

MKB till detaljplan för fastigheterna Sölve 3:10 m fl (Östra Sölvesborgsviken), Sölvesborgs kommun, Blekinge län.



Antagandehandling 081210

Förord

Sölvesborgs kommun har givit WSP Samhällsbyggnad i Karlskrona i uppdrag att upprätta en miljökonsekvensbeskrivning till detaljplan för fastigheterna Sölve 3:10 mfl (Östra Sölvesborgsviken), Sölvesborgs kommun, Blekinge län. Planhandläggare för detaljplanen hos Sölvesborgs kommun är stadsarkitekt Karl Magnus Adielsson. Uppdragsansvarig samt ansvarig för miljökonsekvensbeskrivningen hos WSP är Jessica Andersson. Medverkande vid MKB-arbetet har varit Anders Blomdahl, WSP (fåglar) samt Christer Bergendorff (fjärilar och sländor) Underhandskontakter och medverkande vid MKB-arbetet har varit Jonas Engzell och Sofia Engzell på Miljöförbundet Blekinge Väst samt Mikael Henriksson, Blekinge läns museum.

Beslut om betydande miljöpåverkan

Ett EU-direktiv om miljöbedömning av planer och program är infört i svensk lagstiftning. Kommunen skall i varje enskild plan avgöra om planen bedöms medföra en betydande miljöpåverkan och därmed om ett förfarande med miljöbedömning med miljökonsekvensbeskrivning skall genomföras. Enligt PBL 5 kap 18§ skall en miljökonsekvensbeskrivning upprättas om planen medger en användning av mark, byggnader eller andra anläggningar som innebär en betydande påverkan på miljö, hälsa eller hushållningen med naturresurser. Om en miljökonsekvensbeskrivning skall upprättas skall kraven i 6 kap 12 och 13§§ Miljöbalken tillgodoses.

Sölvesborgs kommun har utfört en behovsbedömning (daterad 2007-03-26) och resultatet av denna visar att ett genomförande av detaljplanen bedöms få betydande miljöpåverkan. En miljökonsekvensbeskrivning (MKB) enligt 5 kap 18§ PBL erfordras.

I samband med att en arbetsplan har upprättats för den nya tillfartsvägen, har en miljökonsekvensbeskrivning upprättats (daterad 2007-06-29). En miljökonsekvensbeskrivning krävs enligt lag när man upprättar en arbetsplan för väg. Arbetsplanen syftar till att fastställa det vägområde som behövs för att genomföra projektet. Miljökonsekvensbeskrivningen har godkänts av Länsstyrelsen 2007-09-13.

Beställare: Sölvesborgs kommun
Karl-Magnus Adielsson (Stadsarkitekt)
Repslagaregatan 1
294 80 Sölvesborg

Konsult: WSP Samhällsbyggnad
Jessica Andersson
Box 34
371 21 Karlskrona

Innehållsförteckning

1	. Sammanfattning	5
2	Bakgrund och syfte med projektet	7
2.1	Bakgrund	7
2.2	Kommunala planer samt tidigare utredningar	7
3	Avgränsning.....	9
3.1	Geografisk avgränsning.....	9
3.2	Ämnesvis avgränsning.....	9
4	Miljöbalken.....	10
4.1	Miljömål.....	10
4.2	Miljö kvalitetsnormer.....	10
4.3	Hänsynsreglerna	10
5	Förutsättningar.....	11
5.1	Landskapsbild och nuvarande markanvändning.....	11
5.2	Dokumenterade bevarandevärda områden för naturmiljö.....	13
5.3	Djurliv	16
5.4	Flora	23
5.5	Sällsynta svampar	24
5.6	Rekreation och friluftsliv	26
5.7	Kulturmiljö.....	26
5.8	Hushållning med naturresurser.....	28
5.9	Geotekniska förhållanden.....	29
5.10	Förorenad mark.....	29
5.11	Boendemiljö och hälsa	30
6	Studerade alternativ.....	31
6.1	Nollalternativet.....	31
6.2	Alternativ lokalisering.....	31
6.3	Alternativ utformning och motiv till förkastelse.....	31
6.4	Valt alternativ.....	32
7	Nollalternativets konsekvenser	35
8	Detaljplaneförslagets konsekvenser	35
8.1	Landskapsbild.....	35
8.2	Dokumenterade bevarandevärda områden för naturmiljö.....	37
8.3	Naturmiljö allmänt.....	38
8.4	Djurliv	39

8.5	Flora	47
8.6	Sällsynta svampar	47
8.7	Rekreation och friluftsliv	47
8.8	Kulturmiljö.....	48
8.9	Hushållning med naturresurser.....	48
8.10	Geotekniska förhållanden.....	49
8.11	Förorenad mark.....	49
8.12	Boendemiljö och hälsa	50
9	Påverkan under byggnadstiden.....	59
10	Uppfyllelse av miljömål	59
11	Samlad bedömning.....	60
12	Sakprövningar enligt miljöbalken	64
13	Uppföljning	64
14	Källförteckning	65

Bilaga 1: Sölve 3:10 m fl, Sölvesborgs socken, Sölvesborgs kommun ”Särskild arkeologisk utredning (rapport 2008:2).

Bilaga 2: Förkastade utformningsalternativ, Parallella uppdrag.

Bilaga 3: PM – F.d. minkfarmar öster om Sölvesborgsviken, Inventering avseende markföroreningar.

Bilaga 4: Översiktlig geoteknisk utredning

Bilaga 5: PM- F.d minkfarmar m.m. öster om Sölvesborgsviken, Översiktlig miljöteknisk markundersökning 2008-08-05, Rev. 2008-10-14

1. Sammanfattning

Planens syfte är att möjliggöra en ny bostadsbebyggelse öster om Sölvesborgsviken med minst 300 bostäder i enlighet med intentionerna i den fördjupade översiktsplanen som antogs av kommunfullmäktige år 2005. Motivet är att tillmötesgå efterfrågan på nya bostadstomter och utveckla Sölvesborg som boendekommun. Detaljplanen föregicks av parallella uppdrag då ett antal förslag till utformning togs fram. Ett av förslagen har efter bearbetning och utveckling legat till grund för den aktuella detaljplanen. Kommunen har genom upprättad behovsbedömning beslutat att projektet kan antas medföra betydande miljöpåverkan. Det aktuella projektet berör ett antal dokumenterade bevarandevärda områden, bl a natura 2000-området Sölvesborgsviken (fågeldirektivet). Inom det aktuella området finns även ett antal rödlistade växt- och djurarter som kan komma att påverkas, tex. stinkpaddan. Området hyser även stora arkeologiska värden.

Planområdet föreslås bebyggas med enbostadshus i form av friliggande villor, kedjehus/radhus samt inslag av flerbostadshus. Totalt medger detaljplanen ca 490 bostäder, varav ca 115 utgörs av enbostadshus. Detaljplanen möjliggör både kommersiell och kommunal service. Planområdet matas genom fyra infarter. Inom planområdet som idag övervägande består av naturmark, lämnas sammanhängande naturområden kvar. För att öka tillgängligheten till vattenområdet föreslås på vissa platser anläggning av bryggor samt utkiks- och informationsplatser i anslutning till strandzonen och havsviken. Ett antal dagvat- tendammar med diken mot Sölvesborgsviken föreslås inom området. Bullervallar föreslås på ett antal platser för att inte gällande riktvärden på 55 dBA ekvivalentnivå skall överskridas.

Den planerade bebyggelsen, bedöms påverka fågelfaunan och därmed natura 2000-området, naturreservatet, riksintresseområdet för naturmiljö (NK 2) samt område medtaget i naturvårdsplanen negativt. Framför allt gäller detta de häckande arterna. När det gäller de övervintrande och rastande fåglarna bedöms dessa inte påverkas nämnvärt. Övriga dokumenterade bevarandevärda områden bedöms inte påverkas nämnvärt negativt.

I området finns höga kulturmiljövärden. En särskild arkeologisk utredning har upprättats för planområdet. Vidare arkeologiska förundersökningar bör göras inom de områden som anges i rapporten.

Inom planområdet finns risk för förorenad mark. En översiktlig miljöteknisk markundersökning har genomförts. Baserat på genomförda undersökningar bedömer WSP att det inte föreligger någon risk för negativa effekter på miljö och hälsa på grund av DDT eller dess nedbrytningsprodukter inom området. På grund av höga metallhalter vid eldningsplatsen rekommenderar WSP att man i samband med konstruktionsmässig schakt tar bort jord under och i anslutning till eldningsplatsen återfyller med rena massor. Inom brandövningsplatsen har olje- och PAH förorenad jord påträffats. Haltnivåerna medför att dessa massor måste avlägsnas.

I anslutning till planområdet finns täktverksamhet och hamnverksamhet. Verksamheterna bedöms inte medföra några nämnvärda negativa konsekvenser för den planerade bebyggelsen.

Inom och i anslutning till planområdet finns djurhållning i form av bete. Beteshävderna är till stora delar knuten till natura 2000-området och det blivande naturreservatet i de västra delarna av planområdet och skall enligt bevarandeplanen helst ske med nötkreatur. Länsstyrelsen i Blekinge län har upprättat ett dokument för djurhållning och bostäder ”kun-

skapsöversikt för samhällsplanering i Blekinge län”. Genom ett resonemang som har förts i föreliggande miljökonsekvensbeskrivning bedöms ett skyddsavstånd på ca 50-100 meter till närmast samlad bebyggelse för medelstor anläggning vara tillämpligt. Det finns ett antal faktorer som stödjer det faktum att det mindre avståndet på 50 meter mot bostäder skulle kunna tillämpas. Föreslagen bebyggelse inom Bd3, innehar ett avstånd mot betesmarken på mer än 55 meter mellan tomtgräns och natura 2000-områdets gräns (betesmarken), vilket är ett längre avstånd än rekommenderat skyddsavstånd på 50 meter. Planerad bebyggelse inom Bd1, ligger på ett avstånd av ca 70 meter, vilket också klarar rekommenderade skyddsavstånd på 50 meter med god marginal.

Sammanfattningsvis kommer föreslagen bostadsbebyggelse att medföra en förändring av landskapet och dess karaktär jämfört med idag. Djur- och växtliv inom områdena som i den fördjupade översiktsplanen benämns Bd1 och Bd2, bedöms inte påverkas nämnvärt av planförslaget, då växt- och djurliv inte har den skyddsvärda karaktär som finns inom Bd3. Många av de sällsynta och rödlistade arterna enligt ArtDatabanken är kopplat till Bd3. Här består området av ett varierande, både höglänt och torrt samt låglänt och fuktigt, öppet havsstrandängsområde på kalkrikt grusmaterial nära sötvatten. Denna kombination av naturtyper inom ett begränsat område ger förutsättningar för stor biologisk diversitet.

Detaljplaneförslaget bedöms sammanfattningsvis, inom område Bd3, medföra att arternas habitat och livsmiljöer minskar, vilket i sin tur medför att populationerna minskar. Dock bedöms exploateringen vara av relativt begränsad karaktär. Positivt är dock att ett ca 140 meter brett grönstråk vid det norra diket inom Bd3 samt stora sammanhängande naturområden lämnas fritt från exploatering, vilket minskar eller eliminerar en del av de negativa konsekvenserna för en del av arterna.

2 Bakgrund och syfte med projektet

2.1 Bakgrund

Enligt den av kommunfullmäktige antagna fördjupade översiktsplanen skall området öster om Sölvesborgsviken användas för bostadsändamål. Det i översiktsplanen redovisade bostadsområdet skall anslutas till en ny väg genom området. För denna väg har en förstudie som redovisar förutsättningarna för vägen nyligen upprättats och en arbetsplan för projektet håller på att färdigställas.

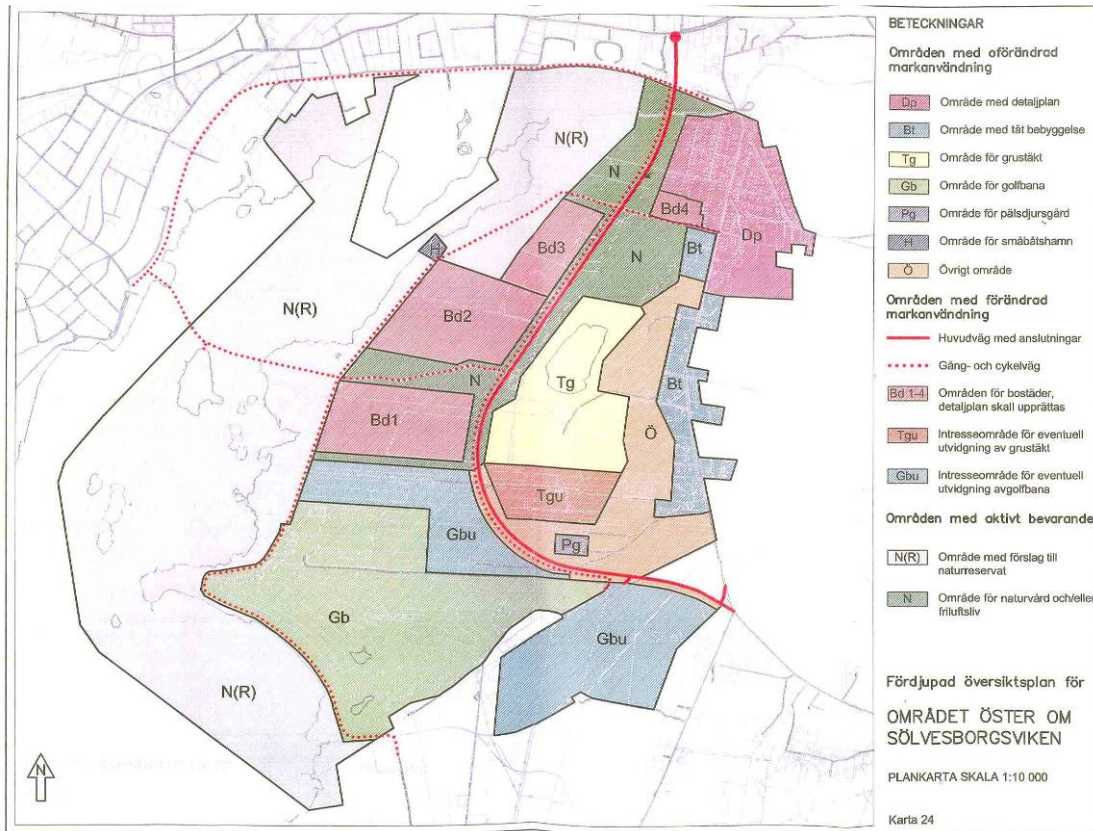
I projektet finns även en planerad gång- och cykelbro som sträcker sig över Sölvesborgsviken. Tanken är att bron skall förbinda det nya bostadsområdet med stadens centrum. Från stadskärnan kan gående och cyklister idag nå det aktuella området på vägar om ca 5 km längd. Genom den nya broförbindelsen nedbringas avståndet till ca 700 meter. För bron finns en laga kraftvunnen vattendom. Dåvarande vattendomstolen meddelade i deldom 1996-06-11 tillstånd för den aktuella gång- och cykelbron. Domen är dock förknippad med vissa villkor, bl a så skall kommunen fem år efter det att domen vunnit laga kraft ha fastställt detaljplan för området öster om Sölvesborgsviken innefattande en bostadsbebyggelse om åtminstone 300 bostäder. På kommunens begäran förlängdes tidsvillkoret i en ny deldom 2003-11-12, då miljödomstolen ändrade tiderna för genomförandet till att räknas från den dag som denna miljödomstolens deldom vunnit laga kraft. Miljööverdomstolen fastställde 2004-09-28 miljödomstolens deldom. Kommunfullmäktige i Sölvesborg skall således ha antagit detaljplaner öster om Sölvesborgsviken innefattande bostadsbebyggelse för åtminstone 300 bostäder, motsvarande ca 1000 personer inom fem år från att den senaste deldomen vunnit laga kraft.

Planens syfte är att möjliggöra en ny bostadsbebyggelse öster om Sölvesborgsviken med minst 300 bostäder i enlighet med intentionerna i den fördjupade översiktsplanen. Motivet är att tillmötesgå efterfrågan på nya bostadstomter och utveckla Sölvesborg som boendekommun. Detaljplanen föregicks av parallella uppdrag då ett antal förslag till utformning togs fram. Ett av förslagen har efter bearbetning och utveckling legat till grund för den aktuella detaljplanen.

2.2 Kommunala planer samt tidigare utredningar

Följande kommunala planer och utredningar gällande detaljplaneprojektet har upprättats:

- Tillståndsansökan för gång- och cykelbro över Sölvesborgsviken. Dåvarande vattendomstolen meddelade i deldom 1996-06-11 tillstånd för den aktuella bron. Domen är dock förknippad med vissa villkor, bl a så skall kommunen inom fem år från det att domen vunnit laga kraft ha fastställt detaljplan för området öster om Sölvesborgsviken innefattande en bostadsbebyggelse om åtminstone 300 bostäder. Den planerade bron skall inrättas för såväl gång- som cykeltrafik och den skall på en bredd ca 15 meter ges en segelfri höjd av 2,30 m vid medelvattenstånd. På kommunens begäran förlängdes tidsvillkoret i en ny deldom 2003-11-12, då miljödomstolen ändrade tiderna för genomförandet till att räknas från den dag som denna miljödomstolens deldom vunnit laga kraft. Miljööverdomstolen fastställde 2004-09-28 miljödomstolens deldom.
- Fördjupad översiktsplan för området öster om Sölvesborgsviken (antagen år 2005 av kommunfullmäktige i Sölvesborgs kommun). Föreslagen detaljplan följer intentionerna i planen.



Plankarta från den fördjupade översiktsplanen för området öster om Sölvesborgsviken.

Gällande tillfartsvägen för detaljplaneområdet har några utredningar upprättats. Dessa utgörs av:

- Trafik- och Va-försörjning av utbyggnadsområdet öster om Sölvesborgsviken, förstudie (upprättad i oktober 2003 av WSP Samhällsbyggnad i Karlskrona).
- Ny väg öster om Sölvesborgsviken, sträckan väg 508, Sölvvägen-väg 501 vid Siretorp, Sölvesborgs kommun, Blekinge län (Förstudie juni 2005, WSP Samhällsbyggnad i Karlskrona).

Idag pågår det arbete i kommunen med att upprätta arbetsplan och bygghandling för tillfartsvägen till området.

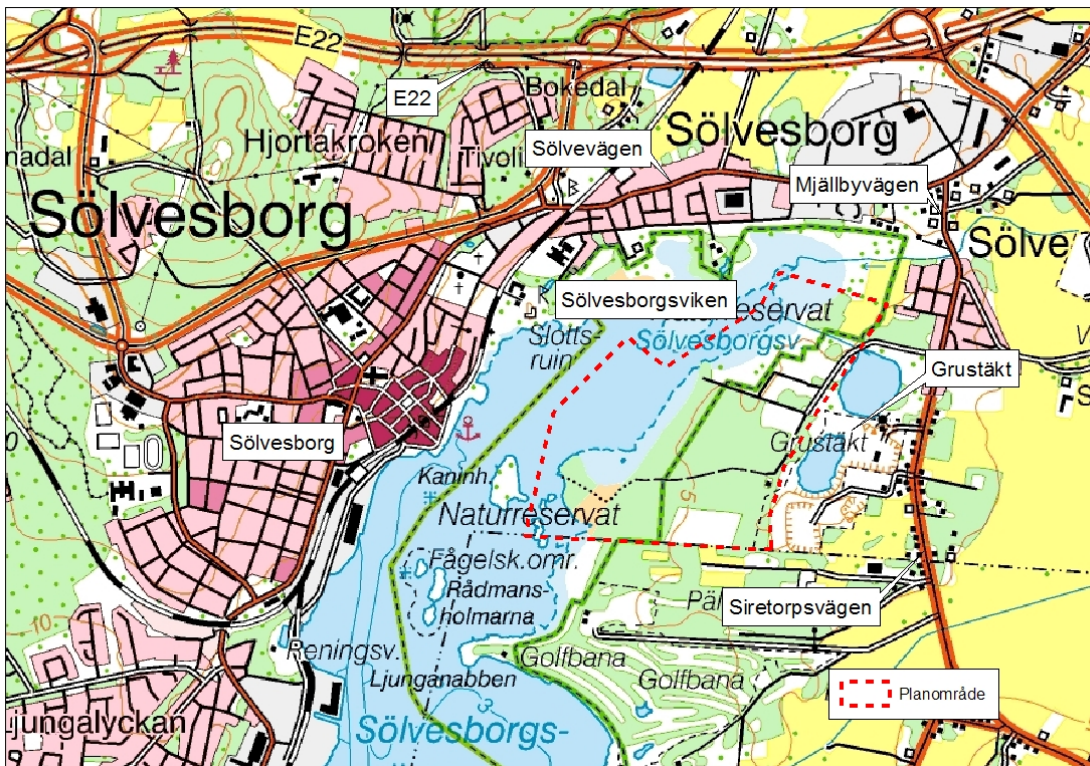
Under första halvåret år 2007 tog kommunen initiativ till parallella uppdrag för att studera förutsättningar och möjligheter för utbyggnaden av området. Fyra arkitektföretag som samtliga ingår i det ramavtal för konsulttjänster som Sölvesborgs kommun har tecknat, medverkade i uppdraget. Avsikten med det parallella uppdraget har varit att utarbeta förslag till placering, utformning och gestaltning av bebyggelse öster om Sölvesborgsviken med hänsyn tagen till bl a den fördjupade översiktsplanen, kontakten med vattnet, stadsbildafrågor, trafik m.m. Resultatet av de parallella uppdragen avses kunna utgöra underlag för detaljplan för området öster om Sölvesborgsviken.

3 Avgränsning

3.1 Geografisk avgränsning

Det aktuella området ligger söder om E22 och Sölvevägen, och väster om Mjällbyvägen/Siretorpsvägen. Planområdet omfattar även del av vattenområde i Sölvesborgsviken.

I den fördjupade översiktsplanen för det aktuella området indelas planområdet i Bd1 (södra delen), Bd2 (mellersta delen) och Bd3 (norra delen). Se vidare karta på sid. 7 i rapporten.



Kartan visar områdets avgränsning.

3.2 Ämnesvis avgränsning

Miljökonsekvensbeskrivningen för rubricerat projekt inriktar sig på de lokala fysiska miljöeffekter som detaljplaneförslaget bedöms medföra. Följande miljöeffektsområden har ansetts betyda mest i detta skede och behandlas således i föreliggande MKB:

- Landskapsbild
- Dokumenterade bevarandevärda områden (Natura 2000, riksintresseområden etc.)
- Djurliv (fåglar, stinkpadla, sländor, rödlistade fjärilsarter etc.)
- Flora (rödlistade och fridlysta arter)

4 Miljöbalken

4.1 Miljömål

Riksdagen antog i april 1999 femton nationella miljömål. Målen beskriver de egenskaper som natur- och kulturmiljön måste ha för att samhällsutvecklingen skall vara ekologiskt hållbar. Det aktuella projektet bedöms beröra några av miljömålen. Dessa lyder:

Miljömål	Nationellt
Ett rikt växt- och djurliv	Den biologiska mångfalden skall bevaras och nyttjas på ett hållbart sätt, för nuvarande och framtida generationer. Arternas livsmiljöer och ekosystemen samt deras funktioner och processer skall värnas. Arter skall kunna fortleva i långsiktigt livskraftiga bestånd med tillräcklig genetisk variation. Människor skall ha tillgång till en god natur- och kulturmiljö med rik biologisk mångfald, som grund för hälsa, livskvalitet och välfärd.
God bebyggd miljö	Städer, tätorter och annan bebyggd miljö skall utgöra en god och hälsosam livsmiljö samt medverka till en regional och global miljö. Natur- och kulturvärden skall tas tillvara och utvecklas. Byggnader och anläggningar skall lokaliseras och utformas på ett miljöanpassat sätt och så att en långsiktigt god hushållning med mark, vatten och andra resurser främjas.
Myllrande våtmarker	Våtmarkernas ekologiska och vattenhushållande funktion i landskapet skall bibehållas och värdefulla våtmarker bevaras för framtiden.

Tabellen redovisar de miljömål som har ansetts vara av betydelse för det aktuella projektet.

4.2 Miljökvalitetsnormer

Regeringen har fastställt miljökvalitetsnormer för luftföroreningshalter i tätorter. Riktvärdet finns för svaveldioxid, kvävedioxid, bly, bensen, kolmonoxid, bensen samt PM 10 (partiklar i utomhusluft). Förhöjda halter av luftföroreningar återfinns huvudsakligen i områden med hög trafikintensitet i kombination med dålig ventilation, i sk gaturum. Planerad markanvändning i programområdet bedöms medverka till att trafikintensiteten ökar. Ökningen av trafiken bedöms inte medföra att gällande miljökvalitetsnormer för luft överskrids. Förordningen om fisk- och musselvatten (SFS 2001:554) berörs inte.

4.3 Hänsynsreglerna

I 2 kap Miljöbalken finns de allmänna hänsynsreglerna. Om någon vill göra något, eller tänker göra något, som kan få inverkan på miljön eller på människors hälsa, ska de allmänna hänsynsreglerna följas om inte åtgärden är av försumbar betydelse med hänsyn till balkens mål. Syftet med reglerna är framför allt att förebygga negativa effekter och att miljöhänsynen i olika sammanhang ska öka.

I detta projekt kommer hänsynsreglerna att beaktas genom att kommunens planeringsprocess enligt plan- och bygglagen (PBL) följs och att krav på kvalitetssäkring, miljöhänsyn och säkerhet under byggtiden tillämpas.

5 Förutsättningar

I de resterande delarna av rapporten benämns indelningen av planområdet i Bd1 (södra delen), Bd2 (mellersta delen) och Bd3 (norra delen). Denna benämningen är densamma som i den fördjupade översiktsplanen för området öster om Sölvesborgsviken. Se vidare karta på sid. 7 i rapporten.

5.1 Landskapsbild och nuvarande markanvändning

Det aktuella planområdet är idag huvudsakligen obebyggt. Området sluttar svagt mot havet och är till stora delar bevuxet av vegetation. En rik och frodig vegetation återfinns på flera platser. Öster om planområdet finns en grustäkt. Norr om grustäkten är verksamheten avslutad och efterbehandlingen genomförd. Som ett resultat därav har skapats två konstgjorda sjöar med omgivande vegetation. Sjöarna har utvecklats till ett tilltalande inslag i landskapsbilden och utgör något av ett landmärke för området. Detaljplaneområdet avgränsas i öster av en befintlig gammal grusväg.



Det aktuella planområdet.

De norra delarna av planområdet (Bd3) utgörs till stora delar av ett öppet ängs- och hagmarksområde. Området utgörs av svagt kuperade kullar och sluttar ner mot havet. Området är delvis hävdad. Berg i dagen syns på ett flertal platser och vegetationen består av mindre dungar av lövträd och buskar. Längst i väster syns havsstrandängarna med ett stort vassområde som utgör ett karakteristiskt inslag i landskapsbilden för hela området öster om Sölvesborgsviken. Området utgör ett mycket vackert inslag både för landskapsbild och naturmiljö.

I det norra området, längst till öster vid befintlig grusväg, ligger räddningstjänstens gamla övningsplats.



Den norra delen av planområdet (Bd3). Bakom skymtar de karakteristiska strandängarna med sitt vassområde.

I det mellersta området (Bd2), övergår den öppna hagmarken till skogsmark. Marken är till stora delar bevuxen av tallskog som ger området mycket av dess karaktär. Även sly förekommer. Inne i talldungarna växer även buskskikt som består av rönn, björnbär och hallon. Även här är vassområdet mot viken ett dominerande element i landskapet. Tallskogen sträcker sig i ett bälte längs med strandzonen i hela Sölvesborgsviken. I området finns även en båtklubb. Klubben har en brygga och ett antal mindre stugor/förråd i anslutning till vattenområdet.



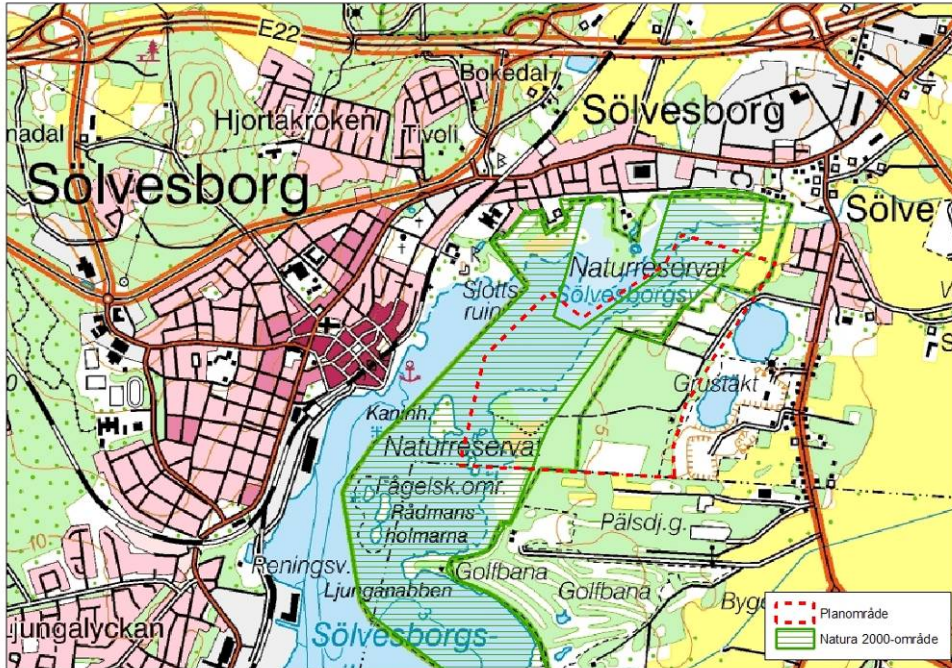
Tallskogen längs med viken i det mellersta området (Bd2) ger området mycket av dess karaktär.

I de södra delarna av planområdet (Bd1) övergår skogsmarken till ett öppnare landskap. Här finns en f.d åkermark som minner om hävd i svunnen tid. Området är idag igenväxt av gräs och buskskikt.

Inom detaljplaneområdet finns ett stort antal stenmurar. Stenmurarna minner om gamla och även befintliga ägogränser i området och utgör vackra element inom området.

5.2 Dokumenterade bevarandevärda områden för naturmiljö

Delar av detaljplaneområdet omfattas av Natura 2000-området Sölvesborgsviken (SE 0410259) enligt fågeldirektivet. För information om de fåglar som ingår i fågeldirektivets bilaga 1 och de arter som utgjort grund för natura 2000-utpekandet se under kap. 4.3.1 Fåglar.

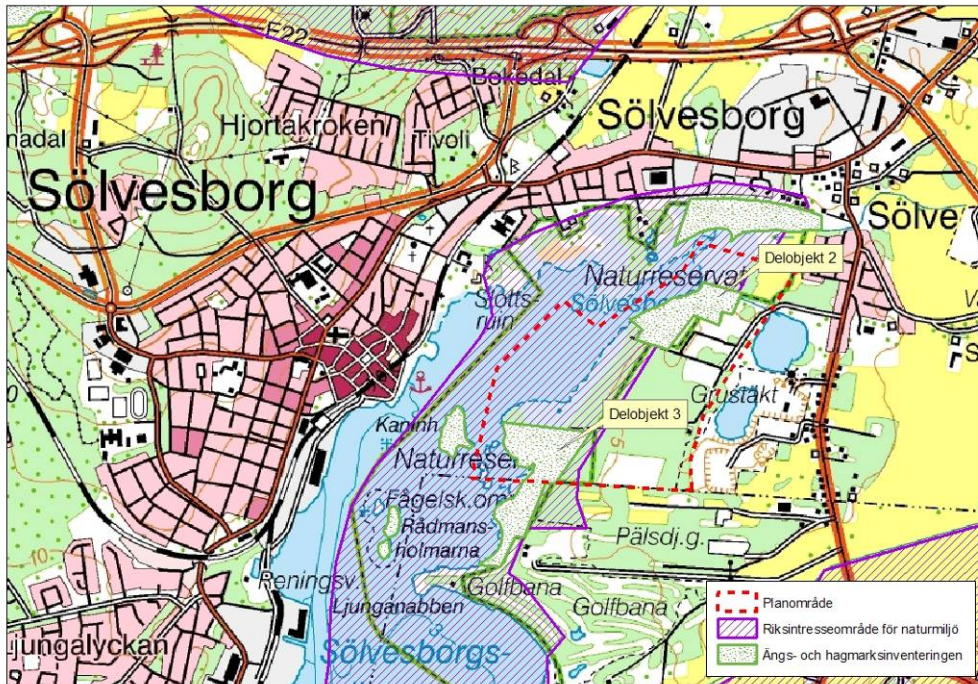


Kartan visar natura 2000-områdets avgränsning.

Stora delar av området öster om Sölvesborgsviken ingår i ett område som utgör naturreservat, 1002001. Enligt Länsstyrelsen i Blekinge län utgör naturreservatet ett gammalt fågelskyddsområde från år 1939. På grund av att lagstiftningen genom åren har förändrats har de gamla fågelskyddsområdena övergått till naturreservat. De restriktioner som råder inom området är endast jaktförbud. För närvarande håller naturreservatet på att ombildas av Länsstyrelsen och skall få nya föreskrifter. Dess gränser skall också revideras och tanken är att de till stor del skall sammanfalla med Natura 2000-områdets gränser.

Strax väster om detaljplaneområdet finns ett riksintresseområde för naturmiljö, Valjeviken-Sölvesborgsviken (NK 2). Merparten av området utgörs av grunda havsvikar med låga betande moränöar och art- och individrik häck- och sträckfågelfauna. Havsområdena är viktiga för en rad fiskarter.

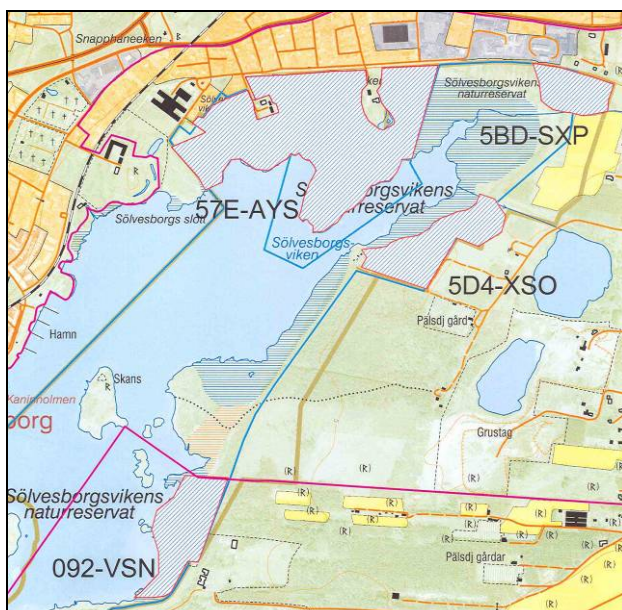
Detaljplaneområdet tangerar ett område som är medtaget i Ängs- och hagmarksinventeringen. Området utgörs av Sölvesborgsviken (83.040) och består av tre delobjekt. Detaljplaneområdet berör delobjekt 2 och 3. Delobjekt 2, öster om vikens innersta del, består av en bred strandängsremsa med artrik flora samt torrängsvegetation. I den förstnämnda växer b la rikligt med ängsnycklar och småvänderot. I torrängen märks arter som hedblomster och blåeld. Delområde 3 (Lindholmen) utgörs av en buskdominerad hagmark samt havsstrandäng. Områdena är relativt välhävdade.



Kartan redovisar riksintresseområde för naturmiljö samt områden i ängs- och hagmarksinventeringen.

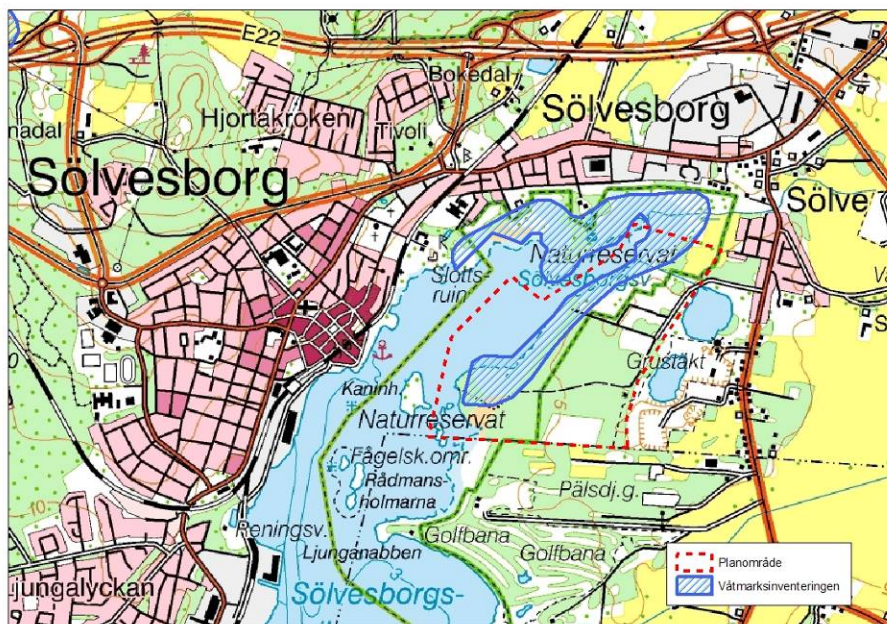
Detaljplaneområdet berör ett område som är medtaget i Naturvårdsplanen för Blekinge län. Området utgörs av Sölvesborgsvikens naturreservat-Ljunganabben-Rådmanholmarna, objekt nr 1002001 (83.5). Sölvesborgsviken med dess stränder och strandängar har stor betydelse för fågellivet och har betecknats som en internationellt viktig rastplats och övervintringslokal för vigg och salskrake. Viken utgör en betydelsefull rast- och övervintringslokal även för andra andfåglar.

Jordbruksverket har gjort en ängs- och hagmarksinventering år 2002-2004. Ett av deras objekt 5D4-XSO berörs av detaljplaneområdet.



Kartan visar områdena från Jordbruksverkets ängs- och hagmarksinventering.

Detaljplaneområdet berör även ett område som är medtaget i Våtmarksinventeringen. Området innehar klass 3. För närvarande pågår ett arbete hos Länsstyrelsen och Naturvårdsverket med en historisk inventering av gamla våtmarker. Utredningen utgör planeringsunderlag och är en strategi för anläggning/restaurering av gamla våtmarker. Arbetet beräknas vara färdigt under våren år 2008. Strandzonen vid Sölvesborgsviken ingår preliminärt i inventeringen.



Kartan visar objekt som är medtaget i våtmarksinventeringen.

Inom det aktuella området finns inga av Skogsstyrelsens inventerade områden (nyckelbiotoper, sumpskogar eller naturvärden).

Inom området finns biotoper (bland annat stenmurar och åkerrösen). Biotoper i odlingslandskap omfattas av biotopskydd enligt 7 kap 11 § miljöbalken. Om dessa tas bort eller förvanskas skall dispens från biotopskyddet sökas hos Länsstyrelsen i Blekinge län. Biotoperna inom planområdet är inte detaljinventerade.

Strandskydd

Detaljplaneområdet omfattas av strandskyddsbestämmelserna. Strandskyddet omfattar normalt land- och vattenområde intill 100 meter från strandlinjen vid normalt medelvattenstånd. Inom strandskyddat område får inte:

- Nya byggnader uppföras
- Byggnader ändras.
- Grävningsarbeten eller andra förberedelsearbeten utföras.
- Andra anläggningar eller anordningar utföras som hindrar allmänheten eller väsentligen försämrar livsvillkoren för djur- och växtarter.
- Andra åtgärder vidtas som väsentligen försämrar livsvillkoren för djur- och växtarter.

Förutom det strandskydd som hör till stranden mot Sölvesborgsviken finns ytterligare strandskydd i anslutning till detaljplaneområdet. Strandskydd gäller även runt de sjöar/dammar som bildats genom täktverksamheten i Sölve grustag.

5.3 Djurliv

Artdatabanken har på Riksdagens uppdrag upprättat en nationell rödlista. Rödlistekategorierna som används för att beskriva sannolikheten/risken för utrotning av arter. Kategorierna finns listade nedan och kommer i följande avsnitt att användas vid beskrivning av de olika djur- och växtarterna.

- Kunskapsbrist (DD)
- Försvunnen (RE)
- Akut hotad (CR)
- Starkt hotad (EN)
- Sårbar (VU)
- Missgynnad (NT)

Allmänt

Om man totalt sett tittar på naturvärdena inom planområdet bedöms Bd3 innehålla de största värdena. Många av de identifierade sällsynta och rödlistade arterna enligt artdatabanken är kopplade till Bd3. Området består av ett varierande, både höglänt och torrt samt låglänt och fuktigt, öppet havsstrandängsområde på kalkrikt grusmaterial nära sötvatten. Denna kombination av naturtyper inom ett begränsat område ger förutsättningar för stor biologisk diversitet.

Områdena Bd1 och Bd2 bedöms också innehålla en del värdefull flora och fauna, men bedöms inte alls innehålla de värden och den dignitet som Bd3 innehar.

5.3.1 Fåglar

Det aktuella området har inventerats av fågelskådare Anders Blomdahl. Uppgifter nedan bygger även på inventeringar i samband med ringmärkning inom området.

Fågeldirektivet

Fågeldirektivet (Council Directive 79/409/EEC on the conservation of wild birds) är ett EU-direktiv som skyddar samtliga naturligt förekommande fågelarter och specifikt utsatta arters häckningsplatser, inom medlemsländerna, för att bevara livskraftiga populationer. Fågeldirektivet från 1979 är EU:s äldsta lagstiftning om skydd av vilda djur och det ena av två direktiv som behandlar naturskydd, där det andra är habitatdirektivet <http://sv.wikipedia.org/w/index.php?title=Habitatdirektivet&action=edit>. Främst reglerar den jakten och innehåller krav på att medlemsländer måste upprätta särskilda skyddsområden, för vissa listade arter, vilka numera ingår i Natura 2000.

Allmänt

Ur ett vidare perspektiv ingår Sölvesborgsviken i ett större, och lågt beläget område, med dränerade jordbruksmarker på Listerlandet och Vesan. Området var sannolikt en gång i tiden värdefulla våtmarksområden och diskussioner har förts om att återskapa vissa av dessa områden. Idag förekommer till exempel Blekinges sista tynande stam av rapphöns i dessa marker och området är värdefullt för framförallt rastande och övervintrande fåglar. Under vintern finns till exempel stora flockar gäss, sångsvanar och änder i området. Gässen tillbringar nätterna ute i havet kring Sölvesborg och flyger in till fälten på Listerlandet och Vesan under dagtid. Under flyttperioderna rastar ofta stora flockar av bland annat ljungpipare och tofsvipor. Även många rovfåglar använder dessa marker för att häcka och jaga, som till exempel glada.



Flygfoto över Sölvesborgsviken.

Övervintrande fåglar

Sölvesborgsviken är en viktig övervintringslokal för många arter och viken hyser ofta stora flockar med övervintrande vattenfåglar, med sångsvan, gräsand, vigg, brunand, salskrake och sothöna som de dominerande arterna. Även mycket vitfåglar (måsar och trutar) frekventerar Sölvesborgsviken och hamnområdet under framförallt vintermånaderna.

Antalet fåglar i viken varierar med isläget och hur sträng vintern är, ett förhållande som i princip råder längs hela Blekingekusten. Öppet vatten förekommer dock i princip alla vintar i anslutning till avloppsreningsverkets utsläppspunkt och längs fartygens inseglingränna till hamnen. I vassarna utanför reningsverket finns ofta övervintrande rörhöna och kungsfiskare. Vattenrall ses regelbundet i framförallt den inre delen av viken vintertid. I hamnområdet lockar hanteringen av spillsäd till sig stora flockar med duvor och i området finns ofta många turkdovor. Mängden duvor har i sin tur gjort att den sällsynta pilgrimsfalken de senaste åren i princip årligen har övervintrat i anslutning till hamnen. Mängden andfåglar i viken gör att havsörn är en regelbunden gäst. Av de fågelarter som är medtagna i bilaga 1 till Fågeldirektivet samt i Artdatabankens rödlista, förekommer nedanstående med viss regelbundenhet i anslutning till Sölvesborgsviken vintertid:

Rördrom (*Botaurus stellaris*)

En ovanlig och oregelbundet förekommande art i Blekinge. Vissa stränga och isrika vintrar kan tvinga fram dessa normalt skygga och tillbakadragna fåglar till de få öppna vatten som finns. I Sölvesborgsviken finns ett fåtal fynd av rördrom under vinterhalvåret från de senaste åren.

Sångsvan (*Cygnus cygnus*)

Sölvesborgsviken och dess närområde är mycket viktiga övervintringsområden för sångsvan och viken har under många år varit ett av Blekinges bästa vintertillhåll för arten.

Brunand (*Aythya ferina*)

En i Blekinge sällsynt häckfågel, men relativt allmän övervintrare, med Sölvesborgsviken som en av de mer kända övervintringslokaler för arten.

Salskrake (*Mergus albellus*)

En nordlig häckfågel som endast förekommer som övervintrare i länet. Blekinge är en av landets viktigaste områden för övervintrande salskrake. Beräkningar har gjorts som visar att Blekinge hyser runt 60% av landets vinterpopulation av salskrake, vilket gör lokalerna där ansamlings sker extra betydelsefulla. I Sölvesborgsviken fanns åtminstone tidigare ett av kärnområdena för vinteransamlingar av salskrake i Blekinge, men under senare år är antalen i viken färre än tidigare. Lokalen hyser dock fortfarande regelbundet salskrakeflockar vintertid och flockarna kan nå upp till tresiffriga antal.

Havsörn (*Haliaeetus albicilla*)

Arten har ökat mycket under de senaste decennierna och återhämtat sig ordentligt från en stam som tidigare var nära utrotning i Sverige. Havsörnen har även etablerat sig som häckfågel i Blekinge och häckförsök har även gjorts i den västra delen av länet. Den rika förekomsten av andfåglar i Sölvesborgsviken lockar till sig örnar och arten är en regelbunden och daglig gäst i området under framförallt vintermånaderna.

Pilgrimsfalk (*Falco peregrinus*)

Även pilgrimsfalken har genom projekt ökat i landet, om än inte i samma omfattning som havsörnen. I Blekinge är arten fortfarande en ganska ovanlig fågel, med runt 20-30 fynd årligen i länet. Några häckningar har inte konstaterats i modern tid. I anslutning till Lantmännens silos i Sölvesborgs innehamn har en pilgrimsfalk övervintrat under flera vintrar de senare åren, vilket är en helt ny och unik förekomst i Blekinge. Framförallt är det mängden duvor som håller till runt hamnen som attraherar falken.

Kungsfiskare (*Alcedo atthis*)

En tämligen sällsynt art i Blekinge, med en förekomst året runt. Kungsfiskarens numerär varierar kraftigt mellan olika år, då arten är känslig för kalla vintrar då isarna fryser och decimerar stammen betydligt. Längs Sölvesborgsvikens stränder förekommer kungsfiskaren med en ganska god regelbundenhet vintertid och ses då ofta i anslutning till de isfria vattnen utanför avloppsreningsverket eller längs den vassrika inre delen då denna är isfri.

Häckande fåglar och sommargäster

Sölvesborgsvikens vassområden hyser en tämligen god häckfågelfauna, med arter som brun kärnhök, rörhöna, vattenrall och rörsångare, samt skägges. Sävsångare har konstaterats häcka i vassarna under de senaste åren, vilket innebär en av få lokaler för arten i hela Blekinge. I vikens närområde på den östra sidan finns även betade hagmarker med bland annat häckande törnskata. Tallskogen är häcklokal för något eller några par hornuggla, samt enstaka hackspettsarter som t.ex. spillkråka. Även den i länet fåtaliga lärkfalken har häckat i dessa talldungar och utnyttjar den vassrika delen av Sölvesborgsviken för jakt på framförallt trollsländor. I områden med lövträd förekommer bland annat gransångare permanent och mindre hackspett har där en regelbunden förekomst.

Av de fågelarter som är medtagna i bilaga 1 till Fågeldirektivet, samt i Artdatabankens rödlista, har nedanstående arter förekommit i anslutning till Sölvesborgsviken under häckningstid de senare åren:

Rördrom (*Botaurus stellaris*)

En mycket fåtalig och ovanlig fågelart under sommarhalvåret i Blekinge, med Siesjön strax norr om Sölvesborg som den enda relativt regelbundna förekomsten i länet. I Sölvesborgsvikens vassar hördes en spelande rördrom i maj år 2006.

Brun kärrhök (*Circus aeruginosus*)

En fåtalig häckfågel i Blekinge, med runt 20 par noterade i hela länet under år 2006. Häckar årligen i Sölvesborgsvikens vassområden med något eller några par. Brun kärrhök är en rovfågel som använder just vassområden och kringliggande öppna marker som områden för näringssök. Arten behöver en buffertzoon runt vassen för att inte bli störd under häckningsperioden.

Skräntärna (*Sterna caspia*)

Arten häckar inte i Sölvesborgsviken, men har under år 2001-2006 häckat eller gjort häckningsförsök på närbelägna Vällholmen. Fiskande skräntärnor ses regelbundet i Sölvesborgsviken med upp till runt 5 exemplar under hela häckningsperioden, vilket gör viken till en viktig fiskelokal för denna sårbara art. Skräntärnan har minskat kraftigt i stora delar av Östersjöområdet och i Blekinge har antalet häckpar minskat från ca 50 par i början av 1990-talet till endast runt 10 par år 2006.

Kentsk tärna (*Sterna sandvicensis*)

Den kentska tärnan påminner mycket om skräntärnan i både val av häcklokal och området för fiske och liksom denna har det totala antalet häckpar minskat i Blekinge, från runt 100-300 par (antalen varierar från år till år) för ett 20-tal år sedan, till runt 50 par idag. Kentsk tärna ses regelbundet på näringssök i Sölvesborgsviken under hela sommarhalvåret.

Fisktärna (*Sterna hirundo*)

Enstaka par häckar årligen i Sölvesborgsviken. Arten är en relativt allmän häckfågel i Blekinge.

Småtärna (*Sterna albifrons*)

Liksom de bägge större tärnorna skräntärna och kentsk tärna så utnyttjar även småtärnan viken regelbundet som fiskeplats med enstaka exemplar. Under en skärgårdsinventering som genomfördes i hela Blekinge år 2003 hittades endast 20 par häckande småtärnor i hela länet.

Turkduva (*Streptopelia decaocto*)

En art med sitt starkaste fäste i Blekinge i anslutning till Sölvesborg. Förekommer ofta runt innehamnen och dess silos.

Mindre hackspett (*Dendrocopos minor*)

En sparsam art i Blekinge, som ofta förekommer i sumpartad lövskog. Under framförallt atlasarbeten i länet noterades 60 fynd av mindre hackspettar under häckningstid i Blekinge år 2006. Noteras regelbundet i anslutning till Sölvesborgsvikens stränder, i framförallt al och annan lövskog längs vikens inre delar.

Spillkråka (*Dryocopus martius*)

Häckar i talldungarna längs den östra sidan av Sölvesborgsviken.

Gräshoppsångare (*Locustella naevia*)

Denna nattsjungande sångare med undanskymda vanor är förmodligen inte en regelbunden häckande fågelart i Blekinge. Endast mindre antal sjungande fåglar noteras årligen i länet under våren och försommaren t.ex. 16 ex 2005 och 15 ex 2006. Sölvesborgsviken är en av lokalerna i Blekinge där arten förekommer med en viss regelbundenhet.

Trastsångare (*Acrocephalus arundinaceus*)

En sällsynt gäst i Blekinge, som endast noteras med ett par observationer årligen. Förekommer i Sverige framförallt i vassrika slättsjöar och bristen på lämpliga biotoper bidrar till de fåtaliga fynden i länet. I Sölvesborgsvikens vassar har några enstaka fåglar noterats sjungande de senaste åren, bland annat höll en hanne ett permanent revir där maj-juli år 2005.

Törnskata (*Lanius collurio*)

Häckar i hagmarkerna på den östra sidan om viken. En tropikflyttare som uppvisar en klart vikande trend i hela landet.

Rastande fåglar vår och höst

Sölvesborgsviken fungerar i viss mån som sträckled för sträckande fåglar under flyttsångerna vår och höst. Främst är det olika typer av sjöfågel, såsom gäss, tärnor och vadare som flyger över, men även av arter mer knutna till odlingslandskapet, såsom sånglärkor, starar och svalor. Lokalen har dock ingen större betydelse för de sträckande fåglarna som enbart passerar förbi.

Under sträckperioden är skyddade vikar, vassar och stränder mycket viktiga rastlokaler för fåglarna, som områden att proviantera, övernatta och söka skydd på. Vikens vassar nyttjas som övernattningsplats för ganska stora flockar av starar, ladsvalor, hussvalor och back-svalor. Flockar av olika arter av gäss och änder går ner och rastar i viken. Vadare rastar sparsamt under vår- och höststräcket, liksom sädesärlor, gulärlor, ängspioplärkor och buskskvättor som mest utnyttjar landmiljön nära vattnet. I vassen rastar även många sångare av olika arter under både vår- och framförallt höstflytt. I vassarna finns bra skydd och gott om mat att fylla på de viktiga fettreserverna som sedan ska dem så långt som till tropiska Afrika. De vanligaste rastande arterna är rörsångare, sävsångare, kärrsångare, lövsångare, ärtsångare, svarthätta, törnsångare och härmsångare. Även blåhake använder ibland vassarna som rastplats under sin flyttning.

Av de fågelarter som är medtagna i bilaga 1 till Fågeldirektivet, eller som upptas av ArtDatabankens rödlistor, förekommer nedanstående arter med viss regelbundenhet i anslutning till Sölvesborgsviken under sträcktider:

Stjärtand (*Anas acuta*)

En tämligen allmän rastare i viken vår och höst.

Skedand (*Anas clypeata*)

Liksom stjärtanden en tämligen allmän rastare i viken vår och höst.

Blåhake (*Luscinia svecica*)

En sparsamt förekommande art i Blekinge under flyttningen, om ofta utnyttjar vassområden för att rasta. Enstaka fynd finns gjorda i Sölvesborgsviken under åren.

Biotopernas betydelse

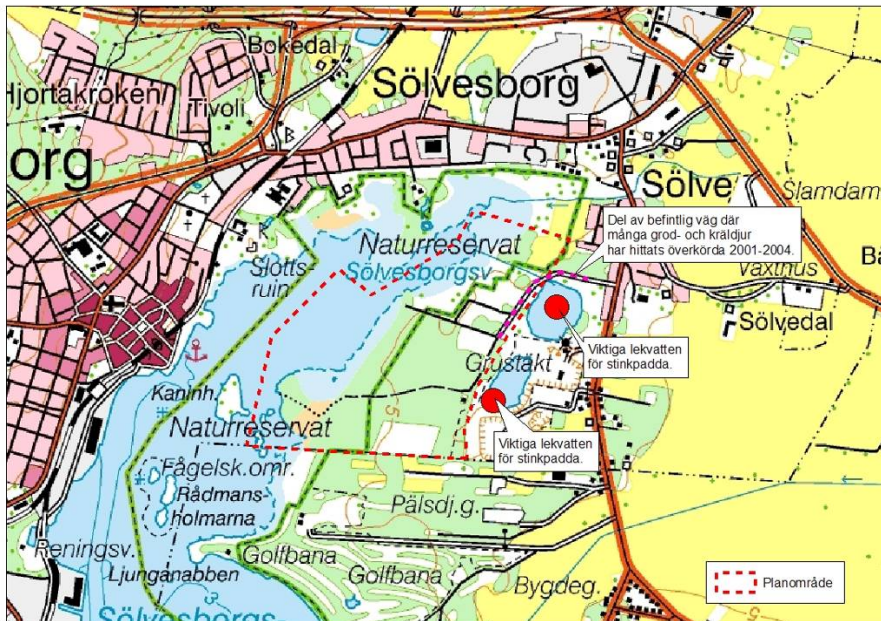
Detaljplaneområdet ligger i anslutning till den zon som idag skiljer Sölvesborgsvikens vassar och stränder från bebyggelsen längs nuvarande väg mot Siretorp. Zonen innehåller dels de betade hagmarkerna och dels talldungarna/skogarna. Tallskogen är häcklokal för något eller några par hornuggla (*Asio otus*) samt enstaka hackspettsarter. En av dessa är spillkråka (*Dryocopus martius*). Den förekommer regelbundet i området. Även den allt sällsyntare lärkfalken (*Falco subbuteo*) har häckat i dessa talldungar. Vassområdet i Sölvesborgsviken har varit en mycket viktig jaktmark med trollsländor för arten. Men även rena albestånd som blandskogar utgör en varierad blandning av biotoper som var och en har sitt värde. Gransångare (*Phylloscopus collybita*) har idag permanent revir i dessa marker. Arten är en sentida invandrare bland tättingarna. Den ökar i hela södra Sverige. Mindre hackspett (*Dendrocopus minor*) observeras regelbundet i dessa albestånd och blandbestånd mellan viken och grustaget. De allra viktigaste är de betade hagarna, albestånden närmst vassarna mellan Sölve ner till i höjd med Sölve grustag. Här finns törnskata (*Lanius collurio*) häckande med några få par. Arten har en negativ trend i Sverige som häckfågel enligt de senaste inventeringsresultaten. De två dammarna, som tidigare utgjorde grustäkterna i Sölves grustag, är idag två insjöar/dammar som hyser ett antal fågelarter av intressant karaktär. Vatten i all form utgör en viktig faktor när det gäller biotoper för reproduktion hos ett stort antal arter. Dammarna hyser idag häckande skäggdopping (*Podiceps cristatus*), sothöna (*Fulica atra*) och gräsand (*Anas platyrhynchos*). Smådopping (*Tachybaptus ruficollis*) och gråhakedopping (*Podiceps grisegena*) har häckat i dammarna och är tänkbara häckfåglar även i framtiden. Tidigare har stränderna och själva grustäkten utgjort en perfekt lokal för mindre strandpipare (*Charadrius dubius*). Med den tilltagande igenväxningen så förändras lokalen och biotopen till nackdel för bl.a. den mindre strandpiparen. Även arter som trivs med dammar och kringliggande öppen terräng missgynnas på sikt. Sölve grustag har under i stort sett hela täktperioden varit häcklokal för backsvala (*Riparia riparia*). Arten är beroende av branter av jord eller sand för att kunna bygga sina bohål och är kraftigt missgynnad p.g.a. att grustäkten försvinner på sikt. Idag finns den häckande i den sydligaste gropen ner mot minkfarmarna med ca 40 bohål.

5.3.2 Stinkpadda

Stinkpadda är en av landets mest hotade groddjursarter. Arten är fridlyst i Sverige och är klassad som starkt hotad (EN) på den svenska rödlistan och upptagen i EU:s habitatdirektiv, bilaga 4 ("noggrant skydd"). Arten har under en lång följd av år uppvisat en kraftig tillbakagång inom sitt svenska utbredningsområde.

I nära anslutning till det aktuella området finns en känd lokal för stinkpaddan, Sölve grustag. I grustaget finns två täkter. Den norra täkten är avslutad och täktsjö har skapats. Sydväst om täkten grävdes i mitten av 1980-talet ett par större pölar som ett landskapsvårdande projekt. Dessa beboddes av stinkpadda under några år, men har idag växt igen så mycket att paddan har flyttat.

Stinkpadda har observerats sedan 1970-talet. Ibland påträffas yngel i grunda tillfälliga vattensamlingar i anslutning till dammarna. De senaste åren har populationen uppgått till ett hundratal vuxna paddor, vilket betyder att Sölve grustag hyser den största stinkpaddepopulationen i västra Blekinge. Reproduktionen sker idag i den södra kanten av den södra täktsjön där den är grund och fisk har svårt att komma åt ägg/yngel. Reproduktion sker även i den särskilt anlagda stinkpaddedammen som grävts i anslutning till den södra täktsjön. Denna grävdes i samarbete med Länsstyrelsen.



Kartan visar stinkpaddans lokalisering.

5.3.3 Fjärilar och trollsländor

Inom planområdet finns ett antal rödlistade fjärilsarter och sländor. Även sällsynta arter som inte är rödlistade enligt ArtDatabanken har identifierats. En stor del av de fjärils- och sländarter som finns inom och i anslutning till planområdet är kopplat till grustäkten och område BD3 (norra delarna av planområdet). Arterna har inventerats av Christer Bergendorff. Enligt honom utgörs de berörda arterna av:

Rödlistade arter

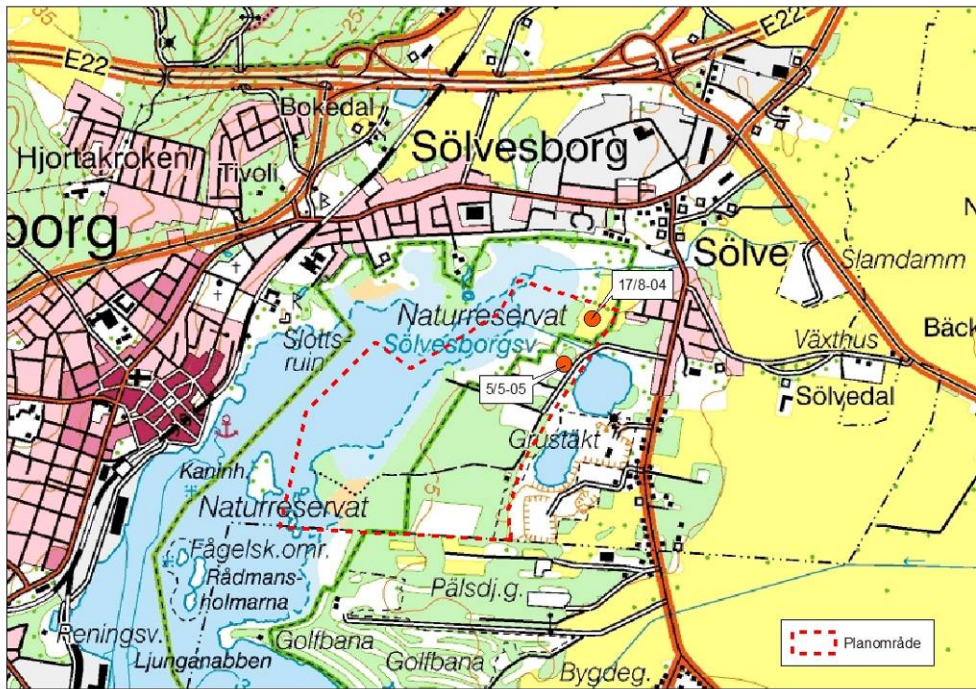
- Mindre blåvinge (*Cupido minimus*) (NT)
- Silversmygare (*Hesperia comma*) (NT)
- Igelknoppsrörfly (*Archanara sparganii*) (NT)
- Tvärstreckat mottfly (*Schrankia taenialis*) (NT)
- Grå puckelmätare (*Lithostege griseata*) (VU)
- Bredbrämrad bastardsvärmare (*Zygaena lonicerae*) (NT)
- Mjölfly (*Eublemma miniata*) (VU)
- Snedsträckt fältmätare (*Perizoma bifaciata*) (NT)
- Grönaktigt knölfly (*Heliothis virescens*) (NT)
- Glimfältmätare (*Perizoma hydrata*) (NT)
- Åkerväddsantennmal (*Nemophora metallica*) (NT)

Övriga sällsynta arter

- Punkterad lavspinnare (*Pelosia muscerda*)
- Brungult nässel fly (*Abrostola triplasia*)
- Körsbärsfuks (*Nymphalis polychloros*)
- Busksnabbvinge (*Satyrium pruni*)
- Vasslavspinnare (*Pelosia obtusa*)
- Gulfläckbladkantmal (*Teleoides flavimaculella*)
- Vinterflickslända (*Sympetma fusca*)

5.3.4 Övriga arter

I området i anslutning till planområdet har fynd av stinkande kortvinge (*Staphylinus olens*) lokaliserats. Det är den största kortvingen och är ca 3 cm lång och lever som rovdjur i skogsmiljöer. Den finns ofta på dynga och äterfluglarver. Då den inte kan flyga har den svårt att sprida sig mellan olika lokaler. Arten är relativt stor och spektakulär. Skalbaggen är relativt ovanlig, men är inte rödlistad i artdatabanken.



Kartan visar förekomst av stinkande kortvinge.

5.4 Flora

Inom planområdet förekommer en rik och frodig vegetation. Den kalk som förekommer i de underliggande jordarterna ger förutsättningar både för rikedom och för förekomsten av mer krävande arter. I planområdet finns vidsträckta vassar, sandstränder, betade strand-sängar och platser där vatten och strand möts i lövsumpskog eller i buskrika bladvassbälten. Längre upp på land finns framförallt tallskog, men även torrängar, f.d åkermark, små lövdungar, små granplanteringar etc. Längst åt väster förekommer det ganska rikligt med vattenväxter. Flertalet lever helt eller delvis under vattenytan. Det är arter som blåstång och algarter i släktena *Enteromorpha*, *Cladophora* och *Vaucheria*. Bland kärllväxterna kan nämnas ålnate (*Potamogeton perfoliatus*), hårnating (*Ruppia sp*) och vitstjälksmöja (*Ranunculus obtusiflorius*). Slingerväxter (*Myriophyllum*) förekommer rikligt längst inne i viken.

Stora delar av landområdet täcks av talldungar, som ger området mycket av dess karaktär. Tallarna är planterade runt förra sekelskiftet för att skydda mot vind och jorderosion. Innan tallarna planterades, bredde här ut sig öppen ljunghed. Inne i talldungarna växer även rönn, björnbär och hallon. Dessa arter kan sägas dominera busk- och fältskikten i talldungarna som inte längre betas som förut. Vegetationen inom talldungarna är inte speciellt varierad och saknar de höga naturvärden som återfinns i Sölvesborgsvikens övriga delar.

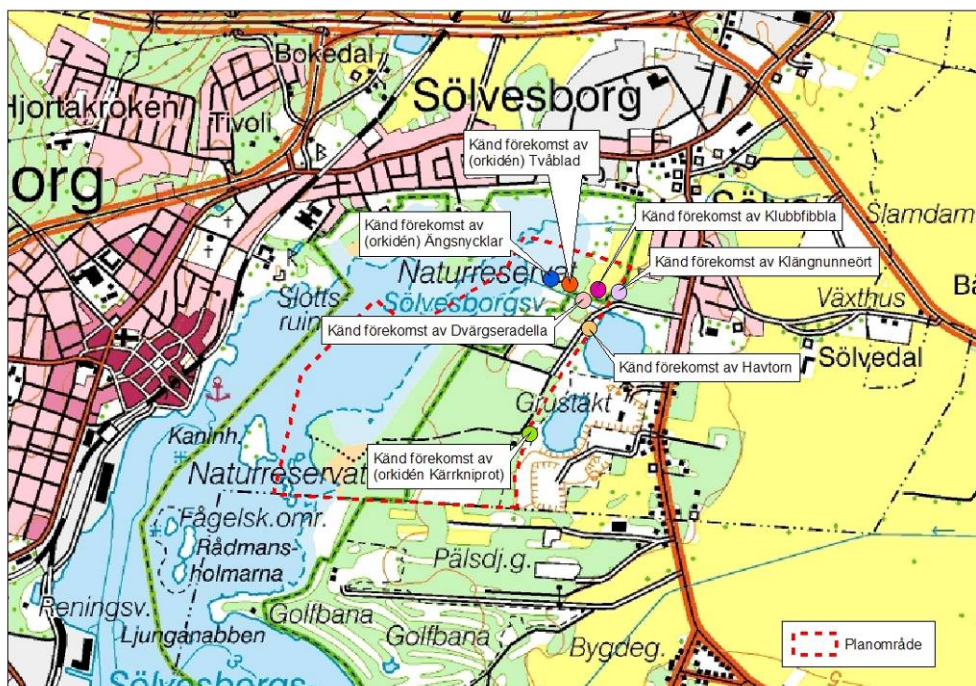
På några platser längs med stranden förekommer fortfarande beteshävdade strandängar. Här uppvisar vegetationen hög artrikedom, och det förekommer även sällsynta arter.

I Sölve grustags södra del växer den sällsynta orkidén kärrknipprot. Den gynnas av den kalkhaltiga marken. Kring grustaget finns också hedblomster. Strax nordväst om den norra täktsjön på en öppen äng växer klubbfibblan. Arten är rödlistad och är starkt hotad (EN). Arten finns på 3-4 platser i Blekinge och lokalen öster om Sölvesborgsviken utgör den största lokalen. Klubbfibblan är känslig för igenväxning och därför är det viktigt att den aktuella lokalen hålls öppen och att marken störs genom tex. harvning.

I tallskogen norr om täktsjö 1, växer klängnunneört. Klängnunneört förekommer sällsynt i södra Sverige. Arten är inte rödlistad.

I anslutning till det norra diket, strax väster om den norra täktsjön, växer dvärgseradella. Arten är rödlistad och är starkt hotad (EN). I anslutning till lokalen med dvärgseradellan växer hedblomster. Arten är fridlyst och trivs på torra och sandiga marker. Hedblomster finns på ett antal platser inom det aktuella området öster om Sölvesborgsviken.

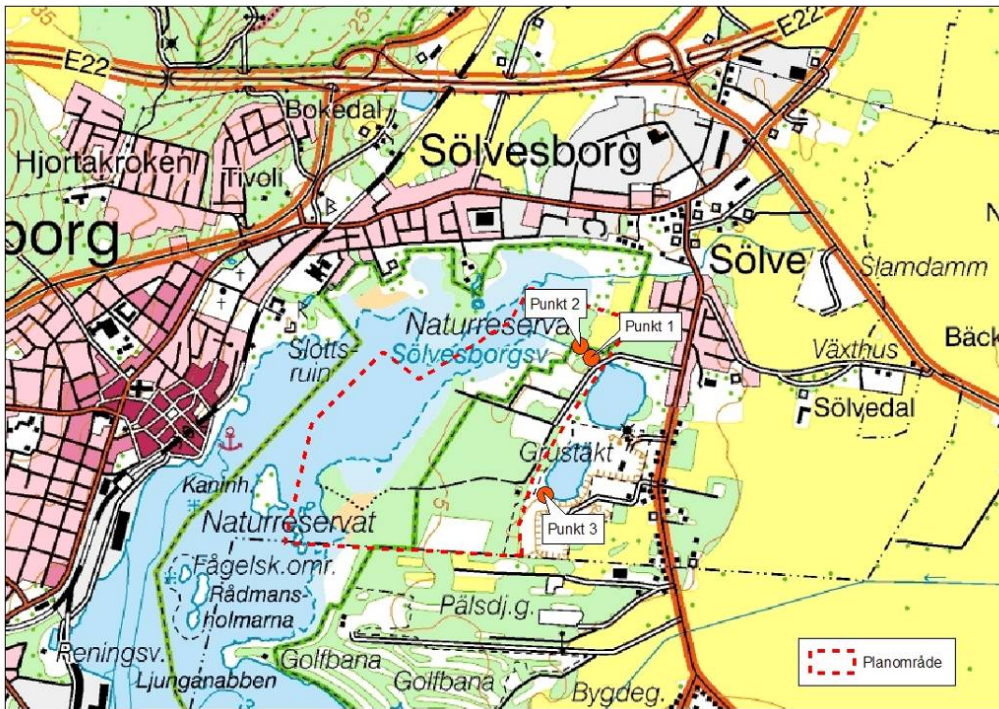
Strax väster om den norra täktsjön växer havtorn. Havtorn finns egentligen inte söder om dalälven, men odlas ibland i trädgårdar i söder. Detta kan förklara att busken har hamnat just här. Den ses som ”inkomling”.



Kartan visar förekomst av sällsynta växtarter inom och i anslutning till planområdet.

5.5 Sällsynta svampar

Svampar har inventerats i anslutning till Sölve grustag. Fyndplatserna har mätts in av Sölvesborgs kommun tillsammans med Miljöförbundet Blekinge Väst. De flesta intressanta svamparna växer i ett dike, som grävts som utlopp för den norra täktsjön. Marken vid diket består av kalkhaltigt grus. Diket är ca 2 meter djupt och har branta slänter. I diket växer bl a bladvass och kaveldun. Kring diket finns uppväxande tallar och en del lövsly. Diket är tidvis vattenförande, men oftast är det inget större flöde utan en rännil på botten. På diket botten ligger gammal vass, kaveldun och en del löv i olika nedbrytningsstadier.



Kartan visar var svamparna finns lokaliserade.

Punkt 1

I diket strax söder om den planerade vägsträckningen, växer svampen stjälspröding (*Psathyrella typhae*). På denna lokal växer arten främst på liggande, fuktig – blöt kvældun i olika nedbrytningsstadier. Stjälspröding är funnen på ca 10 platser i Sverige.

Punkt 2

Denna lokal är litet längre bort vid samma dike. Här har tre sällsynta arter hittats. En av arterna tillhör släktet sprödingar (*Psathyrella*). Denna art är ny för vetenskapen och varken har hunnit få ett latinskt eller svenskt artnamn ännu. Arten är ca 2 cm hög, brun och växer här på liggande, fuktig – blöt kvældun i olika nedbrytningsstadier. Den andra arten är en hätta (*Mycena*), som med stor sannolikhet också är ny för vetenskapen. Denna art har undersökts av flera internationella experter på släktet, utan att någon har kunnat artbestämna den. Svampen är vit och ca 12-13 mm hög. Den växer på liggande, fuktig – blöt bladvass i olika nedbrytningsstadier. Den tredje arten heter *Coprinus kubicke* (saknar svenskt namn) och har hittats på platsen vid flera tillfällen. Förutom från denna plats i diket i Sölve är arten bara känd från en ytterligare lokal i Sverige. Den växer på multnande bladvass, starr och liknande. Förutom ovan nämnda arter har ett tiotal småsvampar som är nya arter för Blekinge påträffats på olika platser i diket. De är ca 1-2 mm höga.

Punkt 3

Den tredje inmätta punkten ligger vid den södra täktsjön, vid ett tidvis blött område med mycket starr och säv. Här har stjälspröding (*Psathyrella typhae*) också hittats, fast på säv.

5.6 Rekreation och friluftsliv

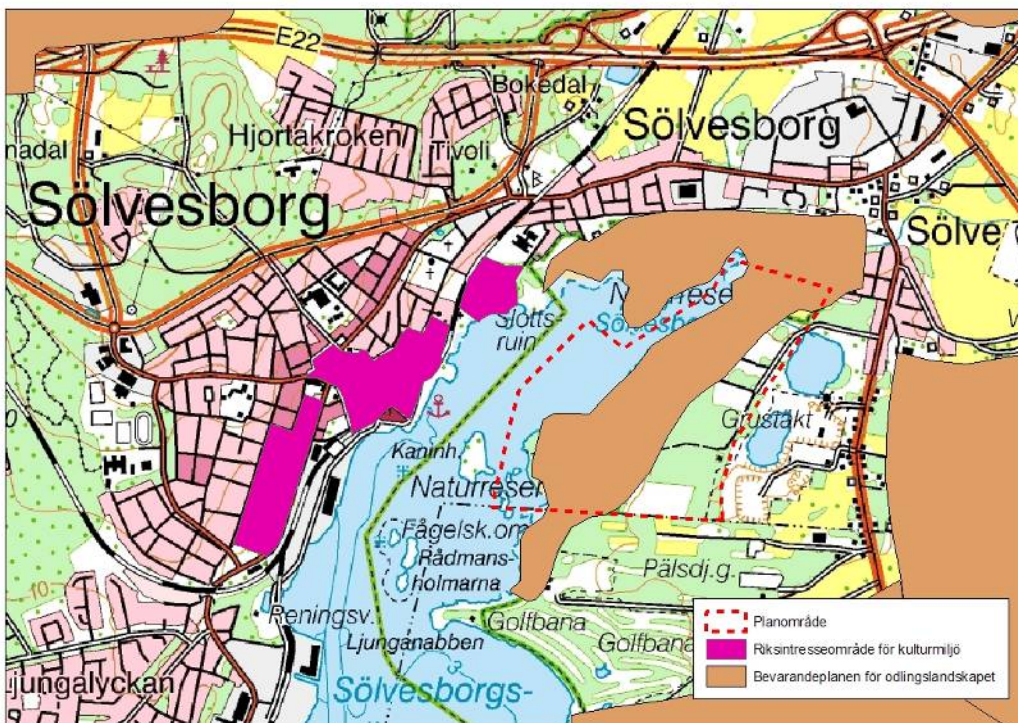
Planområdet omfattas inte av riksintresseområde för friluftsliv.

I den fördjupade översiktsplanen anges att ett område som är medtaget i Bevarandeplanen för odlingslandskapet berörs av planområdet (se vidare information under kap. 4.7 Kulturmiljö). Området som är medtaget i Bevarandeplanen anges inneha stora värden för friluftslivet.

Idag är området till vissa delar igenväxt och inhägnat på grund av hävd. På vissa platser finns tillgänglighet till strandszonen genom befintliga stigar och mindre grusvägar. Området nyttjas idag relativt flitigt som ridområde och för promenader. Inga upplysta spår finns. I de östra delarna av Bd3 finns båtklubben.

5.7 Kulturmiljö

Planområdet berör ett riksintresseområde för kulturmiljö indirekt. Området ligger i anslutning till Sölvesborgs stad och utgörs av "Sölvesborgs stad, slottet" (K2). Området är även medtaget i Kulturminnesvårdsprogrammet för Blekinge län. Inga övriga områden som är medtagna i Kulturminnesvårdsprogrammet berörs av planområdet.

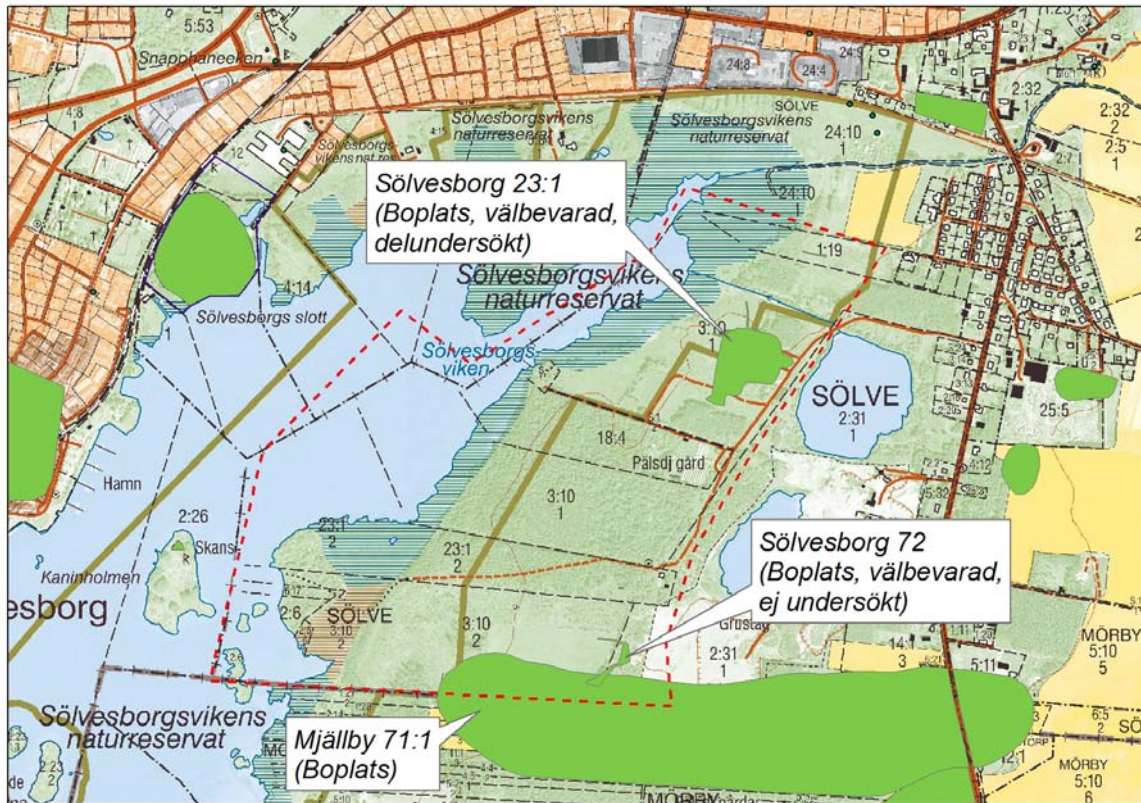


Kartan visar områdets läge som är medtaget i Bevarandeplanen för odlingslandskapet samt riksintresseområde för kulturmiljö.

Ett område som är medtagna i Bevarandeprogrammet för odlingslandskapet berörs av den planerade detaljplanen. Området utgörs av 83.09 Sölvesborgsviken och innehar klass I från naturvårdssynpunkt och klass II från kulturmiljösynpunkt. Området består främst av strandängar och smååkrar kring den grunda Sölvesborgsviken. I området ingår även de

beteshävdade öarna Kaninholmen och Rådmansholmarna. Den nuvarande hävden inom området bedöms som måttlig. Hävd saknas inom vissa delar.

Inom planområdet finns tre fasta fornlämningar.



Kartan redovisar fornlämningarnas lägen.

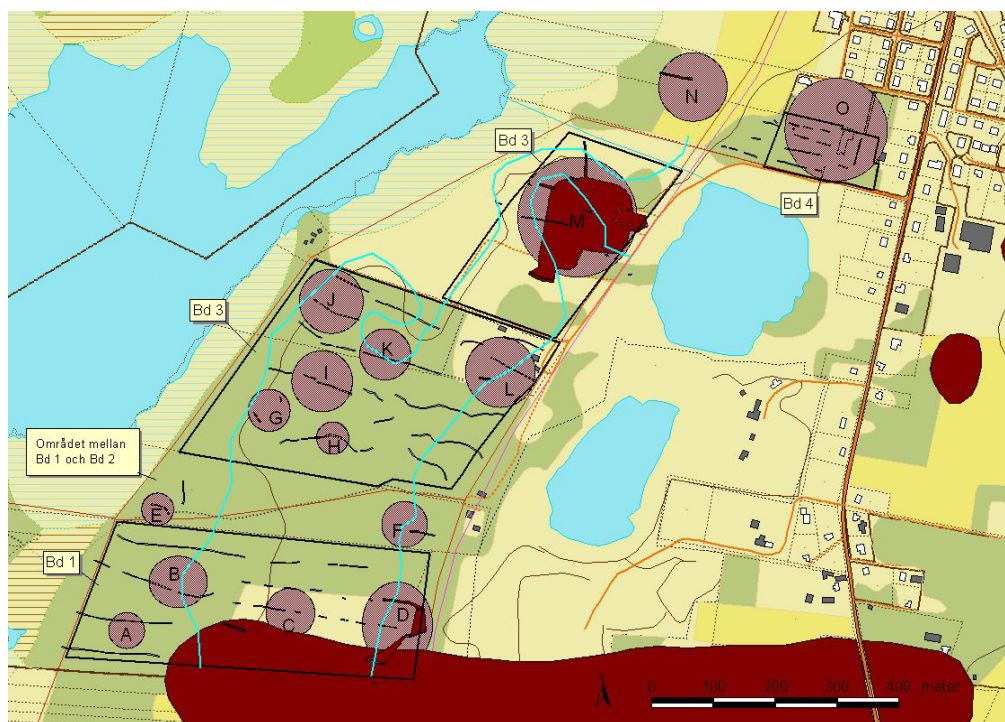
Arkeologisk utredning

Blekinge museum har utfört en särskild arkeologisk utredning (rapport 2008:2). För ytterligare information, se bilaga 1.

Utredningen inom fastigheterna Sölve 3:10 m fl, ledde till att det kunde beläggas förekomst av under mark dolda fornlämningar inom stora delar av ytorna. Sammantaget med tidigare insatser i området har 15 lokaler med särskilt stor potential lyfts fram. Lämningarna är främst av boplatskaraktär och dateringar till olika perioder av stenåldern dominerar. Det finns dock även lämningar från bronsålder och äldre järnålder i området.

Bevaringsförhållandena varierar ganska mycket inom området, vilket ter sig ganska naturligt med tanke på variationer i undergrundens karaktär, erosion, överlagring, intensitet i sentida jordbruksverksamhet m.m. De områden och lämningar som är svårast att identifiera och avgränsa är de med överlagringsfenomen, med andra ord i de strandnära lägena. Samtidigt är det dessa lämningar som bedöms ha störst potential för kunskapsutbyggnad.

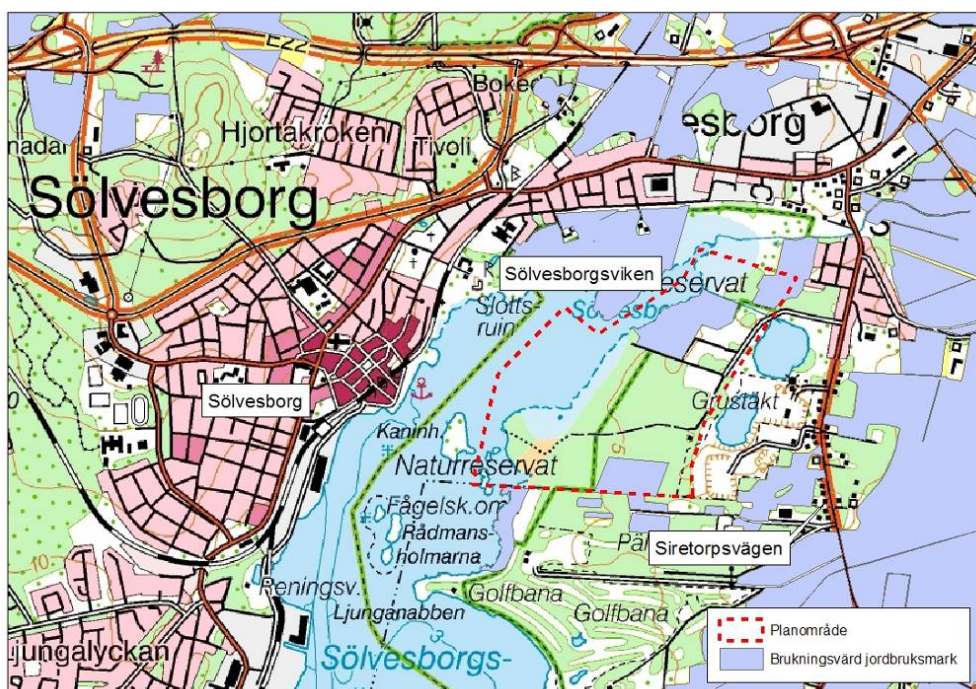
Sammanfattningsvis bedömer Blekinge museum att fornlämningarna inom området generellt sett har relevans för att belysa området mellan Sölve, Mörby backe och Siretorp, samt kunskapsutbyggnad kring bebyggelsehistorik m.m. på Lister under förhistorisk tid. Framför allt lämningarna från stenåldern bedöms ha stor potential att tillföra vetenskaplig kunskap som är väsentlig för forskningen kring tidsperioderna även på regional och överregional nivå.



Undersökningsområde (Källa: Särskilt arkeologisk undersökning, rapport 2008:2).

5.8 Hushållning med naturresurser

Delar av detaljplaneområdet berör ett område som är medtaget i grushushållningsplanen. Inom och i anslutning till detaljplaneområdet finns både jordbruk- och skogsbruk. Länsstyrelsen har angett ett antal områden som anses vara viktiga för jordbruket. Inom detaljplaneområdet finns tre områden som är speciellt brukningsvärda.



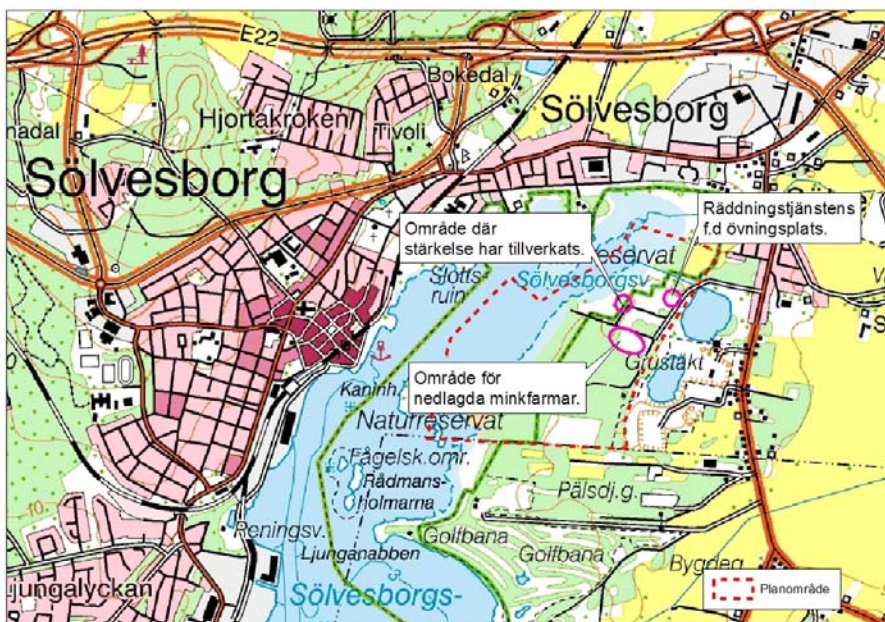
Kartan visar brukningsvärda jordbruksområdena.

5.9 Geotekniska förhållanden

WSP har utfört en översiktlig geoteknisk utredning inom planområdet (se vidare bilaga 4). Resultaten visar att jorden inom det blivande bostadsområdet domineras av sand. Inom låglänta delar förekommer dock ställvis lera som skikt/lager i sanden. Invid det norra diket förekommer lös till halvfast lera. I övrigt har lera påträffats inom en borrhpunkt inom Bd2 och två borrhpunkter inom Bd1.

5.10 Förorenad mark

Inom planområdet finns kända områden där det har bedrivits verksamheter som kan ha förorenat marken. Områdena utgörs av den gamla övningsplatsen för räddningstjänsten, ett område med minkfarmar samt ett område som har varit föremål för framställning av stärkelse.



Kartan redovisar läget på de förorenade områdena.

Minkuppfödning har bedrivits inom planområdet från början av 1950-talet. Farmerna byggdes upp ungefär samtidigt. Verksamheten har bedrivits likartat på de tre farmarna. Två av dessa avvecklades på 1990-talet medan den tredje avvecklades tidigare. För att förhindra att minkarna fick loppor i pälsen har loppmedel i pulverform regelbundet placerats i burarna. Inom pälsdjursuppfödningen i Sverige har DDT använts som loppmedel fram till 1970, då ämnet förbjöds. Inne på området för de gamla minkfarmarna har avfall eldats under år 2004. Eternitplattor, smält aluminium, smälta plaster, rester av diverse elkablar, målat trä och rester av minst ett år gammal kvicksilverbrytare hittades på platsen några dagar efter eldandet. För ytterligare information se bilaga 3 och 5.

Gällande räddningstjänstens f.d övningsplats har WSP utfört undersökningar avseende markföroreningar. Resultaten visar att området ställvis är förorenat av olja och s.k PAH (polyaromatiska kolväten). För ytterligare information se bilaga 5.

Nordväst om de övergivna minkfarmarna har ett område identifierats där stärkelse har tillverkats. Detta kan ses på de historiska kartorna på Lantmäteriets hemsida. Området finns med på ekonomiska häradskartan från 1915-1919 (www.lm.se), men finns inte på efterföljande års kartor. För ytterligare information se bilaga 5.

5.11 Boendemiljö och hälsa

Vägbuller

Vägbullerets karaktär är mycket olika från fall till fall. Det beror framförallt på hur många fordon som passerar, att fordonen kan ha vitt skilda bulleregenskaper och hur fordonen framförs. Riksdagen har i samband med Infrastrukturpropositionen 1996/1997:53 *fastställt* följande riktvärden för buller från vägtrafik. Riktvärden för trafikbuller som normalt inte bör överskridas vid nybyggnation av bostadsbebyggelse eller nybyggnation eller väsentlig ombyggnad av trafikinfrastruktur:

- 55 dBA ekvivalentnivå utomhus (vid fasad)
- 70 dBA maximalnivå vid uteplats i anslutning till bostad

Det finns även riktvärden för skola och utbildningslokaler. Riktvärdena är tillämpningsbara dagis. Riktvärde som inte får överskridas är:

- 55 dBA ekvivalentnivå utomhus (vid fasad)

Täktverksamhet

Sedan tämligen lång tid bedrivs grustäkt i större omfattning strax öster om planområdet. Norr om nuvarande täkt är verksamheten avslutad och efterbehandlingen genomförd. Som resultat därav har skapats en konstgjord sjö.

NCC Roads AB har sökt tillstånd för utvidgad täkt av sand och grus och Länsstyrelsen har beviljat tillståndet. Länsstyrelsen har lämnat tillstånd tom 31 dec år 2016 till fortsatt och utvidgad täkt av 350 000 ton sand och grus. Tillståndet omfattar även krossnings- och sorteringsverksamhet för sand och grus. Olika villkor anges i beslutet avseende buller, utsläpp och damning. Närmsta bostadsfastigheter idag ligger på ett avstånd på ca 180 meter. En täktplan har upprättats i samråd med Sölvesborgs kommun. Planen tar särskild hänsyn till kommunens avsikt att bebygga området väster om täkten. Syftet med täktplanen är att skapa en separat täktsjö i den södra delen av området. Sjön skall omges av mjuka landskapsformationer mot det framtida bebyggelseområdet. Täktsjön kommer att präglas av omväxlande djup och strandformer. Grunda vikar för bl. a. vadarfåglar kommer att variera med stränder utformade för bad.

Hamnverksamhet

Väster om Sölvesborgsviken ligger Sölvesborgs hamn. Hamnen ligger på ett avstånd av 1 km från planområdet. Enligt Miljöförbundet Blekinge Väst innehar inte hamnen idag inte något tillstånd för verksamheten. Dock pågår en process med tillståndsprövning enligt 9 kap Miljöbalken.

Djurhållning

Inom och i anslutning till planområdet finns djurhållning i form av bete. Ingen permanent djurhållning förekommer idag inom området. I Boverkets allmänna råd 1995:5 ”Bättre plats för arbete” anges ett rekommenderat avstånd för djurhållning till bostadsbebyggelse på ca 500 meter. Sydost om planområdet finns minkfarmar. Riktvärden för närhet mellan bostäder och minkuppfödning som tillämpas i Sölvesborgs kommun är 300 meter.

Golfbanan

Strax söder om planområdet ligger en golfbana. Golfbanan planerar att expandera enligt den karta som anges i den fördjupade översiktsplanen för området.

6 Studerade alternativ

6.1 Nollalternativet

I miljökonsekvensbeskrivningen ingår att studera effekter och konsekvenser av ett nollalternativ. Nollalternativet utgör jämförelsealternativ.

Då det aktuella området inte omfattas av någon gällande plan utgörs nollalternativet av nuvarande markanvändning, se beskrivning under kapitel 4.1. Landskapsbild och nuvarande markanvändning.

6.2 Alternativ lokalisering

Ingen alternativ lokalisering har studerats under processens gång, då föreslagen markanvändning följer intentionerna i den fördjupade översiktsplanen för området öster om Sölvesborgsviken.

Annan lokalisering kan dock utgöras av andra utbyggnadsområden för bebyggelse inom kommunen. Dessa bebyggelseområden är av mindre omfattning och karaktär och klarar därför inte en exploatering som är av denna skala, som den planerade exploateringen som avses öster om Sölvesborgsviken.

6.3 Alternativ utformning och motiv till förkastelse

Sölvesborgs kommun tog under första halvåret initiativ till parallella uppdrag för att studera förutsättningar och möjligheter för utbyggnad av Sölvesborgs tätort på östra sidan av Sölvesborgsviken.

Avsikten med det parallella uppdraget har varit att utarbeta förslag till placering, utformning och gestaltning av ny bebyggelse med hänsyn tagen till bl a fördjupad översiktsplan för området öster om Sölvesborgsviken, kontakten med vattnet, stadsbilsfrågor, trafik m.m. Resultatet av de parallella uppdragen avses kunna utgöra underlag för detaljplan för området öster om viken. Sju förslag avseende utformning av planområdet inkom. Nedan redovisas dessa samt motiv till förkastelse. För vidare information om förslagets utformning se bilaga 2.

Långsmala Listerlandet

Förslaget innehåller ca 500 bostäder fördelat på ca 150 fristående enbostadshus, ca 100 bostäder i radhus/parhus och ca 250 lägenheter i flerbostadshus. Förslaget känns kompakt, sammanpressat och ”plottrigt”. Exploateringsgraden bedöms vara i högsta laget. Det är positivt att de öppna ytorna har bibehållits i söder.

Motiv till förkastelse

Det är tveksamt om förslaget känns ”Listerländskt”. Sex våningar på områdets högsta punkt känns för högt på denna plats. För små tomtstorlekar.

Öst-Väst

Vattenspegel långt in i området kan vara svårgenomförbart enligt förslaget, men är en positiv aspekt i boendemiljön.

Motiv till förkastelse

Layouten känns teknisk och formspråket riskerar att trivialisera boendemiljön.

Nord-Syd

Bra med sammanhängande parkstråk i nord-sydlig riktning som knyter samman området på ett bra sätt. Bra med flerbostadshus mot stranden och vattenspegel långt in i området.

Motiv till förkastelse

Layouten känns teknisk stel och det är oklart hur många lägenheter förslaget inrymmer.

Trädgårdsstad, flerbostadshus i skog och villor

Förslaget innehåller ca 760 bostäder fördelat på ca 500 bostäder i flerbostadshus och 180 bostäder i radhus/parhus och ca 80 friliggande villor. Förslaget har en intressant exposé över olika lämpliga sätt att bebygga området. Förslaget har en väl genomförd analys av områdets värden. Bra att analysen breddats till att även inkludera anknytningen till befintlig stadskärna (broanslutningen) och hamnområdet.

Motiv till förkastelse

Förslaget har en otydlig bärande gestaltningsidé och karaktär. Förslaget medför att det är svårt att erbjuda olika typer av boende under samma etapp. Utformningen bygger på en relativt snabb utbyggnad i grupp, vilket troligen ej blir aktuellt i detta sammanhang.

Grön

Förslaget innehåller ca 387 bostäder fördelat på ca 250 bostäder i flerbostadshus och 137 bostäder som friliggande villor och övrig bebyggelse. I förslaget har en bra analys av områdets förutsättningar gjorts. Mycket sparade friytor. Mycket fina utblickar mot vattnet.

Motiv till förkastelse

Förslaget är frikopplat från omkringliggande bebyggelse.

Brun

Förslaget innehåller ca 130 bostäder i flerbostadshus och 156 bostäder i friliggande villor och övrig bebyggelse. Bra analys har gjorts avseende områdets förutsättningar. Förslaget är trevligt med strandpsomenad närmast havet. Gestaltningen är mer kopplad till Listerlandet än förslag ”Grön”. Bra att tallbandet närmast kusten bevaras.

Motiv till förkastelse

Otydlig bärande gestaltningsidé och karaktär.

6.4 Valt alternativ

Detaljplanarbetet föregicks av parallella uppdrag, då ett antal förslag till utformning togs fram. Efter genomgång och bedömning av samtliga förslag anser kommunen att förslaget ”Gläntor i skogen” bäst sammanfaller med kommunens vision och idé om hur området öster om Sölvesborgsviken bör se ut. Detta förslag har efter bearbetning och utveckling legat till grund för den aktuella detaljplanen.

Utgångspunkten för utbyggnaden inom planområdet är att bebyggelsen skall vara uppdelade i mindre enklaver fördelade över hela planområdet, sammanlänkande av en nordsydlig lokalgata. Enklaverna ligger omslutna av grönska, vilket gör att flertalet av fastigheterna har direktkontakt med naturmarken.

Planområdet föreslås bebyggas med enbostadshus i form av friliggande villor och kedjehus/radhus samt med inslag av flerbostadshus. Totalt medger detaljplanen ca 490 bostäder, varav ca 115 utgörs av enbostadshus. Enbostadshusen föreslås vara en till två våningar, förutom i den norra delen (Bd3) där tre våningar möjliggörs. Flerbostadshusen får upp-

föras i två till fyra våningar. På vissa platser får en indragen femte våning byggas. All bebyggelse ligger på en marknivå minst 3,0 meter över havets nollpunkt.

Område Bd1

I den södra delen möjliggörs nio radhus och 34 friliggande villor. Planen möjliggör även uppförande av en mindre förskola. Mot kustlinjen och med koppling till den planerade gång- och cykelbron över viken, planeras en platsbildning i form av ett torg. Kring torget föreslås fyra enbostadshus med möjligheter till verksamheter i bottenvåningen. Strax söder och öster om finns möjligheter till ytterligare flerbostadshus. Utöver bostäder medger detaljplanen verksamheter såsom skola/förskola samt centrumverksamheter kring torget.

Område Bd2

Inom den mellersta delen av planområdet föreslås både enbostadshus (ca 60-70 st) och flerbostadshus (9 st). En förskola föreslås uppföras i anslutning till en av de två angöringsgatorna.

Område Bd3

Den norra delen av planområdet planeras bebyggas med nio radhus/kedjehus och tre flerbostadshus med vardera ca 16 lägenheter. Bostadshusen lokaliseras samlade längs lokalgatan. Den norra delen trafikmatas från genomfartsvägen i öster

Gator, trafik och hamn

Från den nya planerade tillfartsvägen föreslås planområdet matas via totalt fyra anslutningar. Gatunätet delas in i huvudgata och lokalgata. Huvudgatornas bredd uppgår till totalt 11,0 meter (se sektioner i planbeskrivningen). Körbanan separeras från en gång- och cykelväg med en planteringszon för träd. På motstående sida anläggs en gångbana. Lokalgatornas bredd uppgår till ca 6,0 meter. Inga separata gångbanor föreslås här utan en bred zon med avvikande material anläggs. Vagnätet går i nordsydlig riktning och är slingrande.

Gemensamma parkeringsytor anordnas i anslutning till bostäderna, separerade från gatan. Parkering längs med gatorna ska inte finnas.

Befintlig småbåtshamn med bodar avses bevaras. Den befintliga tillfartsvägen till hamnen ersätts av en lokalgata.

Gång- och cykelvägar

Gång- och cykeltrafiken inom planområdet kommer till stor del att ske i blandtrafik. Längs huvudgatorna och genomfartsvägen i öster föreslås dock separerade gång- och cykelvägar. De öst-västra gc-vägarna bildar sammanhängande nät med övrig gc-väg längs med den nya genomfartsvägen, havet samt gc-bron över viken.

Naturmiljö och rekreation

Planområdets läge vid Sölvesborgsviken innebär goda förutsättningar för rekreation och naturupplevelser. Utefter strandzonen läggs ett stråk med naturmark. För att öka tillgängligheten till vattenområdet föreslås anläggning av bryggor samt utkiks- och informationsplatser i anslutning till strandzonen och havsviken på två platser. Bryggorna är ej för bad eller båtar.

Inom planområdets mellersta och södra delar formas två gröna rum med dagvattendammar kantade av bebyggelse och gator. Förutom dessa kommer ytterligare två fördröjningsdammar samt två fördröjningsdiken anläggas.

På valda delar utmed genomfartsgatan får vallar anläggas som har en bullerdämpande effekt. Vallarna kan även utgöra ett estetiskt inslag i landskapet och medföra att bostadsbyggelsen avskärmas visuellt från den nya tillfartsvägen.

Längs med strandzonen inom Bd1 och Bd2 föreslås en gång- och cykelväg att binda samman området som i sin tur leder mot badstränderna ca tre km söder om planområdet.



Illustration över planförslaget.

7 Nollalternativets konsekvenser

Som nollalternativ gäller att inga förändringar i markanvändningen sker. Idag används inte större delar av området för något speciellt ändamål. En viss del består av ängs- och hagmark som hävdas.

Nollalternativet medför att den naturliga utvecklingen som tex. igenväxning kommer att fortgå. Speciellt gäller det för de områden som inte används för något speciellt ändamål och inte hävdas. På ängs- och hagmarken kommer de områden som betas att fortsätta vara hävdade genom djurhållning. Igenväxning kan medföra att många av de sällsynta och rödlistade växt- och djurarterna påverkas negativt, speciellt inom område Bd3.

Området är i den fördjupade översiktsplanen för områden öster om Sölvesborgsviken avsatt som framtida bostadsområde. Nollalternativet följer inte intentionerna i översiktsplanen.

8 Detaljplaneförslagets konsekvenser

I detta kapitel görs en analys av de konsekvenser som en detaljplan med maximal byggrätt för bostadsbebyggelse i området öster om Sölvesborgsviken medför. Där negativa konsekvenser bedöms uppstå föreslås, där så är möjligt, åtgärder för att eliminera eller mildra konsekvenserna.

Detaljplaneförslaget följer intentionerna i den fördjupade översiktsplanen.

8.1 Landskapsbild

Konsekvenser

Planerad markanvändning kommer att medföra en förändring av landskapsbilden jämfört med idag. Delar av den föreslagna bebyggelsen kommer att exponeras ut mot Sölvesborgsviken och Sölvesborgs stadskärna.

I de norra delarna av planområdet (Bd3) kommer bebyggelsen till viss del att förändra landskapsbilden och dess öppna karaktär. I planförslaget föreslås ett mjukt gatunät och natur som tränger sig på, vilket medför att den föreslagna bebyggelsen är relativt anpassad till det mjuka och böljande landskapet. Stora naturområdet föreslås vara kvar, vilket bedöms som positivt.

Bebyggelsen inom Bd3 kommer att exponeras både mot stadskärnan och omgivande landskap beroende på landskapets öppna karaktär. Här finns inga större uppvuxna träd eller vegetation som ger stöd i utformningen och placeringen av byggnaderna. Dock är exploateringen ganska begränsad, vilket medför att bebyggelsen inte blir alltför dominerande i landskapet. Från den östra sidan av området kommer den norra täktsjön att fortfarande vara det karakteristiska elementet i naturen. Bebyggelsen är även uppdelad i mindre enkla-
ver, vilket i sin tur bedöms ge ett mindre dominerande intryck i landskapet. Utformningen av bostadsbebyggelsen avseende volym, skala, materialval och färg bedöms vara av mycket stor betydelse inom Bd3. Utseendet på byggnaderna avgör dess lämplighet i det öppna landskapet. Färgerna bör vara diskreta och vara så naturliga som möjligt, tex. järnvitriol. Stora tak och färgglada färger bör undvikas i största möjligaste mån. Föreslagen bebyggelse inom Bd3 bedöms inte medföra några nämnvärda negativa konsekvenser för landskapsbilden.

Längs med strandzonen i område Bd1 och Bd2 avses befintlig naturmark och uppväxt vegetation sparas. Vegetation skyddas genom planbestämmelse på plankartan. Detta medför att stora delar av bebyggelsen inte exponeras påtagligt och dominera mot stadskärnan. Höjden på villorna/radhusen i två våningar (maximal höjd 7,5 m) samt flerbostadshusen i två våningar bedöms inte överskrida höjden på den befintliga vegetation i form av tallskog som finns längs med strandzonen. Dock kommer de flerbostadshus som föreslås byggas (5 vån) att bli tydliga i landskap bilden och utgöra nya landskapselement i blickfånget från staden. Söderifrån kommer flerbostadshusen att tillsammans med de befintliga silos som ligger i anslutning till Sölvesborgs hamn, utgöra landmärken för viken. Det är väldigt viktigt hur dessa byggnader utformas avseende volym, färgval och material. Samtidigt som en stadsmässighet måste eftersträvas så måste även hänsyn tas till landskapets färger och nyanser. De nya byggnaderna bör samspela med naturen på ett tydligt sätt. Föreslagna dagvattendammar medför även att naturen ”tränger in” inom de olika bostadskvarteren och ger karaktär och en mjukhet i utformningen. Naturen påminner de boende påtagligt om sin existens. Planerad bebyggelse inom planområdet bedöms inte medföra några nämnvärda negativa konsekvenser för landskap bilden om befintlig vegetation längs med strandzonen sparas (som planförslaget anger).



Fotomontage: Vy från Sölvesborgs slott.



Fotomontage: Vy från gästhamnsbryggan, från Sölvesborgs stad.

På fotomontagen har all vegetation tagits bort. I verkligheten kommer en stor del av vegetationen att sparas, vilket gör att den nya bebyggelsen kommer att bli mindre påtaglig i landskap bilden än vad montagen visar.

För att inte gällande riktvärden för buller skall överskridas föreslås bullervallar anläggas på vissa platser inom planområdet. Vallarna planeras uppföras i anslutning till infarterna samt vid område för allmänt ändamål i Bd2. Bullervallarna kommer att bli ca 0,5-2,3 meter höga

och utformas så att de väl anpassas till landskapet. Vallarna kan komma att utgöra ett estetiskt inslag i landskapet och medföra att bostadsbebyggelsen avskärmas visuellt från den nya tillfartsvägen. Inga nämnvärda negativa konsekvenser bedöms uppstå.

8.2 Dokumenterade bevarandevärda områden för naturmiljö

Konsekvenser

För information om påverkan på natura 2000-området se under kap 7.4.1 Fåglar. Även påverkan på naturreservatet redovisas här, då dess gränser och syfte håller på att revideras så att de sammanfaller med natura 2000-området. Då syftet för riksintresseområdet Valjeviken-Sölvesborgsviken (NK 2) och område som är medtaget i Naturvårdsplanen utgör en del av syftet med natura 2000-området, sammanfaller även konsekvenserna av natura 2000-området med riksintresseområdets bedömda konsekvenser.

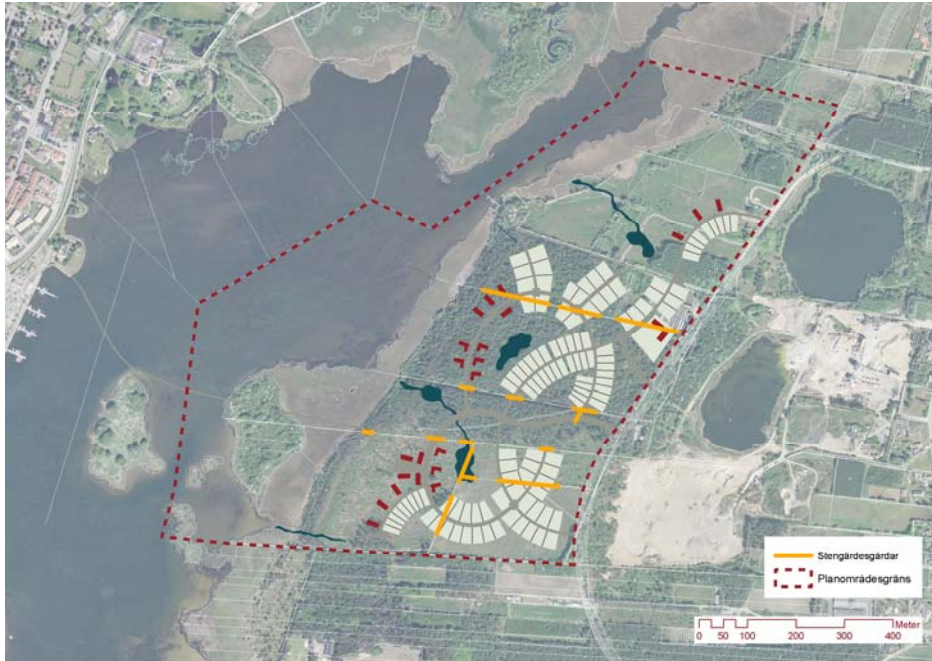
Två objekt som är medtaget i Länsstyrelsens ängs- och hagmarksinventering (objekt 83.040, delobjekt 2 och 3) samt ett område som är medtaget i Jordbruksverkets ängs- och hagmarksinventering (5D4-XSO) berörs av föreslagen detaljplan. Objekt 83.040, delobjekt 2 samt område 5D4-XSO sammanfaller i stort med varandra. Föreslagen detaljplan medför intrång i dessa två objekt av område som föreslås planläggas som dagvattendamm. Då området där dammen i Bd3 föreslås placeras, utgör en naturlig sänka och inte berör någon av de rödlistade växtarterna, bedöms dagvattendammen kunna bidra till positiva värden i området. Detta i form av att ett rikt växt- och djurliv kan etablera sig i och i dammens närhet. Dammen kan exempelvis vara en intressant lokal för de ovanliga sländarterna som finns i anslutning till täktsjöarna öster om planområdet samt stinkpaddan. Resterande delar av planområdet bedöms inte medföra några intrång i området.

Detaljplanen medför intrång i ängs- och hagmarksinventeringens område 83.040, delobjekt 3. Intrånget bedöms inte medföra några nämnvärda negativa konsekvenser, då nuvarande betetshävd kan fortsätta inom området (se vidare resonemang under rubrik 7.12.5 Djurhållning).

Ett objekt som är medtaget i Länsstyrelsens våtmarksinventering berörs av den föreslagna detaljplanen. Området berörs genom en planerad dagvattendamm. Dagvattendammen bedöms inte medföra några nämnvärda negativa konsekvenser på våtmarksområdet (se vidare resonemang om intrång i område i ängs- och hagmarksinventeringen 83.040, delobjekt 2). Idag består denna del av våtmarksområdet till största delen av tallskog och bedöms inte inneha någon nämnvärd dignitet som våtmarksområde.

En stor del av den föreslagna bebyggelsen inom Bd1 och Bd2 samt de tre flerbostadshusen som föreslås inom Bd3, medför intrång inom område som omfattas av strandskyddsbestämmelserna. Intrånget bedöms dock vara av begränsad art i Bd3. Det är inom detta område som de största naturvärdena bedöms finnas. Intrånget av den planerade bebyggelsen bedöms inte påverka livsvillkoren på land och vatten för djur- och växtlivet inom planområdet negativt eller påverka tillgängligheten till området för allmänheten. Betetshävden inom natura 2000-området och det blivande naturreservatet bedöms kunna fortsätta (se vidare kap. 7.12.5 Djurhållning). Dispens eller upphävande av strandskyddsbestämmelserna skall sökas hos Länsstyrelsen i Blekinge län.

Inom planområdet finns ett antal stenmurar som berörs av den planerade bebyggelsen. Stenmurar i odlingslandskap är biotopskyddade och dispens från biotopskyddet kommer att behöva sökas hos Länsstyrelsen i Blekinge län. Kartan nedan redovisar vilka stenmurar som finns inom området och kommer att beröras.



Kartan redovisar berörda stenvmurar (gula).

Åtgärder

Se under rubrik 7.3 Naturmiljö allmänt.

8.3 Naturmiljö allmänt

Konsekvenser

Allmänt sett kommer föreslagen bostadsbebyggelse att medföra en påtaglig förändring av markanvändningen jämfört med idag. Djur- och växtliv inom områdena som i den fördjupade översiktsplanen benämns Bd1 och Bd2, bedöms inte påverkas nämnvärt av planförslaget, då växt- och djurliv inte har den skyddsvärda karaktär som finns i Bd3. Område Bd3 består av ett varierande, både höglänt och torrt samt låglänt och fuktigt, öppet havsstrandängsområde på kalkrikt grusmaterial nära sötvatten. Denna kombination av naturtyper inom ett begränsat område ger förutsättningar för stor biologisk diversitet. Planerad exploatering inom Bd3 medför intrång inom området och livsmiljöer och habitat för sällsynta och rödlistade arter kommer till viss del att minska. Dock bedöms intrånget vara av begränsad karaktär och stora grön- och naturområden kommer att kunna lämnas fritt från exploatering, bl a det norra diket inom Bd3 som bedöms vara speciellt värdefullt, då många av de rödlistade arterna är kopplade till denna plats. Det bedöms vara positivt att diket är planlagt som natur och har ett avstånd mot den närmaste bebyggelsen på ca 140 meter. Detta medför att en bred grönkorridor mellan diket och den planerade bebyggelsen uppstår. De negativa konsekvenserna bedöms bli relativt begränsade.

Inom planområdet föreslås dagvattendammar och diken. Dagvattendammar ger generellt god reningseffekt under förutsättning att utformningen optimeras vad gäller längs- och breddförhållande, uppehållstider och växtlighet. Utformningen bör även optimeras med hänsyn till djurlivet inom området, se rubriker 7.41 Fåglar och 7.42 Stinkpadda. Om utformningen optimeras bedöms inte föreslaget dagvattensystem medföra några nämnvärda negativa konsekvenser för naturmiljön, snarare positiva eftersom dammarna och diken bidrar till ett rikt växt- och djurliv.

Konsekvenserna för djurlivet i Sölvesborgsviken hänskjuts till en eventuellt kommande tillståndsansökan för vattenverksamhet enligt 11 kap miljöbalken för de planerade bryggorna.

Sölvesborgs kommun har sökt tillstånd för avverkning av skyddsskog inom planområdet. Skogsstyrelsen har genom beslut 2008-10-29 gett tillstånd till avverkning enligt kommunens ansökan.

Åtgärder

Planområdet föreslås byggas ut etappvis, där Bd3 föreslås exploateras sist, vilket bedöms vara positivt.

Enligt Länsstyrelsen finns det även goda chanser att kunna skapa en liknande lokal som Bd3 utgör, med torrängsflora och andra kvalitéer, i anslutning till grustakten. Detta när NCC har avslutat sin verksamhet (31 dec år 2016). Möjligheter finns då att fjärilar och andra specifika arter skulle kunna förflytta sig hit.

Det är i allmänhet viktigt att variationen i landskapet bibehålls. Vissa djur- och växtarter gynnas av sly och vissa genom öppnare områden. Det är viktigt med ett varierat buskskikt, då detta är tillhåll för fåglar, igelkottar och småvilt samt med ett blommande buskar, såsom slån och sälj, exempelvis för vildbin. Det bedöms därför vara av stor vikt att dessa aspekter tillgodoses vid exploateringen inom området så att inte hela området ”röjs upp och rensas upp” som kan vara risken vid en exploatering. Det vore även önskvärt om de områden inom Bd3 som idag är öppna hindras från igenväxning.

Det är viktigt att diket i de norra delarna av planområdet inom Bd3 bibehålls och att inte trädgårdsavfall tippas på platsen. Skyltning bör sättas upp med förbud för tippning i anslutning till diket. Kommunen bör ha regelbunden tillsyn.

För att minska koncentrationen av dagvattenföroreningar i dammarna kan avledning från ytor ske via översilningsytor och grunda diken. Rätt kompetens och erfarenhet för utformning av dagvattenhantering krävs för att minimera påverkan på naturmiljön.

8.4 Djurliv

8.4.1 Fåglar

Konsekvenser

De för fågellivet mest känsliga områdena som berörs av detaljplanen är de vassrika inre och östra delarna av Sölvesborgsviken, samt Sölve grustag. Dessa områden är viktiga häckplatser för en rad olika fågelarter och det är just under häckningsperioden de flesta fåglar är som mest känsliga för störningar.

Ett bostadsområde skulle generera ett betydligt fler människor än idag rör sig i omgivningarna och trafikintensiteten i området skulle öka, vilket kan förväntas störa de häckande fåglarna. De två bryggorna som planeras kommer att vara belägna i ett känsligt och fågelrikt vassområde. Bryggorna i sig kommer därtill att avgränsa ett idag sammanhängande område med vass, till flera mindre vassområden. Den biologiska mångfalden kan förväntas missgynnas om antalet större sammanhängande vassområden i viken minskar. Därtill kan bryggorna förväntas ge en ökad tillgänglighet ut i vassområdet för allmänheten, vilket skulle medföra ökade störningar på häckfågelfaunan och några av de mer störningskänsliga fågelarterna skulle riskera att helt försvinna från viken. Ett exempel kan brun kärrhök vara, då denna rödlistade fågelart behöver större sammanhängande och störningsfria områden för

att häcka. Det är därför sannolikt att den planerade byggnationen påverkar denna i Blekinge redan fåtaliga häckande fågelart negativt.

Därtill berör den planerade bebyggelsen områden med hagmark och skogsdungar som idag är häckplats till arter som till exempel törnskata, spillkråka och hornuggla, vilka troligen skulle försvinna vid byggnationen. Den nuvarande fågelfaunan på den östra delen av viken bedöms även reagera negativt på den planerade byggnationen, eftersom området skulle splittras upp och det skulle inte längre förekomma några större sammanhängande biotoper.

I detaljplanen planeras befintlig småbåtshamn vara kvar. Det är viktigt att denna inte får utöka sin verksamhet gentemot idag, då ökad båttrafik i viken och i strandzonen medför negativa konsekvenser för fågellivet, speciellt för de häckande arterna.

Föreslagen gång- och cykelväg inom Bd1 och Bd2 bedöms inte medföra några nämnvärda negativa konsekvenser för fågellivet, då denna avgränsas från viken med en träridå och ligger på ett relativt fullgott avstånd från strandzonen och vassområdet.

Sölve grustag bedöms endast marginellt påverkas av den planerade byggnationen, då den avskärmas mot grustagen genom gröna stråk. De viktigaste häckande arterna i detta område är sannolikt mindre strandpipare och backsvala, vilka bägge är arter som ofta häckar nära mänskliga aktiviteter och inte bedöms som störningskänsliga. Lärkfalk som åtminstone tillfälligt häckat i anslutning till Sölve grustag, bedöms dock kunna påverkas negativt och försvinner sannolikt helt som häckfågel i området.

När det gäller övervintrande och rastande fåglar i Sölvesborgsviken och dess närområden, så bedöms den planerade byggnationen ha mindre betydelse. Övervintrande flockar av gäss, svanar, änder, vitfågel mm använder idag Sölvesborgsviken, trots närhet av stadskärna och hamnområde. Under vinterhalvåret brukar normalt dessa fåglar inte vara särskilt störningskänsliga och förekommer då ofta i nära anslutning till mänskliga verksamheter och bebyggelse. Likaså kommer vassområdena i vikens inre del inte att påverkas av bebyggelsen. Därtill avskärmas bostadsområdet ifrån viken med träridåer, vilket bedöms vara positivt.

De anordningar som planeras för lokalt omhändertagande av dagvatten i området, skulle kunna medföra positiva effekter för naturmiljön. Själva dagvattendammarna ligger framförallt nära den planerade bebyggelsen och förväntas inte ge någon större positiv effekt på fågelfaunan i området. Däremot kan det längs de kanaler som avleder dagvattnet från dammarna ner mot viken bli en positiv effekt för fågellivet, om dessa utformas på ett för fågel- och djurlivet gynnsamt sätt.

Sammanfattningsvis bedöms den planerade bebyggelsen kunna komma att påverka fågelfaunan och därmed natura 2000-området, naturreservatet, riksintresseområdet för naturmiljö (NK 2) samt område medtaget i naturvårdsplanen negativt. Framför allt gäller detta de häckande arterna. När det gäller de övervintrande och rastande fåglarna bedöms dessa inte påverkas nämnvärt. Nedan föreslås några åtgärder för att minska eller eliminera de negativa konsekvenserna.

Då planförslaget har bedömts medföra negativa konsekvenser på natura 2000-området "Sölvesborgsviken" bör detaljplaneprojektet tillståndsprövas enligt 7 kap 28 a § Miljöbalken. I samband med tillståndsprövningen för natura 2000 bör även dispens för naturreservatets föreskrifter sökas enligt 7 kap 7 § Miljöbalken samt dispens från strandskyddet.

Åtgärder

För att påverkan på Sölvesborgsviken och dess närområde ska bli av så liten omfattning som möjligt från den planerade byggnationen, bör bostadsområdet avskärmats med grönytor med busk- och trädridåer. Dessa zoner bör i möjligaste mån utgöras av idag befintlig och naturlig vegetation. Dess bredd kan variera, men bredare zoner är att föredra framför alltför smala busk- eller trädridåer. Vegetationszoner bör finnas såväl mot Sölvesborgsviken, som mot Sölve grustag.

Dagvattenhanteringen från området bör lösas så att ingen risk för läckage av kemikalier eller andra miljöstörande ämnen kan nå Sölvesborgsviken. De kanaler som avleder dagvattnet ner mot Sölvesborgsviken bör utformas så att de ger en positiv effekt för den biologiska mångfalden. Detta kan ske genom att kanalerna meandrar genom landskapet, så att små områden med pooler av lugnvatten och vegetation bildas. En sådan lösning ger även en bättre renande effekt på dagvattnet, än raka kanaler som enbart avleder vatten.

8.4.2 Stinkpadda

Konsekvenser

Idag fungerar den öppna ängen i de norra delarna av planområdet (Bd3) som en grön korridor mellan den inre delen av Sölvesborgsviken och Sölve grustag. Vid denna punkt har man hittat flest överkörda stinkpaddor (tex. 10 ex 1/5 2004). Även ett ganska stort antal av vanliga paddor (*Bufo bufo*), snok, kopparödla samt vanlig groda och åkergroda har hittats överkörda.

Planerad bebyggelse inom planområdet bedöms kunna påverka stinkpaddan, då delar av Bd3 avses bebyggas för bostadsändamål. Bebyggelsen är dock av en relativt begränsad karaktär. Till viss del kommer bebyggelsen att bli ett vandringshinder ner mot våtmarksområdet. I detaljplanen finns dock relativt stora områden som är planlagda för naturändamål, bl a den norra ängen inom Bd3 som bedöms vara en viktig spridningskorridor för paddan. Här sparas ett ca 140 meter brett grönstråk längs med det norra diket. Även inom det bebyggda området i Bd3 finns grönstråk som kan användas av stinkpaddan för att ta sig mer mot strandzonen. Åtgärder kan genomföras som minimerar påverkan på stinkpaddan. Inga nämnvärda negativa konsekvenser bedöms uppstå på arten.

I planen föreslås dagvattendammar/stråk. Om dammarna utformas på rätt sätt kan dessa medföra positiva värden för stinkpaddan, då dammarna kan utgöra intressanta lokaler i framtiden.

Åtgärder

För närvarande pågår det genom Miljöförbundet Blekinge Väst samt Länsstyrelsen i Blekinge län ett arbete med att skapa ett naturvårdsområde för stinkpaddan och andra viktiga arter inom området. Naturvårdsområdet är belägen mellan den norra och södra täktsjön. Bl a föreslås ett antal dammar som kan utgöra lekplatser för stinkpaddan.

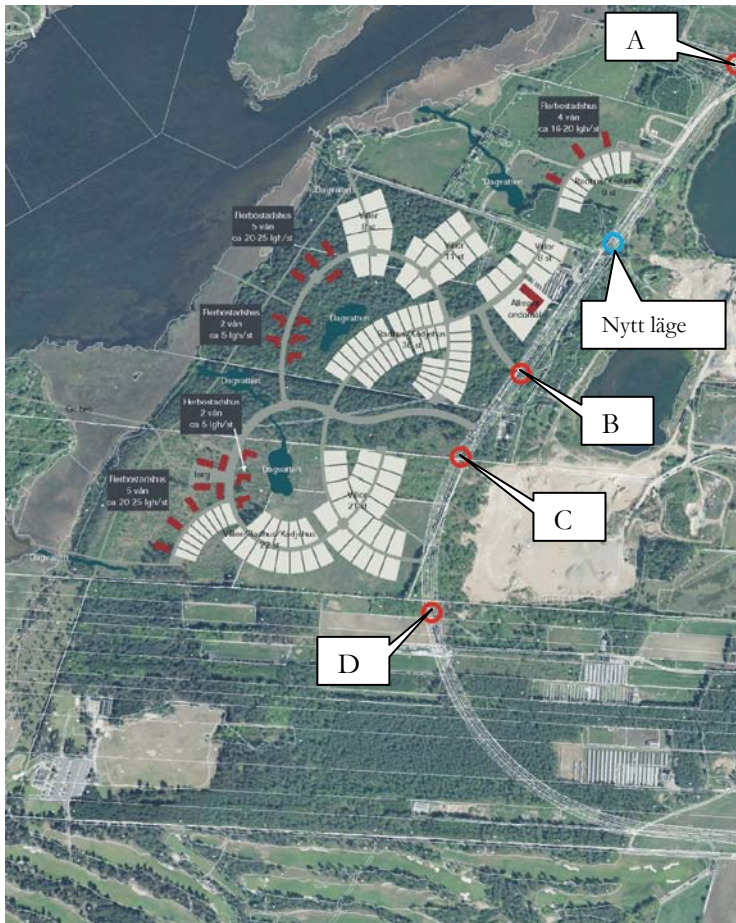


Bilden visar hur naturvårdsområdet vid den södra tåktsjön är tänkt att utformas (Källa: Miljöförbundet Blekinge Väst och Länsstyrelsen i Blekinge län).

I miljökonsekvensbeskrivningen för den nya vägen föreslogs ett antal grodtunnlar anläggas på strategiska platser längs med vägen. Genom att anlägga grodtunnlar under den nya vägen kan man undvika massdöd av grodor och paddor. Tunnlarna skall anläggas där groddjuren har sina vandringar.

Miljöförbundet Blekinge Väst har inventerat platser där stinkpaddan och andra groddjur har förekommit. Tre av fyra föreslagna grodtunnlar ligger inom planområdet (A-C).

- Grodtunnel A ligger i anslutning till den norra tåktsjön och diket.
- Grodtunnel B ligger i linje med befintlig damm för stinkpaddor.
- Grodtunnel C är den tunnel som bedöms vara viktigast, då den kommer att ligga med planerat grönområde som kommer att kunna utgöra spridningskorridor mer till havet från Sölve grustag.
- Grodtunnel D är belägen där en ny tåktsjö kommer att skapas under den nuvarande brytningen.



Kartan redovisar platser för grodtunnlarna.

Då grodtunnel A och C är belägen i anslutning till de i planen föreslagna grönstråk som sträcker sig ner mot Sölvesborgsviken och dagvattendammarna/stråken, bedöms grodtunnlarna kunna medverka till att minska de negativa konsekvenserna på stinkpaddan och andra amfibier. Då föreslagen grodtunnel B är placerad där det i planen föreslås infart till det nya bostadsområdet, bedöms denna grodtunnel inte medföra några positiva effekter för stinkpaddan, då den föreslagna bebyggelsen och infarten till området skapar en barriär. Önskvärt vore dock att flytta grodtunneln något norrut så den ligger i anslutning till de tre nya dammar som skall anläggas mellan den norra och södra täktsjön (se nytt läge på kartan ovan). Grodtunnel D bedöms inte beröras av planerat projekt.

De dagvattendammar/stråk som föreslås inom detaljplaneområdet kan bidra till positiva effekter för stinkpaddan. Avgörande är dock hur dessa utformas och dess karaktär. Damarna bör utformas relativt grunda så att de bottenfryser på vintern. Detta så att fisk och kräftdjur dör vintertid. Dessa är nämligen en konkurrent till stinkpaddan och kan konkurrera ut arten. En alltför djup damm gynnar också den vanliga paddan, som även denna, kan konkurrera ut stinkpaddan. Det är även bra om dammen är solbelyst söderifrån så att vattnet värms upp, då detta gynnar djurlivet i stort. Även buskage i de norra delarna av dammarna bör planteras, då dessa gynnar fågelliv, paddor och andra djur.

8.4.3 Fjärilar och trollsländor

Konsekvenser

Inom planområdet finns ett antal rödlistade och sällsynta fjärilsarter och sländor. En stor del av de fjärils- och sländarter som finns inom och i anslutning till planområdet är kopplat till grustakten och område Bd3 (norra delarna av planområdet).

Rödlistade arter

- Mindre blåvinge (*Cupido minimus*) (NT)

Arten har getväppling som värdväxt. Växten är en torrängsväxt som är kopplad till grustakten och de norra delarna av planområdet, Bd3. Arten "Mindre blåvinge" bedöms inte påverkas nämnvärt negativt av exploatering inom Bd3, då de norra delarna av Bd3 där värdväxten växer inte kommer att bebyggas, utan utgöra naturområde. Fjärilsarten bedöms inte påverkas nämnvärt negativt genom en exploatering inom Bd1 och Bd2.

- Silversmygare (*Hesperia comma*) (NT)

Arten har olika gräsväxter såsom rödsvingel och fårsvingeltuvor som värdväxter. Växtarterna återfinns inom Bd1 och Bd3. En exploatering inom Bd1 och Bd3, bedöms påverka fjärilsarten negativt eftersom deras livsmiljöer påtagligt förändras jämfört med idag.

- Igelknoppsrörfly (*Archanara sparganii*) (NT)

Artens larver är beroende av våtmarker och är därför till stora delar kopplade till diket i norr, befintliga våtmarker och strandzonen vid viken. Då dessa delar inom planområdet inte kommer att exploateras, bedöms inte arten hotas nämnvärt negativt av föreslagen markanvändning. Möjligheter finns att arten kan gynnas av exploateringen, då den kan födosöka i villaträdgårdar.

- Tvärstreckat mottfly (*Schrankia taenialis*) (NT)

Arten är kopplad till ljung. Ljung återfinns inom Bd1 och Bd2, men inte i så stor utsträckning inom Bd3. Då en exploatering minskar populationen av ljung bedöms exploateringen inom Bd1 och Bd2 kunna medföra negativa konsekvenser. Då ljung är en relativt vanlig växt, bedöms de negativa konsekvenserna bli begränsade. Exploateringen inom Bd3, bedöms inte påverka arten nämnvärt.

- Grå puckelmätare (*Lithostegia griseata*) (VU)

Arten är helt knuten till stillfrö. Växten hittas på torr öppen sand/grusmark och gynnas av störningar. Lämpliga habitat inom och i närheten av planområdet är Bd3 och grustakten. En exploatering i Bd3 bedöms medföra negativa konsekvenser för arten. En exploatering inom Bd1 och Bd2 bedöms inte medföra några nämnvärda negativa konsekvenser.

- Bredbrämad bastardsvärmare (*Zygaena lonicerae*) (NT)

Arten är beroende av diverse klöverarter och fjärilen hittas ofta på väl-dränerad kalkrik ängsmark och gärna i närheten av vatten. Delområde Bd3 torde vara ett skolboksexempel på artens habitat. Kan även förekomma på den igenväxta åkern i Bd1. Föreslagen exploatering inom Bd3 bedöms medföra negativa konsekvenser på arten. Dock kan den gynnas av det planerade dagvattensystemet eftersom den gärna vistas i närheten av vatten.

- Mjölfly (*Eublemma miniata*) (VU)

Mjölfly är knuten till hedblomster som återfinns vid det norra diket och inom den gamla brandövningsplatsen. Mjölfly bedöms ej påverkas av exploatering inom Bd1 och Bd2, men till viss del i Bd3, då hedblomster finns återknuten till denna del av planområdet. Dock bedöms de negativa konsekvenserna bli begränsade, då ett ca 140 meter brett grönstråk

vid det norra diket lämnas fritt från exploatering. Hedblomstern inom denna del av Bd3 bedöms inte påverkas av föreslagen detaljplan. Brandövningsplatsen kommer dock att exploateras, och värdväxten som är kopplad till denna plats kommer att försvinna.

- Snedsträckad fältmätare (*Perizoma bifaciata*) (NT)

Den snedsträckade fältmätarens värdväxter är bl a strandtoppa, rödtoppa och åkerrödstoppa. Dessa växtarter återfinns i det norra diket, i grustäkten och i strandzonen. Då dessa delar inom planområdet inte avses exploateras, bedöms inte några nämnvärda negativa konsekvenser uppstå på arten.

- Grönaktigt knöfly (*Heliothis virescens*) (NT)

Arten är knuten till kalkhaltiga jordarter och lever på exempelvis riddarsporre och klöver. Dessa växtarter återfinns i grustäkten, inom Bd 1 och Bd3. Exploateringen inom dessa områden bedöms kunna medföra negativa konsekvenser på fjärilsarten, då populationen för dessa växtarter minskar. Dock är arterna relativt vanliga och de negativa konsekvenserna bedöms därför inte bli påtagliga.

- Glimfältmätare (*Perizoma hydrata*) (NT)

Arten har kärblomster som värdväxt. Växten finns inom Bd1 och Bd3. Föreslagen exploateringen inom dessa områden bedöms kunna medföra negativa konsekvenser för glimfältmätaren.

- Åkerväddsantennmal (*Nemophora metallica*) (NT)

Åkerväddsantennmalen återfinns på torra slätter- och betesmarker samt öppen ängsmark. Den lever på fältvädd och åkervädd. Då andelen öppen mark i norr (Bd3) kommer att minska, minskar artens habitatområde och negativa konsekvenser kan uppstå för arten. Dock bedöms inte de negativa konsekvenserna bli påtagliga, då exploateringen inom Bd3 är relativt begränsad och då ett ca 140 meter brett grönstråk vid det norra diket lämnas fritt från exploatering.

Övriga sällsynta arter

- Punkterad lavspinnare (*Pelusia muscerda*)

Arten var tidigare rödlistad år 2000, men är det inte längre. Larvens födoval i naturen är idag dåligt kända, men den äter troligen alger på trädstammar. Arten förekommer oftast i blötängsområden med björk och askog i varma lägen. Goda habitat för denna art är Bd3 och området norr om Bd3. Detta gör att den planerade exploateringen inom Bd3 medför att habitatet för arten minskar och negativa konsekvenser kan uppstå. Dock är exploateringen relativt begränsad. Positivt är dock att ett ca 140 meter brett grönstråk vid det norra diket lämnas fritt från exploatering. En exploatering inom Bd1 och Bd2 bedöms inte medföra några nämnvärda negativa konsekvenser.

- Brungult näselfly (*Abrostola triplasia*)

Arten var tidigare rödlistad år 2000, men är det längre. Fjärilartens larver hittas oftast på nässlor. Bd1 och Bd2 innehåller idag få lämpliga miljöer. Bd3 hyser dock arten. Arten hittas ofta i trädgårdsmiljöer. Totalt sett är det möjligt att mer habitat skapas av den planerade exploateringen och att arten gynnas av bostadsbebyggelsen.

- Körsbärsfuks (*Nymphalis polychloros*)

Fjärilsarten är kopplad till Bd3, men gynnas även av trädgårdar till bostäder. Då föreslagen markanvändning utgörs av bostäder, bedöms enbostadshus med villaträdgårdar gynna arten. Föreslagen detaljplan bedöms inte medföra några nämnvärda negativa konsekvenser.

- Busksnabbvinge / Plommons snabbvinge (*Satyrium pruni*)
Arten hittas i varma lägen/gläntor med slån och hägg på vilka larven lever. Slån och hägg hittas i varma lägen inom Bd3, men ej inom de resterande delarna av planområdet. En exploatering inom Bd3 kan medföra negativa konsekvenser uppstår för arten. Arten kan dock gynnas av att igenväxning förhindras.
- Vasslavspinnare (*Pelosia obtusa*)
Artens larv äter troligen alger och lavar på vasstrån. Arten flyger över öppna fuktiga marker nära vass. Arten återfinns främst inom Bd3. Då strandzonen inte avses exploateras bedöms inga nämnvärda negativa konsekvenser uppstå för arten. Arten kan gynnas av det föreslagna dagvattensystemet inom planområdet.
- Gulfläckbladkantmal (*Teleoides flavimaculella*)
Artens larv vecklar in sig i ekblad. Ek finns insprängt inom område Bd1 och 2 samt i kanterna och omgivningen till område Bd3. En exploatering av området medför att artens habitat minskar. Det vore önskvärt om de ekar som finns inom området sparas så långt som möjligt.
- Vinterflickslända (*Sympecma fusca*)
Trollsländan är beroende av varma buskrika lägen nära lämpliga vatten. Den jagar över område Bd3 som ligger rätt i förhållande till Sölve grustäkt. Arten kommer att påverkas av exploateringen inom Bd3. Dock bedöms inte de negativa konsekvenserna bli påtagliga, då ett ca 140 meter brett grönstråk vid det norra diket lämnas fritt från exploatering. Arten kan dock gynnas av det planerade öppna dagvattensystemet inom planområdet.

Sammanfattande bedömning

En stor del av de rödlistade och sällsynta fjärils- och sländarterna är framförallt kopplade till Bd3. Exploateringen inom detta område medför att arternas habitat och livsmiljöer minskar, vilket i sin tur medför att populationerna minskar. Dock bedöms exploateringen vara av relativt begränsad karaktär. Positivt är dock att ett ca 140 meter brett grönstråk vid det norra diket inom Bd3 samt strandzonen lämnas fritt från exploatering, vilket minskar eller eliminerar en del av de negativa konsekvenserna för en del av arterna. En exploatering inom Bd1 och Bd2 bedöms totalt sett inte medföra några nämnvärda negativa konsekvenser, då de största värdena är kopplade till Bd3.

Åtgärder

Det bedöms vara viktigt att naturområdena inom och i anslutning till planområdet sköts, och att igenväxning förhindras. Det är även viktigt att de områden som i planen anges som natur inte blir ”konstgjorda gröna grasmattor” utan att de utformas så naturligt som möjligt med den växtlighet som biotopen avser.

De arter som är beroende av stående död ved, såsom hålträd eller träd med kraftiga svampangrepp kommer att missgynnas om området städas på sådana landskapselement. Detta görs ofta i stor utsträckning nära bostadsområden av både säkerhetsskäl och estetiska skäl. Det vore därför bra om det område som avsätts som natur kunde sparas i befintligt skick så långt som möjligt. Man kan även sätta upp s.k. mulmholkar.

8.4.4 Övriga arter

Konsekvenser

Då den stinkande kortvingen inte är rödlistad kan slutsatsen dras att den har flera och goda populationer i Sverige som är stabila. Den planerade exploateringen bedöms därför inte medföra några nämnvärda konsekvenser för arten.

8.5 Flora

Konsekvenser

Föreslagen detaljplan bedöms inte påverka de lokaler i området som finns med tvåblad, ängsnyckar, klängnunneört, hedblomster, klubbfibbla, dvärgseradella, havtorn och kärrkniprot. Området där dessa arter är lokaliserade kommer i detaljplanen att ligga inom område som i planen har bestämmelsen natur. Dock kommer den planerade tillfartsvägen att negativt påverka hedblomster, klubbfibbla, dvärgseradella och havtorn. Konsekvenserna på dessa arter har utretts i MKB:n till arbetsplanen för den nya vägen. I MKB:n har även åtgärder föreslagits för att minska den negativa påverkan på de rödlistade växtarterna.

Totalt sett kan man säga att föreslagen exploatering öster om Sölvesborgsviken medför negativa konsekvenser för den värdefulla floran i området, då befolkningstrycket inom naturområdet ökar. Även om stora delar av området planläggs som naturområde, bedöms ändå floran i stort kunna påverkas negativt, då omgivningen kommer att påtagligt förändras jämfört med idag.

Konsekvenserna för bottenfaunan i Sölvesborgsviken hänskjuts till en eventuellt kommande tillståndsansökan för vattenverksamhet enligt 11 kap miljöbalken för de planerade bryggorna.

Åtgärder

För att gynna klubbfibblan kan det vara möjligt att harva området norr om planområdet i anslutning till den aktuella lokalen. Detta skulle gynna tillväxten och lokalen skulle kunna vidareutvecklas. Även området där kärrkniprotet växer skulle kunna skötas. Möjligheter finns att sköta området genom naturvårdsavtal.

8.6 Sällsynta svampar

Konsekvenser

De sällsynta svampar som har identifierats inom planområdet bedöms inte påverkas nämnvärt av den föreslagna bebyggelsen. I planen anges ett avstånd på ca 140 meter med bestämmelsen natur mot punkt 1 och 2. Ingen bebyggelse föreslås i anslutning till punkt 3. Punkt 3 ligger utanför detaljplaneområdet. Dock kommer de svampar som har hittats i punkt 1 att påverkas negativt av den nya tillfartsvägen. Detta har dock utretts i miljökonsekvensbeskrivningen för arbetsplanen enligt Väglagen. I MKB:n för arbetsplanen föreslås åtgärder i form av skötselåtgärder för att minska de negativa konsekvenserna på svamparna.

8.7 Rekreation och friluftsliv

Konsekvenser

Föreslagen detaljplan medför att tillgängligheten till området och dess strandzon ökar för allmänheten och de närboende. Genom den planerade gc-vägen kommer människor att lättare kunna ta del av de natur- och friluftsvärden som finns inom och i närheten av planområdet, bl a naturreservat och natura 2000-området. Gc-vägen möjliggör ett samlat gång- och cykelstråk runt Sölvesborgsviken, vilket är en stor tillgång för bl a friluftslivet i området. Gångs- och cykelvägen planeras även få en fortsättning söderut mot golfbanan och vidare mot badstränderna ca tre km söder om planområdet. Planerade bryggor med informationsskyltar bidrar till kontakt med strandzonen och medför upplevelsevärden.

Idag utnyttjas stora delar av området för ridning. Planerad bostadsbebyggelse medför att ridningen i vissa delar av området kan bli begränsad, men öppnar även för ridmöjligheter inom andra delar av planområdet.

Stora delar inom planförslaget föreslås som naturområde, vilket bedöms bidra till att en stor del av vegetationen kommer att kunna sparas. Naturliga stråk kommer att bildas som bidrar till att de boende lätt kan komma ut i naturen. Barn har mycket stora möjligheter att nyttja skogen för lek.

Befintlig småbåtsklubb bedöms inte påverkas av planförslaget, då denna kommer att vara kvar.

Totalt sett bedöms inte planförslaget medföra några nämnvärda negativa konsekvenser för rekreation och friluftsliv utan snarare bidra till positiva upplevelsevärden.

8.8 Kulturmiljö

Konsekvenser

Befintligt riksintresseområde för kulturmiljön (Sölvesborgs stad, slottet), bedöms inte påverkas nämnvärt av planförslaget, då det ligger på ett relativt långt avstånd och då inga nämnvärda negativa konsekvenser bedöms uppstå på landskapsbilden. Se dock vidare resonemang under kap. 7.1 Landskapbild.

Idag är det aktuella området redan påverkat. Under förhistorisk tid användes det som åker och utägomark. Området är hårt plöjt på många av de öppna områdena. På grund av detta bedöms inte det område som är medtaget i Bevarandeplanen för odlingslandskapet påverkas nämnvärt negativt av den planerade bebyggelsen.

Den planerade markanvändningen kommer att medföra intrång i ett antal kända fornlämningar (se karta under kap 4.7 Kulturmiljö). Hur stor påverkan blir är i dagsläget svårt att avgöra. Svårigheten ligger i att lämningarnas gränser inte är exakta och att fynd kan göras utanför gränserna. Området är idag påverkat av tidigare markanvändning. Om intrång görs i fasta fornlämningar måste tillstånd från Kulturminneslagen sökas hos Länsstyrelsen i Blekinge län.

Sölvesborgs kommun har ansökt om dispens från biotopskyddet på fastigheten Sölve 3.10 m fl i Sölvesborgs kommun. Länsstyrelsen har inget att erinra mot att stenmurar tas bort för att genomföra detaljplanen (daterat 2008-11-14). De stengärdesgårdar som kommunen har angett i ansökan ligger alla i skogsmark och omfattas inte av biotopskyddet.

Åtgärder

Vidare arkeologiska förundersökningar bör göras inom de områden som anges i den särskilda arkeologiska utredningen (2008:2), se vidare bilaga 1.

8.9 Hushållning med naturresurser

Konsekvenser

Föreslagen markanvändning medför intrång i skogs- och jordbruksmark. Markerna kommer att påverkas av de planerade bostäderna genom arealbortfall. Då det inom området idag inte aktivt bedrivs något jord- eller skogsbruk bedöms inte några nämnvärda negativa konsekvenser uppstå. Dock hindrar detaljplanen en eventuell framtida drift av skogs- eller jordbruk.

I anslutning till detaljplanen förekommer täktverksamhet avseende grus och sand. Verksamhetsutövaren (NCC) har fått förnyat täkttillstånd av Länsstyrelsen enligt 9 kap 6 § Miljöbalken tom den 31 dec år 2016 och har därför utökat verksamheten något söderut. I tillståndet, daterat 2005-10-13, har villkor (tex. buller, damning) för verksamheten angetts. En verksamhet som är tillståndspliktig av denna art skall årligen upprätta en miljörapport som skickas in till tillsynsmyndigheten, i detta fall kommunens miljöförvaltning. Då föreslagna bostäder medför en förändrad markanvändning i planområdet jämfört med idag, kan gällande villkor bli svårare att uppfylla för verksamheten. Tex. måste gällande riktvärden för externt industribuller för ny industri hållas på ett närmre avstånd mot väster än idag. Föreslagen detaljplan medför en begränsning av verksamheten i grustakten öster om planområdet.

Åtgärder

För att inte föreslagen markanvändning skall bli alltför begränsande för täktverksamheten öster om detaljplaneområdet, kan föreslagna bostäder byggas ut etappvis. Då kan man exploatera området närmast grustakten sist, vilket i sin tur kan medföra att grustakten vid denna tidpunkt har avslutat sin verksamhet i området (dec år 2016).

8.10 Geotekniska förhållanden

Konsekvenser och åtgärder

WSP har utfört en översiktlig geoteknisk utredning inom planområdet. Resultatet visar att de geotekniska förhållandena är i allmänhet tämligen goda och den påträffade leran påverkar egentligen inte planutformningen. Infrastrukturen med vägar, VA-system etc. kan planeras utan särskild hänsyn till förekommande lera. I anslutning till lågpartiet i norr (vid det norra diket) bör man undvika större uppfyllningshöjder.

Grundläggningen av byggnader kan utföras på konventionellt sätt med plattgrundläggning. Möjligen kan någon byggnad i norr, i anslutning till det norra diket behöva grundläggas på pålar.

De utförda undersökningarna är mycket översiktliga och detaljundersökningar erfordras för dimensionering av byggnadernas grundkonstruktion. Detaljundersökningar avseende geoteknik skall utföras i bygglovsskedet.

Under senare år har det diskuterats vilken påverkan den s.k växthuseffekten kan tänkas få på klimatet och vad detta kan leda till. Det är knappast möjligt att göra några lokala bedömningar i detta avseende. Enligt uppgifter från SMHI visar klimatmodeller att havets medelnivå skulle öka 15-95 cm under kommande 100 åren. Med hänsyn till detta kan det därför bedömas som lämpligt att inte tillåta bebyggelse lägre än 2,5 m över havets nivå. Då föreslagen bebyggelse avses ligga på marknivå +3,0 i enlighet med Byggnadsnämndens rekommenderade lägsta grundläggningsnivå, 2,5 meter över RH70, bedöms inga problem föreligga.

För att undvika konsekvenser av radon, bör byggnadernas konstruktion utföras radon-skyddade med förberedelse för radonsäkert, vilket säkerställs genom en planbestämmelse på plankartan.

8.11 Förorenad mark

Konsekvenser och åtgärder

Inom planområdet finns kända områden där det har bedrivits verksamheter som kan ha förorenat marken. Det ena området har utgjort övningsplats för räddningstjänsten. Det

andra området består av nedlagda minkfarmar. Nordväst om minkfarmsområdet finns ett område där stärkelse har framställts. WSP har utfört en översiktlig miljöteknisk markundersökning för dessa delar, se vidare bilaga 5. Vid utvärdering av haltnivåer har i huvudsak Naturvårdsverkets generella riktvärden för känslig markanvändning (KM) och mindre känslig markanvändning (MKM) använts.

Det finns inga fastställda svenska riktvärden för DDT och dess nedbrytningsprodukter DDE och DDD i mark. I bilaga 5 har två olika riktvärden använts, dels ett riktvärde för DDT + DDE från danska miljöministeriet som avser hälsomässigt känslig markanvändning som tex. dagis, lekplatser och skolgårdar, och dels ett riktvärde för DDT från kanadensiska miljömyndigheter som avser markanvändning som jordbruk, bostäder och parker.

Sammanfattningsvis kan sägas att föroreningshalter över KM har påträffats vid eldningsplatsen och inom ett begränsat område vid brandövningsplatsen. Mycket låga halter av DDT och dess nedbrytningsprodukter har detekterats inom ett område. Påträffande halter underskrider aktuella riktvärden. Baserat på genomförda undersökningar bedömer WSP att det inte föreligger någon risk för negativa effekter på miljö och hälsa på grund av DDT eller dess nedbrytningsprodukter inom området. På grund av höga metallhalter rekommenderar WSP att man avlägsnar ca 0,5 meter jord under och i anslutning till eldningsplatsen och återfyller med rena massor. Eldningsplatsen är synlig i terrängen och material bör schaktas bort från ett område som är ca 3 meter i diameter med eldningsplatsen som centrum. Volym jord som bör tas bort bedöms vara ca 4 m³. Uppschaktat material transporteras till lämplig deponi. Om förorenade massor från ovan nämnda eldningsplats bedömer WSP att det därefter inte förekommer några förhöjda föroreningshalter inom de tidigare minkfarmarna. Inom brandövningsplatsen har olje- och PAH förorenad jord påträffats. Haltnivåerna medför att dessa massor måste avlägsnas. Utbredningen av dessa massor är osäker. WSP rekommenderar att dessa massor schaktas bort under överseende av en miljökontrollant som med hjälp av fältinstrument och fältintryck kan avgränsa de förorenade massorna. För vidare information se bilaga 5.

8.12 Boendemiljö och hälsa

8.12.1 Trafiksäkerhet

Konsekvenserna för trafiksäkerheten på den nya tillfartsvägen har belysts i MKB:n för arbetsplanen. Den nya vägen ingår inte i föreliggande detaljplaneförslag.

Konsekvenser

Planerat bostadsområde innehåller ca 490 bostäder vilket kan ge upphov till en trafikmängd på ca 2300 fordon/dygn. Mjällbyvägen/Siretorpsvägen hade vid senaste mätningen (1999) en trafikmängd på ca 2100 fordon/årsmedeldygn, varav ca 5 % tung trafik. Med en trafikökning på ca 1 %/år skulle befintlig trafik uppgå till ca 2600 fordon/dygn år 2020. Total trafik på den nya tillfartsvägen, om det nya bostadsområdet är fullbyggt, skulle då uppgå till ca 4900 fordon/årsmedeldygn. Trafikmängderna varierar mycket under året på Siretorpsvägen pga trafiken till Sandvikens badstrand och sommarstugeområde, sommartrafiken (juni-augusti) är ca 50 % större per dygn än årsmedeldygnstrafiken. Det innebär att sommartrafiken på den nya vägen år 2020 skulle kunna uppgå till 6200 fordon/dygn.

En ökning av fordonstrafiken kommer att påverka trafiksäkerheten inom lokalvägnätet. Då inga direktutfarer kommer att finnas längs med den större delen av vägsträckan, och då gc-vägar föreslås längs med den nya vägen, bedöms inte planförslagets alstrande av trafiken medföra några nämnvärda negativa konsekvenser för trafiksäkerheten.

I detaljplanen föreslås ett gc-stråk anläggas igenom planområdet som skall gå på bro över viken. Detta bedöms vara positivt, då fler människor kan välja att cykla. Detta gör att tillgängligheten till stadskärnan i Sölvesborg ökar och att trafiksäkerheten bedöms bli tillfredsställande. Fler människor som idag bor öster om viken, tex. längs med Siretorpsvägen, får bättre möjlighet att cykla jämfört med idag. Miljömässigt bedöms gc-vägen medverka till positiva effekter, då fler människor kan välja att cykla istället för att ta bilen. Inom planområdet föreslås även separerade gångbanor och ytor med avvikande material får oskyddade trafikanter, vilket bedöms som positivt ur trafiksäkerhetssynpunkt. Även gatornas slingrande väglinje och genomtänkta sektioner (se vidare planbeskrivningen) bidrar till att skyltad hastighet inte överskrids.

Åtgärder

För att minska riskerna för fortkörning föreslås platsbildningar tillskapas med avvikande markmaterial och gestaltning i utsatta korsningspunkter.

8.12.2 Buller

Gällande den nya tillfartsvägens påverkan på bullernivåerna på befintliga fastighet har detta belysts i MKB:n för arbetsplanen för den nya tillfartsvägen. I MKB:n har åtgärder föreslagits så att gällande riktvärde för nybyggnad eller väsentlig ombyggnad (55 dBA ekvivalentnivå utomhus vid fasad) inte överskrids för befintliga fastigheter.

Konsekvenser och åtgärder

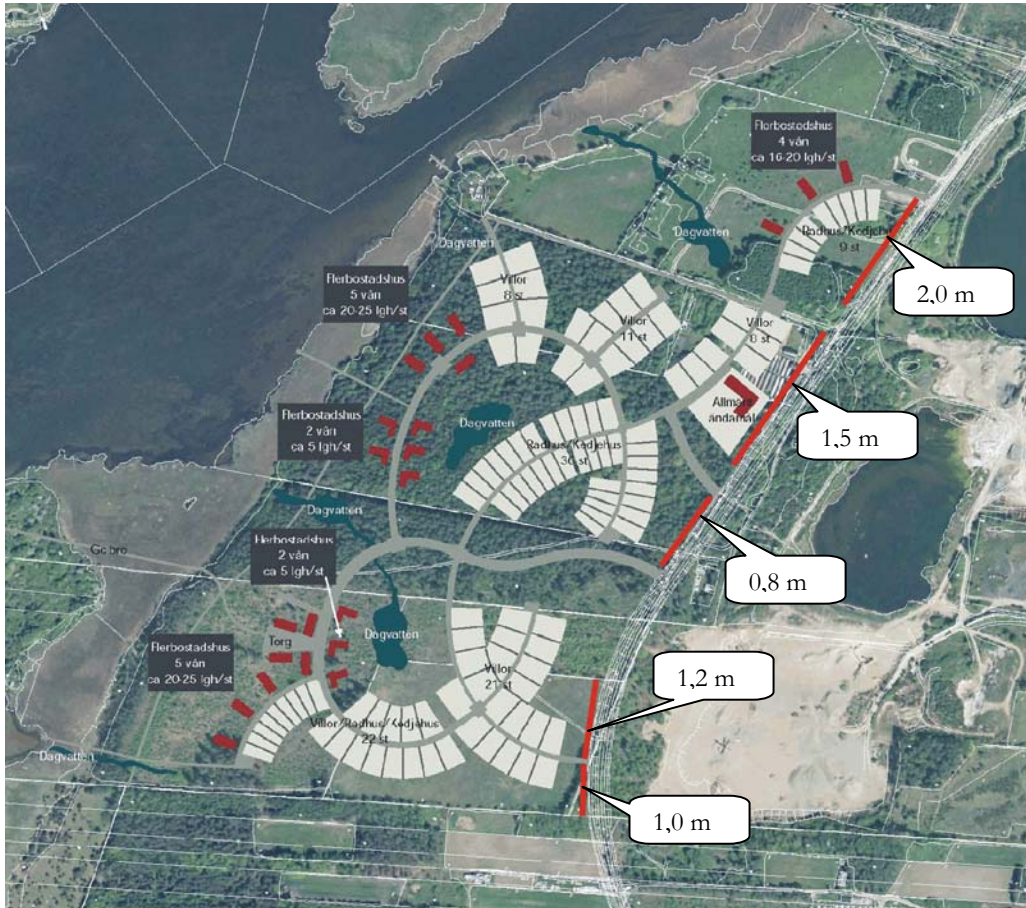
WSP har utfört översiktliga bullerberäkningar avseende den nya tillfartsvägens bullerpåverkan på den föreslagna bostadsbebyggelsen samt område för skola/dagis inom planområdet. Vid beräkningarna har beräkningsprogrammet BullerVÄG version 8.6 använts. Vid dimensionering av bullervallar har antagen sommartrafik år 2020 använts som indata, d v s 6200 fordon/dygn. I normala fall används årsdygnstrafiken vid bullerberäkningar. Vägverket har dock i sitt yttrande över arbetsplanen för den nya tillfartsvägen, påpekat att man på Öland ålagts räkna med sommartrafikens påverkan på bullret istället för årsdygnstrafiken. Eftersom trafikflödet på den nya vägen kommer att ha samma typ av säsongsvariation har valts att även här räkna med sommartrafikens påverkan på bullret. Hänsyn har tagits till den nya vägens nivå jämfört med omgivande mark. Villor och radhus har vid dimensionering av bullervallar antagits ha två (Bd1 och Bd2) respektive tre våningar (Bd3) och vara placerade 5 m från tomtgräns.

Resultaten av bullerberäkningarna visar att med antagen/prognostiserad sommartrafik på 6 200 fordon/dygn, ligger gränsen för 55 dBA ekvivalentnivå utomhus vid fasad för våning ett på 55 meter från vägmitt, för våning två 80 meter från vägmitt och för våning 3 108 meter från vägmitt. Detta innebär att gällande gränsvärde (55 dBA) överskrids för en del av de planerade bostäderna i de östra delarna av planområdet. Beräkningarna visar även att gränsvärdet för maxnivå 70 dBA vid uteplats klaras för alla fastigheterna, då gränsen för maxnivå 70 dBA ligger på ett avstånd av 43 meter från vägmitt.

I anslutning till den södra infarten (Bd1), området mellan de två mellersta infarterna (Bd2), område för skola dagis (Bd2) samt vid den norra infarten till området (Bd3) föreslås därför bullervallar anläggas. Bullervallarna bör vara minst 0,8-2,0 meter höga och ha en utbredning enligt karta för att gällande riktvärden på 55 dBA inte ska överskridas för de planerade villatomterna eller område för allmänt ändamål (dagis). Vallarna kan även utgöra ett estetiskt inslag i landskapet och medföra att bostadsbebyggelsen avskärmas visuellt från den nya tillfartsvägen.

WSP har även utfört bullerberäkningar avseende E22:s påverkan på planområdet. Resultatet visar att bullret från E22 uppgår till maximalt 44 dBA ekvivalentnivå utomhus fasad på

den närmaste delen av planområdet (norra delen av Bd3), vilket är långt under gällande riktvärde på 55 dBA. I beräkningarna har inte hänsyn tagits till skärmning av befintliga hus eller dyl., vilket gör att man kan anta att bullernivån är mycket lägre än 44 dBA. Inga negativa konsekvenser på bostäderna bedöms därför uppstå p g a vägbuller på E22.



Kartan redovisar vilken höjd och utbredning som vallarna måste vara för att 55 dBA ekvivalentnivå utombus vid fasad inte skall överskridas.

8.12.3 Påverkan från tåktverksamhet

Konsekvenser

Planerad bebyggelse ligger på ett avstånd av ca 180 meter från tåktverksamheten. Befintlig bebyggelse ligger på ett avstånd av ca 220 meter från verksamheten.

Buller från verksamheten kan upplevas negativt av de närboende till tåktområdet. Verksamheten i Sölvetåkten innebär under normala förhållande arbetsmoment som inte är särskild bullrande typ urgrävning, siktning, lastning och transport inom eller från området. Det innebär att bullernivåerna är låga. Eventuell krossning förekommer enbart under kortare tider. I miljökonsekvensbeskrivningen för tåktansökan anges att bullerbidraget från verksamheten inte överskrida Naturvårdsverkets riktlinjer för ny industri för närliggande bostäder enligt nedanstående riktvärden:

50 dBA vardagar mån-fre dagtid (07.00-18.00)

40 dBA nattetid (22.00-07.00)

45 dBA övrig tid

I beslutet om tåktverksamhet från Länsstyrelsen anges villkor att ovan angivna riktvärden för buller ej få överskridas mot närmsta bebyggelse. Inga nämnvärda negativa konsekvenser bedöms då uppstå för planerad markanvändning. En aspekt som är värd att nämnas är att ny bebyggelse etableras på ett 40 m närmare avstånd mot tåktverksamheten än befintlig bebyggelse. Detta medför att högre krav ställs på verksamheten avseende bullerskyddsåtgärder som i förlängningen kan bli kostsamma för verksamhetsutövaren, och kan till och med leda till att företaget läggs ner. Föreslagen bebyggelse inom planområdet bedöms kunna medföra negativa konsekvenser för tåktverksamheten. Enligt uppgift har NCC Roads tillstånd för tåktverksamheten tom 31 dec år 2016. Möjligheten finns att planområdet inte är fullt utbyggt vid denna tidpunkt, eftersom exploateringen är relativt stor med många bostadsfastigheter. Då utgör inte tåktverksamheten något problem. På vissa platser längs med den nya tillfartsvägen föreslås bullervallar för att inte gällande riktvärde för trafikbuller skall överskridas. Dessa bullervallar medverkar även till att bullernivåer från tåktverksamheten mot föreslagna bostäder minskas.

Verksamhetsutövaren är skyldig att veta hur omgivningen påverkas av sin verksamhet enligt kunskapskravet i 2 kap Miljöbalken om Hänsynsreglerna. Många gånger, om inte det är fastställt genom villkor eller Kontrollprogram att mätningar skall göras kontinuerligt, uppdragas inte förhöjda bullervärden förrän klagomål för de boende uppstår. Kommunen kan dock begära att verksamhetsutövaren skall mäta buller om det planeras förändringar i verksamhetens omnejd.

Verksamheten i en tåkt påverkar luften genom avgasutsläpp från den mobila maskinparken och genom trafik till och från området. Luften kan även påverkas av damning från öppna ytor, upplag och transportvägar, särskilt under torrperioder. När väderleken är torr är det ökad risk att damning kan förekomma på de öppna ytorna. Konsekvensen av damning kan tex. bli att vissa lavar påverkas eller att närboende kan känna obehag genom sandflykt. För att motverka damning färdigbehandlar verksamhetsutövaren färdigbrutna områden så att så liten yta som möjligt står öppen. Vid behov kan damning också motverkas genom bevattning.

Åtgärder

För att minimera påverkan från tåktverksamheten kan den bebyggelse som föreslås närmast verksamheten etableras när tillståndet för tåktbrytningen är avslutad (31 dec år 2016).

8.12.4 Påverkan från hamnverksamhet

Konsekvenser

Väster om Sölvesborgsviken ligger Sölvesborgs hamn. Hamnen ligger på ett avstånd av ca 1 kilometer från planområdet. Enligt Miljöförbundet Blekinge Väst innehar hamnen inte något tillstånd för verksamheten. Detta medför att det inte finns några villkor gällande gränsvärden för buller mot bostäder. För hamnverksamhet tillämpas då rekommenderade riktvärden för industri. Enligt Naturvårdsverket skall buller från verksamheten begränsas att det inte ger upphov till högre ekvivalent ljudnivå räknat som riktvärde utomhus vid bostäder, utbildningslokaler och vårdlokaler än:

50 dBA helgfri måndag-lördag 07-18

40 dBA alla dygn 22-07

45 dBA övrig tid

Momentana ljud kl. 22-07 alla dygn får uppgå till högst 55 dBA

Då bostadsbebyggelse ligger på ett betydande närmre avstånd än planerad bebyggelse, bedöms inte buller från hamnverksamheten påverka planområdet. Om riktvärdena översk-

rids måste verksamhetsutövaren åtgärda problemen (se vidare resonemang under kap 7.12.3 Påverkan från täktverksamhet).

I samband med att tillstånd för verksamheten enligt 9 kap Miljöbalken lämnas, kommer troligtvis villkor gällande buller mot bostäder lämnas.

8.12.5 Djurhållning

Konsekvenser

Inom och i anslutning till planområdet finns djurhållning i form av bete. Beteshävderna är till stora delar knuten till natura 2000-området och det blivande naturreservatet i de västra delarna av planområdet och skall enligt bevarandeplanen helst ske med nötkreatur. De senaste åren har det dock betats med får. Enligt Miljöförbundet Blekinge Väst är det ca 45 får som går i området.

Länsstyrelsen i Blekinge län har upprättat ett dokument för djurhållning och bostäder ”kunskapsöversikt för samhällsplanering i Blekinge län”. I publikationen anges olika parametrar som bör beaktas i samband med planering för djurhållning alternativt utbyggnad av bostäder i anslutning till djurhållning är följande punkter exempel på frågor som bör utgöra underlag för kommunens bedömning av relevant skyddsavstånd:

- Karaktär på området, tex. lantlig miljö/villabebyggelse
- Topografi samt eventuell avskärmade vegetation eller bebyggelse
- Förhärskande vindriktning
- Djurslag
- Antal djur, lokalisering av stall, bete, rasthagar/paddockar och planerade ridstigar
- Hagar, dess lokalisering och storlek samt antal djur och hur frekvent hagen används
- Gödselhanteringens placering och utförande
- Förekomst och grad av näringsverksamhet
- Redovisning av närboendes uppfattning eller befintliga upplevelser av olägenhet

Utifrån den forskning som finns om spridningen av obehagsskapande komponenter som allergener, lukt, flugor och buller har Länsstyrelsen bedöms nedanstående skyddsavstånd som relevanta i den för Blekinge typiska terrängen som är småbruten, kuperad och till stora delar skogsklädd. I tätorter och områden med s.k samlad bebyggelse och/eller vid planläggning där konflikt mellan bostäder och djurhållning befaras bör följande planeringsprinciper angående skyddsavstånd tillämpas:

- Vid större anläggningar (fler än 50 djurenheter eller ca 250 får) bör skyddsavståndet från bostäder, skolor och dyl. vara minst 200 meter till stall och gödselanläggning och minst 100 meter till område där djuren varaktigt vistas.
- Vid medelstora anläggningar (10-50 djurenheter eller fler än 25 får, samt tillstånd- eller anmälningspliktig kennel, biodling m.m.) bör skyddsavståndet från utomstående bostäder, skolor o.d vara 75-200 meter till stall och gödselanläggning och 50-100 meter till område där djuren varaktigt vistas.
- När det gäller mindre anläggningar (1-10 djur) är det Länsstyrelsens mening att det är kommunernas sak att bedöma lämpliga respektavstånd mellan djurhållning och bostadsbebyggelse med utgångspunkt i de bedömningskriterier som anges ovan och platsens lokala förutsättningar. Dock bör som alltid ett skyddsavstånd på 50 meter från

stall och gödselanläggning och minst 25 meter från område där djuren varaktigt vistas upprätthållas gentemot angränsande skoltomter eller bostadsfastigheter i tätort.

Vid bedömning i de enskilda fallen måste hänsyn tas till lokala förhållanden. De sakförhållanden som bör belysas i samband med planläggning och som exemplifieras ovan kan komma att medverka till att man fastlägger ett avstånd som något understiger rekommenderade avstånd. I anslutning till skolor och daghem är det dock särskilt viktigt att tillräckliga avstånd alltid upprätthålls.

Nedan görs en bedömning för vilket skyddsavstånd som kan vara tillämpligt inom planområdet. Endast de faktorer som berörs i projektet kommenteras.

Karaktär på området, tex. lantlig miljö/villabebyggelse

Det aktuella området bedöms inte ligga i direkt anslutning till tätort, men samlad bebyggelse finns öster och norr om planområdet. Området bedöms dock ha något av en lantlig karaktär. Kontinuerlig djurhållning i form av exempelvis stall och hästar finns i direkt anslutning till befintlig villabebyggelse på Mjällbyvägen/Siretorpsvägen.

Topografi samt eventuell avskärmande vegetation eller bebyggelse

Inom område Bd1 och Bd2 finns avskärmande vegetation mot den planerade bebyggelse. Inom Bd3 finns ingen befintlig avskärmande vegetation. Det är framför allt aktuellt med djurhållning inom de västra delarna inom Bd1 och Bd3.

Gällande topografin sluttar marken inom planområdet mot väster. I Bd3 något mer än i Bd1 och Bd2.

Förhärskande vindriktning

Huvudsaklig förhärskande vindriktning i Blekinge län är syd till sydvästlig. Detta gör att vinden blåser från område med djurhållning mot planerad bebyggelse. Dock ligger planområdet i direkt anslutning mot havet och kan anses vara öppet och välventilerat, och inga nämnvärda negativa konsekvenser bedöms uppstå.

Djurslag

Hästar och katter har förhållandevis starka allergener. Grisar, höns och minkar har i vetenskapliga studier befunnits lukta sämre än andra djurslag. Åsnor och hundar kan innebära ljudstörningar. Nötkreatur och får utmärker sig inte med störande egenskaper.

Antal djur, lokalisering av stall, bete, rasthagar/paddockar och planerade ridstigar

Inom planområdet är djurhållningen inte permanent. Här finns inga stall, kostallar eller gårdar, utan djurhållningen består av bete under vissa tidsperioder under året, speciellt vår och sommartid. Inga ridstigar eller paddockar kommer att bli aktuell, då hävden till stor del kommer att bestå av får och kor. I publikationen anges att gräsbevuxen hage där antalet hästar eller andra djur i förhållande till storleken på hagen gör att djuren inte behöver uppehålla sig i samma del av hagen varje dag. Hagen nyttjas huvudsakligen under sommarhalvåret och har större areal än en rasthage. Eftersom användningen av beteshagar och dess lokalisering förändras både under året och över åren så bedöms dessa hagar inte ha stor inverkan på bedömningen av aktuellt skyddsavstånd.

Rimligtvis borde antalet djur som i framtiden skall hävda området ligga mellan 10-50 st, vilket är en medelstor anläggning. Ett större antal djur finns det inte bete för. Idag går det ca 45 får på platsen.

Hagar, dess lokalisering och storlek samt antal djur och hur frekvent hagen används

Se kommentar ovan.

Hävden inom området är också viktigt för att bibehålla den värdefulla karaktären inom landskapet och förhindra att området växer igen.

Gödselhanterings placering och utförande

Då det inom området inte finns eller kommer att uppföras stall, kostallar etc, utan endast hävdas säsongvis, kommer inte gödselhantering att förekomma.

Redovisning av närboendes uppfattning eller befintliga upplevelser av olägenhet

En aspekt som är viktig att framföra är att omgivningspåverkan från djurhållning inom landsbygden är många gånger accepterad. Om man som boende har valt att bosätta sig på landet så kanske man måste acceptera detta och kan se djurhållningen som ett tillskott i vardagen. Exempelvis kan dagis få möjligheter att ha kontakt med djuren (4H-gård).

I anslutning till Mjällbyvägen och Siretorpsvägen finns gårdar och stall som ligger inom tätbebyggt område. Dessa bedöms kunna ha en mycket mer omfattande påverkan på befintliga omkringliggande fastigheter än beteshävderna inom och i anslutning till planområdet.

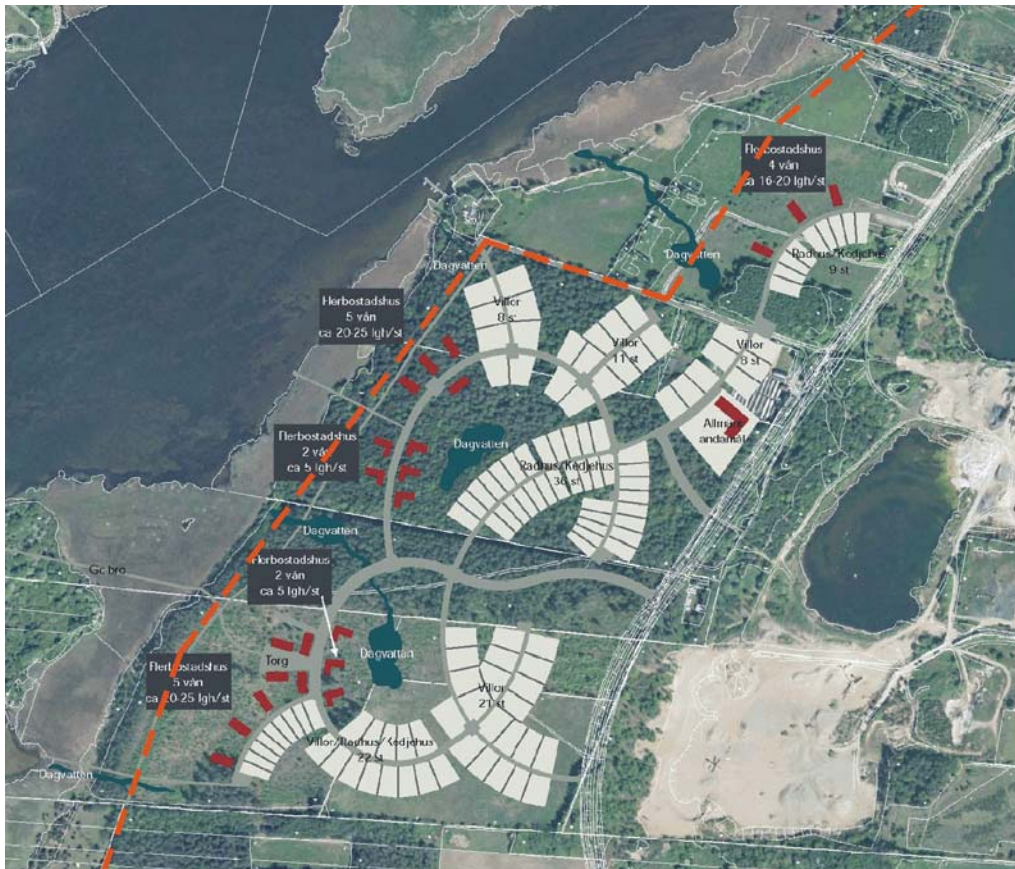
Samlad bedömning avseende rekommenderat skyddsavstånd mot djurhållning

Mot bakgrund av ovanstående resonemang bedöms ett skyddsavstånd på ca 50-100 meter till närmast samlad bebyggelse för medelstor anläggning vara tillämpligt, då antalet djur rimligtvis kommer att vara mellan 10-50 st. Det finns dock ett antal faktorer som stödjer det faktum att det mindre avståndet på 50 meter mot bostäder skulle kunna tillämpas.

Dessa är att:

- området är välventilerat
- får utmärker sig inte med störande egenskaper
- betet är under begränsande tid (vår och sommar). I publikationen anges att gräsbevuxen hage där antalet hästar eller andra djur i förhållande till storleken på hagen gör att djuren inte behöver uppehålla sig i samma del av hagen varje dag. Hagen nyttjas huvudsakligen under sommarhalvåret och har större areal än en rasthage. Eftersom användningen av beteshagar och dess lokalisering förändras både under året och över åren så bedöms dessa hagar inte ha stor inverkan på bedömningen av aktuellt skyddsavstånd.
- inga stall eller kostallar finns inom området
- Ingen hantering av gödsel förekommer
- området ligger inte i direkt i anslutning till en tätort
- Idag finns djurhållning i direkt anslutning till befintlig bebyggelse på Mjällbyvägen/Siretorpsvägen

Föreslagen bebyggelse inom Bd3, innehar ett avstånd mot betesmarken på mer än 55 meter mellan tomtgräns och natura 2000-områdets gräns (betesmarken), vilket överskrider rekommenderat skyddsavstånd på 50 meter. Planerad bebyggelse inom Bd1, ligger på ett avstånd av ca 70 meter, vilket också klarar rekommenderade skyddsavstånd på 50 meter med god marginal.



Kartan redovisar natura 2000-området i förhållande till ny bebyggelse. Den orangea linjen redovisar gränsen för natura 2000-området

Sammanfattningsvis bedöms exploateringen innebära att beteshävden inom natura 2000-området kan fortsätta. Inga nämnvärda negativa konsekvenser bedöms kunna uppstå för de boende, då rekommenderat skyddsavstånd på 50 meter erhålls med relativt god marginal. Inom detaljplanen anges även området som skall betas, med en egenskapsbestämelse ”bete”. Bestämmelsen anger att hävd tillåts. Detta medför att de människor som avser att flytta till området är medvetna om att djur i närområdet kommer att förekomma.

Minkfarmar

Sydost om planområdet finns minkfarmar. Riktvärden för närhet mellan bostäder och minkuppfödning som tillämpas i Sölvesborgs kommun är 300 meter. Planerade tomter ligger på ett avstånd mot minkfarmarna på ca 280-300 meter. Bostäderna ligger ej i den förhärskade vindriktningen (sydväst) och mellan bostadsbebyggelsen och verksamheten finns skogsmark som avses att behållas. Inga nämnvärda negativa konsekvenser bedöms uppstå från minkuppfödningen.

8.12.6 Golfbana

I söder gränsar planområdet till Sölvesborgs golfklubbs bana. Bestämmelse om skyddande planteringar mot utvecklingsområdet för golfbanan i söder (enligt fördjupad översiktsplan för området) anges på plankartan med ett skyddsavstånd på 30 meter mellan golfbanan och bebyggelse samt vägar.

9 Påverkan under byggnadstiden

Under byggtiden kan projektet innebära en viss begränsad störning för boende längs med den aktuella sträckan. Störningarna kan bestå i trafik med entreprenadmaskiner och transportfordon samt bland annat buller, vibrationer och damning. Störningarna är dock endast temporära. Under byggtiden handhas miljöfarliga ämnen i viss utsträckning i form av oljor och bränslen, varför försiktighet bör iakttas. Risk kan finnas under byggtiden att föroreningar läcker ut i omgivande recipienter med negativa konsekvenser som följd. Under byggtiden kan häckande fåglar inom området bli störda.

Åtgärder

Byggplatsen skall organiseras så att all mark och vegetation utanför arbetsområdet skyddas och inte används till etablering av upplag etc. Sådana platser bör lokaliseras i samråd med markägare. Särskild vikt bör läggas vid skydd av brukad jordbruksmark, tomtmark och vattendrag.

Om brandövningsplatsen skall användas som massupplag bör man täcka området med geotextil och makadam för att förhindra en spridning av föroreningarna och att marken rörs om av motorfordon och dyl.

Gällande tiden för byggnation vore det en fördel om exploatering i anslutning till Sölvesborgsvikenviken kunde genomföras mellan september till mars för att undvika störningar på häckande fåglar.

Under byggtiden skall avvattningen av arbetsplatsen kontrolleras så att inte förorenat vatten läcker ut i intilliggande vattendrag. Inga så kallade ”farmartankar” eller andra förråd av oljor och drivmedel skall ställas upp inom eller i anslutning till planområdet. Arbetsmaskinerna skall vara försedda med bukplåtar som samlar upp spill av motorolja, transmissionsolja, hydraulolja och bränsle. Arbetsledningen skall också besiktiga arbetande maskiner. Protokoll upprättas och hålls tillgängliga för beställaren. I arbetsmaskinernas hydraulsystem skall vegetabilisk olja användas.

10 Uppfyllelse av miljömål

Miljömål	Nollalternativet	Valt alternativ
Ett rikt växt- och djurliv	Nollalternativet medför att den naturliga utvecklingen som tex. igenväxning kommer att fortgå. Speciellt gäller det för de områden som inte används för något speciellt ändamål och inte hävdas. På ängs- och hagmarken kommer de områden som betas att fortsätta vara hävdade genom djurhållning. Igenväxning kan medföra att många av de sällsyna och rödlistade växt- och djurarterna påverkas negativt, speciellt inom område Bd3.	Detaljplaneförslaget bedöms medföra negativa konsekvenser på natura 2000-området samt naturreservatet. Många av de sällsyna och rödlistade arterna för flora och fauna är kopplade till de norra delarna av planområdet, Bd3. Detaljplaneförslaget bedöms sammanfattningsvis, inom område Bd3, medföra att arternas habitat och livsmiljöer minskar, vilket i sin tur medför att populationerna minskar. Dock bedöms exploateringen vara av relativt begränsad karaktär. Positivt är dock att ett ca 140 meter brett grönstråk vid det norra diket inom Bd3 lämnas

		fritt från exploatering, vilket minskar eller eliminerar en del av de negativa konsekvenserna för en del av arterna. En exploatering inom Bd1 och Bd2 bedöms inte medföra några nämnvärda negativa konsekvenser för växt- och djurliv, då dessa områden inte bedöms innehå de stora och värdefulla naturvärden som finns i Bd3.
Ett rikt odlingslandskap	Ingen påverkan.	Jordbruksmarker kommer att påverkas av den planerade markanvändningen genom arealbortfall. Då det inom området idag inte aktivt bedrivs något jord- eller skogsbruk bedöms inte några nämnvärda negativa konsekvenser uppstå.
God bebyggd miljö	Ingen påverkan.	Planförslaget bedöm medföra positiva konsekvenser på miljömålet. Området har goda förutsättningar för att skapa en god bebyggelsemiljö med närhet till natur och Sölvesborgs centrala delar. Uppförandet av gc-bro över viken kan medverka till att fler personer väljer att cykla istället för att ta bilen.

Tabellen redovisar uppfyllelse av de miljömål som bedöms beröra projektet.

11 Samlad bedömning

Nedan redovisas en sammanfattning av de betydande konsekvenserna samt förslag på förebyggande åtgärder för att minimera eller eliminera de negativa konsekvenserna som har bedömts uppstå. Alla föreslagna åtgärder är inte upptagna under denna rubrik, endast de som har bedömts vara de av allra störst dignitet. För vidare information och resonemang hänvisas till respektive rubrik i föreliggande dokument.

Faktor/Rubrik	Betydande konsekvenser	Förebyggande åtgärder
Landskapsbild	Planerad markanvändning kommer att medföra en förändring av landskapsbilden jämfört med idag. Delar av den föreslagna bebyggelsen kommer att exponeras ut mot Sölvesborgsviken och Sölvesborgs stadskärna. Speciellt gäller detta bebyggelsen i de norra delarna (Bd3), då landskapet här är av öppen karaktär. Exploateringen inom Bd3 är dock relativt begränsad, vilket medför att bebyggelsen, trots det öppna landskapet, inte blir alltför dominerande. Inga nämnvärda negativa konsekvenser bedöms uppstå på landskapsbilden.	Inga åtgärder föreslås.

Dokumenterade bevarandevärda områden för naturmiljö	Planerad bebyggelse bedöms påverka fågel-faunan och därmed natura 2000-området, naturreservatet, riksintresseområde för naturmiljö samt område medtaget i naturvårdsplanen negativt. Inga nämnvärda negativa konsekvenser för de resterande dokumenterade bevarandevärda områdena bedöms uppstå.	Se under rubriken naturmiljö allmänt nedan.
Naturmiljö allmänt	Föreslagen bostadsbebyggelse bedöms inte påverka naturmiljön inom område Bd1 och Bd2 nämnvärt, då växt- och djurliv inte har den skyddsvärda karaktär som finns inom Bd3. Detaljplaneförslaget bedöms sammanfattningsvis, inom område Bd3, medföra att arternas habitat och livsmiljöer minskar, vilket i sin tur medför att populationerna minskar. Dock bedöms exploateringen vara av relativt begränsad karaktär. Positivt är dock att ett ca 140 meter brett grönstråk vid det norra diket inom Bd3 samt stora sammanhängande naturområden lämnas fritt från exploatering, vilket minskar eller eliminerar en del av de negativa konsekvenserna för en del av arterna.	Viktigt att variationen i landskapet bibehålls. Vissa djur- och växtarter gynnas av sly och vissa genom öppnare områden. Dessa aspekter bör tillgodoses så att inte hela området ”röjs upp” som kan vara risken vid exploatering. De områden som idag är öppna inom Bd3 bör hindras från igenväxning. Kommunen bör hålla en kontinuerlig tillsyn av det norra diket. För att minska koncentrationen av dagvattenföroreningar i dammarna kan avledning från ytor ske via översilningsytor och grunda diken. Rätt kompetens och erfarenhet för utformning av dagvattenytor krävs för att minimera påverkan på naturmiljön.
Djurliv	Djurliv inom områdena som i den fördjupade översiktsplanen benämns Bd1 och Bd2, bedöms inte påverkas nämnvärt av planförslaget, då djurlivet inte har den skyddsvärda karaktär som finns inom Bd3. Många av de arter som finns inom Bd3, speciellt fjärilar och stinkpaddan, bedöms kunna påverkas av exploateringen. Även de häckande fågelarterna bedöms påverkas negativt. Föreslagen dagvattenhantering kan bidra till positiva effekter för djurlivet. Åtgärder kan dock genomföras som minskar eller eliminerar de negativa konsekvenserna.	Breda vegetationszoner mot Sölvesborgsviken och grustaget bör finnas och bevaras. Zonerna bör i möjligaste mån utgöras av idag befintlig och naturlig vegetation. Grodtunnlar kan anläggas på strategiska platser (se vidare under kap. 7.4.2) Föreslagna dagvattendammar bör konstrueras så att de gynnar stinkpaddans förekomst. Igenväxning skall förhindras. Naturområden bör skötas.
Flora	Totalt sett medför planerad exploatering negativa konsekvenser för den värdefulla floran inom Bd3. Även om stora delar av området planläggs som natur medför även det ökade befolkningstrycket att negativa konsekvenser kan uppstå.	För att gynna klubbfibblan kan det vara möjligt att harva området norr om planområdet i anslutning till den aktuella lokalen. Även området där kärkniproten växer skulle kunna skötas. Möjligheter finns att sköta området genom naturvårdsavtal.
Sällsynta svampar	Bedöms ej påverkas av den planerade bebyggelsen. Dock av den planerade tillfartsvägen.	Inga åtgärder föreslås.

Rekreation och friluftsliv	Planförslaget bedöms inte medföra några nämnvärda negativa konsekvenser för rekreation och friluftsliv utan snarare bidra till positiva upplevelsevärden.	Inga åtgärder föreslås.
Kulturmiljö	Befintligt riksintresseområde för kulturmiljön, Sölvesborgs stad, bedöms ej påverkas negativt. Idag är det aktuella området redan påverkat genom att det under förhistorisk tid användes som åker och utägomark. Intrång kommer att ske inom ett flertal kända fornlämningar.	Vidare arkeologiska förundersökningar bör göras inom de områden som anges i den särskilda arkeologiska utredningen (2008:2), se vidare bilaga 1.
Hushållning med naturresurser	Föreslagen markanvändning medför intrång i jord- och skogsmark. Idag bedrivs dock inte något aktivt bruk inom planområdet. Föreslagen detaljplan kan medföra begränsningar av täktverksamheten öster om planområdet.	Möjligheter finns att bostäder som föreslås närmast grustakten kan byggas ut sist, viket i sin tur kan innebära att grustakten vid denna tidpunkt har avslutat sin verksamhet.
Geotekniska förhållanden	De geotekniska förhållandena är i allmänhet tämligen goda och den påträffade leran påverkar egentligen inte planutformningen.	Geotekniska detaljundersökningar erfordras för dimensionering av byggnadernas grundkonstruktion.
Förorenad mark	Föroreningshalter över KM har påträffats vid eldningsplatsen och inom ett begränsat område vid brandövningsplatsen. Mycket låga halter av DDT och dess nedbrytningsprodukter har detekterats inom ett område. Påträffande halter underskrider aktuella riktvärden. Baserat på genomförda undersökningar bedömer WSP att det inte föreligger någon risk för negativa effekter på miljö och hälsa på grund av DDT eller dess nedbrytningsprodukter inom området. På grund av höga metallhalter rekommenderar WSP att man i samband med konstruktionsmässig schakt tar bort jord under och i anslutning till eldningsplatsen återfyller med rena massor. Inom brandövningsplatsen har olje- och PAH förorenad jord påträffats. Haltnivåerna medför att dessa massor måste avlägsnas.	Se under konsekvenser.
Boendemiljö och hälsa	Föreslagen detaljplan kommer att ge upphov till en trafikökning på den nya vägen som kommer att påverka trafiksäkerheten. Inga nämnvärda negativa konsekvenser bedöms dock uppstå. Inom planområdet föreslås även separata gc-vägar, vilket bedöms som positivt. Buller från väg bedöms ej medföra att gällande riktvärden för nybyggnad överskrids om föreslagna bullerskyddsåtgärder uppförs. Befintlig täktverksamhet bedöms inte med-	För att minska riskerna för fortkörning föreslås platsbildningar tillskapas med avvikande markmaterial och gestaltning i utsatta korsningspunkter.

	föra några nämnvärda negativa konsekvenser för den planerade bebyggelsen. Inga nämnvärda negativa konsekvenser för den nya bebyggelsen bedöms uppstå från djurhållning inom området, då rekommenderat skyddsavstånd på 50 meter kan hållas.	
Påverkan under byggnadstiden	Under byggtiden kan projektet innebära en viss begränsad störning för boende längs med den aktuella sträckan. Störningarna är dock endast temporära. Under byggtiden handhas miljöfarliga ämnen i viss utsträckning i form av oljor och bränslen, varför försiktighet bör iakttas. Under byggtiden kan häckande fåglar inom området bli störda.	Byggplatsen skall organiseras så att all mark och vegetation utanför arbetsområdet skyddas och inte används till etablering av upplag etc. Om brandövningsplatsen skall användas som massupplag bör man täcka området med geotextil och makadam för att förhindra en spridning av föroreningarna och att marken rörs om av motorfordon och dyl. Gällande tiden för byggnation vore det en fördel om exploatering i anslutning till Sölvesborgsviken kunde genomföras mellan september till mars för att undvika störningar på häckande fåglar. Under byggtiden skall avvattningen av arbetsplatsen kontrolleras så att inte förorenat vatten läcker ut i intilliggande vattendrag.

Tabell: Samlad bedömning.

Sammanvägning

Sammanfattningsvis kommer föreslagen bostadsbebyggelse att medföra en förändring av landskapet och dess karaktär jämfört med idag. Djur- och växtliv inom områdena som i den fördjupade översiktsplanen benämns Bd1 och Bd2, bedöms inte påverkas nämnvärt av planförslaget, då växt- och djurliv inte har den skyddsvärda karaktär som finns inom Bd3. Många av de sällsynta och rödlistade arterna enligt ArtDatabanken är kopplat till Bd3. Här består området av ett varierande, både höglänt och torrt samt låglänt och fuktigt, öppet havsstrandängsområde på kalkrikt grusmaterial nära sötvatten. Denna kombination av naturtyper inom ett begränsat område ger förutsättningar för stor biologisk diversitet.

Detaljplaneförslaget bedöms sammanfattningsvis, inom område Bd3, medföra att arternas habitat och livsmiljöer minskar, vilket i sin tur medför att populationerna minskar. Dock bedöms exploateringen vara av relativt begränsad karaktär. Positivt är dock att ett ca 140 meter brett grönstråk vid det norra diket inom Bd3 samt stora sammanhängande naturområden lämnas fritt från exploatering, vilket minskar eller eliminerar en del av de negativa konsekvenserna för en del av arterna.

12 Sakprövningar enligt miljöbalken

Då planförslaget har bedömts medföra negativa konsekvenser på natura 2000-området "Sölvesborgsviken" bör detaljplaneprojektet tillståndsprövas enligt 7 kap 28 a § Miljöbalken. I samband med tillståndsprövningen för natura 2000 bör även dispens för naturreservatets föreskrifter sökas enligt 7 kap 7 § Miljöbalken.

Då föreslagna bryggor i Sölvesborgsviken bedöms medföra negativa konsekvenser för natura 2000-området och dess fågelliv, bör tillstånd för vattenverksamhet enligt 11 kap miljöbalken sökas.

Inom området finns ett antal biotopskyddade objekt som är medtaget i "Förordning (1998:1252) om områdesskydd enligt Miljöbalken. Om dessa berörs av projektet måste dispens från biotopskyddet enligt 7 kap 11 § Miljöbalken sökas hos Länsstyrelsen i Blekinge län. Sölvesborgs kommun har ansökt om dispens från biotopskyddet på fastigheten Sölve 3.10 m fl i Sölvesborgs kommun. Länsstyrelsen har inget att erinra mot att stenmurar tas bort för att genomföra detaljplanen (daterat 2008-11-14). De stengärdesgårdar som kommunen har angett i ansökan ligger alla i skogsmark och omfattas inte av biotopskyddet.

Förutom det strandskydd som hör till stranden mot Sölvesborgsviken finns ytterligare strandskydd i anslutning till planområdet. Strandskydd gäller även runt de sjöar/dammar som bildats genom täktverksamheten i Sölve grustag. Skyddet gäller till 100 m från strandkant. Dispens eller upphävande från strandskyddsbestämmelserna bör sökas hos Länsstyrelsen i Blekinge län.

Om avvattning av våtmarker görs så kan det bli aktuellt att söka tillstånd för markavvattning enligt 11 kap miljöbalken. Om arbete i vatten förekommer bör tillstånd för vattenverksamhet enligt 11 kap Miljöbalken sökas.

Då ett antal fornlämningar kommer att beröras av den föreslagna exploateringen, måste tillstånd enligt Kulturminneslagen sökas hos Länsstyrelsen.

Sölvesborgs kommun har sökt tillstånd för avverkning av skyddsskog inom planområdet. Skogsstyrelsen har genom beslut 2008-10-29 gett tillstånd till avverkning enligt kommunens ansökan.

13 Uppföljning

Grundprovtagning på föreslagna dagvattendammar och diken bör göras direkt efter anläggningskedet som referens för senare provtagningsresultat.

Vattenprovtagning av dammar och diken bör utföras kontinuerligt två gånger om året (vinter och sommar) för kontroll av koncentrationen/halten föroreningar. Provtagningarna skall analyseras av auktoriserat laboratorium.

Kontroll av grönområdet inom och i anslutning av bostadsområdet skall göras kontinuerligt för att undvika att tippning av att trädgårdsavfall uppstår.

14 Källförteckning

Skriftliga källor

- Fördjupad översiktsplan för Sölvesborgsviken och området öster om viken, Sölvesborgs kommun 2005.
- Boverkets allmänna råd 1995:5 ”Bättre plats för arbete”, Boverket 1995.
- Miljöbedömningar för planer enligt plan- och bygglagen- en vägledning, Boverket 2006.
- Natura 2000 i Sverige, allmänna råd 2003:9, Naturvårdsverket.
- Räddningstjänstens f.d övningsplats, Sölvesborgs socken, Sölvesborgs kommun, Särskild arkeologisk undersökning, Blekinge museum rapport 2006:4 Mikael Henriksson.
- Öster om Sölvesborgsviken, Sölvesborgs socken, Sölvesborgs kommun, Arkeologisk utredning, Blekinge museum rapport 2004:15 Mikael Henriksson.
- Månadsrapporter 1977-2006, Västblekinges Ornitologiska Förening.
- Fågellokaler i Blekinge, Blekinges Ornitologiska Förening.
- Fågelguiden, Svensson, Zetterström m.fl. 1999.
- Flera inventeringar utförda på uppdrag av Västblekinges Ornitologiska Förening samt Sveriges Ornitologiska Förening.
- Stinkpadda- Åtgärdsprogram för Blekinge, rapport 2004:5, Länsstyrelsen i Blekinge län.
- Åtgärdsprogram för bevarande av stinkpadda, Naturvårdsverket.
- Objektrapport Natura 2000, Naturvårdsverket.
- Ängs- och betesmarksinventeringen 2002-2004, Jordbruksverket.
- Naturvårdsverkets rapport 4393 Branschkartläggningen- En översiktlig kartläggning av efterbehandlingsbehovet i Sverige, 1995
- Djurhållning och bostäder- kunskapsöversikt för samhällsplanering i Blekinge län, juni 2008
- Sölve 3:10 m fl, Särskild arkeologisk utredning, Blekinge museum rapport 2008:2 Tony Björk och Linda Pettersson

Muntliga källor

- Jonas Johansson, Länsstyrelsen i Blekinge län.
- Åke Widgren, Länsstyrelsen i Blekinge län.
- Ulf Lundgren, Länsstyrelsen i Blekinge län.
- Sofia Engzell och Jonas Engzell, Miljöförbundet Blekinge Väst.
- Tony Björk, Regionmuseet Kristianstad.
- Mikael Henriksson, Blekinge läns museum.
- Christer Bergendorff (Fjärilar och sländor).

Lagstiftning

- PBL
- Miljöbalken

Övrigt

- Länsstyrelsen GIS-databas
- Artdatabanken (www.artdatabanken.se)
- Riksantikvarieämbetets GIS-databas
- Skogsstyrelsens databas ”Skogens källor”.