



Särskilt utlåtande till Sölvesborgs kommuns översiktsplan 2050

Innehåll

1	Sammanfattning	4
1.1	Sammanfattning av inkomna synpunkter	4
1.2	Förändringar och kompletteringar av planförslaget.....	4
2	Planprocessen	6
2.1	Bakgrund	6
2.2	Samråd	6
2.3	Granskning	6
3	Inkomna yttranden	7
3.1	Statliga och regionala instanser	7
3.1.1	Länsstyrelsen i Blekinge län	7
3.1.2	Trafikverket.....	19
3.1.3	Region Blekinge	25
3.1.4	Region Skåne	30
3.1.5	Svenska kraftnät.....	31
3.1.6	E.ON Energidistribution AB (E.ON).....	31
3.1.7	Skogsstyrelsen	32
3.2	Grannkommuner.....	32
3.2.1	Karlshamns kommun.....	32
3.2.2	Olofströms kommun	34
3.2.3	Bromölla kommun.....	34
3.3	Kommunala bolag.....	34
3.3.1	Västblekinge miljö AB, VMAB.....	34
3.3.2	Sölvesborg energi.....	35
3.3.3	Räddningstjänsten Västra Blekinge	35
3.4	Politiska partier	35
3.4.1	Vänsterpartiet	35
3.5	Föreningar, organisationer och företag	36
3.5.1	Eolus Vind AB.....	36
3.5.2	Skanova AB	37
3.5.3	Hyresgästföreningen Sölvesborg-Olofström	37
3.5.4	Sölvesborgs brukshundsklubb	39
3.5.5	Snapphanarnas ryttaförening	40
3.5.6	Naturskyddsföreningen.....	42
3.6	Privatpersoner	57
3.6.1	JN	57
3.6.2	MF.....	58
3.6.3	JJ	58
3.6.4	EI	59

3.6.5 BOL.....	59
3.6.6 RD.....	59
3.6.7 LA	61
3.6.8 AO.....	62
3.6.9 GW.....	62
3.6.10YJ.....	63
3.6.11HL.....	63
3.6.12IP.....	63
3.6.13RB.....	64
3.6.14ÅA.....	64
3.6.15TP.....	65
3.6.16BJö.....	66
3.6.17FB.....	67
3.6.18LJ.....	68
3.6.19LaJ.....	70
3.6.20ES.....	72
3.6.21JR.....	73
3.6.22AE och ME.....	73
3.6.23HA.....	77
3.6.24IJ.....	79
3.6.25LN.....	80
3.6.26JN och LJ.....	80
3.6.27KJ och BJo	83
3.6.28SA.....	85
4 Synpunkter som inte har beaktats.....	88

1 Sammanfattning

1.1 Sammanfattning av inkomna synpunkter

Totalt 48 yttranden från olika myndigheter, företag, kommunala bolag, politiska partier och privatpersoner inkom under granskningen. Nedan presenteras huvuddragen kortfattat.

Från myndigheter handlar synpunkterna främst om olika förtydliganden och kompletterande information som anses behöva tas med i översiktsplanen kring riksintressen, miljökvalitetsnormer, klimatpåverkan, geoteknik, infrastruktursatsningar och kommunikationer samt energiförsörjning.

Inga grannkommuner framför ytterligare synpunkter på planförslaget.

Kommunala bolag, företagare och föreningar korrigerar felaktiga uppgifter och har i övrigt lämnat synpunkter som berör deras intressen. Exempelvis gäller det område för energiproduktion, bostäder för alla och en god bebyggd miljö, utpekande av verksamhetsområde i norra Kämpasläppen och Sölve samt kommunens hantering av natur och grönområden med mera.

Yttranden från privatpersoner och politiska partier handlar främst om positiva och negativa synpunkter gällande föreslagna utbyggnadsområden. Jordbruksmarkens bevarande, hänsyn till hästgårdar och lantbruk utgör huvudskäl till att utpekade utbyggnadsområden önskas tas bort. I några fall önskar fastighetsägare att deras fastigheter pekas ut för framtida bostadsområden. Några av synpunkterna berör bestämmelser över vilka kommunen inte har beslutanderätt eller är på en detaljeringsnivå som inte kan regleras i översiktsplanen.

1.2 Förändringar och kompletteringar av planförslaget

Listan nedan beskriver översiktligt vilka förändringar utöver redaktionell karaktär som gjorts av planförslaget efter granskning. Ingen av ändringarna utgör någon väsentlig förändring av planförslaget.

Kartor:

- Riksintresseområden för kommunikation, totalförsvar och naturvård har uppdaterats.
- Komplettering med kartlager över MKN grundvatten, ras och skred, verksamhetsområden för vatten samt sjökablar i kommunens havsområde.
- Föreslaget bostadsområde vid Siretorp/Sandviken (Truttagårdsvägen) har tagits bort pga rådande förutsättningar och befintlig planberedskap i området. Områdets användning har ändrats till Landsbygd.

- Föreslaget bostadsområde sydväst om Krokås har tagits bort pga svåra markavvattningsförhållanden i området. Områdets användning har ändrats till Natur.
- Det bebyggda området längs Hörviksvägen väster om Hörvik har ändrats från Natur till Sammanhängande bostadsbebyggelse då det redan är ianspråktaget.
- Järnvägsparken med tillhörande lekplats och skatebana har ändrats från Mångfunktionell bebyggelse till Grönområde och park för att visa på dess betydelse i samhället.
- Området för golfbanans utvidgning vid Siretorp har tagits bort på grund av osäkerheten i förslaget. Områdets användning har ändrats till Landsbygd.
- Informationen kopplad till området för Snapphanarnas Ryttarförening har uppdaterats.
- Informationen om befintlig bostadsbebyggelse längs södra delen av Ringaslättsvägen har uppdaterats till att inte uppmuntra byggnation på lucktomter pga närheten till anläggning för djurproduktion.
- Förtydligande har gjorts att havsområdet ingår i havsplanen och därför inte redovisas i mark- och vattenanvändningskartan. Gränsen har införts i kartorna tillhörande de geografiska områdena.

Planbeskrivning:

- Information kopplat till ovanstående kartändringar har införts i planbeskrivningen.
- Kapitlet om riksintressen har tydliggjorts och kompletterats vad gäller landbaserad vindkraft och påverkan på kommunikationer.
- Klimatkapitlet har kompletterats med dricksvattenförsörjning, havsnivåer 2150 och skyfallsvolymer.
- Förtydliganden har gjorts om föreslagna åtgärder på statliga vägnätet är beslutade, utredda eller kommunala önskemål.
- Avsnittet "Miljö, säkerhet och risker" har kompletterats med geotekniska förutsättningar under rubriken "Geoteknik, erosion, ras och skred". Information om översvämning har samlats under klimatkapitlet.
- Avsnittet "Social hållbarhet" har flyttats från kapitlet "3.2 Planeringsgrunder" till "4. Riksintressen, värden och hänsyn" för en tydligare struktur. Innehållet har inte ändrats.

2 Planprocessen

2.1 Bakgrund

Under 2021 påbörjades arbetet med framtagande av en ny, digital översiktsplan för Sölvesborgs kommun. Dialoger och workshops för information och förankring genomfördes internt i Sölvesborgs kommun, med grannkommuner och med berörda myndigheter.

En tidig medborgardialog genomfördes med allmänhet, företagare och skolelever under hösten 2021 genom fysiska och digitala möten samt enkätundersökning.

2.2 Samråd

Kommunstyrelsen beslutade 2022-05-10 (KS § 91) om samråd av förslag till ny översiktsplan "Sölvesborgs kommuns översiktsplan 2050". Planförslaget var ute på remiss 23 maj – 31 augusti 2022.

Samtliga synpunkter som inkom under samrådet samt kommunens bemötande av dessa redovisas i en samrådsredogörelse daterad 2023-01-19.

2.3 Granskning

Kommunstyrelsen beslutade 2023-02-14 (KS § 34) att godkänna planförslaget "Sölvesborgs kommuns översiktsplan 2050" för granskning.

Planförslaget var ute på remiss 27 februari – 30 april 2023. Kungörelse om granskning infördes i ortstidningarna och på kommunens officiella anslagstavla. Granskningsförslaget remitterades till kommunala nämnder och bolag, statliga myndigheter, grannkommuner samt organisationer och intresseföreningar.

Samtliga synpunkter som inkom under granskningen samt kommunens bemötande av dessa redovisas på kommande sidor i detta dokument.



3 Inkomna yttranden

Samtliga inkomna yttranden redovisas i sin helhet i detta dokument. Efter varje yttrande redovisas kommunens kommentarer i de fall det ansetts nödvändigt. För långa yttranden som Länsstyrelsen och Naturskyddsföreningen ges kommentarer efter respektive underrubrik för ökad tydlighet. Länsstyrelsens yttrande finns att tillgå som bilaga i den digitala översiktsplanen. Privatpersoner har anonymiserats genom att redovisas med initialer och angivna fastigheter skrivs inte ut för att värna personlig integritet enligt GDPR.

Tabellen nedan redovisar antalet inkomna granskningsyttranden.

Statliga och regionala instanser	7
Grannkommuner	3
Kommunala bolag	3
Politiska partier	1
Föreningar, organisationer och företag	6
Privatpersoner	28
Totalt	48

3.1 Statliga och regionala instanser

Yttranden utan erinran har inkommit från följande:

- Polismyndigheten
- Lantmäteriet

Följande instanser har meddelat att de lämnar synpunkter genom länsstyrelsen Blekinge län:

- Myndigheten för samhällsskydd och beredskap

3.1.1 Länsstyrelsen i Blekinge län

Länsstyrelsens uppdrag

Enligt 3 kap. 16 § plan- och bygglagen (PBL) ska länsstyrelsen under granskningstiden lämna ett granskningsyttrande över planförslaget.

Länsstyrelsen ska i yttrandet enbart ange om

1. förslaget inte tillgodoser ett riksintresse enligt 3 eller 4 kap. miljöbalken (MB),
2. förslaget kan medverka till att en miljökvalitetsnorm enligt 5 kap. MB inte följs,
3. redovisningen av områden för landsbygdsutveckling i strandnära lägen inte är förenlig med 7 kap. 18 e § första stycket MB,

4. sådana frågor rörande användningen av mark- och vattenområden som angår två eller flera kommuner inte samordnas på ett lämpligt sätt, och
5. en bebyggelse blir olämplig eller ett byggnadsverk olämpligt med hänsyn till människors hälsa eller säkerhet eller till risken för olyckor, översvämning eller erosion.

Remisshantering

Länsstyrelsen har bjudit in statliga myndigheter och regionala aktörer som kan beröras av planförslaget att inkomma med synpunkter. Följande har inkommit med yttranden: Energimyndigheten, Myndigheten för samhällsskydd och beredskap (MSB), Post- och telestyrelsen (PTS), Skogsstyrelsen, Statens geotekniska institut (SGI), Svenska kraftnät, Sveriges geologiska undersökning (SGU) och Trafikverket. Försvarsmakten, Havs- och vattenmyndigheten (HaV), Länsstyrelsen Skåne, Sjöfartsverket och Statens fastighetsverk (SFV) har avstått från att yttra sig och/eller meddelat att de inte har några synpunkter på den föreslagna översiktsplanen.

Av de inkomna yttrandena finns synpunkter från Energimyndigheten, MSB, SGI, SGU och Trafikverket med i detta granskningsyttrande. Samtliga inkomna yttranden bifogas detta yttrande och finns även att läsa hos Länsstyrelsen Blekinge.

Sammanfattning av länsstyrelsens synpunkter

Sölvesborgs kommun har förbättrat översiktsplanen i flera delar utifrån de synpunkter som länsstyrelsen och andra remissinstanser framförde under samrådsskedet. Länsstyrelsen har dock kvarstående och delvis nyttillkomna synpunkter angående riksintressen, miljökvalitetsnormer, hälsa och säkerhet samt risk för olyckor, översvämning och erosion.

Med avseende på riksintressen vill länsstyrelsen bland annat se vissa korrigeringar i kartmaterialet och texten samt förtydliganden och kompletteringar beträffande hänsyn till riksintressena för yrkesfisket, energiproduktion och kommunikationer.

Även i avsnitten om miljökvalitetsnormerna bör kommunen framför allt förbättra kartmaterialet och förtydliga texten. Det gäller bland annat åtgärdsarbetet för bättre vattenkvalitet i vattenförekomsterna och ansvarsfördelningen i bullerfrågan.

Länsstyrelsen ser kritiskt på vissa av kommunens föreslagna utbyggnadsområden och står fast vid sitt yttrande från samrådsskedet om att vattenskyddsområden inte bör exploateras, oavsett om det handlar om befintliga eller kommande sådana.

Vad gäller klimatrelaterade risker och klimatanpassning har kommunen utvecklat planbeskrivningen i huvudsak i linje med länsstyrelsens tidigare synpunkter. Länsstyrelsen rekommenderar dock att Sölvesborgs kommun

utgår från mindre sannolika scenarier i beräkningen av havsnivåhöjningen, samt tar höjd för ett längre tidsperspektiv än år 2100 i planeringen. Dessutom bör de geotekniska säkerhetsfrågorna utredas mer grundligt. Resultaten av dessa utredningar och beräkningar samt kommunens bedömningar bör föras in i översiktsplanen i både text och kartor.

Synpunkter enligt 3 kap. 16 § PBL

Riksintressen

Riksintresse för yrkesfisket, 3 kap. 5 § MB

Länsstyrelsen saknar beskrivningar och avvägningar mellan yrkesfiske och annan verksamhet i hamnarna som visar hur kommunen avser att tillgodose riksintresset för yrkesfiske. Ett exempel är fiskehamnen i Nogersund där förslaget prioriterar såväl yrkesfiske som annan verksamhet med koppling till havet.

Länsstyrelsen anser att planen måste ta hänsyn till att yrkesfiskets behov av landningsmöjligheter och tillgång till service varierar över tid. Det innebär konkret att yrkesfisket ska kunna prioriteras upp när behov uppstår. Detta gäller även för de hamnar som mestadels används för besöksnäring eller annan verksamhet under de perioder som yrkesfisket inte har så stor omfattning. I planförslaget har kommunen beskrivit detta endast för fiskehamnen i Hörvik. Länsstyrelsen rekommenderar att liknande hänsynstaganden förs in även för de övriga fiskehamnarna i kommunen.

Riksintresse för naturvården, 3 kap. 6 § MB

I samrådsyttrandet informerade länsstyrelsen om att myndigheten arbetade med att se över avgränsningarna för befintliga riksintressen för naturvård. Länsstyrelsen har därefter tagit fram förslag som remitterades till berörda kommuner och slutligen redovisades till Naturvårdsverket i mars 2023. Tre områden i kommunen föreslås få minskad yta: NK 2 Valjeviken-Sölvesborgsviken, NK 3 Ryssberget och NK 4 Listerlandet-Hanö. Naturvårdsverket kommer att fatta beslut om eventuella förändringar senare i år.

Riksintresse för energiproduktion och energidistribution, 3 kap. 8 § MB

Energimyndigheten ser positivt på Sölvesborgs kommuns inställning till förnybara energikällor och generationsväxling av befintliga anläggningar då elbehovet sannolikt kommer att öka kraftigt till följd av omställningen till ett elektrifierat samhälle. Dock anser kommunen att de riksintresseområden för vindbruk som är lokaliserade på land i Sölvesborgs kommun inte bör kvarstå i sin helhet.

Därför vill Energimyndigheten trycka på att ett upphävande av riksintresseområden för vindbruk måste föregås av en omfattande och detaljerad översyn följt av Energimyndighetens analys och slutsatser av om det är lämpligt att göra en kraftig minskning av dessa områden. Ett sådant

upphävande eller reviderande av riksintresseområdena har Energimyndigheten inga planer på att utföra just nu.

Det finns dock en avsikt om att Energimyndigheten framöver ska göra en fördjupad översyn av samtliga riksintresseområden för vindbruk. Denna avsikt presenterades i regeringsuppdraget om översyn av riksintressen. Om riksintresseområdena för vindbruk minskas anser dock Energimyndigheten att det skulle kunna försvåra myndighetens arbete med att nå de energipolitiska målen och ett hållbart energisystem.

Länsstyrelsen anser att kommunen bör komplettera avsnitt 4.1.5 Energiproduktion och Energidistribution i översiktsplanen med ett ställningstagande som avser riksintresseområdena för energiproduktion på land. Planförslaget är inte helt tydligt när det kommer till hur kommunen ställer sig till landbaserad vindkraft. Detta gäller framför allt det redan ianspråktaga riksintresseområdet (ID-nr 275). Kommunen har inte pekat ut det som teknisk anläggning i plankartan men anger inte heller att man vill förändra markanvändningen i området.

Länsstyrelsen föreslår dessutom att kommunen konkretiserar formuleringen ”Det södra riksintresseområdet är i dagsläget ianspråktaget för energiproduktion genom vindkraft.” under rubriken Påverkan genom att lägga till att det är det södra av de landbaserade områdena (ID-nr 275) som avses. De två havsbaserade områdena i kommunen ligger ännu längre söderut.

Riksintresse för kommunikationer, 3 kap. 8 § MB

Stickspåret från Sölvesborgs station till Sölvesborgs hamn är i planförslaget felaktigt utpekat som riksintresse. I kommunen är det enbart Blekinge kustbana som utgör riksintresse för befintlig järnväg.

Enligt Trafikverkets senaste beslut om riksintressen från den 26 september 2022 pekas stationer utmed järnväg av riksintresse inte längre ut som enskilda anläggningar utan ingår i utpekandet av järnvägen. Detta gäller även för Sölvesborgs järnvägsstation.

Kristianstads flygplats har i det senaste beslutet från Trafikverket tagits bort som riksintresse. Den tillhörande MSA-ytan behöver därför inte längre redovisas under riksintressen i översiktsplanen. Nästan hela kommunen berörs dock fortfarande av MSA-ytan för Ronneby flygplats.

[Riksintressen för kommunikationer, förteckning över förändringar per län \(trafikverket.se\)](https://trafikverket.se)

Trafikverket påminner om att det sammanlagda området som behöver bevakas i planprocessen är riksintressets anläggning inklusive det markanspråk som behövs för skyddande av infrastrukturen och eventuellt framtida utbyggnad samt de områden som påverkar eller påverkas av riksintresset.

Påverkan på riksintresse för kommunikationer kan bland annat gälla buller. I framtagandet av en bullerberäkning ska det anges hur stor trafik man prognosticerar för och varför. Andra områden som påverkar eller påverkas av riksintresseanläggningen kan vara vibrationer, luftkvalitet, barriäreffekter, trafiksäkerhet, elsäkerhet och transporter av farligt gods.

Riksintresse för totalförsvaret, 3 kap. 9 § MB

Påverkansområde väderradar: Väderradar Karlskrona - TM0092 finns med på karta 26 men skulle även kunna nämnas i den tillhörande texten i avsnitt 4.1.6 Totalförsvaret.

Kommunens kommentar

I kommunen finns två utpekade hamnar som riksintresse fiskehamn för yrkesfiske; Nogersund och Hörvik. Nogersunds hamn föreslås utvecklas för verksamheter och det tydliggörs att hamnen vid behov ska prioriteras för yrkesfisket. Övriga hamnar i kommunen utgör inte riksintresse.

Om naturvårdsverket hinner fatta beslut om förändringarna av riksintresse för naturvården innan planen lämnas för antagande, kommer informationen att uppdateras.

Området på för energiproduktion på Vesan (obj.id. 268/obj.id_2013 273) pekas inte ut med anledning av områdets oklara framtidsförutsättningar på grund av markens låglänthet i förhållande till havsnivåhöjningarna. Det södra landområdet på Listerlandet utgörs av mycket god jordbruksmark som prioriteras för odling. I detta område finns redan vindkraftverk uppförda. En framtida fortsatt kombination är möjlig och önskvärd genom generationsväxling av befintliga vindkraftverk, vilket förtydligas och ställningstagandet revideras. De olika landbaserade områdena har tydliggjorts vid omnämmandet i planbeskrivningen.

Riksintresseområdena för kommunikationer och totalförsvaret ses över och uppdateras i kartan. Funktionsbeskrivningen för respektive riksintresseområde nås genom att klicka på området i kartan. Detta beskrivs inledningsvis under rubriken ”4.1 Riksintressen”. Ordet funktionsbeskrivning läggs till i förklaringen. Kommunen redogör för såväl ställningstaganden som påverkan på riksintressena. Eventuell påverkan på kommunikationer av riksintresse tydliggörs.

Hänvisning till övriga delar i planbeskrivningen som berör de olika riksintresseområdena läggs till.

Kommunen hade uppskattat om kartmaterialet över riksintresseområdena hölls uppdaterat av de ansvariga statliga myndigheterna. En samordnad nationell tjänst för att ladda ner kartmaterial skulle också vara fördelaktigt.

Miljö kvalitetsnormer, MKN

Miljö kvalitetsnormer för vatten

Sölvesborgs kommun har byggt ut och förbättrat innehållet vad gäller

miljökvalitetsnormer för vatten. Länsstyrelsen anser dock att några ytterligare kompletteringar bör göras.

Kommunens grundvattenförekomster och deras kemiska och kvantitativa status beskrivs i hållbarhetsbedömningen men saknas på karta 33 där ytvattenförekomsterna redovisas. Grundvattenförekomsterna inkl. statusklassningar finns också med i databasen VISS (Vatteninformationssystem Sverige) och kommunen bör lägga till dessa i kartmaterialet.

Det framgår inte av planbeskrivningen när alla vattenförekomster ska uppnå god status enligt miljökvalitetsnormerna. Mållåret är 2027 i dagsläget med vissa undantag.

Det är positivt att kommunen nämner Havs- och vattenmyndighetens åtgärdsprogram för havsmiljön som ett underlag i arbetet med att uppnå miljökvalitetsnormerna. Vid sidan om det bör kommunen även följa Åtgärdsprogram för vatten 2022–2027 för Södra Östersjöns vattendistrikt som vattenmyndigheten har beslutat om. Där listas en lång rad åtgärder som behöver genomföras för att vattenförekomsterna ska nå den kvalitet som miljökvalitetsnormerna anger, däribland ett antal som kommunerna ansvarar för.

[Åtgärdsprogram för vatten 2022–2027 Södra Östersjöns vattendistrikt \(vattenmyndigheterna.se\)](#)

Miljökvalitetsnormer för omgivningsbuller

Länsstyrelsen anser att det är positivt att kommunen tar upp miljökvalitetsnormen för omgivningsbuller i översiktsplanen och anger ställningstaganden för hur man vill minska bullerbelastningen i Sölvesborg. Det framgår dock inte tydligt vem som har ansvaret för att upprätta bullerkartor och åtgärdsprogram för att uppnå miljökvalitetsnormen samt vilken infrastruktur som omfattas av kraven.

Enligt 3 § förordningen (2004:675) om omgivningsbuller är det enbart kommuner med mer än 100 000 invånare som ska kartlägga omgivningsbullret inom kommunen och ta fram strategiska bullerkartor. Vad gäller vägar, järnvägar och flygplatser är det Trafikverket som enligt 4–6 §§ har ansvaret att genomföra bullerkartläggningen.

Vägar omfattas av 4 § om de har en trafiktäthet på mer än tre miljoner fordon per år. Inom Sölvesborgs kommun har Trafikverket kartlagt bullret längs med väg E22 men inte vid vägarna som kommunen anger i planförslaget. Skulle fler vägsträckor komma upp i en trafiktäthet på mer än tre miljoner fordon per år bör kommunen uppmärksamma Trafikverket om detta så att myndigheten kan inkludera dessa i sin nästa bullerkartläggning.

[Bullerkarta väg Sölvesborg \(trafikverket.se\)](#)

Kommunens kommentar

Plankartan kompletteras med MKN grundvatten. Detta för att visa vilket planeringsunderlag som ligger till grund för utpekade utbyggnadsområden.

Mållåret för MKN vatten införs i planbeskrivningen och information om åtgärdsprogrammet för Östersjöns vattendistrikt läggs in.

I planbeskrivningen står: "Trafikverket ska kartlägga omgivningsbuller från den aktuella källan och upprätta åtgärdsprogram". Det anges också vilka vägar och järnvägar MKN buller gäller för. Kommunen anser att det tydligt redogör ansvaret.

Hälsa och säkerhet samt risk för olyckor, översvämning och erosionDricksvattenförsörjning

Länsstyrelsen anser att det är positivt att kommunen har lagt till information i översiktsplanen om vilka åtgärder man vidtar för att säkerställa dricksvattenförsörjningen. Det är också bra att kommunen har identifierat på vilket sätt klimatförändringarna kan hota vattentillgången. Däremot framgår det inte hur klimatanpassningen av dricksvattenförsörjningen ska gå till. I avsnitt 3.2.5 Teknisk försörjning hänvisar man till avsnitt 4.3 Klimat. Där skickas läsaren dock tillbaka till avsnitt 3.2.5. Ett resonemang om klimatanpassning i översiktsplanen bör beröra alla parametrar såsom vattentillgång, -kvalitet, föroreningsrisker och vattenbehov.

Kommunens kommentar

I avsnittet "3.2.5 Teknisk försörjning" i planbeskrivningen anges hur kommunen arbetar för att säkerställa den framtida dricksvattenförsörjningen. Detta gäller även för att klara påverkan beroende av klimatförändringar, vilket tydliggörs i planbeskrivningen. Avsnittet 4.3.1 Klimatförändringar kompletteras med information om klimatförändringarnas påverkan på dricksvattentillgång och vattenbehov. Ny teknik och kunskap kommer kontinuerligt och det är inte möjligt att lösa alla framtida problem idag.

Vattenskyddsområden

Sölvesborgs kommun har beaktat länsstyrelsens tidigare synpunkter gällande vattenskyddsområden till viss del. Den tertiära zonen för vattenskyddsområden har lagts till på karta 7, vilket är positivt. Det är dock svårt att se skyddszonen på kartan då den bara har en kantlinje men ingen fyllning. Länsstyrelsens förslag är att ge den tertiära zonen en egen färg så att den syns bättre.

Det är positivt att Sölvesborgs kommun ska inrätta fler vattenskyddsområden för att säkerställa dricksvattenförsörjningen. Samtidigt står länsstyrelsen fast vid sitt yttrande från samrådsskedet om att inte exploatera inom vattenskyddsområden, oavsett om det handlar om befintliga eller kommande sådana. Länsstyrelsens inställning är att vattenskyddsområden bör exploateras i minsta möjliga mån.

Av ställningstagandena för utbyggnadsområden som ligger i eller nära befintliga vattenskyddsområden framgår det hur kommunen planerar att skydda dricksvattnet vid exploatering. Länsstyrelsen anser att det är bra att kommunen inte ska exploatera inom den primära skyddsزونen, följa föreskrifterna inom sekundär och tertiär skyddsزون samt att större utbyggnadsområden ska kopplas till det kommunala ledningsnätet för vatten och avlopp. All bebyggelse och förtätning medför dock stor risk för negativ påverkan på dricksvattnets kvantitet och kvalitet, vilket kommunen måste beakta i den fortsatta planeringen.

Kommunens kommentar

Plankartan uppdateras så att den tertiära zonen för vattenskyddsområde tydliggörs.

Kommunen noterar länsstyrelsens inställning till byggnation inom vattenskyddsområden. Det ska observeras att plankartan redovisar primärt och sekundärt vattenskyddsområde som ett för att skydda källan. Att inte tillåta byggnation inom sekundär och tertiär skyddsزون skulle omöjliggöra ytterligare utbyggnader i stora delar av kommunen, särskilt Sölvesborg, Hällevik och Mjällby.

Buller

Trafikverket anser att det bör framgå i planen att en god ljudnivå i första hand uppnås genom samhällsplanering i form av lokalisering och utformning av bebyggelse och inte genom skyddsåtgärder. Detta är viktigt att beakta redan i översiktsplanen avseende de områden som är utpekade nära statlig infrastruktur.

Kommunens kommentar

Noteras, planbeskrivningen förtydligas.

Klimatrelaterade risker och klimatanpassning

Med avseende på klimatrelaterade risker och klimatanpassning har kommunen utvecklat planbeskrivningen i huvudsak i linje med länsstyrelsens synpunkter från samrådsskedet. Det är positivt att kommunen har delat upp texten i kapitel 4.3 Klimat i vad som väntas påverkas på medellång sikt (2050) och längre sikt (2100). Karta 32 förtydligar också var översvämningsrisken är som störst och var kommunen planerar åtgärder.

Skydd mot översvämning

Länsstyrelsen anser att beskrivningarna i kapitel 3.3 *Geografiska områden* av hur orterna längs kusten ska skyddas mot översvämning är bättre utvecklade än i samrådsversionen. De skydd som beskrivs i karta 32 kan med fördel även tas med i kartorna 11–20. Kommunen har lokaliserat ny sammanhängande bebyggelse till platser som kan bedömas som lämpliga i förhållande till översvämning från havet. Undantaget är detaljplanen i Hälleviks hamn, rökeriet, som enligt

länsstyrelsens bedömning ligger för lågt. Reningsverket i Djupekås ligger delvis lågt och området är därför inte lämpligt att exploatera för bostäder. Gränsen för vad som kan bedömas som lämpligt kan komma att flyttas i takt med att scenarierna för havsnivåhöjning uppdateras.

Trafikverket reagerar på eventuella åtgärder för att skydda väg E22 och Blekinge kustbana från översvämning orsakad av havsnivåhöjningen och påpekar att dessa inte negativt får inverka på statlig infrastruktur och ska följa gällande regelverk. Trafikverket vill tydliggöra att kommunen inte har rådighet att utföra åtgärder inom vägområdet på väg E22 eller inom Trafikverkets fastighet.

SGL betonar att översvämningsförebyggande åtgärder, till exempel uppfyllnader och vallar, kan medföra geotekniska konsekvenser som måste beaktas.

Kommunens kommentar

Skyddsåtgärder inryms bland annat i markanvändningarna Mångfunktionell bebyggelse och Sammanhängande bostadsbebyggelse i Boverkets ÖP-modell. Föreslagna skyddsåtgärder utgör ett planeringsunderlag som endast är utrett på övergripande nivå. Behovet av markanspråk samt exakt placering är inte klargjort, varför kommunen anser det som olämpligt att precisera markanvändningen. I den interaktiva plankartan kan mark- och vattenanvändningen kombineras med olika planeringsunderlag.

Detaljplanen för Hälleviks rökeri, är ett pågående detaljplaneuppdrag och området pekas därför ut som pågående. Riskerna för översvämning pga höjda havsnivåer hanteras inom detaljplanearbetet. Översiktsplanen pekar inte ut något utbyggnadsområde i anslutning till Djupekås reningsverk. Texten tillhörande befintlig verksamhet kompletteras med att framtida utveckling ska beakta områdets höjd över havet.

Informationen om att gränsen för vad som kan bedömas som lämpligt för ny bebyggelse kan komma att förändras på grund av uppdaterade scenarier införs i planbeskrivningen. Fortsatt översiktsplanering och kommande revideringar kan komma att ta andra ställningstaganden utifrån ny fakta eller eventuellt ändrad lagstiftning.

Trafikverkets eget klimatanpassningsarbete och planerade skyddsåtgärder bör samordnas med kommunens planering. Från kommunens sida kommer diskussion med Trafikverket att föras vid mer detaljerad planering och projektering av skyddsåtgärder som kan påverka statlig infrastruktur. I samband med dessa studier kommer även de geotekniska konsekvenserna att beaktas.

Planhandlingarna kompletteras med informationen att skyddsåtgärder kan medföra geotekniska konsekvenser.

Havsnivåhöjning

De värden som kommunen använder för hur högt medelhavsnivån beräknas

ligga vid år 2050 (+36 cm) och 2100 (+85 cm) beskriver medelvärden för beräkningar som innehåller mycket osäkerhet. Länsstyrelsen anser att det är bra att kommunen lyfter fram att det finns osäkerhet i bedömningen av hur havet stiger. Scenariot som används (SSP5-8,5) förutsätter fortsatt höga utsläpp av växthusgaser, vilket är en bra försiktighetsåtgärd.

Länsstyrelsen rekommenderar dock att 83:e percentilen (det övre värdet inom det sannolika intervallet) används i stället för medelvärdet för bedömningen. SMHI:s beräkningar av framtida medelvattenstånd ger då nivåer på +49, +119 respektive +197 cm för år 2050, 2100 respektive 2150. När ny bebyggelse och infrastruktur planeras är det enligt länsstyrelsens uppfattning rimligt att ta höjd för ett längre tidsperspektiv än år 2100 eftersom bebyggelsen och infrastrukturen kan förväntas stå kvar långt efter nästa sekelskifte och havsnivåerna kommer att fortsätta stiga.

Höga nivåer i havet

I översiktsplanen bedömer kommunen en 100-årshändelse för höga nivåer i havet (enheten +1,74 cm i avsnitt 4.3.1 Klimatförändringar och klimatrelaterade risker är felaktig och ska ändras till 1,74 meter vid år 2050). Länsstyrelsen anser att kommunen i stället ska använda Beräknad högsta nivå i havet (BHN) för att bedöma vilka samhällsviktiga verksamheter som kan drabbas av översvämning. Det är i linje med Boverkets vägledning för översvämningsrisk vid planläggning.

I dagsläget är den bästa tillgängliga bedömningen av BHN den beräkning för Kungsholmsfort som presenteras i SMHI:s rapport Klimatologi nr 45. Där kallas måttet för Högsta beräknade havsvattenstånd.

[Klimatologi nr 45: Beräkning av högsta vattenstånd längs Sveriges kust \(smhi.se\)](https://smhi.se)

För hela Blekinge län används alltså en BHN på +155 cm över medelvattenståndet. Denna siffra behöver dock adderas till det beräknade värdet för den kontinuerliga havsnivåhöjningen under respektive år, där länsstyrelsen rekommenderar att använda sig av den 83:e percentilen (se ovan). Sammanlagt ger det följande värden för höga nivåer i havet som kommunen bör utgå ifrån för år 2050, 2100 respektive 2150:

2050: $49 + 155 = 204$ cm i RH 2000

2100: $119 + 155 = 274$ cm i RH 2000

2150: $197 + 155 = 352$ cm i RH 2000

Kommunens kommentar

Utredningen av skyddsåtgärder för befintlig bebyggelse pga havsnivåhöjningar gjordes inledningsvis i översiktsplanarbetet år 2021. Utredningen gjordes på en översiktlig nivå och utifrån de scenarier som var allmänt gällande vid tidpunkten för arbetets start RCP8,5. Vid kommunens fortsatta arbete med klimatanpassningsåtgärder kommer den senaste

informationen och scenarierna att användas, då dessa ständigt uppdateras. Planbeskrivningen kompletteras med information kring vattenstånd år 2150 och vad den beräknade högsta nivån i havet innebär för Sölvesborg.

Skyfall

Kommunen beskriver inte hur mycket skyfallsrisken kommer att öka över tid. För att ta höjd för ett förändrat skyfallsklimat används normalt en klimatafaktor vid bedömning av översvämningsrisk. Utifrån dagens kunskapsläge väntas regnvolymer öka med 20–40 procent fram till år 2100, vilket innebär att en lämplig klimatafaktor är 1,2–1,4. Länsstyrelsen anser att det är lämpligt att åtminstone analysera konsekvenserna av ett klimatanpassat 100-årsregn. Därtill påpekar SGU att kommunal planering även bör ta hänsyn till samlad påverkan från till exempel skyfall i kombination med risk för höga flöden och översvämning.

Skyfall som inträffar under sommaren riskerar att leda till större skador än under vinterhalvåret i och med att marken då riskerar att vara torr, vilket begränsar dess förmåga att infiltrera vatten och ökar risken för erosions-skador, till exempel på jordbruksmark.

Kommunens kommentar

Planbeskrivningen kompletteras med översiktlig information kring regnvolymer i enlighet med Länsstyrelsens yttrande. Då kända lågpunkter i kommunen inte berör bebyggda områden och det inte finns några kända fall av översvämning från skyfall som inte beror på systemfel har ingen övergripande analys gjorts. Skyfall utreds dock på en mer detaljerad nivå i samband med detaljplaneläggning och kustskydd.

Värmeböljor

MSB har tagit fram en värmekartering över Sverige. Värmekarteringen ger ett övergripande planeringsunderlag för att identifiera var höga temperaturer är vanliga inom till exempel en kommun.

Planeringsunderlaget kan vara till hjälp för att analysera och utreda var klimatanpassningsåtgärder kan behöva genomföras för att skydda mot höga temperaturer där behovet är som störst. Karttjänsten nås via MSB:s webbplats.

Kommunens kommentar

Planbeskrivningen uppdateras med information om MSB:s karttjänst om värmekartering.

Geotekniska risker

I avsnitt 4.5.2 Översvämning, erosion, ras och skred i planbeskrivningen och i avsnitt 5.1.5 Klimatanpassning i hållbarhetsbedömningen framförs en generell bedömning om att Sölvesborgs kommun har låg risk för ras, skred och erosion samt att endast kommunens badstränder, främst Hälleviks badstrand, är erosionsbenägna. SGU:s kartvisare Stranderosion och geologi visar dock på att flera stränder i kommunen har förutsättningar för

stranderosion, främst längst in i vikar. Det är genomgående sand eller sandig morän längs hela kusten i kommunen. I SGI:s översiktliga kartlager över områden med förutsättningar för erosion vid sjöar, havskust och längs vattendrag framgår också att relativt långa sträckor finns markerade inom kommunen.

I planbeskrivningen refererar kommunen till SGU:s översiktliga kartunderlag över områden med förutsättningar för skred i finkornig jordart. SGI påpekar dock att det i detta kartlager framgår att det finns flertalet områden inom kommunen som är markerade som aktsamhetsområden. Över lag ligger aktsamhetsområdena tätare i den norra delen av kommunen än i den södra. I Skogsstyrelsens översiktliga kartlager över instabila slänter förekommer identifierade riskområden inom kommunen. Lantmäteriets översiktliga terränglutning i kombination med SGU:s översiktliga ytjordartskarta kan användas för att identifiera områden med förutsättningar för blockutfall. SGI rekommenderar att ovan nämnda kartor förs in i översiktsplanens kartmaterial.

SGI framhåller därutöver att det i översiktsplanen är lämpligt att kommunen översiktligt redovisar geologiska och geotekniska förhållanden samt eventuella risker som underlag för strategiska val av markanvändning. Enligt SGU kan bland annat marklutning, jordart, jorddjup och bergart samt grundvattennivå ha betydelse för riskbilden vid samhällsplanering och därmed påverka såväl lämplig markanvändning som grundläggning. SGI anser att det särskilt bör framgå av översiktsplanen i vilken utsträckning de geotekniska säkerhetsfrågorna är styrande för markanvändningen, det vill säga områden där markens stabilitet kan orsaka svårigheter vid planläggning och/eller särskilt behöver utredas i samband med detaljplaneläggning eller bygglovgivning. Eventuella riskområden bör enligt SGI tydligt redovisas, förslagsvis på kartor.

I avsnitt 4.5.2 Översvämning, erosion, ras och skred i planbeskrivningen redovisar kommunen ställningstaganden att man ska ta fram en långsiktig plan för åtgärder samt att ny bebyggelse inte ska lokaliseras till områden med förhöjd översvämnings- och/eller erosionsrisk. Inga motsvarande ställningstaganden redovisas avseende ras- och skredrisker eller blockutfallsrisker. Med hänsyn till ovan nämnda översiktliga kartunderlag rekommenderar SGI att kommunen ser över sina tidigare gjorda bedömningar gällande eventuella ras- och skredrisker samt att blockutfallsrisker bedöms inom kommunen. Vid behov bör strategier tas fram för att kunna omhänderta dessa frågor i den fortsatta planeringsprocessen. Vilka frågor sådana strategier bör behandla framgår av SGI:s yttrande som utgör en bilaga till detta granskningsyttrande.

Generellt rekommenderar SGI att arbetet med geotekniska utredningar påbörjas tidigt i planprocessen eftersom de geotekniska frågeställningarna kan vara komplexa och sträcka sig över flera detaljplaneområden.

Geotekniska förstärkningsåtgärder kan krävas utanför en detaljplan för att marken ska bli lämplig att bebygga inom detaljplaneområdet. Sådana områden är viktiga att identifiera tidigt i planprocessen för att undvika problem som blir svåra att hantera, eller inte kan hanteras, i efterföljande detaljplanläggning. Om frågorna inte kan lösas kan det ytterst medföra att detaljplanen inte kan antas.

Kommunens kommentar

Översiktsplanen redovisar i granskningsförslaget erosionsriskerna längs kommunens kust såväl i text som genom kartmaterial från SGU. Texten uppdateras utifrån kartinformationen.

Planbeskrivningen kompletteras med mer detaljerad information kring risken för ras och skred i kommunen. Inga av de utpekade utbyggnads- eller utvecklingsområdena ligger inom något aktsamhetsområde, förutom hamnarna. Ras och skred läggs till i befintligt ställningstagande om erosion. Översiktsplanen kompletteras med kartor från SGU gällande förutsättningar för skred i finkornig jordart och Skogsstyrelsen gällande slänter – områden som kan påverkas vid ras.

Blockutfall skulle eventuellt kunna vara möjligt inom områdena med instabila slänter. Inget av de identifierade områdena ligger i närheten av utpekat utbyggnads- eller utvecklingsområde och har därför inte riskbedömts. Kommunen gör bedömningen att något särskilt ställningstagande inte krävs.

Planbeskrivningen kompletteras med information kring översiktliga geotekniska förutsättningar.

3.1.2 Trafikverket

Trafikverket anser att det av översiktsplanen ska framgå vad kommunen planerar på kort och på lång sikt. En mer övergripande prioritering av de olika åtgärderna efterfrågas och bör ingå i översiktsplanen.

Riksintressen

Utpekade riksintressen ska skyddas mot åtgärder som kan försvåra tillkomsten eller utnyttjandet av anläggningarna nu och i framtiden. Det är viktigt att översiktsplanen tydliggör hur riksintressena och dess influensområden avses tillgodoses i planeringen utifrån den utveckling som föreslås i planen. I översiktsplanen ska avväganden mellan eventuellt motstridiga intressen göras där kommunens ställningstaganden, och de konsekvenser som planen kan tänkas få på riksintressenas funktion ska framgå. För de utpekade riksintressen finns en funktionsbeskrivning som beskriver riksintressets värden och funktion, vilket skulle kunna tydliggöras i översiktsplanen. Påverkan på riksintresse kan bland annat gälla buller och i framtagnandet av en bullerberäkning ska det anges hur stor trafik man prognosticerar för och varför. Andra områden som påverkar eller påverkas

av riksintresseanläggningen kan bero av vibrationer, luftkvalitet, barriäreffekter, trafiksäkerhet, elsäkerhet och transporter av farligt gods.

Det sammanlagda område som behöver bevakas i planprocessen är riksintressets anläggning inklusive det markanspråk som behövs för skyddande av infrastrukturen och eventuellt framtida utbyggnad samt de områden som påverkar eller påverkas av riksintresset.

Väg

Översiktsplanen går att tolka som att flertalet åtgärder på det statliga vägnätet kommer att genomföras när de i själva verket är kommunala önskemål. Trafikverket anser att det i översiktsplanen med tydlighet ska framgå om en åtgärd finns beslutad transportinfrastrukturplan, är utredd i en ÅVS eller är ett kommunalt önskemål. Kommunala önskemål avseende ombyggnation av vägnätet i direkt anslutning till eller i det statliga vägnätet ska spelas in som brister och/eller önskemål till Trafikverket i tidigt skede. Behov av åtgärder på det statliga vägnätet och dess anslutningar till följd av exploateringar ska bekostas av kommunen/exploatören. Översiktsplanen redovisar på detaljnivå olika önskade åtgärder så som t ex nya vägsträckningar. Trafikverket tar inte inom ramen för översiktsplanen ställning till dessa åtgärder utan i dessa frågor krävs en dialog med Trafikverket i tidigt skede. Finansieringen av åtgärder till följd av kommunala önskemål kommer med stor sannolikhet åligga kommunen till fullo.

Trafikverket har tillsammans med Sölvesborgs kommun genomfört en åtgärdsvalsstudie (ÅVS): Väg 123 – Trafiksäkerhet och tillgänglighet, Sölvesborgs kommun TRV 2021/111443. Utredningen föreslår trafiksäkerhetshöjande åtgärder på väg 123 såsom trafiksäkerhetskameror, mitträffling med mera. Något beslut om dessa åtgärder har ännu inte tagits. Vidare föreslår utredningen en breddning av del av väg 123 söder om Mjällby. På grund av den i sammanhanget höga investeringskostnaden behöver åtgärden prioriteras i Region Blekinges Länstransportplan och ligger därför längre fram i tiden för ett eventuellt genomförande.

Den ekodukt som föreslås över väg E22 finns inte med i nu beslutade planer. Det behöver förtydligas om detta är ett kommunalt önskemål eller något som kommunen vill bygga med stöd av detaljplan. Vidare anser Trafikverket att det hade varit intressant att veta och ta del av om kommunen har grundat placeringen av ekodukt i någon utredning av viltrörelser eller hur den kan ta stöd i landskapet. Om en ekodukt kombineras med cykelväg och promenadstigar för människor så är det egentligen en multifunktionell passage. Vid planering behöver man ta hänsyn till målart och utforma den så att den kan användas av människor utan att djurens användning begränsas, se länk: <http://trafikverket.diva-portal.org/smash/get/diva2:1541486/FULLTEXT01.pdf>

Trafikverket har i vårt tidigare yttrande tagit ställning till den nya önskade anslutningen till väg E22 i södra delen av Norje. Trafikverket ser inte behov av en ny anslutning till väg E22 utifrån nuvarande och planerad trafikering och ställer sig därmed negativa till åtgärden. En ny anslutning i södra delen av Norje kommer troligen leda till en ökad trafikering genom tätorten. Vill kommunen fortsätta driva frågan ska kommunen ha med sig att en eventuell anslutning till väg E22 ska utformas planskilt. Anslutningen behöver utredas för att säkerställa att den är möjlig att genomföra och för att bedöma lokalisering. Finansieringsansvaret åligger till fullo kommunen.

Kommunen föreslår även en planskild korsning för oskyddade trafikanter under riksväg 15 i höjd med Kylinge. Den planskilda korsningen finns med som en av flera åtgärder i åtgärdsvalsstudien kopplad till ombyggnaden av riksväg 15, Rv 15 Olofström-Pukavik TRV 2019/38502, där Sölvesborgs kommun deltagit. Ombyggnaden av riksväg 15 är uppdelad i två etapper och den vid Kylinge är del av den andra etappen och finns inte med i Länstransportplan för Blekinge 2022-2033 utan trolig byggstart är utanför planområdet, efter år 2033.

Trafikverket ser positivt på att grannkommunerna tillsammans planerar gemensamma verksamhetsområdet. Det utpekade området i korsningspunkten mellan väg E22 och väg 15 är i anslutning till beslutad korridor för Sydostlänken. Trafikverket anser att planering av större områden inom korridoren inte ska ske innan dess att lokaliseringsutredningen är färdigställd. Ett område likt det utpekade riskerar att förhindra, försvåra eller helt omöjliggöra den planerade järnvägssatsningen. För mer information se:

<https://www.trafikverket.se/vara-projekt/projekt-som-stracker-sig-over-flera-lan/sydostlanken/>

Mobilitet och kollektivtrafik

Trafikverket anser att förutsättningar att försörja både befintliga och nya bebyggelseområden med kollektivtrafik bör utgöra en viktig utgångspunkt för planeringen. Även förutsättningarna för att kunna cykla till och från viktiga målpunkter bör utredas i planeringens tidiga skede där kommunen i kommande exploateringar bör ta höjd för de eventuella åtgärder som behövs för att skapa sammanhängande, gena stråk. Kommunen lyfter behov av nya gång- och cykelvägar i översiktsplanen. Det ska i översiktsplanen tydligt framgå att dessa är kommunala önskemål som inte finns med i nu beslutad regional infrastrukturplan. Region Blekinge arbetar just nu med en regional cykelplan för Blekinge län. Inom ramen för planen ska nya gång- och cykelvägar längs med det statliga vägnätet prioriteras och utredas. Önskemål om nya gång- och cykelvägar ska spelas in till Region Blekinge för fortsatt hantering. Trafikverket har tillsammans med Sölvesborgs kommun genomfört en ÅVS: Cykel – Mjällby, Hällevik, Nogersund och Hörvik, Sölvesborgs kommun TRV 2021/111448.

Utredningen visar på ett behov av en säker gen förbindelse mellan Mjällby

och Hörvik. Inom åtgärdsvalsstudien har ett antal sträckningar analyserats. Utifrån funktion och upptagningsområde bedöms sträckningen längs väg 512 vara mest lämpad. Då kostnaden för lösningen bedöms som hög samt att utredningen endast kan påvisa ett svagt behov är genomförbarheten osäker. Blandtrafik ska dock ses som ett alternativ tills en bättre lösning kan genomföras och då bedöms den enskilda vägen Hosaby Björke mest lämpad.

Miljö, hälsa och säkerhet

Sedan Agenda 2030 antogs ses trafiksäkerhet som en del av det globala hållbarhetsarbetet. Trafiksäkerhet ses som en hållbarhetsaspekt som behöver länkas ihop med andra hållbarhetsaspekter för att skapa säkra, trygga, tillgängliga och attraktiva miljöer. Exempelvis omfattar målet om god hälsa och välbefinnande även mål för att minska antal omkomna och allvarligt skadade i vägtrafikolyckor. Målet om hållbara och attraktiva samhällen anger att man senast 2030 ska tillhandahålla tillgång till säkra, ekonomiskt överkomliga, tillgängliga och hållbara transportsystem för alla.

Sedan beslutet om Nollvisionen har antalet omkomna och allvarligt skadade bilåkande minskat avsevärt. Utvecklingen har inte varit lika positiv för fotgängare och cyklister. En hållbar utveckling förutsätter därför ett ökat fokus på ökad trafiksäkerhet för cyklister och fotgängare. Här kommer kommunernas insatser att vara avgörande för att kraftigt minska omkomna och allvarligt skadade cyklister och fotgängare. I det korta perspektivet handlar det om att som väghållare hålla en kontinuerligt god och hög standard på drift och underhåll av gång- och cykelvägar. I ett längre perspektiv handlar det om att ta ökad hänsyn till fotgängares och cyklisters behov och säkerhet vid utformning av infrastrukturen.

Äldre personer som skadas i fallolyckor i vägmiljö ökar. Därför behövs strategier som även beaktar att en växande befolkning av äldre personer med andra fysiska förutsättningar än yngre vuxna i större utsträckning kommer att behöva nyttja trafiksystemet i framtiden.

Trafikverket anser att det bör framgå i planen att en god ljudnivå i första hand uppnås genom samhällsplanering i form av lokalisering och utformning av bebyggelse och inte genom skyddsåtgärder. Detta är viktigt att beakta redan i översiktsplaner avseende de områden som är utlagda nära statlig infrastruktur. Översiktsplanen beskriver att det vid en framtida havsnivåhöjning finns risk för översvämning av såväl Blekinge kustbanan som väg E22. Kommunen verkar inom ramen för översiktsplanen pekat ut åtgärder samt reserverat mark för dessa. Trafikverket har ingen kännedom om de åtgärder kommunen pekat ut. Vi har inte heller varit med i någon dialog i frågan vilket ska framgå av översiktsplanen. Trafikverket förutsätter att kommunen bjuder in Trafikverket till dialoger inför genomförandet av dessa åtgärder.

Eventuella åtgärder får inte negativt inverka statlig infrastruktur och ska följa gällande regelverk. Trafikverket vill tydliggöra att kommunen inte har rådighet att utföra åtgärder inom vägområdet på väg E22 eller inom Trafikverkets fastighet. Detta bör framgå av översiktsplanen.

Kommunen skriver i översiktsplanen att ny bebyggelse ska ligga på mark som är säker ut klimatanpassningssynpunkt. Trafikverket anser att skrivningen bör förtydligas då det inte är tydligt vad den innebär.

Övrigt

Något som har uppmärksammats är att solceller kan orsaka störningar i Trafikverkets radiotrafik, signal-, el- eller teleanläggningar. Störningar i de tekniska systemen kan leda till att trafiken måste stoppas. Om det visar sig att anläggningen stör järnvägstrafiken kommer Trafikverket begära att solcellsanläggningen stängs av. Det är viktigt för er som kommun att ha det i beaktande, även om åtgärden inte är bygglovspliktig. Det är inte möjligt att i förväg veta vilka solcellsanläggningar som eventuellt kommer påverka Trafikverkets anläggning men om installatören har tillräcklig kunskap ska riskerna vara små enligt Elsäkerhetsverket och det finns även bra information i ämnet på deras webbsida. Detta gäller även solceller på enbostadshus.

Det är av vikt att Trafikverket ges möjlighet att granska all byggnation över 20 meter, oavsett placering, för att säkerställa att byggnationen inte påverkar väg och järnvägstrafik- och kommunikationssystem. Trafikverkets trafik- och kommunikationssystem är uppbyggda på två sätt, dels kommunikation från torn till objekt (väg och järnväg, även tåg) och dels mellan torn. Det är viktigt att Trafikverket ges möjlighet att genomföra granskningen då byggnationen kan innebära påverkan på trafikeringen. Även om en detaljplan/planerad byggnation ligger långt från exempelvis en järnväg kan byggnation på 20 meter eller mer komma att påverka riksintresse för kommunikationer.

Kommunens kommentar

I planbeskrivningen finns redogörelse kring de olika riksintressena, ställningstaganden och beskrivning av påverkan. Funktionsbeskrivningen för respektive riksintresseområde nås genom att klicka på området i kartan. Detta beskrivs inledningsvis under rubriken ”4.1 Riksintressen”. Ordet funktionsbeskrivning läggs till i förklaringen. Texten kring påverkan på riksintresset för kommunikationer utvecklas. Hänvisning till övriga delar i planbeskrivningen som berör de olika riksintresseområdena läggs till.

Kommunen föreslår ingen exploatering nära transportanläggningar som kan påverka möjligheterna till drift, underhåll och framtida utveckling av dessa anläggningar.

Informationen om respektive föreslagen åtgärd kompletteras med information om åtgärden är beslutad, utredd eller ett kommunalt önskemål.

Inga av de åtgärder som pekas ut i Trafikverkets åtgärdsvalsstudie för väg 123 har genomförts. Hällevik är en av kommunens utpekade serviceorter med hög efterfrågan på nya bostäder. Kommunen anser att föreslagen breddning för vägsträckan söder om Mjällby därför bör genomföras omedelbart, innan en allvarlig olycka sker. Vägreservatet till Hällevik visar på en vision och ett behov för att öka kapaciteten i vägnätet. Sträckningen ligger kvar till dess föreslagna åtgärder i åtgärdsvalsstudien för väg 123 har genomförts och visats ha en positiv påverkan på kapaciteten och trafiksäkerheten.

Föreslagen ekodukt vore värdefull för kopplingen mellan Sölvesborg och Ryssberget. Det är en åtgärd som ännu är i idéstadiet och som kommunen inte har utrett vidare. Möjligheten att kombinera med gång- och cykel ska ingå i utredningen.

Kommunen anser att en anslutning till väg E22 vore värdefullt för Norjes utveckling och förslaget ligger därmed kvar i planen. Delar av vägbanken skulle kunna få en flerfunktionell funktion genom att utformas för att vara ett dämme mot höjda havsnivåer och högt vattenstånd i Norje kanal. Detta måste studeras vidare i samråd med Trafikverket. Avståndet mellan trafikplatserna blir ca 5,7 km till trafikplats 47 Listerlandet och 6,6 km till trafikplats 48 Pukavik. Det överstiger avståndet mellan trafikplatserna västerut i Sölvesborg och Bromölla. Det tydliggörs i beskrivningen att det handlar om en planskild anslutning.

Sydostlänken är en viktig satsning för kommunen och Sölvesborgs hamn och kommunen vill inte riskera dess genomförande. Det föreslagna verksamhetsområdet längs med riksväg 15 ligger helt utanför beslutad korridor för Sydostlänken. Sydostlänkens genomförande är prioriterad av kommunen, vilket är tydligt i översiktsplanen.

Informationen om förslaget framtida gång- och cykelvägnät kompletteras med att det utgör kommunens önskemål. Utbyggnad längs med statlig väg åligger Trafikverket och är en viktig del i att skapa ett hållbart transportsystem och uppfyllandet av Agenda 2030. Flera av kommunens befintliga cykelvägar har statlig huvudman och väghållare.

Avsnittet om buller uppdateras kring vikten av god lokalisering och utformning. För befintlig bebyggelse kan dock skyddsåtgärder behövas för en god livsmiljö.

Det borde ligga i Trafikverkets intresse att skydda statlig infrastruktur. Kommunen har på en översiktlig nivå utrett hur befintlig bebyggelse och infrastruktur kommer att påverkas av höjda havsnivåer, var skyddsåtgärder skulle behövas och hur dessa kan utformas. I fortsatt arbete med klimatanpassning av kommunen kommer berörda parter att bjudas in för diskussion. Kommunen har inte möjlighet att bekosta åtgärder som syftar att skydda statliga intressen.

Kommunen förtydligar vad som avses med att mark ska vara säker ur klimataspekter. Informationen kring solceller och byggnation över 20 meter har vidarebefordrats till kommunens bygglovsavdelning.

3.1.3 Region Blekinge

Regional utvecklingsstrategi

Region Blekinge anser att granskningshandlingen – precis som samrådshandlingen – tydligt redovisar kommunens ambitioner med att stärka kommunens attraktionskraft, skapa förutsättningar för långsiktig tillväxt och utveckling, samt främja en god livsmiljö. Detta går helt i linje med den nya regionala utvecklingsstrategin för Blekinge, kallad ”Växtplats Blekinge”, med de två strategiska områdena;

- I Blekinge utvecklar vi attraktiva livsmiljöer
- I Blekinge utvecklar vi ett expansivt näringsliv med god kompetensförsörjning

Hållbarhet och energiförsörjning

Region Blekinge vill återigen lyfta att översiktsplanens hållbarhetsbedömning och barnkonsekvensanalys är väl genomförda. Hållbarhetsbedömningen innefattar samtliga tre hållbarhetsdimensioner, identifierar intressekonflikter, samt kopplar även till Agenda 2030 och miljökvalitetsmålen. Hållbarhetsperspektiven kommer in tydligt i översiktsplanens olika avsnitt.

Vad gäller skrivningarna kring energi i översiktsplanen är dessa bra formulerade, särskilt den utvecklade texten under avsnitt 3.2 Planeringsgrunder och ställningstaganden i anslutning till riksintressen i kapitel 4. Ett av ställningstaganden i avsnitten 3.2 under energiförsörjning önskar vi dock ett tillägg till. Skrivningen ”Vid planering ska behov av infrastruktur och laddplatser beaktas för att möjliggöra användandet av fordon med förnybara drivmedel” önskar vi utvecklas till ”Vid planering ska behov av infrastruktur och laddplatser beaktas för att möjliggöra användandet av fordon med förnybara drivmedel samt el”.

Vad det gäller skrivningarna om energi under kapitel 2 Utgångspunkter och avsnittet 2.3 Trender och utmaningar, görs det här många stora spaningar. Dock nämns inte samhällets elektrifiering överhuvudtaget, vilket utgör en viktig del av den gröna omställningen. Näringsliv och transporter skall ställas om långt tidigare än år 2050 och detta medför aspekter som behöver lyftas i översiktsplanen. I princip all olja, naturgas, bensin och diesel i transporter och produktion ska bort. Samtidigt kommer en förväntad fördubblad användning av elektrisk energi att ställa krav på såväl produktion som överföring av sådan energi, även inom Sölvesborgs kommun. Region Blekinge önskar att dessa perspektiv lyfts tydligare i översiktsplanen. Det behöver inte komma in som ett eget område under 2.3, men det är önskvärt att det lyfts i löptexten under flera områden.

Energisystemets omvandling kan skivas under 2.3.3, under 2.3.7 saknas

skrivning om energins betydelse för bland annat digitalisering och teknikberoendet, samt under 2.3.8 saknas skrivningar som kopplar till den gröna omställningen.

Vidare anser Region Blekinge att det är positivt att energiproduktion i form av havsbaserad vindkraft tydligt pekas ut i översiktsplanen. Ett medskick här är en tät dialog med Energimyndigheten och Havs- och Vattenmyndigheten kopplat till deras uppdrag att revidera de nationella havsplanerna.

Boende- och livsmiljöer

I översiktsplanen kan utläsas att kommunens befolkningsutveckling har varit positiv över tiden, med något större inflyttning än utflyttning. Utpendlingen är större än inpendling, vilket pekar på kommunens styrka som boendekommun, något som bör utvecklas och förstärkas vidare. Region Blekinge vill i detta sammanhang återigen lyfta kommunens gynnsamma läge i västra Blekinge, som ger goda förutsättningar till utbyte både med andra kommuner i Blekinge och i Skåne, såsom till tillväxtmotorer och regionala kärnor både i Sverige och i Danmark. Att utveckla kvaliteter som goda kommunikationer för bättre sammankoppling och utbyte med andra kommuner, orter och platser kan vara en viktig nyckel för fortsatt framgång med att stärka kommunens attraktionskraft som en god boendekommun. Detta i kombination med att utveckla kommunens boende- och livsmiljöer till hållbara, attraktiva och väl gestaltade miljöer.

Vidare delar Region Blekinge kommunens ambitioner av att erbjuda boende- och livsmiljöer för livets alla faser. Detta gäller både för nya på bostadsmarknaden (ungdomar, studenter och andra svaga grupper) eller för redan etablerade som behöver nytt boende (familjebildare, äldre, funktionsnedsatta med flera). Ett brett utbud av varierande upplåtelseformer, storlekar och placeringar runt om i kommunen ökar chanserna för att både attrahera nya invånare såväl som att behålla de befintliga. Särskilt för äldre är det viktigt att erbjuda ett varierat bostadsutbud för att möjliggöra att kunna bo kvar på samma ort. Bra att skrivningar kring att bredda utbudet av bostadstyper och boendeformer nu finns beskrivet under respektive geografiskt område, både för centralorten Sölvesborg som för omkringliggande serviceorter.

Inför arbetet med en ny regional utvecklingsstrategi gjorde Region Blekinge ett arbete med att kartlägga och peka ut strategiska noder i länet. Strategiska noder är platser i länet som ur ett regionalt perspektiv är strategiskt viktiga, antingen för de egenskaper de besitter, deras utvecklingspotential eller platsernas geografiska läge. Strategiska noder ligger med som ett av fyra förhållningssätt i nya den regionala utvecklingsstrategin och syftar även till att tydligare koppla utvecklingsstrategin med de kommunala översiktsplanerna, samt att få in

ett geografiskt och funktionellt perspektiv i strategin. Det är mycket glädjande att se att kommunens utvecklingstankar i redovisad "Utvecklingsinriktning" och "Planeringsstrategier" överensstämmer med platserna utpekade som strategiska noderna, samt att det är vid dessa platser som ny bebyggelse i första hand föreslås tillkomma.

Trafik och kommunikationer

Region Blekinge delar i stort översiktsplanens intentioner, utvecklingsinriktningar och ställningstaganden vad gäller trafik och kommunikationer. Det är positivt att ny bebyggelse planeras både genom förtätning av befintliga områden och att nya bostads- och verksamhetsområden kopplas till befintliga områden eller områden med redan god infrastruktur. Det är även positivt att kommunen lyfter att ny bebyggelse huvudsakligen ska byggas utmed befintliga stråk med välutvecklad kollektivtrafik och gång- och cykelvägar.

Region Blekinge kan utläsa att skrivningarna i översiktsplanen har utvecklats sedan samrådshandlingen, vilket är positivt. Det är i den fysiska planeringen som strukturen och förutsättningarna skapas för hur människor kan förflytta sig mellan bostad, arbete, studier och fritidsaktiviteter. Det är av yttersta vikt att bebyggelse- och transportplanering går hand i hand och utvecklas samordnat. Ett medskick till fortsatt arbete med översiktsplanen är att förstärka skrivningarna ytterligare kopplat till utvecklingsinriktningarna under 3.1.1 Bebyggelse och 3.1.3 Kommunikationer. Under 3.1.1 finns en skrivning att "Bostads- och verksamhetsmöjligheter erbjuds i hela kommunen men den huvudsakliga bebyggelseutvecklingen är kopplad till centralorten och serviceorterna." Lägg gärna till: För att erbjuda invånare goda allmänna kommunikationer krävs att målpunkter och bostäder byggs längs stråk och nära befintlig kollektivtrafik. Under 3.1.3 finns skrivningen "Invånarna i Sölvesborgs kommun ska uppmuntras att välja andra sätt att resa och transportera sig än med bilen." Komplettera gärna med: Den fysiska planeringen behöver samspela med planeringen av kollektivtrafik och cykelvägar. Målpunkter och bostäder byggs längs med stråk och nära befintlig kollektivtrafik för att turutbudet ska vara attraktivt.

I översiktsplanen lyfts hela-resan-perspektivet, vilket är ett viktigt perspektiv att ha med sig både i översiktsplaneringen såväl som i annan efterföljande planering (detaljplanering och trafikplanering). Kommunen behöver (både enskilt och tillsammans med andra aktörer) skapa förutsättningar för kommuninvånarna och besökare att göra hållbara val. Är det inte "lätt att göra rätt" i vardagen så är det svårt att få till en beteendeförändring. Det behöver finnas en bred palett av olika möjligheter för att underlätta byte av färdmedel från bil till mer hållbara färdmedel som buss, tåg eller gång och cykel eller för kombinationsresor där bilen kan vara en del av resan. Allt för att underlätta hållbara transportval i hela kommunen, såväl mellan centralort och serviceorter som förflyttningar på

landsbygden. För orter med ett begränsat kollektivtrafikutbud kan sammankoppling med en intilliggande ort vara en lösning för att erbjuda ett större utbud, exempelvis att Norje sammankopplas bättre med Pukavik för att ta del av dess kollektivtrafikutbud.

Översiktsplanen lyfter vikten av ett tillgängligt och effektivt transportsystem. Kommunikationer pekas ut som ett mellankommunalt och regionalt intresse där det krävs samverkan mellan aktörer som kommun, Region Blekinge (inkl. Blekingetrafiken) och Trafikverket. Översiktsplanen lyfter att transportstråk som E22 och Riksväg 15 ska prioriteras tillsammans med Blekinge Kustbana och Sydostlänken, vilket Region Blekinge delar. Det är viktigt att investeringar genomförs på såväl vägar som på järnvägar för att säkerställa bra möjligheter till pendling och en god konkurrenskraft för företag i Blekinge. Alla investeringar som genomförs för att öka möjligheterna att pendla till och från Sölvesborg förbättrar möjligheterna för ökad sysselsättning.

Region Blekinge har uppmärksammat att skrivningarna i översiktsplanen kring Blekinge Kustbana är utvecklade i granskningshandlingen i enlighet med beslutad Länstransportplan för Blekinge 2022-2033. Det är positivt att behovet av en upprustning och snabbare restid på banan genom Blekinge lyfts i översiktsplanen. En upprustad och utbyggd Blekinge kustbana hade medfört både restidsvinster och bättre sammankoppling och utbyte mellan orter. Region Blekinges ambition är att på sikt kunna ha två parallella tågssystem; ett regionaltågssystem på en ny uträdd sträckning med få stopp och kortare restider, samt ett lokaltågssystem på befintlig sträckning som stannar på fler orter. Regionaltågssystemet hade medfört kortare restider mellan tillväxtmotorer och regionala kärnor både inom och utanför länet, samt 15 minuters restid med tåg mellan kommunhuvudorterna längs Blekinge kustbana i Blekinge.

Region Blekinge kan även utläsa att skrivningarna om Sölvesborgs hamn har utvecklats i kapitel 3 Mark- och vattenanvändning, vilket är positivt. Region Blekinge delar kommunens skrivningar att det finns stor potential att öka godsflödet på järnväg när Sydostlänken är klar och om kapacitetsförbättringar sker på Blekinge kustbana och järnvägsnätet i södra Sverige i stort.

Vidare delar vi fortsatt kommunens ställningstaganden och ambitioner kring gång- och cykelvägar i översiktsplanen. Det är av stor vikt att binda samman befintliga och nya gång- och cykelvägar i takt med att nya bostads- och verksamhetsområden planeras. Det är även viktigt att planera för så gena och så komfortabla cykelstråk som möjligt och så tidigt som möjligt i genomförandet av planeringen. Konflikter med gator som gång- och cykelvägen ska passera i plan måste undvikas så långt det är möjligt. Belysta cykelvägar eller indirekt belysta förlänger cykelsäsongen under året. Region Blekinge är i full gång med att revidera den regionala

cykelstrategin (kommer heta regional cykelplan) och tar gärna en fortsatt dialog om utvecklingen av regionala cykelstråk i kommunen.

Utveckling av kollektivtrafiken

Region Blekinge har både uppdrag som regional kollektivtrafikmyndighet med ansvar för den långsiktiga utvecklingen av kollektivtrafiken, samt genom Blekingetrafiken även ansvar för den mer operationella delen med allt från planering av tidtabeller och hållplatslägen till upphandling av kollektivtrafik. Följande medskick kan kommunen ha med sig i det kommande planarbetet, både vad gäller översiktsplaneringen och i den efterföljande detaljplaneringen och kommande trafikplanering i kommunen.

För att kollektivtrafik ska vara attraktiv så behöver det finnas en fördel för att människor i större utsträckning ska välja kollektiva färdmedel. Fördel kan vara prioritet i gaturummet eller att målpunkter nås enklare med buss än med bil, exempelvis att bussen har hållplatser som ligger bättre till än parkeringsplatserna för bilen. Förenklat kan man dela upp kollektivtrafikresenärer i två grupper, de som inte har ett alternativ (barn, ungdomar, människor utan körkort eller bil) och de som av olika anledningar väljer att resa kollektivt trots möjligheten att resa på andra sätt. När man gör kollektivtrafiken tillräckligt attraktiv för den grupp som har alternativ så är kollektivtrafiken riktigt bra. Först då kan en förflyttning från bilen som färdmedel till kollektivtrafik uppnås. Det kan ske genom att kollektivtrafiken ges fördelar (egna körfält och hållplatser nära målpunkter).

Översiktsplanen lyfter att kollektivtrafiken i kommunen ska vara effektiv, smidig och pålitlig. Blekingetrafiken är särskilt positiva till kommunens intentioner att ny bebyggelse byggs utifrån befintliga stråk och befintliga strukturer. Översiktsplanen lyfter även att lokalisering av skolor och förskolor ska utgå från närhet till bland annat bostäder och kollektivtrafik. Blekingetrafiken delar detta ställningstagande. För att underlätta resande för elever på en fri skolmarknad och för att kunna erbjuda en tät kollektivtrafik är lokalisering av skolor till noder en förutsättning.

Vidare delar Blekingetrafiken kommunens ställningstagande att nya bostäder som är tillgänglighetsanpassade ska placeras i närheten till service, kollektivtrafik, grönområden och aktiviteter. Människor som bor i tillgänglighetsanpassade bostäder är ofta grupper som har sämre tillgång till bil eller ens har körkort. Genom en klok planering av dessa bostäder så kan grupper som annars ha svårt att förflytta sig nå ett betydligt större omland utan att ha tillgång till bil. Tillgång till kollektivtrafik (i kombination med utvecklade gång- och cykelvägar) ökar svaga gruppers möjligheter att förflytta sig och bidrar på så sätt till ett mer jämlikt samhälle.

Hälsöfrämjande samhällsplanering

Precis som i samrådshandlingen vill Region Blekinge återigen framföra vikten av att hälso- och sjukvård, som är ett av regionens ansvarsområden,

beaktas i tidigt skede i samhällsplaneringen. Vård och hälsa är en strategiskt mycket viktig fråga kopplad till andra primära behov i samhällsbyggnadsprocessen. Placering och utformning av vårdens framtida miljöer utgör en viktig del i en tillgänglig och attraktiv boendemiljö. Tillgänglig och högkvalitativ vård har stor betydelse för människors hälsa, samt möjligheten att erbjuda attraktiva arbetsplatser och skapandet av ett jämlikt samhälle. Dessa perspektiv hade varit önskvärt att lyfta in tydligare i avsnitt 3.2.11 Vård och omsorg.

En av Boverket genomförd omvärldsanalys av nuläget i Sverige visar att vården och dess byggda miljöer idag står inför helt nya behov och stora utmaningar. En stor bakomliggande faktor är kopplad till bland annat demografiska förändringar och ökat förändrat vårdbehov, som ställer krav på en förnyad sammanhållen vårdprocess som även påverkar placering och utformning av vårdlokaler.

SKR´s nationella omställningsprocess ”Nära vård” betonar att vården ska bedrivas proaktivt i stället för reaktivt. Drivkrafterna nedan kräver en förändring av samhällsplaneringen. Det fordras en medveten och gemensam samhällsplanering med fokus på hälsoeffekter. Fokus ska utgå ifrån följande:

- Att skapa förutsättningar för ett mer hälsofrämjande samhälle.
- Att individer ska ges förutsättningar att uppnå bästa möjliga hälsa och är rustade att nå sin fulla potential.
- Valfungerande och behovsanpassade välfärdstjänster.

Kommunens kommentar

Det påtalade ställningstagandet i avsnitt 3.2 samt texten till utvecklingsinriktningarna utvecklas och kompletteras enligt Region Blekinges förslag.

Planbeskrivningen kompletteras med information om energins betydelse och den gröna omställningen för de trender som kommunen identifierat som avgörande för samhällsutvecklingen. Avsnittet om vård och omsorg har uppdaterats med en skrivning om placering och utformning.

3.1.4 Region Skåne

Region Skåne välkomnar möjligheten att få ta del av granskningshandlingen för Sölvesborgs kommuns översiktsplan 2050. Som gränskommun mot Skåne finns det många frågor där planeringen i Sölvesborgs kommun berör och berörs av Skåne. Dessa kan gynnas av ett utökat samarbete över regiongränsen inte minst kopplat till kollektivtrafik och transportinfrastruktur samt elförsörjning.

Region Skåne har tidigare yttrat sig i översiktsplanens samrådsskede, yttrande daterat 2022-07-14. De synpunkter som Region Skåne då framförde har tillgodosetts. Region Skåne vill framhålla planförslaget som

väl genomarbetat och tydligt vad gäller kommunens framtidsbild, i övrigt har Region Skåne inga kvarvarande synpunkter.

I handläggningen av detta ärende har avdelningen för regional utveckling genom enheterna för regional planering, miljö och hälsa samt transport och infrastruktur samt Skånetrafiken deltagit. Beslut fattas med stöd av regionala utvecklingsnämndens beslut 2023-02-17 § 19.

Kommunens kommentar

Noteras.

3.1.5 Svenska kraftnät

I samrådsyttrandet från den 8 september uppmärksammade Svenska kraftnät kommunen på att det inte finns några ledningar tillhörande transmissionsnätet för el inom kommunens landområde i dagsläget men att det finns sjökablar som går till Polen i kommunens vattenområde (se kartan nedan). Svenska kraftnät anser att de bör finnas med i markanvändningskartan tillhörande översiktsplanen.



Kommunens kommentar

Sjökablar enligt ovan läggs till i kartan tillhörande avsnittet 3.2.5 Teknisk försörjning där även regionala kraftledningsnätet redovisas. För vattenanvändningen i havsområdet är det Havsplanen som fortsatt gäller.

3.1.6 E.ON Energidistribution AB (E.ON)

E.ON har tagit del av kommunens granskningsförslag på ny översiktsplan Sölvesborg 2050. E.ON noterar att de synpunkter som E.ON lämnat i tidigare svar har tagits emot och planen omformulerats efter dessa. E.ON har i detta läget inga ytterligare synpunkter kring förslaget.

Kommunens kommentar

Noteras.

3.1.7 Skogsstyrelsen

Vi vill uppmärksamma er på att sedan översiktsplanen skrevs kan nya områden ha skyddats som biotopskyddsområden och naturvårdsavtal eller identifierats som nyckelbiotoper.

Aktuella uppgifter om miljövärden i skogen, finns på www.skogsstyrelsen.se/skogensparlor. Dessa register fylls kontinuerligt på med nya områden.

Om biotopskyddsområden beslutade av Skogsstyrelsen, berörs av åtgärder som riskerar skada naturvärden inom dessa ska en ansökan om dispens skickas in till Skogsstyrelsen.

Kommunens kommentar

Ovan angiven information återfinns under punkten 4.2.3 Skyddad natur i granskningsförslaget.

3.2 Grannkommuner

3.2.1 Karlshamns kommun

Beslut

att anta förvaltningens remissvar avseende översiktsplan Sölvesborg 2050 – granskningsversion, Sölvesborgs kommun, som kommunstyrelsens eget.

Sammanfattning

Syfte

Syftet med Sölvesborgs kommuns översiktsplan är att:

- Stärka kommunens attraktionskraft, ha en positiv anda, skapa förutsättningar för långsiktig tillväxt och utveckling och främja en god livsmiljö.
- Utgöra underlag och innehålla tydliga riktlinjer och rekommendationer för kommande detaljplanering, lovgivning och ärendeprövning inom kommunen och för andra myndigheter.
- Förstärka centralortens betydelse för kommunen men även tätorternas och landsbygdens styrkor och möjligheter.
- Tydliggöra långsiktiga investeringsbehov och vägleda inför prioritering av utbyggnaden av infrastruktur, service, bostäder och annan samhällsviktig verksamhet.
- Ge stöd för att sätta enskilda beslut i ett större sammanhang så att kommunens planering effektiviseras. Med en väl genomarbetad, förankrad och aktuell översiktsplan kan även oförutsedda förändringsanspråk hanteras i ett helhetsperspektiv.

Mellankommunala intressen

Vidare listar kommunen viktiga mellankommunala intressen;

- Kommunikationer
- Vattenfrågor
- Kommunalförbund och gemensamma bolag
- Vindbruk
- Naturvärden och ekosystemtjänster
- Turism
- Handel, arbetsmarknad och näringsliv
- Riskhantering och riskbedömning
- Materialförsörjning
- Miljö kvalitetsnormer

Våra kommuner har samarbeten i flera av ovanstående punkter och Karlshamn ställer sig fortsatt positiv till att stärka detta samarbete i framtiden.

Tillagda viktiga mellankommunala intressen efter samrådsskedet är:

- Riskhantering och riskbedömning
- Materialförsörjning
- Miljö kvalitetsnormer

Karlshamns kommun anser att tillagda punkter för viktiga mellankommunala intressen är bra och ser fortsatt positivt på förstärkt mellankommunalt samarbeten.

Specifika mellankommunala frågor med Karlshamns kommun identifieras som – Väg E22, Blekinge kustbana (järnväg), Sydostleden (cykel), kollektivtrafik, cykelvägar, farleder, kust- och havsplanering, utbildning, avfallshantering, räddningstjänst, miljöförbund, handelsetableringar, vindkraft, hamn, landsbygdsutveckling, turism, arbetsmarknad och utvecklingsfrågor kring Björkenäs och Pukavik.

Karlshamns kommun håller med angående de specifika mellankommunala frågor som identifierats av Sölvesborg.

Karlshamns kommun har i övrigt inget att erinra mot förslaget till ny översiktsplan för Sölvesborgs kommun 2050.

Kommunens kommentar

Noteras.

3.2.2 Olofströms kommun

Beslut

Olofströms kommun har ingenting att erinra mot Sölvesborgs kommuns översiktsgranskning och lämnar därför yttrande enligt nedan.

Bedömning

Kommunens synpunkter i samrådet bedöms ha beaktats och inkorporerats (inarbetats) i det nya förslaget till översiktsplan. Kommunen har således inget att erinra granskningsförslaget.

Kommunens kommentar

Noteras.

3.2.3 Bromölla kommun

Kommunstyrelsen beslutar att avstå från ytterligare yttrande rörande Sölvesborgs översiktsplan då inget nytt föreligger.

Kommunens kommentar

Noteras.

3.3 Kommunala bolag

3.3.1 Västblekinge miljö AB, VMAB

VMAB vill framföra följande redaktionella påpekande:

Under 3.2 planeringsgrunder, Avfallshantering

- Meningen ” År 2024 övergår insamling av hushållsavfall med producentansvar till kommunerna.” är fel formulerad, rätt ska vara: *År 2024 övergår ansvaret för insamling av förpackningar från hushåll till kommunerna.*
- Meningen ” Sölvesborgs kommun ingår i VMAB (Västblekinge Miljö AB) som ägs tillsammans med Olofströms och Karlshamns kommuner.” är fel formulerad, rätt ska vara *Sölvesborgs kommun äger tillsammans med Olofströms och Karlshamns kommuner VMAB (Västblekinge Miljö AB), bolaget ansvarar för hantering av avfall under kommunalt ansvar.*
- Meningen *Kommunen har fyrfackssystem för avfallet och hushållsavfallet blir till biogasbränsle, som används i renhållningsfordon samt säljs till närliggande biogasstationer.* är fel formulerad, rätt ska vara *Kommunen har fyrfackssystem för insamling av kommunalt avfall varav matavfallet blir till biogasbränsle, som används i renhållningsfordon samt säljs till närliggande biogasstationer*

I övrigt har VMAB inget att framföra.

Kommunens kommentar

Texten om avfallshantering i planbeskrivningen revideras enligt ovan.

3.3.2 Sölvesborg energi

Kartskiktet med verksamhetsområden (VO) är ofullständigt och inte uppdaterat. Här behövs det en uppdatering av namnen på kartskikten och områdena behöver uppdateras. Exempel på fastighet och område som är felaktiga är Siretorp 2:10 (Birgers område) och Sandviken.

Kartskiktet med förslag till vattenskyddsområden (VSO) saknar tertiär zon eller är i en färg som inte syns i kartunderlaget.

En uppdatering i kartskiktet med skyddszoner på 300 meter runt Vassbäddarna och även runt reningsverken. Detta behövs i kartunderlaget för existerande verksamhet och inför framtida planer.

Kommunens kommentar

Informationen om verksamhetsområden har inhämtats från Sölvesborg energi. Kartan uppdateras med senaste information.

Kartan visar samtliga zoner för vattenskyddsområden. Den tertiära zonen redovisas endast med gränslinje. Detta ses över till antagandehandlingen.

Skyddszon kring reningsverken redovisas på kartan tillhörande punkt 4.5 Miljö, säkerhet och risker. Det redovisas också som eget lager i Granskningskartan under Riksintressen, värden och hänsyn/Miljö, säkerhet och risker/Reningsverk skyddsavstånd 300 m.

3.3.3 Räddningstjänsten Västra Blekinge

Räddningstjänsten ser fram emot goda framtida dialoger gällande klimatanpassningsåtgärder och framtida placering av brandstationer.

Då våra synpunkter under samrådet har bemötts och inarbetats i planbeskrivningen har Räddningstjänsten inget mer att erinra.

Kommunens kommentar

Noteras.

3.4 Politiska partier

3.4.1 Vänsterpartiet

Först vill vi tacka för ett enormt fint granskningsförslag till ny ÖP för kommunen. Stort plus att den numera finns digitalt!

Vi i vänsterpartiet vill lämna följande synpunkter under granskningen av ÖP:

Vi har inget att yttra oss om gällande följande områden:

-Ysane, Krokås, Stibvägen, Torsö, Mörby, Falkvik

För följande områden vill vi lämna synpunkter:

-Mjällby: Vi önskar ett tydligare centrum, gärna med högre bostäder och förtätning i lucktomter. Viktigt att värna grönområden.

- Lörby: Bygga på lucktomter
- Gammalstorp: Ser gärna bostäder vid fotbollsplanen
- Kylinge/Högtofta: ser gärna nya bostäder centralt runt/vid skolan.
- Sandbäck: ok att bygga enbostadshus.
- Pukavik: ok med havsnära boenden gärna med servicebyggnad.
- Norje: Främst fortsättning och utveckling av befintliga verksamhetsområden. Positiva till fler bostäder.
- Hosaby: ok att bygga i lucktomter
- Hällevik: positiva till utveckling med fler aktiviteter runt Strandvallen. Är försiktigt positiva till utveckling runt Hanöhus. Positiva till att bebygga "rökeritomten"
- Sölve: vi ser gärna spänger runt dammarna. Värna naturvärden och djur är viktigt.
- Hjortakroken: Nej till bostäder längs med Blekingevägen, nej till västra Hjortakroken, men basebollplanen kan bebyggas om basebollklubben erbjuds annan mark som de accepterar.
- Ynde: Ridhuset och hundklubben ska ligga kvar med tillhörande betesmarker. Ok med wildernesscentra vid Yndegården. Inget annat industriområde.

Kommunens kommentar

Kommunen noterar att Vänsterpartiet ställer sig positiva till föreslagen utveckling och utbyggnadsområden i Mjällby, Lörby, delar av Gammalstorp, Kylinge/Högtofta, Sandbäck, Pukavik, Hosaby och Hällevik.

Norje – föreslagen utbyggnad av nya verksamheter i södra delen är helt beroende av föreslagen ny anslutning till väg E22.

Sölve – Enligt beslut 2016 gäller nuvarande täktillstånd till 2026-12-31. Återställningsplan för området finns med i beslutet.

Hjortakroken och Ynde – synpunkterna kring föreslagna utbyggnadsområden noteras. Basebollplanen är inte utpekad för nya bostäder utan ligger med i befintlig bebyggelsestruktur.

3.5 Föreningar, organisationer och företag

3.5.1 Eolus Vind AB

Eolus Vind AB tycker att det är bra att kommunen ställer sig positiv till havsbaserad vindkraft, men vill understryka värdet av att även bibehålla tidigare utpekade områden för riksintresse för energiproduktion på land. Vi ser att det södra riksintresseområdet, som i dagsläget är ianspråktaget för energiproduktion, är ett viktigt tillskott av förnybar energi till Sölvesborgs kommun och Sverige i stort. Att i kommande översiktsplan inte behålla

detta område som utpekats som särskilt lämpligt för energiproduktion innebär en risk att gå miste om framtida förnybar energi. Eolus Vind har uppfört totalt tolv vindkraftverk inom eller i direkt anslutning till det södra området, med en årlig produktion om totalt cirka 36 GWh, vilket motsvarar hushållsel för drygt 7000 villor. Potentialen för att med modern teknik få en betydligt större mängd energi från området är stor. Som ett resultat av teknikutvecklingen kan en enda modern turbin producera nästan lika mycket under ett år som de nio befintliga vindkraftverken placerade inom det södra riksintresseområdet. Området skulle alltså i framtiden kunna stå för en betydande andel förnybar energiproduktion. Eftersom området dessutom i sin helhet utgörs av brukad och värdefull åkermark som bör bevaras ur försörjningssynpunkt och som dessutom i dagsläget samexisterar med vindkraften finns inget som vare sig nu eller i framtiden pekar på andra motstående intressen som skulle kunna motivera att ta bort riksintresset för energiproduktion här.

Kommunens kommentar

Området för energiproduktion på Vesan (obj.id. 268/obj.id_2013 273) pekas inte ut på grund av områdets oklara framtidsförutsättningar utifrån sin låglänta placering i förhållande till havsnivåhöjningarna.

Det södra landområdet på Listerlandet utgörs av mycket god jordbruksmark som prioriterats för odling. Här finns redan vindkraftverk uppförda. En framtida fortsatt kombination är möjlig och önskvärd genom generationsväxling av befintliga vindkraftverk, vilket förtydligas. De olika landbaserade områdena tydliggörs vid omnämmandet i planbeskrivningen.

3.5.2 Skanova AB

Skanova önskar i ett tidigt skede medverka i planarbetet, det vill säga när detaljplanearbete påbörjas, för att få med befintliga ledningar i planeringsunderlaget. På så sätt kan oförutsedda hinder i planeringen som berör Skanovas nät undvikas för att få en smidigare och snabbare planprocess.

Om så önskas kan ledningarna skickas digitalt i dwg-format för att infogas på planeringsunderlaget. Kontakta ledningskollen.se

För ledningssamordning kontakta Nätförvaltningen.

Kommunens kommentar

Informationen skickas vidare till kommunens planarkitekter som arbetar med detaljplanering.

3.5.3 Hyresgästföreningen Sölvesborg-Olofström

Hyresgästföreningen Sölvesborg-Olofström är positiv till stora delar av Sölvesborgs översiktsplan men lämnar följande synpunkter och frågor:

- Tillgången till bostäder med rimliga hyror är viktiga för kommunens tillväxt. Allmännyttan i kommunen bör ha en framflyttad position i arbetet

att främja detta. De kan också bidra med att skapa goda livsmiljöer där lekplatser, fruktträd och bärbuskar och mötesplatser säkerställs för kommunens invånare. När investeringsstöd erbjuds av staten är det viktigt att allmännyttan använder detta.

- Allmännyttan, som är kommunens främsta verktyg för att sköta sitt bostadsförsörjningsansvar, behöver noggrant väga storleken på de lägenheter de bygger för att skapa kostnadseffektivitet för hyresgästerna när byggnationskostnaderna är höga. Stora lägenheter för en-personshushåll är oerhört svåra att hyra ut.

- Vi noterar att kommunen kraftigt minskat antalet lekplatser i det offentliga rummet. Vi lyfter fram att goda lekmiljöer är viktiga för barns motoriska förmågor och bör prioriteras i bostadsnära miljöer.

- Det är viktigt att översiktsplanen också tar hänsyn till civilsamhälle och föreningsliv. Vi saknar skrivningar om hur kommunen ska arbeta för att säkerställa lokaler, mötesplatser och aktivitetsytor för föreningsliv?

- Planen tar inte upp säkerhetsfrågan skyddsrum. Det kan hända att detta finns i andra dokument – men Hyresgästföreningen lyfter betydelsen av att kommunens säkerhetsarbete också tar hänsyn till frågan om fungerande och tillgängliga skyddsrum.

- 2023 borde det vara rimligt att alla invånare kan sortera sitt avfall hushållsnära. Hyresgästföreningen ser att så inte är fallet. Hur driver kommunen denna utveckling framåt?

- Energieffektivitet är viktigt - men kommunen får inte låta detta gå ut över tryggheten i bostadsområdena. Belysning är viktigt och behöver prioriteras fortsatt.

- Vi ser att avsaknaden av ordentliga parkeringsytor i anslutning till kommunens skolor gör att fordon parkeras i närliggande bostadsområden där gångvägar och andra ytor blockeras och skapar framkomlighetsproblem.

Vi vill avslutningsvis nämna att vi värdesätter möjligheten att föra en dialog med kommunen om dess utveckling och planering och hoppas att Hyresgästföreningen finns med som remissinstans även fortsättningsvis när det gäller detaljplaner, översiktsplaner och dokument som tar ut riktningen i arbetet med bostadsförsörjningsansvaret.

Kommunens kommentar

Avsnittet "Bostäder för alla" kompletteras med allmän information kring rimliga hyror och storlek på lägenheter även om det inte är något som regleras i översiktsplanen.

Lekplatserna i kommunen behandlas i en egen utredning. Det finns ingen intention i översiktsplanen att antalet lekplatser ska minska.

I samband med utveckling av vårt samhälle är det viktigt att skapa förutsättningar för en god livsmiljö, vilket också poängteras i översiktsplanen. Det innefattar bland annat fritidsaktiviteter. Lokaler och utrymmen innefattas i såväl bostadsområden som mångfunktionell bebyggelse och verksamhetsområde beroende på användning och omgivningspåverkan. Utrymme för föreningarna poängteras bland annat i områdesbeskrivningarna för serviceorterna.

Skyddsrum tas översiktligt upp i avsnittet 4.5.9 Civil beredskap.

I några fall i kommunen finns flerbostadshus som inte har utrymme till sortering av avfall inom egen fastighet. Av den anledningen kommer de allmänna återvinningsstationerna att finnas kvar tills dess att andra möjliga lösningar finns för hushållsnära insamling. Kommunen arbetar med att hitta lösningar för detta tillsammans med det kommunala avfallsbolaget Västblekinge Miljö AB (VMAB).

Belysning lyfts som en viktig faktor för tryggheten i samhället i avsnittet ”3.2.8 Social hållbarhet”.

I samband med detaljplaneläggning av Furulundsskolan och Markgatans förskola gjordes en parkeringsutredning. Föreslagna åtgärder har inte genomförts ännu. Fler parkeringsmöjligheter vid Bokelundsskolan och Svarta Led håller på att utredas.

3.5.4 Sölvesborgs brukshundsklubb

En av de stora fördelarna med att bo i Sölvesborgs kommun är närheten till naturen. Vi tycker därför att ett industriområde på den plats där bland annat Sölvesborgs brukshundsklubb och Sölvesborgs ridklubb ligger är en negativ utveckling av vår kommun. Vi skulle helst se att vi kan fortsätta att bedriva vår verksamhet på samma plats som vi gör i nuläget. En av fördelarna med den placering vi har i dag är att våra medlemmar kan ta sig hit utan bil, vilket är särskilt positivt för medlemmarna i Sölvesborgs hundungdom.

Om en förflyttning trots allt blir aktuell för oss behöver vi ha en liknande anläggning. Vi är i dag tre föreningar - Sölvesborgs brukshundsklubb, Sölvesborgs hundungdom och Risen i Syd - som bedriver vår verksamhet på samma yta och en träningsyta på minst 20 000 m² är därför ett måste. Förutom träningsyta har vi, genom Risen i Syd, tolv stycken husvagnsplatser (med el), vilket är viktigt för att kunna bedriva läger- och tävlingsverksamhet. Dessa behöver vi således också utrymme för, liksom parkeringsmöjligheter för ett större antal bilar. Utöver det behöver vi hjälp med flytt av klubbstuga, alternativt hjälp med en ny. Vi behöver även flytta vår träningshall, då den är en investering som gjordes på medlemmarnas initiativ för några år sedan och som vintertid är viktig för bland annat vår kursverksamhet.

På Sölvesborgs brukshundklubb förekommer olika former av hundträning, bland annat lydnad, rallylydnad och agility och hundskall från glada hundar förekommer ofta. Vi bedriver även mentaltester, vilket är viktigt för att vi ska ha sunda hundar i samhället. Tjänstehundsverksamhet förekommer också hos oss. Något som är viktigt för den svenska krisberedskapen, då den är en del av det svenska totalförsvaret. I samband med både mentaltester och tjänstehundsverksamhet förekommer skott, vilket gör att vår verksamhet inte är lämplig för tätt inpå bebyggelse. Dessa aktiviteter innebär dessutom att vi är i behov av närliggande skog, för att kunna bedriva den typ av verksamhet.

Vid en förflyttning bör anläggningen ligga på sådant avstånd att våra yngre medlemmar kan ta sig dit på egen hand. Men samtidigt lite avskilt för att inte allmänheten ska störas av varken hundskall eller skott. En sådan plats skulle exempelvis kunna vara skjutbanan i Ynde.

Kommunens kommentar

Området är utpekat som verksamhetsområde, med större innebörd än industriområde. Ridklubben och brukshundklubben är verksamheter som inryms i ändamålet verksamhetsområde. Eftersom översiktsplanen tar sikte på 2050 har området pekats ut som ett utvecklingsområde. Klubbarna utgör värdefulla verksamheter för Sölvesborgs invånare och innan marken kan tas i anspråk för annan typ av verksamhet måste ny mark för klubbarnas fortlevnad säkerställas. En lämplig lokalisering ska kommuniceras med berörda verksamheter. Tillgängligheten för bland annat barn är en mycket viktig aspekt som även lyfts i barnkonsekvensanalysen.

3.5.5 Snapphanarnas ryttarförening

Med anledning av granskningsförslaget på översiktsplanen för Sölvesborgs kommun (Sölvesborgs ÖP 2050) så vill Snapphanarnas Ryttarförening lämna följande synpunkter.

Snapphanarnas Ryttarförening är en ideell Ryttarförening som äger fastigheten Sölve 1:31. På fastigheten har föreningen sin anläggning avsedd för ridning. Anläggningen omfattar både ridhus med ridbana, klubbrum och cafeteria samt ridbanor utomhus. Utomhusbanorna består av tävlingsbanor med gräs och paddex- och grusbanor. Vi har även en stor parkering för bilar och transporter.

Snapphanarnas Ryttarförening är en ideell ryttarförening som är ansluten till Svenska Ridsportförbundet. Föreningen grundades 1965 och har varit baserad på fastigheten i Sölve sedan i början på 1980-talet. Föreningen bedriver verksamhet för medlemmar med egen häst. Verksamheten består i att tillhandahålla träningar, clinics och tävlingar i Svenska Ridsportförbundet grenar. Främst hoppning, dressyr, Working Equitation och sportkörning.

Snapphanarnas Ryttnärförening värnar framför allt om att barn och ungdomar skall ha möjlighet att utvecklas inom ridsporten och få utbildning i de olika grenarna inom ridsporten när man har egen häst. Träffa andra barn och ungdomar och känna gemenskap genom föreningslivet. Att utvecklas och växa i en förening. Man får möjlighet att kunna rida och träna under vinterhalvåret när marken är frusen och hård. Utövarna är till största delen barn och ungdomar vilka dessutom är övervägande andel flickor.

Som förening erbjuder vi ett betydligt billigare alternativ än de privata ridhusen som finns i uppförda i kommunen och vi är dessutom anslutna till Svenska ridsportförbundet och samarbetar med RF SISU Blekinge för att främja föreningslivet.

Som enskild medlem hos Snapphanarnas Ryttnärförening kostar det under 240 kr i månaden att utnyttja hela vår anläggning när man vill. Privata ridhus kostar nästan lika mycket för en enstaka gång man är där med egen häst. Snapphanarnas Ryttnärförening främjar, så att alla som har egen häst och vill träna, skall ha ekonomisk möjlighet att göra det.

Snapphanarnas Ryttnärförening arrangerar vid ett flertal tillfällen under året tävlingar där ryttare från föreningar och klubbar inom ca 15 -20 mils radie kommer till oss och tävlar.

Snapphanarnas Ryttnärförening hyr även ut anläggningen till icke medlemmar för andra ändamål än ridning, tex brukar ridhuset hyras ut för utställning av hundar.

Granskningsförslaget

1. I granskningsförslaget anges att Ridhuset i Sölve är en ridskola.

Detta påstående är felaktigt. Snapphanarnas Ryttnärförening bedriver inte ridskoleverksamhet. Föreningen har inga egna hästar utan det är medlemmarna som kommer till anläggningen med egen häst för att träna i organiserad träning eller enskilt på egen hand. För att vara en ridskola krävs det bli uppstallade hästar (som används i ridskoleverksamhet) avlönad personal.

- Uppgiften om att föreningen/anläggningen är en ridskola ska strykas.

2. Det anges att "ridskolan" ska omlokaliseras.

Snapphanarnas Ryttnärförening äger fastigheten Sölve 1 :31. Det inte förts någon dialog med föreningen angående förslag om omlokalisering. Varken under den första lagstadgade remissrundan 23 maj - 31 augusti 2022 eller senare.

Föreningen är nöjd med sin lokalisering, som upplevs som lättillgänglig för medlemmar och besökare. Den ligger centralt till för medlemmarna i Sölvesborgs kommun. En stor del av föreningens intäkter kommer ifrån reklamskyltar. Det är viktigt för föreningen att ha ett bra skyltläge.

- Uppgiften om att verksamheten ska omlokaliseras ska strykas.

3. Det står i granskningsförslaget att hänsyn måste tas till vattendrag och ett förtydligande gällande eventuell gödsel som blir av hästar.

Föreningen har som policy att det inte får ligga kvar någon gödsel på marken, utan den skall alltid plockas upp när man ridit färdigt och läggas i en container som finns på anläggningen. Detta följs av medlemmarna.

4. Vidare står det att typkod för fastigheten Sölve 1:31 ska ändras från jordbruksfastighet till industrifastighet.

Vi motsätter oss ändring av typkod för fastigheten. Eftersom vi sedan 1980-talet har bedrivit verksamhet med hästar. Det kan inte uteslutas att det kan vara en nackdel för föreningen att plötsligt bedriva verksamhet på industrimark istället för på jordbruksmark. Det gäller både vad som ev kan anses vara störande kan vara störande för föreningens del och för vad som grannfastigheter får anses tåla från vår anläggning.

- Vi motsätter oss att fastigheten klassificeras som industrifastighet.

Kommunens kommentar

Informationen i översiktsplanen uppdateras till ryttaförening istället för ridskola.

Innan översiktsplanarbetet påbörjades träffade kommunen den dåvarande styrelsen för att diskutera föreningens syn på en eventuell framtida flytt. Dessa diskussioner landade inte i något konkret förslag, men tanken levde vidare i översiktsplanarbetet.

Föreningen utgör en verksamhet och området pekats därför ut som verksamhetsområde i översiktsplanen. Området har pekats ut som ändrad användning i granskningsförslaget vilket revideras till pågående användning till antagandehandlingen. Som föreningen påtalar har fastigheten ett bra skyltläge i kommunen, med direkt koppling till befintlig byggnation och infrastruktur. Fastigheten ses därmed som ett värdefullt område för fortsatt verksamhet, vilket ger föreningen goda möjligheter att sälja fastigheten den dag föreningen inte vill vara kvar.

De hänsyn som angavs för området i granskningsförslaget var kopplat till att området skulle tas i anspråk för ny verksamhet och gällde ett större område, som sträcker sig ner till vattendraget i söder. Informationen angående fastigheten uppdateras i samband med att området revideras enligt ovan.

Typkoder för fastigheter regleras av lantmäteriet och påverkas inte av översiktsplanen.

3.5.6 Naturskyddsföreningen

Röd text är citat hämtade från översiktsplanen. Text i kursiv stil är utdrag från andra kommuners hemsidor, myndigheters rapporter mm, källhänvisning inleder dessa stycken. I något fall finns källhänvisning efter stycket.

1. Naturvärden, miljö- & klimatpåverkan

Synpunkter vid (all) exploatering:

- Hur säkerställa att tillräckliga inventeringar görs?
- Hur kommer inventeringarna kravställas? Kompetens, tid på året etc.
- Hur fattas beslut om vilka arter som ska inventeras?

Kanehall pekas ut som möjligt område att exploatera med ett mindre antal bostäder.

- Hur är detta förenligt med områdets höga naturvärden och nyckelbiotop?

Innerhamnen (kring silon)

- Finns det en plan för att sanera och utveckla området kring silon?

Att sanera området vore en insats såväl för vår närmiljö som vår natur, inte minst för framtida Sölvesborgare.

Om området kan användas för bostäder skulle vi spara värdefull natur, grönområden och jordbruksmark i kommunen och samtidigt få ett mycket attraktivt bostadsområde där man skulle kunna anpassa bostäder för att passa både unga vuxna och äldre, vilka pekas ut som särskilt viktiga i översiktsplanen.

”Exploatering ska styras till platser där natur- och rekreationsvärden och ekosystemtjänster inte påverkas negativt. Om exploateringen ändå ska genomföras på en plats där olika funktioner påverkas ska kompensationsåtgärder bidra till att förlorade värden kompenseras.”

- Vilka verktyg använder kommunen för att säkerställa att tillräckliga kompensationsåtgärder genomförs?
- Hur följs dessa åtgärder upp?
- När beräknar man att en kompensationsåtgärd verkligen kompenserar ett exploaterat område? Finns det riktlinjer som hjälper till att avgöra rimligheten i exploatering/kompensation? Ge exempel om möjligt.
- Kompenserar man olika aspekter, biologisk mångfald, klimatpåverkan m.fl.?
- Planerar man för ”worst case” inom alla områden? Om ja inom livsmedelsproduktion, hur resonerar och argumenterar man för att ändå peka ut jordbruksmark som möjlig att exploatera? En snabb utblick i omvärlden, med förödande krig, instabilitet och hotande klimatförändringar fordrar att man tvärt emot att minska ytan jordbruksmark måste tänka om och istället utöka inhemskt jordbruk. Detta är bara ett av många argument för att stryka de

delar av översiktsplanen som öppnar upp för exploatering av jordbruksmark. Även mark som ligger i träda och gjort det under längre tid bör behandlas varsamt, det är kanske här vi måste odla framtidens mat, eller säkra livsviktiga ekosystemtjänster och biologiska mångfald.

Förslag: NiS rekommenderar att Sölvesborgs kommun upprättar en särskild handlingsplan för biologisk mångfald.

Kommunens kommentar

Vid upphandling av inventeringar ställer kommunen krav på att SIS-standard ska följas. Förfrågningsunderlag tas fram med hjälp av sakexpertis inom kommunorganisationen och med stöd av Länsstyrelsen.

Området längs Svenstorpsvägen ligger i direkt anslutning till en nyckelbiotop. Området är delvis ianspråktaget för lekplats. Vid kommande detaljplanering måste eventuell påverkan på nyckelbiotop och naturvärden utredas, vilket även anges i översiktsplanen för det enskilda området.

Innerhamnen är detaljplanelagt med intentionen att utvecklas till en ny stadsdel med såväl bostadsbebyggelse och verksamheter som allmän plats park och torg. Ca 400 lägenheter beräknas kunna byggas inom området. En plan för hur markföroreningarna inom området ska hanteras håller på att tas fram i samverkan med länsstyrelsen.

Kommunen har tagit fram en vägledning med checklista för kompensationsåtgärder för ekosystemtjänster som används i samhällsplaneringens alla skeden. Denna vägledning har delgivits naturskyddsföreningen via ordföranden. Arbetet med kompensationsåtgärder i PBL är relativt nytt i kommunen och än så länge har inga åtgärder till följd av exploatering gjorts. Andra typer av kompensationsåtgärder utifrån Miljöbalken har dock utförts. Exempelvis har kommunen anlagt grodtunnlar i samband med att bostadsområdet vid Ljungaviken och Ljungaviksvägen byggdes. Det har gjorts faunadepåer i olika skogsområden och det har byggts mulmholkar i parker. Utöver det har kommunen arbetat med frivillig kompensation såsom högstubbar och faunadepåer även i parkmiljöer samt uppsättning av uggleholkar för att kompensera grova träd som har fallit eller fått tas bort.

När kompensationsåtgärderna beräknas kompensera exploateringen beror på val av åtgärd. Genom framtagna vägledning identifieras ett områdes olika värden och förslag till åtgärder för dessa tas fram. Kommunen är medveten om att effekterna kan vara svåra att bedöma, men det är inte incitament för att inte försöka. Vissa åtgärder ger kanske inte önskad effekt, medan andra kan resultera i effekter som inte kunnat förutses.

De senaste åren har ianspråktagande av jordbruksmark lyfts allt mer som en viktig fråga i samhällsplaneringen. I vissa delar av kommunen är ett ianspråktagande av jordbruksmark det enda alternativet för att kunna

möjliggöra en utveckling av samhället. Två viktiga intressen ställs då mot varandra och ett resonemang kring samhällsnyttan med exploateringen måste föras. Till viss del kommer även äganderätten in i frågan, där den enskilda fastighetsägaren har beslutanderätt över sin egendom.

I översiktsplanarbetet har behovet av en kommunövergripande naturvårdsplan/grönplan identifierats. Denna skulle med fördel innehålla en handlingsplan för biologisk mångfald.

2. Jordbruksmark:

”Kommunen är dock i stort behov av mer företagsmark, vilket nästan uteslutande tillgodoses på jordbruksmark ”

Utdrag från ”Den goda jorden”

Länsstyrelsernas vägledning till kommunerna vid tillämpning av 3 kap. 4 § miljöbalken vid planläggning.

Mark- och miljööverdomstolen (MÖD) har hittills avgjort ett 60-tal ärenden och slagit fast att brukningsvärd jordbruksmark inte får exploateras annat än i de fall då andra lokaliseringalternativ saknas. I de flesta fall är det bygglov till enskilda bostadshus som har upphävts, men under de senaste åren har också ett antal detaljplaner gått samma väg. Därmed har vi idag en tydlig rättspraxis i stället för den osäkerhet som rådde tidigare.

När det gäller detaljplanerna framgår bl. a. följande av MÖD:s domar:

”Brukningsvärd jordbruksmark” omfattar inte endast de bördiga jordarna utan gäller i stort sett all jordbruksmark och även om den inte brukas just för tillfället. Brukningsvärd jordbruksmark är inte bara åkermark utan också betesmark.”

Detaljplaner för bostäder på jordbruksmark har upphävts med motiveringen att det saknats en godtagbar utredning av möjliga lokaliseringalternativ.

I något enstaka fall har detaljplanen godtagits, t ex för ridskoleverksamhet på jordbruksmark med motiveringen att det har gjorts flera utredningar av möjliga lokaliseringalternativ och att rasthagar m.m. kan återställas till jordbruksmark.

Mot denna bakgrund är det märkligt att kommunernas exploatering av jordbruksmark fortsätter i betydande omfattning utan hänsyn till den restriktiva bedömning som framgår av MÖD:s domar.

Utdrag ur Miljöbalken

3 kap. 4 § Jord- och skogsbruk är av nationell betydelse.

Brukningsvärd jordbruksmark får tas i anspråk för bebyggelse eller anläggningar endast om det behövs för att tillgodose väsentliga samhällsintressen och detta behov inte kan tillgodoses på ett från allmän synpunkt tillfredsställande sätt genom att annan mark tas i anspråk.

Synpunkter

- Skulle marken som idag nyttjas av ridskolan och hundklubben kunna omvandlas till jordbruksmark om framtiden kräver det? Man borde utreda frågan innan man pekar ut området som framtida industri/verksamhetsmark.
- Är ridskolan och hundklubben missnöjda med sin befintliga lokalisering?
- Ynde, skogs- och jordbruksmark: Vilka argument har kommunen för att industri/verksamhet och ett Wilderness & Adventure Center skulle vara just väsentliga samhällsintressen?
- Om både ridskolan, hundklubben och jordbruksmarken i Ynde exploateras föreligger stor risk att man förstör mycket viktiga ekologiska spridningsvägar. Se punkt 13.
- Även om planerna verkar ligga långt fram i tiden borde man gå försiktigt fram och skydda marken medan man kan. Att redan nu peka ut den som industri och verksamhetsmark gör den sårbar.
- Även övriga utpekade områden i kommunen där jordbruksmark föreslås exploateras bör, av samma skäl som nämnts i punkterna ovan, övervägas mycket noga.

Utdrag från Jordbruksverket, Slutredovisning Värdering av jordbruksmark i planprocessen:

Jordbruksmark i kommunal planering För att ha möjlighet att fatta kloka beslut, som bidrar till en hållbar livsmedelsproduktion och andra samhällsviktiga beslut, är det viktigt att kommunerna har kunskap om jordbrukets struktur och förutsättningar i kommunen. Detta är en viktig grund för planarbetet och det är avgörande att dessa aspekter kommer in tidigt i det strategiska planarbetet såväl som i kommunens övriga strategiska arbete med koppling till jordbruksmark. Skälen till att undvika exploatering är många och det är få samhällsutmaningar som bäst löses genom en ogenomtänkt exploatering av jordbruksmark. ...

När jordbruksmarken exploateras och hårdgörs för bostadsbebyggelse eller infrastruktur kan den i princip inte återtas till livsmedelsproduktion. Det praktiska förfarandet och kostnaderna omöjliggör att jorden åter odlas upp. Exploatering av jordbruksmark genom hårdgöring skiljer sig på så sätt från annan ändrad markanvändning. Det är en irreversibel process som tar mark ur livsmedelsproduktion för alltid. ...

Hushållning med mark och vatten Syftet med hushållning med mark och vatten, enligt 3 och 4 kap miljöbalken är att bidra till en markanvändning som långsiktigt ger vad samhället behöver. Det innebär att dagens behov måste beakta behoven hos framtida generationer.

Synpunkter:

- Hur säkerställa tillgången på, och främja, lokalt producerade livsmedel när mer och mer jordbruksmark planeras bli industriområde?
- Vilka åtgärder planeras för att skydda jordbruksmark och böndernas framtid?

Odlingsmark som exploateras går sällan att återskapa och vi vet inte hur vi ska tackla utmaningar som kommer med klimatförändringarna. Det betyder att vi både måste värna olika typer av jordbruksmarker och samtidigt säkerställa att odlingsytan inte minskar utan ökar, för att på så vis vara så väl rustade som möjligt för framtiden. Allting pekar på att vi kommer bli mer och mer beroende av inhemska och lokal livsmedelsförsörjning, om vi inte går varsamt fram och bevarar jordbruksmark kan vi äventyra framtiden för kommande generationer Sölvesborgare.

Övriga synpunkter angående jordbruk & odling:

- Sydostlänken påverkar minst en mjölkgård negativt, hur kompenseras detta?
- Är kommunen delaktiga i samtal och planering?
- Solenergi + jordbruk: Hur kan det utvecklas inom kommunen?
- Finns det planer på samarbeten mellan jordbruk och kommun? Sveriges forskningsinstitut, RISE, har utvecklat en handbok i ämnet.

Stadsnära odling:

- Hur tillgodoses den ökade viljan och behovet att odla sin egen mat när nya bostadsområden planeras resp. i befintliga bostadsområden? Även människor som bor i lägenhet borde få möjlighet att odla, även om man inte har tillgång till t.ex. kolonilott eller liknande. Att odla påverkar människors välbefinnande på flera plan, samtidigt som det kan stimulera den biologiska mångfalden och underlätta för våra inhemska pollinerande insekter.

Förslag: Anlägg gemensamma odlingsbäddar i anslutning till stadens grönytor. Upprätta samarbete med bostadsbolag, hyresvärdar och föreningar.

Kommunens kommentar

Översiktsplanen behandlar jordbruksmarken och dess värde under avsnittet "Areell näring".

De delar av den öppna marken vid ridskolan som utgör betesmark skulle redan idag kunna ses som jordbruksmark. För ett rationellt brukande som åker krävs större skiften, och brukningsvärdet ökar om området ingår i ett sammanhängande jordbrukslandskap, vilket det aktuella området inte gör. Brukshundsklubben och ridskolan har lämnat

synpunkter under planprocessen där de anger att de är nöjda med sin placering men skulle kunna tänka sig en omlokalisering under vissa förutsättningar.

Att ge förutsättningar för att utveckla näringslivet med nya företags- och verksamhetsetableringar utgör ett väsentligt samhällsintresse i Sölvesborg för att ge ökade arbetsmöjligheter i kommunen. Bevarandet av jordbruksmark utgör ett allmänt intresse på nationell nivå. Två viktiga intressen ställs mot varandra och ett resonemang kring samhällsnyttan med exploateringen måste föras. I översiktsplanen har ställning tagits kring vilka områden som kan ses som acceptabla att ta i anspråk för att tillgodose detta intresse.

Sydostleden är ett statligt projekt och Trafikverket ansvarar för planeringen av denna. Sölvesborgs kommun är med som en part i dialoger om utvecklingen av infrastrukturen inom kommunen.

Solenergi på jordbruksmark är en fråga som kommunen i dagsläget inte råder över då anläggningarna inte är bygglovspliktiga och inte kräver anmälan till kommunen.

Kommunen råder inte över hur kvartersmarken utformas vid byggnation utöver vad som kan regleras i detaljplan. Kvartersmark skulle mycket väl kunna nyttjas till odling för en god bebyggd miljö, men det avgörs av fastighetsägaren. Odling på allmän plats kan endast ordnas så länge ytan är tillgänglig för allmänheten.

3. Hav och fiske

Synpunkter:

- Översiktsplanen nämner att man vill utveckla fiskerinäringen i Nogersund, tänker man sig ett småskaligt fiske eller storföretag/industri?
- Fiskodling på land och i havet? Är det genomtänkt?
- Hur säkerställa att det blir en hållbar verksamhet för både miljö och människa?

Risker med fiskodling i hav/sjö: Spridning av läkemedel och kemikalier, patogener (stress leder till sänkt immunförsvar vilket banar väg för nya smittor, dessutom importerar vi fiskyngel vilket medför risk för nya smittor mm) parasiter, bakterier, virus. Foderrester och metaboliska restprodukter innehåller t.ex. kväve och fosfor som bidrar till bottendöd och övergödning sjöar och hav. Östersjön är redan övergödd. Dessutom kan foder av fisk bidra till att tömma andra delar av världens hav på liv.

Källa: rapport från SLU "Möjliga risker med en utökad svensk fiskodling med avseende på patogener, läkemedel och kemikalier"

Förslag: Utred musselodling istället för, eller i kombination med, fiskodling. Musselodlingar minskar övergödning. Källa SLU (2019) Utred även möjlighet att odla alger och tång. I dagsläget avråds det från att konsumera alger och tång från Östersjön, går detta att odla på land och i kombination med fiskodling?

Kommunens kommentar

Översiktsplanen vill skapa möjligheter för en varaktig och hållbar fiskenäring i kommunen, men reglerar inte vilka som är aktörer. All verksamhet måste följa krav och lagstiftning för att inte påverka miljö och människors hälsa. I planbeskrivningen har kommunen skrivit om mussel- och algodling under punkt "3.2.7 Areell näring/Yrkesfiske och hamnar". Hur detta ska gå till regleras inte i planen.

4. Trädplan

NiS rekommenderar att kommunen upprättar en trädplan och att den blir ett väl använt verktyg i den fortsatta utvecklingen av kommunen. Utifrån den borde det även sammanställas en trädvårdsplan som är både lång- och kortsiktig.

Underlag för trädplan:

- Krontäckning
- Inventering av stadsträd
 - Riskanalyser
 - Artsammansättning
 - Ålder på bestånden, var i åldersspannet finns det glapp?
 - Trädkontinuitet, finns där efterträdare om något träd faller?
 - Finns det veteraniseringsbehov?
- Inventera skyddsvärda träd i stads- och naturmiljö. Arbeta med att bevara istället för att plantera nytt.
- Vid exploatering/arbete med träd är "Fria eller fälla 2.0 (Stockholm: Riksantikvarieämbetet, 2022)" ett bra ramverk att följa eller att utgå från.

Utdrag ur "Fria eller Fälla 2.0"

"3.10 Kostnader för trädvård Ekonomiska aspekter förs ofta fram som skäl för att ta bort ett eller flera träd. Det finns många fall där markägaren eller förvaltaren inte anser sig ha råd att behålla träd på grund av kostnaderna för underhåll. Att sköta träd i offentliga miljöer kostar pengar, oavsett hur vitala träden är. Enbart kostnader för arbetsmiljöåtgärder kan bli mycket stora, till exempel när trafiken längs en väg behöver stängas av vid trädarbeten. Träd kan även ge kostnader i form av extra skötselinsatser runt om träden såsom lövräfsning och rensning av hängrännor och stuprör. Kostnader kan även

uppstå genom skada på egendom, exempelvis murar, byggnader, markbeläggningar, vägar och gravanordningar. Om träd sköts rätt från början, om man genomför åtgärder i tid och om man alltid anlitar personer med god kompetens kan man dock garantera en långsiktig kostnadseffektivitet samt undvika stora kostnader för akuta insatser. Nedtagning och nyplantering är inte alltid en billigare åtgärd än fortsatt vård av de befintliga träden. Det medför vanligtvis stora kostnader att ta ner de gamla träden, fräsa stubbar, gräva, nyplantera samt ge extra skötsel de första åren. Även de besparingar som trädens ekosystemtjänster kan ge, särskilt i städer, behöver vägas in i den totala kostnadsbilden.

Utdrag från Malmös trädplan:

Visste du att ett träd med en kron diameter på 15 meter...

- Filtrerar upp till ett ton damm per år ur den luft vi andas
- Binder stora mängder bakterier och gaser av olika slag
- Reducerar vindstyrkan med 50 procent
- Producerar ca 1,7 kilo syre i timmen vilket motsvarar behovet för 64 personer
- Avger 400 liter vatten en solig dag och ökar därmed den relativa fuktigheten

Utdrag från Trollhättans trädplan

Målet med trädplanen är att öka kunskapen och intresset för Trollhättans Stads träd hos boende och besökare. Planen ska dessutom fungera som ett arbetsverktyg för de tjänstemän och politiker, samt konsulter och entreprenörer som arbetar för Trollhättans Stad.

ÖVRIGA MÅL:

- *Bevara betydelsefulla träd och trädmiljöer.*
- *Skapa större variationer av arter och sorter.*
- *Uppfylla Riksdagens miljö kvalitetsmål som behandlar; God bebyggd miljö, rikt växt- & djurliv, frisk luft och begränsad klimatpåverkan.*
- *Öka trädens vitalitet.*
- *Kompensera för träd som går förlorade på grund av skada, sjukdom eller vid ändrad markanvändning.*
- *Öka variationen av karaktärsskapande trädmiljöer. • Verka för ett framtida Trollhättan med kvalitativa stadsträd.*

Kommunens kommentar

En komplett trädplan enligt ovan exempel vore värdefullt men hanteras inte i översiktsplanen. Kommunen känner till Fria och fälla 2.0 och

använder dessa principer när det är möjligt, dvs för att undvika att fälla träd så långt det går.

5. Industri:

- Vad gör kommunen för att stimulera gröna inslag på nyetablerade och befintliga industri/verksamhetsområden (t.ex. insatser för att öka /skydda biologisk mångfald, grönområden inom industritomt, estetiska värden, arbetsmiljö, ekosystemtjänster, förändrat klimat) Hur kan detta förbättras för framtiden? Kan vi utveckla ett samarbete mellan kommun, medborgare, näringsidkare, föreningar, exploatörer/entreprenörer m.fl.?

LONA-projekt av samma karaktär finns i andra kommuner i landet, t.ex. projektet "Boosta(d) med natur" i Trollhättan. Det är en del av kommunens koncernövergripande fördjupningsområde "Bred samverkan för biologisk mångfald".

Vinsterna av ett sådant samarbete torde bli ännu större om man är ute tidigt i planeringsprocessen (både gällande tid, arbetsbelastning och ekonomi) och lägger in olika typer av gröna ytor samtidigt som själva verksamheten planeras & byggs.

Ett intressant befintligt område att jobba med i Sölvesborg är industriområdet Kämpaslätten. Är det detta vi vill skylta med? Området är varken attraktivt eller inspirerande för besökare, kunder, näringsidkare, personal m.fl. och områdets grönytor är dåligt nyttjade, Med några få undantag finns här bara kortklippta gräsmattor vilket i biologisk mångfald är rena öknar.

Förslag: Upprätta/intensifiera dialog och samarbetsprojekt inom biologisk mångfald mm med medborgare, näringsidkare, bolag, föreningar m.fl. och utforma långsiktiga projekt där vi tillsammans kan göra vårt Sölvesborg grönare och skönare för alla.

- Hur förvaltar kommunen befintliga verksamhetslokaler/områden? Finns det någon sammanställning över tomma industri/verksamhetslokaler och tom industrimark? Det vore intressant att jämföra befintliga lokaler och ytor mot ett ökat behov.

Förslag: Inventera befintliga tomma industri- och verksamhetslokaler och utred hur dessa (eller marken) kan "återbrukas" INNAN vi gör fler oåterkalleliga ingrepp i vår närmiljö.

"Förtätning ska främst ske på ytor som tidigare haft en annan användning, exempelvis industrimark"

- För ny industri vill man använda jordbruksmark, samtidigt som industrimark pekats ut som förtättningsområden. Varför kan inte den befintliga industrimarken fortsätta användas till just industri?

Kommunens kommentar

Kommunen håller med NiS om att det vore värdefullt ur flera olika aspekter om verksamhetsområdena gjordes mer gröna. Kommunen ser därför gärna ett samarbete med NiS i frågan. För att ge så stor flexibilitet till företagarna regleras ofta inte vad den obebyggda kvartersmarken i ett verksamhetsområde ska innehålla. Det finns även starka begränsningar vad kommunen kan och bör reglera. Omhändertagande av dagvatten på egen fastighet krävs ofta och skulle kunna utvecklas till värdefulla gröna inslag. Näringslivskontoret ansvarar för försäljning av verksamhetsmark och har kontakt med företagare och potentiella etableringar i kommunen.

Några befintliga verksamhetsområden föreslås utvecklas genom förtätning av fler verksamheter, exempelvis området vid Blekingeporten norr om Svarta Led samt västra delen av Mjällby. Det är endast längs Sölvevägen som befintliga verksamheter pekas ut som nytt område för sammanhängande bostadsbebyggelse. Detta görs med hänsyn till områdets läge i staden och bristen på nya bostäder i anslutning till staden. Befintliga verksamheter i området kan behöva omlokaliseras beroende på dess omgivningspåverkan. Större nyetableringar av verksamheter kan vara svåra att få till inom befintliga verksamhetsområden. Därför krävs även ny mark utöver förtätning i befintliga områden.

6. Besöksverksamhet - långsiktigt hållbar utveckling?

I vår globaliserade värld bor allt fler i storstadsområden eller tätorter. Vi blir fler och fler som önskar och kräver tillgång till natur för upplevelser och rekreation – både i vårt val av boende och när vi åker på semester. Bristen på tillgänglig natur och en allt större medvetenhet om klimatförändringar och naturens positiva effekt gör att orter som kan erbjuda och stimulera dessa behov och krav blir vinnare vad gäller både nya medborgare och besökare.

I Sölvesborg bör man fundera över en grundläggande hållbar strategi för utomhusupplevelser för både boende och besökare.

1. Hur säkerställs att nya anläggningar, naturleder och möjligheter till aktiviteter kommer både turister och lokalinvånare till gagn?
2. Hur säkerställer kommunen hållbarheten och ser till att inte riskera överexploatering med slitage och förstörelse av naturområden?
3. Underhåll av både naturområden och faciliteter. - Vem är ansvarig?
4. Hur arbetar kommunen med service och faciliteter så detta blir en bra tillgång för befolkningen och besökaren?
5. Hur arbetar kommunen med att marknadsföra och öka tillgängligheten för fler naturturistmål i Sölvesborg?

Om vi var bättre på att informera om alla våra fantastiska miljöer kunde det generera både fler och längre besök vilket in sin tur kunde öka intäkterna

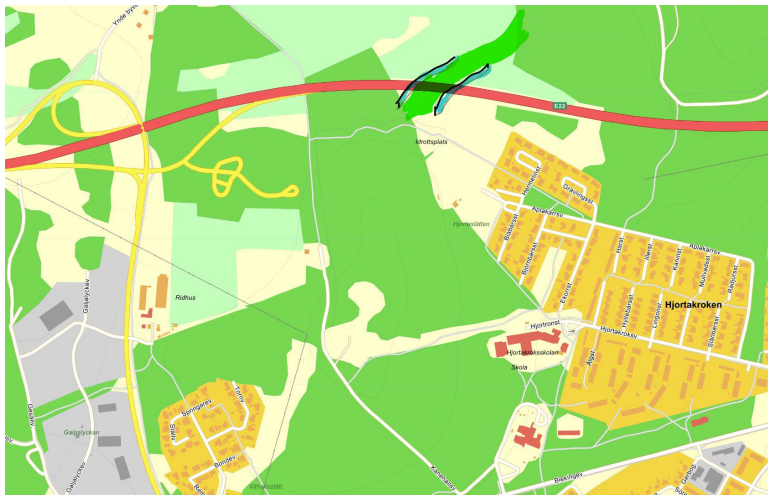
(besöksmål, boende restauranger, shopping och övrig service.) Tanken är inte att exploatera naturen utan att den ska vara en högt värderad tillgång som genererar intäkter gång på gång, men detta är endast möjligt om vi är varsamma och bevarar och vårdar vår natur.

Idag kommer många med egen utrustning, t.ex. MTB-cyklar, stannar över dagen på Ryssberget och packar ihop igen för kvällen. Vandrare på Blekinge- och Skåneleden passerar Sölvesborg utan att veta vilka naturreservat mm de missar. Detta ger endast ökat slitage på vår ömtåliga natur, utan att generera några intäkter till kommunen.

Att placera ett "Outdoor-center"/"port till Ryssberget" vid Ynde , och dessutom på värdefull jordbruksmark, riskerar bara att förvärra denna situation.

Förslag 1: Utredda mer lämpliga, stadsnära platser för detta ändamål ("port till Ryssberget"). Till exempel granskogen i anslutning till Kämpaslätten/Vitahall. Här kunde det eventuellt passa med en väl genomtänkt och naturanpassad port till Ryssberget i mindre skala, förutsatt att skyddsområdet kring kraftstationen medger det. Toaletter, dricksvatten, lägerplatser med vindskydd och bra tillgång till information om besöksvärda naturområden/naturleder etc. Närheten till staden gör det enklare för besökare att utnyttja annan service, boende, restauranger, shopping, museum, apotek, kommunikationer, event etc. På samma gång ökar det tillgängligheten för Sölvesborgarna.

Förslag 2: För att knyta ihop stadens naturresurser på ett naturligt sätt med övriga Ryssberget bör man utreda för- och nackdelar med att placera ekodukten som nämns i översiktsplanen norr om baseballplanen. Då får alla nytta av den; boende, vandrare, hundägare, cyklister mfl kommer enklare till Ryssberget & ridskolan. För djur- och natur blir det en tryggare spridningsväg. Idag utgör vägen med dess stängsel en barriär för både djur och människa.



Med det strategiska läge Sölvesborg har – bra kommunikationer och närhet till flera gigantiska marknader där vi kan räkna 10-tals miljoner invånare -

kan Sölvesborg bli det självklara valet för den naturintresserade besökaren och nyinflyttade som vill bo naturnära. Det kräver en långsiktig strategi med noga genomtänkta beslut och kännedom om vår natur och marknaden. Långsiktighet och ansvarstagande för både djur, natur och människa borde vara självklara ledord.

Kommunens kommentar

I översiktsplanen lyfts värdet av naturen för såväl boende som besökare. Behovet av närrekreation och ekosystemtjänster belyses men även behov om besöksstrycket ökar. I övrigt är dessa frågor inte något som behandlas i översiktsplanen. I kommunens friluftspan beskriver olika naturområden och besöksmål i kommunen. Ansvaret för naturområden och faciliteter kan ligga på såväl kommunen, länsstyrelsen och den privata fastighetsägaren beroende på område.

Kommunen tar med sig förslaget till placering av en port till Ryssberget och ekodukt. Förslaget om äventyrscenter till Ryssberget vid Ynde bygger på kommunens besöksnäringstrategi som antogs politiskt 2020.

7. Avfall:

- Idag saknas soptunnor längs flera gång- och cykelvägar, att sätta ut fler soptunnor borde vara en relativt enkel åtgärd för att minska nedskräpning.
- Hur jobbar Sölvesborgs kommun med den externa miljön? (Nedskräpning, känsliga områden, att göra närmiljön attraktiv för både invånare och besökare, främja och ta hand om alla naturområden oavsett vilken ”klass” de har i dag).

Kommunens kommentar

Antalet soptunnor är en prioriteringsfråga inom kommunen.

Kommunen håller på att handla upp sopsorteringskärl som passar i de olika miljöerna och sätta ut dem på strategiska ställen. Identifiering av särskilt utsatta områden för nedskräpning görs.

Kommunen studerar möjligheten att utöka omhändertagandet av dagvatten/vatten i gröna områden. Kommunen arbetar även med gröna sammanhållande stråk, samt främjar grön närmiljö i den omfattning det går. Det finns önskemål att göra centrala områden grönare med ökad biologisk mångfald men det är en långsiktig plan som kräver politisk förankring och investeringar.

8. Föreningar:

- Hur stor yta har ridklubben resp. hundklubben idag?
- Hur stora ytor beräknas de få efter flytt?
- Enligt översiktsplanen behöver en hästgård vara friliggande p.g.a. smittor, hur påverkar detta den nya placeringen, boende, jordbruk osv ?

- Enligt översiktsplanen kommer både verksamheterna hamna längre bort från stadskärnan, hur beräknas detta påverka medlemmarna och verksamheten?

Kommunens kommentar

I dialog med ridklubb och brukshundsklubb har dagens situation liksom framtida önskemål diskuterats. Detta, precis som övriga frågeställningar ovan, är något som måste utredas och klarläggas i framtida planläggning av området och en kontinuerlig dialog kommer att föras med berörda verksamheter.

9. Transport:

”Invånarna i Sölvesborgs kommun ska uppmuntras att välja andra sätt att resa och transportera sig än med bilen.”

- Hur och när planeras kollektivtrafiken utökas så att Sölvesborgarna blir mindre beroende av bil?
- Kommer det att bli ekonomiskt attraktivt för Sölvesborgare att välja kollektivtrafik framför bilen?
- På vilka andra sätt ska kommunen uppmuntra invånarna att välja andra sätt att resa än med bil?

Kommunens kommentar

Region Blekinge ansvarar för och sköter kollektivtrafiken och reglerar därmed trafikering och prissättning. Kommunen för kontinuerliga dialoger med Regionen för att utveckla kollektivtrafiken och skapa så goda förutsättningar för ett hållbart resande som möjligt.

Kommunen arbetar även aktivt med Trafikverket för att utveckla befintligt gång- och cykelvägnät.

10. Grönområden:

”Befintliga grönområden ska bevaras så långt som möjligt och den sammanlagda ytan av stadsgrönska ska inte minska.”

- Hur stor är den befintliga grönytan idag? Yta i kvm & i % av kommunens totala yta.
- Vad räknar Sölvesborgs kommun som ”grönyta” och ”stadsgrönska”? En gräsmatta är förvisso grön men är rena öknen när det kommer till biologisk mångfald. Gräsytor bör skötas så att vissa delar får växa sig vilda medan vissa delar kan fungera som lek- och samlingsplatser/ytor för rekreation. Längs vissa vägar har kommunen påbörjat anläggning av ytor med växter som ska främja biologisk mångfald
- Hur jobbar kommunen vidare med detta? Kan vi engagera medborgare, föreningar, verksamheter, skolor m.fl. för att påskynda processen? Utmana industrier m.fl. att göra samma sak?

Kommunens kommentar

Det finns ingen uppgift kring hur stor grönytan inom den bebyggda miljön är. Kommunen har pågående projekt med syfte att omvandla några av de allmänna grönytorerna så att de får en större biologisk mångfald, ex genom att inte klippa alla gräsytor.

Kommunen ser positivt på ett samarbete med NiS för att uppmärksamma medborgare och föreningar på nyttan av biologisk mångfald och ekosystemtjänster.

11. 3-30-300-regeln:Förslag:

Kommunen bör arbeta för att kunna implementera och följa 3-30-300-regeln.

3-30-300-regeln definierar en nivå av stadsgrönska som bidrar till att skapa hälsofrämjande urbana livsmiljöer. Riktlinjen har tagits fram av Cecil Konijnendijk van den Bosch - en internationellt erkänd forskare inom urban grönstruktur och naturbaserade lösningar och professor vid University of British Columbia, Kanada.

Syftet med regeln är att förtydliga behovet av grönska i städer genom mätbara och enkla riktlinjer. Regeln säger att varje person bör ha möjlighet att se tre träd från sin bostad, varje stadsdel bör ha en krontäckning på minst 30 % och alla ska kunna nå ett grönområde inom 300 meter från sin bostad.

Källa: Utveckling.skane.se

Kommunens kommentar

Kommunen arbetar inte aktivt med 3-30-300-regeln idag, men det skulle kunna utgöra en viktig utgångspunkt i framtagande av naturvårdsplan/grönplan.

12. Våtmarker:

Naturskyddsföreningen i Sölvesborg ser det som mycket positivt att det finns en vilja att återskapa våtmarker i kommunen.

- Vilka konkreta planer finns och vilka steg har man redan påbörjat?

Kommunens kommentar

Kommunen arbetar främst med att vara enskilda fastighetsägare behjälpliga med information och stöd i eventuella projektansökningar. Exempel på nyligen genomförda projekt är våtmarken vid golfklubben samt privat genomförda våtmarker (genom bidrag) i östra delen av Listerlandet. Kommunen är en del av Biosfärområdet Blekinge Arkipelag. Föreningen har nyligen beviljats medel för våtmarksprojekt och kommunen ser fram emot att något av dessa hamnar i kommunen.

13. Ekologisk spridningsanalys:

Förslag: I enlighet med Tyréns utvärdering rekommenderar även Naturskyddsföreningen i Sölvesborg att kommunen genomför en ekologisk spridningsanalys för att få ökad kunskap och förståelse för hur de olika områdena samverkar och är beroende av varandra. Detta måste göras innan större ingrepp görs i vår värdefulla natur.

Tyréns anmärker på de stora intrången i naturen och skriver att

”Dock behöver kommunen vara mycket restriktiv med att exploatera ytterligare jordbruksmark och värdefulla naturmiljöer”

Naturskyddsföreningen Sölvesborg anser att man borde ta fasta på detta och gå mycket varsamt fram även med de natur- och jordbruksmarker som i översiktsplanen pekas ut som möjliga att exploatera. Satsa på flerfamiljshus och bygg hus på höjden. Färdigställ de områden som redan börjat bebyggas idag, sanera innerhamnen. Värna den biologiska mångfalden och de ekosystemtjänster vi inte klarar oss utan.

Det vi offerar för kortsiktigt tillväxt idag kan vara det som avgör och tippar vågskålen i negativ riktning imorgon. Börjar vi i fel ände spelar det ingen roll hur många nya industrier som etableras, eller hur många nya bostäder vi kan bygga. Prioriterar vi inte skydd och vård av vår viktigaste tillgång har vi inget att erbjuda, varken till nya invånare eller nya verksamheter.

Om naturen byggs bort, eller havererar på grund av ogenomtänkt exploatering, blir det snabbt oattraktivt och till sist omöjligt att både bo och verka i vår kommun.

Kommunens kommentar

Kommunen har beslutat att inte ta fram en ekologisk spridningsanalys i samband med översiktsplanarbetet. Det skulle dock kunna ingå i framtida naturvårdsplan/grönplan.

3.6 Privatpersoner

3.6.1 JN

Gammalstorpsvägen

Jag hoppas att det kommer byggas en fortsatt cykelväg längs med Gammalstorpsvägen som knyter an landsbygden med centrala Sölvesborg. Detta gör det enklare att pendla utan bil och ta sig till bland annat jobb och skola på ett trafiksäkert sätt via cykelväg. Den behöver sträcka sig hela vägen in i kärnan av Gammalstorp, om inte längre. På grund av att det inte finns någon typ av vägren eller tillräckligt med belysning så innefattar en färd med cykel eller gång längs med Gammalstorpsvägen en stor trafikfara. För att få fler att välja bort bil eller annat bränsle drivet fordon för att ta sig in till Sölvesborg krävs därför en cykelväg.

Kommunens kommentar

Cykelväg längs med Gammalstorpsvägen har sedan 2014 varit med i kommunens prioriteringslista över cykelvägsutbyggnader. Eftersom Gammalstorpsvägen är statlig väg har kommunen ingen möjlighet att själv göra åtgärder inom vägområdet. Kommunens föreslagna åtgärder längs statliga vägnätet ingår i Regional gång- och cykelplan och Trafikverkets länstransportplan. Projektet har hittills inte prioriterats av regionen eller Trafikverket.

3.6.2 MF

Ljungaviken södra, etapp 4

Om ni nödvändigtvis måste fortsätta exploateringen av naturområdena i Ljungaviken så vänligen stoppa byggnationen innan "gläntan".

Bevara naturområdet för allas vår trevnad.

Det passerar väldigt många personer, och djur, genom och förbi det rödmarkerade området och implikationerna av en exploatering kommer att bli stora.



Kommunens kommentar

Kommunen arbetar med att ta fram en detaljplan för den fjärde etappen av Ljungaviken och synpunkterna har förts vidare till handläggarna. Delar av det markerade området kommer att sparas som natur, men troligen inte hela. Behovet av gångstråk genom området kommer att säkerställas i detaljplanearbetet.

3.6.3 JJ

Tycker det är fel med en ny infartsled till Hällevik bredvid Stibyberget. Ser inte att det skulle finnas ett behov utav det, blir bara sämre med fler vägar genom orörd natur.

Kommunens kommentar

Trafikverket har under 2021-2022 tagit fram en åtgärdsvalsstudie för väg 123 "Väg 123 – Trafiksäkerhet och tillgänglighet, Sölvesborgs kommun". Den visar behov av flera olika åtgärder för att öka säkerheten och framkomligheten på väg 123. Inga av de åtgärder som föreslås har

genomförts. Hällevik är en av kommunens utpekade serviceorter med hög efterfrågan på nya bostäder. Kommunen anser att föreslagen breddning för vägsträckan söder om Mjällby därför bör genomföras omedelbart, innan en allvarlig olycka sker. Vägområdet till Hällevik visar på en vision och ett behov för att öka kapaciteten i vägnätet. Sträckningen ligger kvar till dess föreslagna åtgärder i åtgärdsvalsstudien för väg 123 har genomförts och visats ha en positiv påverkan på kapaciteten och trafiksäkerheten.

3.6.4 EI

Ny väg till Hällevik

Gällande en ny väg till Hällevik så är min åsikt att det förstör naturen. Det finns redan två vägar att ta till Hällevik varför inte rusta upp dessa istället? Att anlägga en ny väg innebär att natur förstörs och hus som bott enskilt helt plötsligt ska få en trafikerad väg intill tomten. Hade varit mer förståeligt om de befintliga vägarna låg långt ifrån varandra men det är inte fallet. Naturen i Hällevik är vår främsta tillgång. Banvallen är också ett fint cykel- och vandringsstråk, att då göra ännu en vägövergång är otroligt tråkigt och ökad en risk för våra barn när de ska cykla till skola, vänner och bad.

Kommunens kommentar

Se kommentar till 3.6.3 JJ.

3.6.5 BOL

Vi har synpunkter på ny översiktsplan för västra Hörvik.

Vi äger fastigheten Hosaby X:X och har synpunkter på planerat grönområde, då vi har genomfört markprover och fått godkänt för att använda marken för bostad. Vi har tidigare haft dialog med byggnadskontoret om att bebygga nordöstra delen av fastigheten och fått positiva besked om att bebygga med ett bostadshus.

Vi önskar att ingen del av fastigheten Hosaby X:X ritas in som grön område.

Kommunens kommentar

Naturområde har ritats över del av fastigheten för att få en koppling mellan befintliga naturområden. Vid närmare granskning berör detta, förutom ovan fastighet, även flertalet bebyggda bostadsfastigheter. Någon starkare grönkoppling är därmed inte realistisk att åstadkomma. Även ovan nämnda fastighet är sedan tidigare ianspråktagen för verksamhet. Markanvändningen ändras till pågående sammanhängande bostadsbebyggelse.

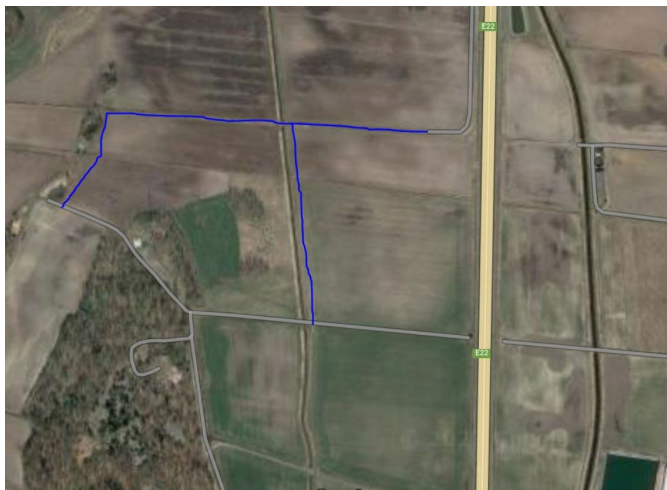
3.6.6 RD

Öarna

"Västra Orlundsån samt kanaler" är utpekade som ett möjligt rekreativstråk. Det är en trevlig tanke och längs med Möllebjörkev. och

vidare norrut samt från åmynningen (mot havet) och vidare väster mot Vesankanalen skulle detta kunna bli ett väldigt trevligt komplement till Norje. Den delen av kanalen som går från förgreningen i söder och bort mot Möllebjörkev. är ur rekreationssynpunkt en väldigt tråkig sträckning som är oerhört bullerstörd från E22. Diket har (för det mesta) relativt lite vatten och lite/begränsad växtlighet i och omkring eftersom det är just ett dike som (gissningsvis) använd för avvattning vilket begränsar möjligheten att tillgängliggöra det.

Då vore det mer intressant att öka tillgängligheten till "Öarna" väster om E22, som ligger längre ifrån E22, är mer skyddat från buller och där det finns vacker natur/landskapsbild/kulturmiljö. GC-koppling till området saknas i norr (se bild), men finns i söder. Markägarfrågan är såklart en viktig parameter även för detta.



Tågets lekplats

I Markanvändningskartan finns 2 kategorier där parker, lekplatser ingår. "Mångfunktionell bebyggelse" och "samlad bebyggelse". Sen finns det en kategori som heter just "Grönområde och park". Det är något oklart när en yta blir just "Grönområde och Park" eller när den "ingår" i mångfunktionell bebyggelse. Kan detta förtydligas?

T.ex. så känns lekplatsen med tillhörande skatepark och "parkdel" som en väldigt viktig och central park/lekplats i Sölvesborg. Med god täckning/närhet för många som bor centralt, lätt att ta sig till med buss/tåg, en mångfunktionell yta som kan utvecklas, ett lekområde för alla åldrar, en viktig mötesplats och en plats som lockar besökare från närområdet. Ytan ingår i kategorin "mångfunktionell bebyggelse" utvecklad. Om området ska förtätas med bostäder eller förändras, så är kategorin begriplig, även om det i så fall innebär en förlust av en väldigt viktig yta (främst ur social synpunkt) men om lekplatsen ska vara kvar känns det som att området bör pekats ut.

Ynde - Verksamhetsområde

Området är främst för - besöksverksamhet som ska utveckla "Ryssberget wilderness och adventure center".

Det är bra att det står att hänsyn ska tas till: kultur- och naturmiljö samt friluftslivets intressen. Det hade varit tydligare om det beskrevs HUR hänsyn ska tas. T.ex. ingår stora delar av området i riksintr. för natur där kommunen har följande ställningstagande:

"Områdena ska skyddas mot åtgärder som påtagligt kan skada naturmiljön. Det innebär att planläggning, byggande [...] bara kan komma ifråga om det kan ske med hänsyn till naturvärdena."

Betyder ställningstagandet att beskrivna värden i riksintressets värdebeskrivning kommer bevaras och att åtgärder som kan påverka naturvärdena negativt undviks? Någon analys kring vilken påverkan på riksintr. det förväntas bli vore positivt.

Sen motsvarar beskrivningen av området i nuläget kategorin "Natur- och friluftsliv" snarare än "Verksamhet". Motivera annars tydligare varför det ska vara verksamhet...

Kommunens kommentar

Förslaget om att tillgängliggöra området "Öarna" är en god ambition som skulle vara positivt för rekreationsmöjligheten i området och införs i beskrivningen av området. Eventuella åtgärder ska ske i dialog med fastighetsägare och eventuella arrendatorer.

Kommunen har valt att använda sig av Boverkets modell vad gäller mark- och vattenanvändningen. Sådana grönytor som är av stor vikt för allmänheten och samhället i stort har valts att kategoriseras som grönområde och park. Järnvägsparken med tillhörande lekplats och skatebana är en mycket viktig plats för allmänheten i Sölvesborg. Avsikten är inte att denna ska bebyggas. Kartan revideras så att ytan pekats ut som grönområde och park.

Det har inte gjorts någon fördjupad studie av det utpekade verksamhetsområdet vid Ynde. I beskrivningen i översiktsplanen anges att företag ska kombineras med besöksverksamhet. Det finns idag inget ställningstagande kring inriktning på framtida företagsetableringar i området. I översiktsplanen anges vilka hänsyn som ska tas och motstående intressen har identifierats. En mer ingående utredning kring befintliga värden i form av natur och kultur kommer att tas fram i vidare planarbete för att ligga till grund för hur dessa värden ska bevaras vid framtida exploatering.

3.6.7 LA

Nogersunds besöksanläggning vid Listershuvuds naturreservat kommer att gränsa till vår fastighet.

Marken används idag till kohage vilket vi tycker är mycket trevligt. Vi har idag en underbar utsikt över Hanöbukten som hålls öppen tack vare djuren. Vi vill behålla vår fina utsikt.

Idag finns en liten naturlig parkeringsplats norr om vägen mot reningsverket som kan göras större. Då kommer den långt ifrån befintliga fastigheter och nära naturreservatet. Även besökscentrum mm bör ligga så långt från befintliga fastigheter som möjligt.

Det finns diskussioner om att bussen som idag går upp och ner samma sträcka kanske kommer att gå runt Nogersund så att fler boende har nära till en busshållplats. Det har även funnits diskussioner om att Hanöfärjan ev ska ligga i södra hamnbassängen just p g a att undvika trafikolyckor där stora lastbilar som går till fiskeindustrin möter turister. Ovan bör man ta hänsyn till.

Kommunens kommentar

Förslaget om besöksanläggning vid Listershovuds naturreservat är i tidigt idéskede och blir troligen inte aktuell förrän området utpekats som nationalpark, vilket finns på förslag. Om planerna konkretiseras kommer den exakta placeringen att utredas vidare. En besöksanläggning uppförs av Naturvårdsverket. Kommunen kan vara med och påverka men slutlig placering och utformning beslutas av staten.

Det är Region Blekinge som reglerar och styr kollektivtrafiken och Hanöfärjan. Det finns i dagsläget inga planer på att förändra busslinjens väg genom Nogersund eller Hanöfärjans tilläggsplats. Hamnen i Nogersund föreslås utvecklas för ytterligare verksamheter kopplade till marina aktiviteter. I södra hamnbassängen skulle Hanöfärjan riskera hindra framtida verksamhetsetableringar.

3.6.8 AO

Gammalstorp

Jag hoppas att skog, lantbruk och djurhållning kommer att förbli så i denna gamla by.

Kommunens kommentar

I förslaget till ny översiktsplan har hänsyn tagits till befintliga värden så långt som möjligt. En avvägning mellan olika intressen måste göras i samhällsplaneringen för att möjliggöra utveckling av vårt samhälle.

3.6.9 GW

Bevara bokskogen. Den behövs för rekreation och ger boendet i Sölvesborg dess värde.

Kommunens kommentar

I förslaget till ny översiktsplan har hänsyn tagits till befintliga värden så långt som möjligt. En avvägning mellan olika intressen måste göras i samhällsplaneringen för att möjliggöra utveckling av vårt samhälle.

3.6.10 YJ

Nexövägen, Sölvesborg

Har i flera år klagat på Nexövägen som är en katastrof vi har bott här sedan 1966 och det bli bara värre o värre. Vägen har flera hålor vid regn o minusgrader är den verkligen ingen trygghet för oss som bor här. Har skickat in bilder o klagan flera gånger men det verkar som en glömd gata som är farlig

Kommunens kommentar

Vägstandarden är ett generellt problem i hela kommunen. En inventering har gjorts av kommunens gator och den ligger till grund för en turordningslista för åtgärder. I nuläget prioriteras vägar med större problem och mer trafik.

3.6.11 HL

Åkermark norr om Västra Näs

Jag undrar varför man utökar strandskyddet till att innefatta åkrarna norr om Västranäs medan man inte utökar det nämnvärt på likvärdiga åkrar 5-600 meter längre norrut?

Jag tycker att 100 metersgränsen räcker för att uppnå syftet med strandskyddet.

Kommunens kommentar

Det utökade strandskyddet handläggs och beslutas av Länsstyrelsen Blekinge län och är inget kommunen kan påverka i översiktsplanen. Beslut om utökat strandskydd i Sölvesborgs kommun fastställdes 2016. Området norr om Västra Näs beskrivs som ett vidsträckt äldre odlings- och kulturlandskap som utgör en vacker landskapsbild. I sin bedömning skriver länsstyrelsen att områdets höga natur- och friluftsvärden motiverar ett utvidgat strandskydd på land och i vattnet.

3.6.12 IP

Vill inte ha vindkraft i havet eller någon annanstans. Anser inte det är ok att förstöra kustlinjen och döda havsfåglar med möllor. Vi har redan många i kommunen som för det mesta står stilla. Vem ska ta hand om det avfallet i havet när dom inte ska användas mer?!

Satsa i stället på solenergi. Lättare att installera och att ta hand om när de inte kan användas mer.

Kommunens kommentar

Solläget är bra i Sölvesborgs kommun, men inte tillräckligt för att vara självförsörjande året och dygnet om. Komplettering med annan typ av energiproduktion krävs. Storskaliga solcellsparkar tar stora landarealer i anspråk och medför påverkan på landskapsbildens precis som vindkraftverk.

I de olika projekten med etablering av havs- och landbaserad vindkraft finns en plan för hur länge verken avses vara i bruk och hur de ska tas omhand när de är uttjänta. I framtagna förslag till havs görs utförliga utredningar om påverkan på ex. fåglar och andra levande djur och biotoper både över och under vattnet. Behovet av energi har ökat över åren och spås öka även framöver. Åtgärder för energiförsörjning är därmed nödvändiga.

3.6.13 RB

Befintlig åkermark väster om starten av Truttagårdsvägen – cykelbana

Med tanke på den redan idag stora areal av ianspråktagen jordbruksmark för bostadsbebyggelse inom Siretorp-Sandviken området så är det av stor vikt att behålla befintlig jordbruksmark.

Markerat område bör precis som området norr om markeras som natur och friluftsliv och bevaras som jordbruksmark eller natur och friluftsliv. Även om området norr om är tänkt som en eventuell utbyggnad av golfbanan kan den säkerligen under lång tid brukas som jordbruksmark.

Den markerade delen är även idag en enkel och viktig infart till befintlig jordbruksmark.

"Tillgången till jordbruksmark minskar i världen, samtidigt som behovet ökar. I Sverige försvinner en stor del på grund av exploatering i form av bebyggelse eller asfaltering. Kommunerna har en nyckelroll i att hitta strategier och åtgärder som bevarar jordbruksmarkerna för framtiden." (hämtat från Jordbruksverkets hemsida)

Kommunens kommentar

Planberedskapen för bostäder i området Siretorp/Sandviken är mycket god, vilket inte motiverar ytterligare ianspråktagande av jordbruksmark i området. Siretorp/Sandviken utgör inte heller någon utpekad serviceort utan saknar samhällsservice som kollektivtrafik, skola och kommersiell service. Den utpekade ytan för bostadsbebyggelse i Siretorp/Sandviken längs med Truttagårdsvägen tas därför bort.

3.6.14 ÅA

Vill först tacka för den mycket välbehövliga ur rensningen av skogspartiet i Ysane, det skulle behövas mera här bland annat uppsnyggning ut efter Pers väg, en förfallen busskur, en returstation som känns väldigt överflödigt (vi sorterar direkt i returkärnen från renhållningen) returstationen är mera ett tillhåll för "sakletare" och företagare som trycker in returkartonger med mera som inte hör hemma i kärnen det blåser runt i omgivningen samt en ödetomt som används som avfallsstation tror att det skulle vara bra både för att höja statusen på området, tänk på att det ligger färdiga tomter i "träda" i området gör om planlösningen och sälj tomterna då dessa har framdraget v:a system.

Och sist men inte minst en rejäl upprustning höjer anseendet på själva staden inom turistnäringen på de som kommer gamla e22:an från Norge och även när det blir folktillströmning i samband med Sweden Rock reklamvärdet på staden höjs markant (nyinflyttning) detta kräver ingen större ekonomisk uppoffring.

Kommunens kommentar

Synpunkterna har skickats vidare till berörda tjänstepersoner i kommunen. Från och med årsskiftet kommer det vara kommunen istället för Västblekinge Miljö AB som ansvarar för returstationerna. Kommunen gör därför en översyn av befintliga stationer i dagsläget.

Det finns möjlighet att köpa nämnda tomter i Ysane för den som visar intresse.

3.6.15 TP

För ett antal år sedan flyttade jag till Gammalstorp för att njuta en riktig landsbygd, skogen och en inte alltför tätbyggd by. När jag läser kommunens förslag att ta bort känslan av landsbygd och göra mer eller mindre ett villakvarter av denna by undrar jag vad som har slagit slint hos samhällsplanerare m.fl.! Vill man bo i ett mer villakvarterliknande område är det väl bättre att man flyttar in till centrum eller Ryssbergets fritidsområde.

Gammalstorp är en by starkt präglad av jordbruk och djurhållning. Med nuvarande förslag skulle man göra det betydligt svårare för detta näringsliv att kunna livnära sig och möjligheten att köpa närproducerad mat drastiskt minska. För att värna om klimatet måste vi kunna köpa mat som har producerats nära oss, inte transporterats runt halva jordklotet.

Ringaslättsvägen, Gammalstorp

Att föreslå att det ska finnas mer hus på Ringaslättsvägen i Gammalstorp är helt obegripligt. På väldigt nära håll finns flera slaktsvinstallar med flera olika producenter. Denna verksamhet genererar flytgödsel som sprids på åkrarna framförallt på våren. Det är ingen nyhet att detta luktar då. Med fler boende ökar sannolikheten att antalet klagomål angående detta kommer att drastiskt öka. Vi måste värna om att behålla våra bönder, inte försvåra för dem att utöva deras yrke.

Idrottsplatsen Ringaslätt, Gammalstorp

Idrottsplatsen är en samlingsplats för byborna. Här träffas vi och umgås. Varför ska vi inte kunna få fortsätta med detta? Att ett lag tillfälligt har lagts ned innebär inte att det i framtiden kan finnas ett fotbollslag som vill ha Ringaslätt som sin hemmaplan. Förutom att vi träffas och umgås tränar barn fotboll här, en del är här och tränar sina hundar. Låt oss få behålla denna idrottsplan, som dessutom bär på fin idrottshistoria.

En annan aspekt att beakta är alla hästar som finns nära idrottsplatsen. Att hästar är allergena är allmänt känt. Dessutom ökar antalet allergiker i

samhället i stort. Dvs det är inte lämpligt ur denna aspekt heller att bygga hus här.

Hinnedalsvägen, Gammalstorp

Låt oss få behålla vår fina natur! Jag undrar om stadsarkitektkontoret har sett vilken trafik som förekommer här. Folk kör som dårar här! Vägen är smal och det finns inte många mötesplatser här. Det är praktiskt omöjligt att bredda denna väg då det finns hushåll på båda sidor av vägen. Att då föreslå att det ska byggas ett antal nya hus på båda sidor av Hinnedalsvägen är väldigt märkligt och, återigen, inte lämpligt.

Mitt förslag till Sölvesborgs kommun är att låta Gammalstorp få vara som Gammalstorp är. Låt den behålla sin prägel och jordbruk som är kärnan i byn utvecklas och frodas. Vi behöver öka vår självförsörjningsgrad av livsmedel i landet. Den är skrämmande låg och bör vara så nära 100 % som möjligt.

Kommunens kommentar

Befintlig bostadsbebyggelse i hela Gammalstorp har ritats in som ett och samma område. I beskrivningen av detta område anges att bebyggelsestrukturen lämpligen kompletteras med bostäder i lucktomter. Med hänsyn till svinproduktionen i söder läggs området längs södra Ringaslättsvägen som eget och beskrivningen revideras så att ny bostadsbebyggelse inte uppmuntras.

Översiktsplanen visar på långsiktiga visioner och en förändring behöver nödvändigtvis inte ske i närtid. Ringaslätts fotbollsplan ligger ca 670 m norr om svinproducenten, vilket är ett väl tilltaget avstånd för att undvika betydande påverkan genom doft och flugor mm. Avstånd till hästgård och eventuella restriktioner för tillkommande bebyggelse måste utredas i efterföljande detaljplaneläggning.

Förslaget om bostadsbebyggelse längs Hinnedalsvägen innebär en långsiktig möjlighet för utveckling av bostadsbeståndet i Gammalstorp på fastighetsägarens initiativ. Det skapar förutsättningar för och möjlighet till utveckling av hela kommunen på lång sikt. Bostäderna skulle kunna utföras som hästgårdar eller annan typ av hästboende. Förutsättningar som trafikbelastning och natur- och friluftsvärden är något som utreds vid framtida detaljplaneläggning. Utöver de två angivna utbyggnadsområdena är det svårt att hitta ett sammanhängande område för utveckling av Gammalstorp på grund av skyddsavstånd till primärt vattenskyddsområde och järnväg.

3.6.16 BJö

Tycker att det är synd att bebygga Ringaslätts fotbollsplan, därför att platsen spelar en central roll som mötesplats för byborna. Det är ju den enda träffpunkten som finns kvar i byn. Innan fanns ju skolan i Gammalstorp, vilken såldes för en spottstyver av kommunen. Dessutom

skall man ju värna om grönområden som Ringaslätt, ur natursynpunkt och inte bygga bort dem. Något som ytterligare talar emot nybyggnation på Ringaslätt är även närheten till grisproduktionen, vilken är en viktig näring för jordbruket. Kommer de nyinflyttade invånarna acceptera lukten som kommer därifrån? Eller är verksamheten i fara?

Planerad bebyggelse på Hinnedalsvägen:

Jag flyttade till Gammalstorp för att njuta av lugnet och naturen. Också för att komma bort från tätorten. Vill gärna att det bibehålls så och inte bygga villor på skogsområden. Hinnedalsvägen är ju också relativt trafikerad med tunga fordon som virkes lastbilar, traktorer och bilar som det är nu. Hur blir det sen när det byggs flera hus?

Kommunens kommentar

Se kommentar till 3.6.15 TP

3.6.17 FB

Ringaslättsvägen i Gammalstorp

Nära denna väg finns en storskalig slaktsvinsproduktion. Som alla vet genererar denna verksamhet gödsel, som är allmänt känt att den luktar mindre gott speciellt på våren när lantbrukarna sprider ut det på åkrarna. Det måste finnas någon bestämmelse kring hur nära man får bygga bostäder grisstallar. Med tanke på avståndet mellan denna väg och stallarna är det alldeles för litet avstånd för att man ska ens överväga att få bygga. Tanken är väl inte att lantbrukarna ska lägga ned sin produktion för att några vill bygga ett nytt hus? Det är bara att söka på nätet och se hur många lantbrukare som har fått lägga ned sin verksamhet pga grannars klagomål i olika rättsfall. Detta är ingen väg som vi vill gå.

Att bibehålla jordbruksprodukten i den omfattning som finns idag är ett nationellt intresse. Regeringen har även gett länsstyrelserna i uppdrag att försöka främja lantbruket och förhoppningsvis öka lantbruket för att vi ska kunna öka vår självförsörjningsgrad av livsmedel. Detta för att vara mindre beroende av andra länder.

Ringaslätt fotbollsplan/idrottsplats

Även om jag själv bor i grannbyn vet jag hur populärt det är att ses på Ringaslätt. Barn och ungdomar träffas där under ledig tid och spelar boll där. Vi ute på landsbygden måste också få ha någonstans att ses och umgås.

Med tanke på hur många allergiker som det finns i stort idag är det dessutom tveksamt om detta är en lämplig plats att bebygga. Norr om fotbollsplanen finns två gårdar med hästar, varav en har en stor verksamhet. Antalet pälsdjursallergiker ökar hela tiden. Hur ska dessa två gårdar kunna ha kvar sina älskade hästar? Som ni säkert vet finns det flera fall även här där hästägare inte har kunnat njuta sina hagar riktigt.

Hinnedalsvägen i Gammalstorp

Att tänka tanken på att bygga här och ta bort befintlig skogsmark, som är en naturlig koldioxidbindare rimmar väldigt illa. Detta område är dessutom föreslagen som ett vattenskyddsområde av Sölvesborgs kommun. Denna ekvation får jag inte ihop. Området ligger även nära jordbruk, som jag anser är bättre att de får utveckla sin verksamhet än att bygga hus här.

Hinnedalsvägen i sig är väldigt smal och det går inte att bredda den överallt som det står i översiktsplanen då det finns hus på båda sidor av vägen.

Kommunens kommentar

Föreslagna utbyggnadsområden ligger utanför befintligt vattenskyddsområde och föreslaget primärt vattenskyddsområde, men inom föreslaget sekundärt skyddsområde. Detta innebär att särskilda föreskrifter måste följas vid byggnation, ex vad gäller dagvattenhantering.

Se även kommentar till 3.6.15 TP

3.6.18 LJ

Utbyggnad längs med befintlig vägsträckning för utveckling av bostadsbeståndet i Gammalstorp. Möjligheten till hästinriktat boende ska utredas. Min uppfattning är att det är ett olämpligt ställe att exploatera ytterligare. Hinnedalsvägen är väldigt smal, med bebyggelse på båda sidor, vilket gör den svår att bygga ut. Området ligger även i det som planeras bli sekundärt skyddsområde för vattentäkt. Vatten är en resurs som förtjänar den allra största aktsamhet, då det är att betrakta som vårt viktigaste livsmedel. Att äventyra denna resurs vore direkt olämpligt. I områdets närhet finns det dessutom slaktsvinsproduktion av betydande storlek. Att kombinera bostäder med storskaligt jordbruk är olämpligt. Istället bör man ge befintliga jordbruksföretag möjlighet att utveckla sin verksamhet i området för att trygga livsmedelsförsörjningen i framtiden.

Fotbollsplan Gammalstorp

Området som planeras att bebyggas är en fotbollsplan. Att ianspråkta en fotbollsplan i en översiktsplan med tidshorisonten 2050 känns väldigt kortsiktigt. Bara för att fotbollslaget läggs ner under 2023 är det att dra väldigt långtgående slutsatser att det inte kommer att finnas något intresse för fotbollsträning i området under de kommande 30 åren. Tvärt om, borde man gynna spontanidrott i området, i en tid då alltför ungdomar lider av dålig kondition och övervikt. Att bygga bostäder på planen är direkt olämpligt på grund av närheten till den jordbruksproduktion, framförallt slaktsvinsproduktion som finns i närområdet. Att kombinera bostäder med storskaligt jordbruk är direkt olämpligt. Istället bör man ge befintliga jordbruksföretag att utveckla sin verksamhet i området.

Området Gammalstorp, dels Gammalstorpsvägen 509, dels södra sidan av Ringaslättsvägen

Det är olämpligt med fler hus i området. För Sölvesborgs kommun är de areella näringarna viktiga. Genom att utnyttja lucktomter i området, tas tekniskt sett inte brukningsvärd jordbruksmark i anspråk, vilket inte är tillåtet enl MB. Om jordbruksnäringen ska värnas är det av viktigt att befintliga jordbruksföretag får möjlighet att bedriva en rationell och miljömässigt korrekt produktion. Genom att släppa fram fler hus i ett område som är så starkt dominerat av en modern jordbruksproduktion skapas ett antal problem framöver. Produktionen i området är inriktad på storskalig uppfödning av slaktsvin. Denna produktion är inte helt luktfri. Det är oundvikligt att gödsellukt sprids över bygden i samband med spridning av stallgödseln på åkrarna. Detta görs företrädesvis på våarna. Fler hus i området innebära att fler personer ska ha synpunkter så fort någon tillståndspliktig ändring i produktionen ska göras, vilket kommer hämma utvecklingen av lantbruksnäringen.

Befintlig bebyggelsestruktur kompletteras lämpligen med enstaka bostäder i lucktomter.

Min uppfattning är att det är direkt olämpligt med fler hus i området. Som framgår av översiktsplanen är jordbruksnäringen av stor nationellt intresse för Sveriges självförsörjning och inte minst för Sölvesborgs kommun där de areella näringarna är en relativt stor verksamhet med många småföretagare som brukar stora arealer. Självförsörjningen av livsmedel har blivit allt mer aktuell, inte minst efter invasionen av Ukraina, vilket inneburit att vi blivit allt mer medvetna om vår sårbarhet. Vidare framgår det tydligt att Jordbruket enligt Miljöbalken 3 kap §4 är en näring av nationell betydelse. Med detta avses bland annat att brukningsvärd jordbruksmark inte får tas i anspråk för bebyggelse. Detta kan man möjligen undvika genom att utnyttja lucktomter i området, vilket tekniskt sett innebär att brukningsvärd jordbruksmark inte tas i anspråk. Man bör dock i sammanhanget även beakta det som skrives under avsnitt 3:2:7 att "Ny bebyggelse ska lokaliseras till befintliga bebyggelsestrukturer för att brukningsvärd jordbruksmark så långt möjligt ska kunna bevaras och användas för jordbruk med tillhörande byggnader och anläggningar." Om detta ska kunna bli verklighet är det av allra största vikt att man värnar befintliga jordbruksföretag möjlighet att bedriva en rationell och miljömässigt korrekt produktion. Genom att släppa fram fler hus i ett område som är så starkt dominerat av en modern rationell jordbruksproduktion kommer man att skapa ett stort antal problem framöver. Jordbruksproduktionen i området är inriktad på storskalig uppfödning av slaktsvin. Denna produktion är inte helt luktfri. Det är oundvikligt att gödsellukt sprids över bygden i samband med spridning av stallgödseln på åkrarna. Detta görs av miljömässiga skäl företrädesvis på våarna, vilket tidpunktsmässigt sammanfaller med den tid då personer i

området vill hänga ut sin tvätt i trädgården, ha grillfester etc. Det finns dessutom kor i en hage mittemot Ringaslättsvägen 36, vilka kan bidra med allergener till närboende. Fler hus i området innebär också att fler personer ska ha synpunkter så fort någon tillståndspliktig ändring i produktionen ska göras. Detta kommer hämma utvecklingen av lantbruksnäringen, genom att man kan förutse att fler överklaganden etc kommer att inkomma i samband med verksamhetsförändringar. Nyetablering av hus bör istället lokaliseras till områden som inte är utpräglade jordbruksområden.

Kommunens kommentar

Se kommentar till 3.6.15 TP

3.6.19 LaJ

Ringaslättsvägen, Gammalstorp

Med förfäran läser jag att Sölvesborgs kommun vill bebygga Ringaslättsvägen. Detta område ligger väldigt nära en storskalig svinproduktion och strider emot de nationella riktlinjer som finns gällande att öka Sveriges självförsörjningsgrad vad det gäller livsmedel.

Enligt 2 punkten "Regleringsbrev för budgetåret 2023 avseende länsstyrelserna" är ett av länsstyrelsens nationella mål att redovisa arbetet med att bidra till att uppnå det av riksdagen beslutade målet om en ökad livsmedelsproduktion för livsmedelsstrategin. Åtgärder som riskerar att försämra möjligheterna att bedriva livsmedelsproduktion motverkar just detta mål och bör inte godkännas. Livsmedelsproduktion, och möjligheten att expandera sådan produktion, ska väga tyngre än det enskilda intresset av att uppföra ett bostadshus.

Jordbruket är en näring av nationell betydelse enligt Miljöbalken 3 kap § 4. Att bebygga lucktomter kan tolkas som man inte bygger på jordbruksmark, men samtidigt måste ha i åtanke vad som står avsnitt 3:2:7 att "Ny bebyggelse ska lokaliseras till befintliga bebyggelsestrukturer för att brukningsvärd jordbruksmark så långt möjligt ska kunna bevaras och användas jordbruk med tillhörande byggnader och anläggningar."

Det är ca 250 m mellan Ringaslättsvägen och en av Sveriges största svinproduktion. I aktuellt fall finns stallar som håller 2448 slaktsvin, med plats för fler, ett stenkast bort. Grisverksamhet och dess gödsel är allmänt känt för att ha en frän och otrevlig odör, vilket Miljöförbundet tidigare har fastställt i flera yttrande till byggnadsnämnden. Ju fler djur, desto mer gödsel, vilket också innebär en större olägenhet för närboende. Även om Sölvesborgs kommun inte har några riktlinjer avseende bebyggelse i närhet till lantbruk så har andra kommuner tagit fram sådana. Riktlinjer har tagits fram även i andra kommuner utifrån den forskning som finns om spridningen av obehagsskapande komponenter som allergener, lukt, flugor och buller. Ett sådant exempel är Marks kommun som har riktvärden.

Avståndet mellan bostadshus och verksamheten bör dock anpassas efter verksamhetens storlek. Lantbrukets omfattning i det aktuella fallet torde innebära att 250 meter inte är tillräckligt utan att det snarare bör handla om minst 500 meter, vilket var det rådande riktvärdet förr.

Det har tidigare funnits ett ärende om klagomål beträffande denna omnämnda grisproduktion. Denna omständighet bekräftar en påtaglig risk med att ha bostadshus för nära den befintliga verksamheten. Det faktum att klagomål från kringboende sannolikt kommer att uppstå vid ny bebyggelse innebär en risk för att den pågående verksamheten ska påverkas genom exempelvis inskränkningar i verksamhetsutövningen. Så kan ske genom förelägganden eller villkor i framtida tillstånd eller till och med förbud att genomföra vissa åtgärder.

Det ska också framhållas att klagomål som lämnas till kommunen innebär att extra tillsynsbesök genomförs. Även detta utgör ett störningsmoment i verksamheten då det tar tid och engagemang från en anställd eller ägare som egentligen behövs i den dagliga driften av gården.

Det föreslås även att tomtbebyggelse ska se på hos jordbruksverket registrerad betesmark, vilket återigen strider mot de nationella riktlinjerna. Detta gällande den betesmark som är mittemot Ringaslättsvägen 36. Kor är allegener, vilket kan orsaka problem hos boende.

Forskning visar att drygt 30 % av Sveriges befolkning lider av någon form av allergi, vilket kan orsaka olägenheter hos boende, men också för djurägare som ska ta emot dessa klagomål och (ständigt) anpassa sig och kanske inte kan bruka marken i det långa loppet.

Med fler boende nära jordbruksverksamheter innebär att det kan bli fler synpunkter på ansökningar gällande tillståndspliktig ändring i produktionen, vilket i sin tur kan leda till minskad livsmedelsproduktion. En minskad livsmedelsproduktion är, som vi tidigare har konstaterat, tvärtemot rikets gällande riktlinjer.

Hinnedalsvägen, Gammalstorp

Att bygga fler hus på Hinnedalsvägen, en stark trafikerad väg är inte lämpligt. Att bredda vägen är inte det enklaste eftersom hus finns på båda sidor av vägen och marken är privatägd, dvs inte kommunen som äger denna mark. Detta innebär att markägaren måste vara beredd sälja marken till kommunen och bostadshus måste rivas för att bredda vägen. Denna ovan nämnda mark är mark som brukas av näringsverksamhet som hästnäring, jord- och skogsbruk.

Dessutom har detta område tidigare föreslagits som ett nytt vattenskyddsområde, vilket går stick i stäv med föreslagen bebyggelse av området... Inte långt från detta område finns stora jordbruk. Det är bättre att låta jordbruket få utvecklas och växa, därmed öka Sveriges livsmedelsproduktion.

Idrottsplatsen Ringaslätt

Att bebygga ett naturskönt område och en naturlig samlingsplats för byborna känns egendomligt. Att ett fotbollslag tillfälligt att lagts ned är inte samma sak som att inget fotbollslag i framtiden (vi pratar 30 år framåt) vill ha Ringaslätt som sin hemmaplan. Mellan det förra lagets träningar tränade/lekte barn här och spelade fotboll plus det var spontana sammankomster mellan bybor här. De nuvarande bybornas intresse måste väl också tillvaratas? Det vore bättre att låta Ringaslätt vara kvar som det är, en naturlig samlingsplats, och låta byborna kunna idrotta på nära håll. All idrott behöver väl inte förläggas i Sölvesborgs centrum?

Dessutom finns det en omfattande hästnäring på nära håll. Hästar är liksom kor allergener vilket kan orsaka problem hos befolkningen. Forskning visar att drygt 30 % av Sveriges befolkning lider av någon form av allergi, 15-20% beräknas ha någon form av pälsdjursallergi och ca 7-10 % av befolkningen bedöms vara allergiska mot häst. Precis intill fotbollsplanen finns privatägd betesmark som nyttjas av får och hästar. Dessa bidrar till att försöka bibehålla den biologiska mångfalden. Flera forskare har fastslagit att minskningen av den biologiska mångfalden är det största klimathotet idag.

Kommunens kommentar

Se kommentar till 3.6.15 TP

3.6.20 ES

Som lantbrukare med mark vid södra delen av Ringaslättsvägen tycker jag det är extremt olämpligt att planera för nya bostadshus där. Men tanke på närheten till två stycken storskaliga slaktsvinsuppfödare bör inte södra delen av ringaslättsvägen bebyggas mer. Det är ett stort hot mot uppfödarna att få bebyggelse i nära anslutning till sina gårdar.

Det föreligger en ej försumbar risk för lukt och störande ljud som kan ge upphov till klagomål och indirekt hota deras slaktsvinsproduktion.

Visst skall det kunna byggas nya hus på landet, men placeringen måste avvägas noga så den inte stör befintlig djurproduktion och inte heller försvårar framtida utveckling av produktionen på gårdarna. Sölvesborgs kommun är ett intensivt djur & växtodlingsområde, det måste värnas och ges plats att utvecklas. Skall vi klara målen om ökad inhemsk livsmedelsförsörjning är just nybebyggelse på landsbygden en parameter som man måste vara försiktig med och placera väl genomtänkt.

Kommunens kommentar

Se kommentar till 3.6.15 TP

3.6.21 JR

I samband med fastläggande av riktlinjer för ny Översiktsplan, samt en efterföljande komplettering/revidering av berörd detaljplan, förespråkar jag att anpassningar i det avseendet beaktas i de nya planförutsättningarna, i avsikt att uppfylla bl.a. följande;

- att medge kvartersmark för byggnation av bostäder/ fritidshus samt intern tillfartsväg inom Norje X:X (öster om väg 508 Karlshamnsvägen, norr om kanalen red. kommentar), med möjlighet att skapa tomtytor för bebyggelse på ett avstånd om ca 10 meter från väg 508 och öster därom, fram till där redan befintlig fritidshusbyggnation.
- att utrymmet närmast väg 508 eventuellt lämpligen reserveras såsom ett avskiljande park & grönområde mot nämnda väg.
- att fastigheten Norje X:X (söder om Sjömarken red. kommentar) överförs att omfattas av, samt ingå i detaljplanen med benämning D 186, med samma regler och villkor som fastställts för detta område, och de däri ingående fastigheterna.

Kommunens kommentar

Angivet område öster om väg 508 enligt punkt ett och två i yttrandet ligger norr om kanalen i Norje och är mycket låglänt (under 2 m över havet). Det finns stor risk att området översvämmas i framtiden och ses därför inte som lämpligt för bostadsbebyggelse.

En detaljplan är ett juridiskt bindande dokument, som inte kan ändras utan föregående detaljplaneprocess enligt plan- och bygglagen. Det går därmed inte att lägga till eller att ta bort ett område från en detaljplan som antagits och fått laga kraft. Angiven fastighet ligger längs med kusten öster om väg 508 mellan Norje och Sjömarken. Fastigheten är detaljplanelagd som allmän plats park i detaljplan D15 i syfte att iordningsställas för allmänheten. Fastigheten ligger i sin helhet inom det generella strandskyddet 100 m från strandlinjen. För att exploatera eller vidta andra åtgärder måste strandskyddet upphävas. Ett upphävande kan endast göras utifrån de särskilda skäl som anges i miljöbalken 7 kap 18§ c-d. Inget av dessa skäl anses kunna åberopas. Området utgör ett viktigt naturområde för friluftslivet, djur- och växtlivet.

3.6.22 AE och ME

I granskningsförslaget har föreslaget utbyggnadsområde för bostäder i Östra Torsö, öster tagits bort. I granskningsförslaget och samrådsredogörelsen anförs att området har bristande infrastruktur, kollektivtrafik och samhällsservice. Samt att genom att inte bebygga bokskogen i detta avsnitt premieras även den gröna infrastrukturen till fördel för spridningskorridorer för flora och fauna och att det i området även finns en fornlämning i form av en boplats som måste tas hänsyn till.

Vidare står det i granskningsförslaget att; Vid två tillfällen tidigare har området föreslagit planläggas för bostadsbebyggelse, men strukits vid kommunens antagande eller genom resolution av länsstyrelsen.

Vi vidhåller vad vi framfört i vårt samrådsyttrande att området är mycket lämpligt för fritidshusbebyggelse och motsätter oss att området tas bort från översiktsplanen. Detta då vi anser att det dels förekommer en del felaktigheter i samrådsredogörelsen samt dels då invändningarna kan hanteras genom vidare utredningar och/eller anpassningar i en framtida detaljplan.

Vi föreslår därför i första hand att föreslaget område (Östra Torsö, öster) återförs i översiktsplanen och i andra hand att området modifieras och därefter återförs i översiktsplanen.

Nedan förklarar, förtydligar och bemöter vi de anförda invändningar som förekommer i granskningsförslaget och som ligger till grund för vad vi anser vara kommunens felaktiga ställningstagande.

Strandskydd

Miljöförbundet Blekinge Väst skriver beträffande Strandskydd (s 75) att några områden (område för besöksanläggning i Nogersund och det östra bostadsområdet i Ö Torsö) där det föreslås en ändrad markanvändning, delvis omfattas av utvidgat strandskydd.

Gällande Östra Torsö, öster är detta en felaktig uppgift. I Figur 1 nedan finns gränserna för utvidgat strandskydd markerat. Den föreslagna bebyggelsen är placerad norr om det utvidgade strandskyddet och utgör inget hinder för mindre utvidgning av befintlig bebyggelse. Således utgör inte det utvidgade strandskyddet ett hinder för att återinföra området i översiktsplanen.



Figur 1 Utvidgat strandskydd
Östra Torsö bild från
Länsfakta Blekinge
Länsstyrelsen WebbGIS

Vänsterpartiet

Vänsterpartiet anger inga sakskäl utan endast att man känner sig tveksamma till området Östra Torsö. Det finns inget i deras yttrande som talar för att området inte ska ingå i översiktsplanen. Detta utgör alltså inget hinder för att återinföra området i översiktsplanen.

Infrastruktur, kollektivtrafik och samhällsservice

Kommunen anger att föreslaget utbyggnadsområde i Östra Torsö tas bort på grund av bristande infrastruktur, kollektivtrafik och samhällsservice.

Flera av dessa påståenden är felaktiga. Eftersom exploateringen sker i anslutning till befintlig bebyggelse finns mycket av infrastrukturen redan i närheten, vägar, vatten, bredband, el och en pågående utbyggnad av avlopp.

Ny och utökad bebyggelse medför vanligtvis ett ökat trafikflöde. Detta är inget specifikt för aktuellt område utan kommer att ske på alla platser där kommunen utvecklas. Man kan utgå från att större delen av ett förväntat ökat trafikflöde kommer att utgöras av persontrafik. Ser man till tung trafik kommer till exempel inte trafiken som omfattar sophämtning och liknande att öka utan endast innebära att fler stopp på samma runda sker. Vidare kommer en ständigt återkommande trafik med tunga fordon som berör slamtömning i området att upphöra i samband med att kommunalt avlopp ansluts i området inom en snar framtid. På sikt kan man således förvänta sig en tydlig minskning av trafikflödet gällande tung trafik i området.

Skulle det visa sig att vägen behöver förstärkas kan detta säkerställas i samband med detaljplanen. Detta utgör alltså inget hinder för att återinföra området i översiktsplanen.

Att området inte har fullt utvecklad kollektivtrafik och samhällsservice är riktigt men inte heller något som efterfrågas av många. De som väljer att bosätta sig i området permanent eller som fritidsboende är väl medvetna om vilken samhällsservice som erbjuds i området. En lägre tillgång till kollektivtrafik kan därför accepteras. Det kan också konstateras att kommunen inte är konsekvent i sina bedömningar då det föreslås exploatering av området Östra Torsö, norra. Ett område med liknande förutsättningar utifrån infrastruktur, kollektivtrafik och samhällsservice men där exploatering innebär större ingrepp då det ligger inom sekundär skyddszon för vattenskyddsområde och där jordbruksmark ianspråkats. Detta utgör alltså inget hinder för att återinföra området i översiktsplanen.

Vattenförsörjning

Östra Torsö Stugförening anför att vattenförsörjningen i området kommer från ett mindre kommunalt vattenverk norr om Torsö hamn och att vattentrycket redan i dag är mycket dåligt i det övre stugområdet. Då en förstärkning redan idag är nödvändig skulle en utökad inkoppling inte innebära några ytterligare investeringar utan istället öka underlaget för en redan nödvändig investering. Detta utgör alltså inget hinder för att återinföra området i översiktsplanen.

Spridningskorridorer

Kommunen skriver i sitt svar att genom att inte bebygga bokskogen premieras även den gröna infrastrukturen till fördel för spridningskorridorer för flora och fauna.

En spridningskorridor är en "korridor" genom naturen som binder samman olika områden och fungerar som spridningsväg för växter och djur. Exempel på spridningskorridorer är trädbevuxna kantzoner längs stränder och vattendrag.

Det framgår inte vilka områden som det aktuella området utgör en korridor mellan. Utifrån flygfoto är det inte möjligt att se att det aktuella området utgör en korridor mellan två skogsområden. Västerut gränsar området till redan bebyggt område och söderut gränsar det till öppen mark. Den aktuella ytan utgör maximalt 2,26 ha. Skogen är ej heller klassad som skyddsvärd. Detta utgör alltså inget hinder för att återinföra området i översiktsplanen.

Fornlämningar

Kommunen anför vidare att i området finns en fornlämning i form av en boplats som måste tas hänsyn till. Vid sökning i Fornsök framgår i beskrivningen av Fornlämning L1979:3086 Boplats att denna inte är kvalitetssäkrad. Information kan saknas, vara felaktig eller inaktuell.

Detta är allt för vaga underlag för att undanta området från översiktsplanen. Frågan om fornfynd kan hanteras i eventuellt framtida detaljplanearbete genom undersökningar och eventuella anpassningar. Detta utgör alltså inget hinder för att återinföra området i översiktsplanen.

Tidigare förslag till planläggning

Kommunen skriver att vid två tillfällen tidigare har området föreslagit planläggas för bostadsbebyggelse, men strukits vid kommunens antagande eller genom resolution av länsstyrelsen.

De båda beslut som kommunen hänvisar till här är inte relevanta då de gäller helt andra förutsättningar.

Länsstyrelsens resolution från den 24 oktober 1967 är formulerad enligt följande: dels på grund av närbelägenheten av den å Istaby 7:1 befintliga minkgården de nio tomtplatser i planområdets nordostliga del dels ock med hänsyn till förefintliga strandskyddsintressen och för erhållande av lämplig planutformning de åtta tomtplatser jämte angränsande parkmark i sydöstra delen av området.

Det finns inget skäl att med detta som grund undanta området från översiktsplanen. Minkfarmen på Istaby 7:1 var nedlagd redan då 1972 års plan antogs.

Motivet till att området ströks vid kommunens antagande 1972 var med hänsyn till den å fastigheterna Istaby 1:5 och 3:3 belägna anläggningen för minkuppfödning. Denna minkfarm är också nedlagd vilket vi klargjorde i vårt tidigare yttrande.

Detta utgör alltså inget hinder för att återinföra området i översiktsplanen.

Kommunens kommentar

Kommunen kan inte i detaljplan reglera om en bostad används för fritidsboende eller permanent boende. Området har inte de rätta kvalifikationerna för att pekas ut för permanentboende med hänsyn till tidigare anförda anledningar så som bristande infrastruktur, kollektivtrafik och samhällsservice. Kommunens erfarenhet av omvandling från fritidshus till permanentbostäder är att det ofta efterföljs av krav på högre vägstandard, att kommunen ska ta över vägskötsel, behov av skolskjuts och hemtjänst mm. Kommunen står därför fast vid att inte peka ut området för bostäder.

Strandskyddet anges inte som skäl av kommunen till att tidigare utpekade utbyggnadsområde tagits bort.

Kommunen har lokaliserat de huvudsakliga utbyggnadsområdena till utpekade serviceorter för att stödja dess funktion som just serviceort. Utöver dessa områden har mindre utbyggnadsområden pekats ut kopplat till mindre orter för att möjliggöra en utveckling av hela kommunen. Flera av kommunens fritidshusområden ligger långt från huvudvägar och kollektivtrafikstråk, vilket resulterar i ett bilberoende boende och omöjliggör hållbara transporter. Vägen ut till Östra Torsö är smal och har dålig standard.

Naturvärden och områdets funktion som spridningskorridor är inte utrett i ÖP-arbetet. Det är även känt att området runt Istaby är rikt på fornlämningar.

3.6.23 HA

Utifrån olika instanser och intresseorganisationer, såväl lokala som regionala, myndigheter samt kommunens kommentarer kommenterar jag följande: Det framgår tydligt att intentionerna är goda utifrån kommunens kommentarer. Trots det har bland annat Länsstyrelsen ganska skarpa yttrande gällande olika frågeställningar gällande Natura 2000-områden och andra lagar och paragrafer som det hänvisas till där man inte tycker att kommunen agerat eller varit tillräckligt tydliga i sina skrivningar eller till och med saknar skrivningar i sin översiktsplan. Trots att jag vet att det förekommer konflikter vad gäller exploateringen av Hanö benämns inte det men jag kan läsa det underförstått i Länsstyrelsens yttrande. Detta gäller även vatten, avlopp, el och naturvärden. I den 125 sidor långa samrådsredogörelsen hittas ordet Hanö vid nio tillfällen. Alla de tillfällena utom ett är i relation till något annat och inte direkt till ön Hanö och vad kommunen avser göra med en av kommunens största besöksattraktioner. Plankartan som hänvisas till vid flera tillfällen hittar jag inte. Dock finns en granskningskarta om det är den som avses i sammanhanget.

Indirekt drar jag slutsatser att gästhamnar, gamla fiskelägen, lekplatser, bevarande av naturen, turistkommun, miljö kvalitetsnormer, strandskydd, översvämningsrisk, dricksvattenförsörjning, vatten och avlopp, befintlig

elförsörjning, klimatanpassningar och vattenskyddsområde innefattar även Hanö även om Hanö specifikt aldrig nämns. Det gör att en av kommunens mest välbesökta turistattraktioner inte kommer att upprustas, utvecklas och underhållas i den utsträckning som den behöver göras. För att behålla sin attraktionskraft samt möjliggöra för fortsatt utveckling finns mer eller mindre viktiga åtgärder som behöver fokuseras på.

En av de absolut viktigaste åtgärderna som är akut är hamnen. Hamnen utgör såväl gästhamn som hemmahamn åt ett antal båtar. Hamnen har under ett antal år utsatts för så väl erosion som översvämningar och vissa delar av pir, vågbrytare och bryggor i innerhamnen är direkt olämpliga att förtöja vid då de är underminerade eller ruttna. Det skall dock tilläggas att en viss del av träbryggan lappades ihop i fjol efter att varit avstängd och ej brukbar. Dock bör det göras en ordentlig översyn för att förhindra olyckor. Räddningsstegar bör också monteras längs med kajerna. Vid undervattensarbetet som krävdes för att lägga ut den nya avlopps-/vattenledningen till Hanö har mudderverkets arbete rört upp mycket bottensediment som flutit iland och de kåser som tidigare var tillgängliga för fritidsbåtar eller ekor är numera till viss del igenslammade eller ej tillgängliga på grund av en sandbank som bildats en bit ut i vattnet. Dessutom har den yttre piren underminerats och stora stenblock har trillat ner så den behöver ses över så att vågbrytaren inte bryts sönder när höststormarna kommer nästa gång.

Inseglingen på den yttersta piren är släckt/sönder på nätterna. Trots upprepade anmälningar är detta inte åtgärdat. Hanö tappar på så sätt gästbåtar som kommer sent på kvällen och inte har möjlighet att använda annat än enslinjen vid inseglingen och den syns endast under dagtid. Olycksrisken vid insegling är överhängande.

Lekplatsen som finns i närheten av hamnplanen och utgör en samlingsplats för såväl barn som vuxna är i dagsläget förstörd. Ytan utgör i normalfallet var midsommardansen genomförs, där yngre barn spelar fotboll samt leker på den mycket begränsade ytan som finns och som nu är i princip obefintlig. Detta till följd av att förvaring av grus, ledningar och maskiner tagit ytan och kört sönder marken i samband med utbyggnad av bredband och avlopp. Återställning av befintliga vägar måste ske.

En uppdatering av lekplatsen på Hanö bör också ske. Det är många barn som använder den på sommaren och jag kan tycka att två gungor är lite lite. En bebisgunga och en vanlig platt. I en tidigare undersökning som kommunen hade ute vad gäller kommunens lekplatser kommenterade jag även den på Hanö. Jag har inte fått någon återkoppling på det.

Då antalet besökare, såväl i gästhamnen som via Hanöbåten, behöver faciliteter såsom toaletter, antalet papperskorgar, hundbajskorgar och möjlighet till skydd/vindskydd uppdateras. Möjligheter till sommarjobb

under sommarhalvåret bör ses över för att möjliggöra att turisterna får en positiv upplevelse av sitt besök.

Vad gäller ytor kopplade till rekreation och naturupplevelse bör man omgående revidera vad man anser om utfodringsplatser till dovhjortbeståndet på Hanö. Det ser, ursäkta min franska, för jävligt ut. Dessutom är marken uppkörd och jag kan inte för mitt liv tro att det är gynnsamt eller optimalt för varken djur, boende, turister eller de naturvärden som finns på ön. Bör inte djurbeståndet vara så stort att det själv kan livnära och överleva på befintligt bete. Idag är Hanö så renbetat att det mesta av undervegetationen försvunnit.

Fyrvägen är i behov av reparation för rörelsehindrade, funktionsnedsatta, barnvagnar eller rullatorer så att även de kan få tillgänglighet till de attraktioner som är möjliga att få tillgång till.

Det är även av yttersta vikt att Hanö utgör ett eget vattenskyddsområde. Vi som varit boende där ute hälften av våra liv, om än inte fast boende, har alltid haft fantastiskt vatten. Jag är så ledsen att behöva säga det, men idag, med det kommunala vattnet vi har idag tycker jag att vattenkvaliteten försämrats märkbart. Det har alltid varit klart kallt källvatten som smakat bra. Idag vet jag inte vad det är vi har tillgång till. Det är kanske samma som vi alltid haft, men något är det som ändrats.

Ovanstående är kopplat till kommunens kommentarer till hur de vill bevara, utveckla, hålla landsbygden levande samt ha barn och ungdomar i fokus.

Kommunens kommentar

Hanö beskrivs i punkt ”3.3.8 Kustområdet” i planbeskrivningen. Intentionen i översiktsplanen är att hamnområdet ska fortsätta utvecklas för besöksnäringen precis som gästhamnen. Det lyfts också att kommunikationer är en förutsättning för utvecklingen på Hanö. Det tydliggörs i planbeskrivningen att Hanö är ett populärt turistmål med många besökare.

Många av de aspekter som lyfts i yttrandet är inte av översiktsplanekaraktär. Yttrandet har därför skickats vidare till berörda tjänstepersoner inom kommunen. Lekplatsen är inte kommunal utan sköts av hamnföreningen. Naturreservatet ägs av Naturvårdsverket och sköts av länsstyrelsen.

3.6.24 IJ

Jag anser att det vore ett stort misstag att inskränka ännu mer på ströv- och friluftsområdet ”norr om Vitahall”. Det ligger ett enormt värde i detta område både för oss som bor här och uppskattar att vistas i den omväxlande skogsmiljö som finns här och för de som använder området för sina häst- och hundintressen. Att ha så fina verksamheter nära tätorten innebär en fantastisk tillgänglighet för alla åldrar. Förstör inte detta!

Kommunens kommentar

Området Vitahallsslätten pekas ut som ett sammanhängande bostadsområde då det är detaljplanelagt om än inte genomfört. Norr om detta avses naturen bevaras. Kämpaslätten norra möjliggörs för utveckling under förutsättning att nytt, lämpligt område för befintliga verksamheter (brukshundsklubb och ridskola) kan tillgodoses. Närheten till tätorten är en aspekt som måste bedömas vid eventuell omlokalisering av föreningsverksamheterna.

3.6.25 LN

Om jag uppfattat rätt finns det en grön korridor i öst västlig riktning som korsar Stibyvägen. Området består av icke brukningsvärd åkermark, igenväxt betesmark och ett skogsparti av fur utan naturvärde som planterades för att marken inte var odlingsvärd och förhindra sandflykt. Om jordbruk och samhälle i framtiden ska leva i symbios med varandra kan inte sådana områden som dessa beläggas med en gradering om framtida användning utan vara fria för förändrad användning. Område med naturvärde finns redan i tillräcklig omfattning i närområdet.

Kommunens kommentar

Området har pekats ut som grönområde då det har en viktig funktion i att binda samman skogsområdena väster och öster om Stibyvägen. Platsens geografiska läge spelar stor roll i utpekandet. En grönkorridor sparas mellan planerad och befintlig bostadsbebyggelse. På så sätt länkas skogsområdet väster om Stibyvägen samman med det gröna nätverk som sträcker sig till såväl Stiby backe i norr som Björkenabben i söder och havet i öster.

3.6.26 JN och LJ

Mörby

Med stöd av Folkhälsomyndighetens rekommendationer samt hänsynsreglerna i 2 kap. miljöbalken och Bygdegårdsvägens utformning så anser vi att det är direkt olämpligt med ny bostadsbebyggelse i området Mörby och att området ska strykas från förslaget till ny översiktsplan 2050

Det föreslagna området för bostadsbebyggelse i Mörby ligger i direkt anslutning till tre fastigheter med hästverksamhet Siretorp 3:169, Siretorp 3:2 och Siretorp 3:74.



Hästverksamheter kan innebära olägenheter för människors hälsa genom exponering för hästallergen, lukt från hästar och gödselhantering och förekomst av flugor.

Folkhälsomyndigheten rekommenderar ett skyddsavstånd på 200 meter mellan hästverksamheter som stall, hästagar, paddock och bebyggelse. Detta avstånd ska ses som utgångspunkt för vidare utredning i varje enskilt fall, vid planärenden eller nyproduktion av bebyggelse eller nyetablering av hästverksamheter samt vid klagomålsärenden.

I Sverige är 5-10 % av befolkningen allergisk mot hästar. Andelen är väsentligt högre bland personer med astma, speciellt bland barn. Merparten av dem som är sensibiliserade mot häst har inte haft någon direktkontakt med hästar. Det finns inga gränsvärden för sensibilisering eller för astma ska/allergiska reaktioner orsakade av hästallergen utan det varierar från individ till individ.

Halten hästallergen utomhus minskar relativt snabbt med avståndet från hästverksamheter men i vindriktningen och i öppen terräng kan låga halter påvisas längre bort från källan. Förhöjda halter har återkommande uppmäts på 100 – 200 m avstånd, men mer sällan längre bort.

Det finns även andra störande aspekter förknippade med hästverksamheter som kan ge upphov till olägenhet för människors hälsa enligt miljöbalken. Det rör sig om lukt från hästar, lukt från gödselhanteringen och problem med flugor.

De allmänna hänsynsreglerna finns i 2 kap. miljöbalken och omfattas av

- Försiktighetsprincipen 2 kap 3 § miljöbalken
- Lokalisering, val av plats 2 kap 6 § MB
- Kunskapskravet 2 kap 2 § MB

Den östra delen av föreslagna bostadsområdet Mörby gränsar direkt till rastagar för hästar tillhörande fastighet Siretorp 3:74 utan någon form av barriär som avgränsare vilket gör ny bebyggelse ytterst olämpligt.

Dessutom är inte Bygdegårdsvägen lämplig som in- och utfart från ett nytt bostadsområde då vägen både är allt för smal och saknar möjlighet till breddning. Vägen saknar dessutom avgränsade ytor för oskyddade trafikanter såsom gång- och cykelväg.

Med stöd av Folkhälsomyndighetens rekommendationer samt hänsynsreglerna i 2 kap. miljöbalken och Bygdegårdsvägens utformning så anser vi att det är direkt olämpligt med ny bostadsbebyggelse i området Mörby och att området ska strykas från förslaget till ny översiktsplan 2050.

Ett mycket bättre alternativ till nytt bostadsområde är istället norr om Siretorpsvägen enligt blått markerat område på kartan nedan.



Detta område är idag till största delen ett område som inte är bruksvärdigt och ligger i träda sedan många år tillbaka och tillhör fastigheten Siretorp 2:14. På så sätt görs inget intrång på bördig jordbruksmark utan i stället tillvaratagande av ett område som ligger i direkt anslutning till Siretorpsvägen och kollektivtrafik.

Kommunens kommentar

Förslag till bostadsutbyggnad ligger kvar då översiktsplanen har en lång tidshorisont. En utbyggnad av området ska föregås av detaljplaneläggning där inriktning på bostadsbebyggelsen avgörs. Verksamheter och förutsättningar i närområdet och eventuellt skyddsavstånd till dessa, trafikförutsättningar och lämplig vägranlutning utreds i samband med detaljplaneläggning, som sker på fastighetsägarens initiativ.

Översiktsplanen ger möjligheter och förutsättningar men är inte tvingande

Det utpekade området ligger väl förankrat med och i direkt anslutning till befintlig bostadsbebyggelse, och med god försörjning av infrastruktur. Översiktsplanen har som vision att möjliggöra mindre utbyggnadsområden för husgrupper om ca 10-20 enbostadshus (fler om annan boendeform) i hela kommunen för att skapa en levande landsbygd..

Siretorpsvägen utgör en naturlig avgränsning av befintlig bebyggelse i Siretorp och Mörby backe. Norr om vägen finns endast enstaka gårdar och föreslagna byggnation skulle bryta mot befintlig bebyggelsestruktur med inverkan på kulturmiljön. Fastigheten ligger på slutningen från Siretorp ned mot Listerslätten och en byggnation skulle därmed få stor inverkan på landskapsbilden.

I området finns flera fornlämningar registrerade. Inom den aktuella fastigheten finns en delundersökt boplats i delen närmast Mörby.

Domar från mark- och miljööverdomstolen visar att prövningsinstanserna har en generös syn på vad som anses vara brukningsvärd jordbruksmark. Även om marken inte brukas eller betas idag, kan den komma att göra det i framtiden. Även det i översiktsplanen utpekade området för nya bostäder utgör brukningsvärd jordbruksmark. Kopplingen till bebyggelsestruktur och påverkan på landskapsbild har motiverat det utpekade läget istället för det föreslagna i yttrandet ovan.

3.6.27 KJ och BJo



Peka ut den rödstreckade ytan i den nya Översiktsplanen som ”sammanhängande bostadsbebyggelse”, INTE ”landsbygd”. Att förtäta den rödstreckade ytan hade medfört en naturlig förtätning av samhället Västra Näs västerut. Det finns utpekad ”sammanhängande bostadsbebyggelse” på andra sidan Västra Näsvägen, söderut och närmare vattnet. Genom att peka ut den rödstreckade ytan som ”sammanhängande bostadsbebyggelse” så hade man möjliggjort ny bebyggelse invid befintlig och planerad bebyggelse.

Delar av området ingår även i zonen för kulturmiljö Västra Näs. Det nämns i texten om Västra Näs att bebyggelsen inte bör växa ihop med bebyggelsen vid Sandviken. Detta har redan gått förlorat då kommunen möjliggjort detaljplanen 211 vid fastighet Siretorp 5:23 söder om Västra Näsvägen. Framskridandet av detaljplanen, tillsammans med tidigare bygglov för både åretruntboende och sommarbostäder nära vattnet har inneburit att Västra Näs och Sandviken sammanbyggs på fel sida, närmast vattnet. Om det är någonstans man borde bejaka strandskyddet så är det på området närmast vattnet. Området är redan sammanbyggt och planeras att sammanbyggas än mer. Liknande förtätningar har man gjort i Hörvik/Krokås och Nogersund/Hällevik och där fiskesamhällen vuxit ihop längst med befintlig infrastruktur. Det måste vara bättre att bygga längst med befintlig infrastruktur än att bygga upp ett helt nytt samhälle i exempelvis Ljungaviken där det varken fanns gator, VA eller befintliga hus sedan tidigare. Om den rödstreckade ytan pekas ut som ”sammanhängande bostadsbebyggelse” så hade man möjlighet bostadsbebyggelse på båda sidor Västra Näsvägen. Genom detta kan man skapa en tydlig, fin och rumslig entré till Västra Näs tillsammans med den föreslagna bebyggelse på andra sidan Västra Näsvägen, som är placerad söderut och närmare vattnet.

Sölvesborgsviken Södra delen

Ta bort utvidgat strandskydd inom fastighet Siretorp X:X. Om det är något läge som borde beaktas så är det populära Sandvikens badstrand och Grammahagen och inte denna del. Varför är inte Sandvikens badstrand eller Grammahagen med istället? Under vilka av strandskyddets syften är detta

området utpekade som utvidgat strandskydd? Varför har man gjort en helt annan bedömning vid närliggande Sandvikens badstrand?

Vattenskyddsområde

Ta bort vattenskyddsområde inom fastighet Siretorp X:X. Varför är all jordbruksmark inom fastighet Siretorp X:X utpekade som vattenskyddsområde med klassning sekundär? Medan i princip hela Sandviken och Grammahagen är klassade som tertiär? Att klassa marken här som sekundär försvårar befintligt jordbruk som brukas här. Det kommer tyvärr leda till att vi kommer behöva lägga ner jordbruket här då ingen arrendator är intresserad av att bruka jordbruksmark inom vattenskyddsområde då det innebär stora inskränkningar för jordbrukaren. Området vetter hamnen i Sölvesborg med all den miljöfarliga verksamheten som bedrivs där. Så vattnet här är tyvärr inte det renaste, vilket gör det än mer ologiskt att peka ut ytan som sekundär. Om det är något område man borde skydda istället så borde det vara området vid Grammahagen och Sandviken där människor badar. I kartan över Torsö så är det en väldigt liten del som är klassas som sekundär. Varför är delen som klassas som sekundär så mycket större i Västra näs? Om området behöver klassas så ska det klassas som tertiär som övriga Sandviken.

Kommunens kommentar

Under översiktsplanarbetet har arbetet med framtagande av kulturmiljöprogram för hela kommunen påbörjats. Det visar att värdet i kulturmiljön i Västra Näs är kopplat till det avskilda läget. Detta är kunskap som kommunen inte kände till när detaljplan 211 togs fram. Att ytterligare bygga samman Västra Näs och Sandviken norr om vägen är således inte lämpligt. Det finns även en stor planberedskap i Sandviken, vilket gör att nya utbyggnadsområden inte pekas ut i aktuellt område i denna översiktsplan.

Det utökade strandskyddet handläggs och beslutas av Länsstyrelsen Blekinge län och är inget som kommunen kan påverka i översiktsplanen. Området norr om Västra Näs beskrivs som ett vidsträckt äldre odlings- och kulturlandskap som utgör en vacker landskapsbild. I sin bedömning skriver Länsstyrelsen att områdets höga natur- och friluftsvärden motiverar ett utvidgat strandskydd på land och i vattnet.

Vattenskyddsområde hanteras av Sölvesborg energi och beslutas av länsstyrelsen. Översiktsplanen redovisar bara de områden som utgör och föreslås som vattenskyddsområden och kan inte påverka själva området. Vattenskyddsområdena i Sölvesborgs kommun gäller grundvattenförekomster för dricksvattenförsörjningen och inte yt- och havsvatten för bad.

3.6.28 SA

eftersom Vi har varit med på några möten/träffar och fört på tal vad som är av viktigt värde för Sölvesborgs Kommuns helhet där Vi tidigare året 2009 inför 2010 års översiktsplan framförde väl valda ord varpå vederbörande tyckte det var väldigt intressant och påpekade av att märka orden a-ö istället för att föra fram budskapets innehåll som Vi ville ha med, likväl även med i kommande år utav vad Vi anser Oss skyldigheten utöver rättigheten att det också förs fram i bildens filosofi även denna gång, Vi framförde ordagrant att Vi ville ha tillgång utav avrättningsplatsområdet vid sidan av fd Tingshuset i Sölvesborg, Vi förde fram även på att få förberedande plats för ett nytt kulturhus enligt utformad & inriktad förslag som har sänts över utan vare sig en bekräftelse eller annat här utav att, Vi förde tidigare fram på att Simhall E skall uppföras där det är tänkt, även på utvidgad fotbollsstadion med internationella mått mätt av Svarta Led, motions/konditions hus vid slingan enligt förslag, scener på Stortorget samt av vad Vi vill ha på Slottsudden enligt förslag, överfarten på järnvägen vid Netto rondellen som nu är lilla Coop matbutiken enligt förslag för den tunga trafiken, vad mera? Ja det finns redovisat på min hemsida på nätet, Vi håller på med i utformningen av en tillbyggnadsskiss/ritning av en 2-3 våningsplan med viss form utav korttidsuthyrning av bostäder/lägenheter på 26 kvm/st av enklare liv, detta är på ledig yta av Prästgårdens tomt om nu så det finns möjlighet här i. Tätbyggnationer i centrala delen har inte blivit infriade ännu, men Vi måste ju hålla Oss ajour på att det blir av, utan att det bara snackas/pratas verkstad... Tusen Tack för att man behöll kvar bokskogen vid Kanehall vid Gröne väg av Historiskt värde liksom att lägga ner planerna på isbana på Stortorget liksom även på någon fix idé att Vi nu skall ha kärnkraftsverk vid norra kommundelen som Vi är något förundrad och emot, men positivt till Hanö vindkraftsverken, som en född Sölvesborgare ifrån året 1963 vill Vi dessutom påverka stadens inriktning mot Lageråsandan utöver den Danska inspirerande känslans hjärta utav att behålla karaktären med bla kulturhus/profiler/stilar/färgsättning mm. Brofästet vid Sölvesborgsviken har Vi skissat fram ett sk "Havsuddens hus". Tredenborgsudden likaså med något mera utåt sydvästra delen på områdets campingdel. Vi själva har utformat SSUAB med en rundel av x antal hyresliv som Vi tycker passa bra in vid någon ledig tomtarea omkring 100 x 100 m... Yttre kommungränser skall också vårdas och skötas samt utvecklas på fin & passande möjligheter som inte förfular eller påverka annat liv. Marinor behövs inför fritidsfolket med anpassade verksamheter där Vi har fört på tal om vad i dags läge behövs i Hermans Heja dvs Sölvesborgs Segelsällskap (SSS) utav infrastruktur eller önskan på en drivmedelsanläggning, industrilokal, extra del kajplats/brygga och således vad Vi själva skulle genomföra ett 75 kvm hus i delen som var med ett förfallet uthus (som Vi har bott/levt i 5,5 års tid/energi) enligt förslagen utformning som Vi kommer i framtiden på övertagandets del som var upp i Tingsrättsförfarande i mål nr T 572-20 den 23/4-20 kl 13 (2 h). Mycket

mera har Vi i bagaget som önskas inriktas till Kommunmedborgarna.
Återkommer med mer information när så det mognas fram här utav Att
Tack!

Kompletterande yttrande

Härmed inkommer namne/SA/undertecknad i yrkan på föreslagen
förbättring/förädling/nyansering i Sölvesborgs kommuns översiktsplan
med benämningen "Sölvesborg 2050" utav den framtida mark och
vattenanvändningen. Vi lägger stor vikt på att detta blir vägledande signum
för Sölvesborgs k:n. Min sammanställning finns att hämta/ladda hem via
hemsidan av skrift/dok/handl benämnt FGHIJ.* SA är engagerad ur ett
historiskt perspektiv, liksom även av politisk lagomhet i livet.

Vi har varit med på några möten/träffar och fört på tal vad som är av viktigt
värde för i Sölvesborgs Kommuns helhet där Vi tidigare året 2009 inför
2010 års översiktsplan (OP-10) framförde väl valda ord varpå vederbörande
person tyckte det var väldigt intressant och påpekade av att märka orden
aö istället för att föra fram budskapets innehåll som Vi ville ha med, likväl
även med i kommande år utav vad Vi anser Oss skyldigheten utöver
rättigheten att det också förs fram i bildens filosofi även denna gång, Vi
framförde i ordagrant att Vi ville ha tillgång utav avrättningsplatsområdet
vid sidan av fd Tingshuset i Sölvesborg, Vi förde fram även på att få
förberedande plats för ett nytt kulturhus enligt utformad och i inriktat
förslag som har sänts över utan vare sig en bekräftelse eller annat här utav
att, Vi förde tidigare fram på att i Simhall "E" skall uppföras där det är tänkt,
även på utvidgad fotbollsstadion med internationella mått mätt utav då
Svarta Led, motions/konditionshus vid slingan enligt förslag, scener på
Stortorget samt av vad Vi vill ha på Slottsudden enligt förslag.., överfarten
på järnvägen vid Netto rondellen som nu är lilla Coop matbutiken utav i
enligt förslag för den tunga trafiken, vad mera? Ja det finns redovisat på
min hemsida på nätet, Vi håller på med i utformningen av en
tillbyggnadsskiss/ritning av i en 2-3 våningsplan med viss form utav en
"kortidsuthyrning" av bostäder/lägenheter på 26 kvm/st av enklare liv,
detta är på ledig yta av Prästgårdens tomt om nu så det finns möjlighet här
i Att. Tät-byggnationer i centrala delen; har inte blivit infriade ännu, men Vi
måste ju hålla Oss ajour på att det blir av, utan att det bara snackas/pratas
verkstad... Tusen Tack för att man behöll kvar bokskogen vid Kanehall vid
Gröne väg av Historiskt värde liksom att lägga ner planerna på isbana på
Stortorget, liksom även på någon fix idé att Vi nu skall ha kärnkraftsverk vid
norra kommundelen som Vi är något förundrad och emot, men positivt till
Hanö vindkraftsverken, som i en född Sölvesborgare ifrån året (~18/5-62)
1963 vill Vi dessutom påverka stadens inriktning mot "Lageråsandan"
utöver den Dansk-inspirerande känslans hjärta utav att behålla karaktären
med bla kulturhus/profiler/stilar/färgsättning mm. Brofästet vid
Sölvesborgsviken har Vi skissat fram ett sk "Havsuddens hus".
Tredenborgsudden likaså med något mera utåt sydvästra delen på av

områdets campingdel. Vi själva har utformat SSUAB med en rundel av x antal hyresliv som Vi tycker passa bra in vid någon ledig tomtarea på omkring 100 x 100 m... Yttre kommungränser skall också vårdas och skötas samt utvecklas på fin & passande möjlighet som inte förfular eller påverka i ett annat liv. Vi önskar Oss ett timmerhus för tomtefar/mor bakom vattentornet enligt förslag liksom även Hydrotomten med det här fyrkantiga höga tornhuset på 6-7-8 våningar enligt förslag, ridvägar också för då den delen utöver cykel/promenadväg mellan Sölve-Gammalstorp-Ryedal vore ju förträffligt emot då den farliga trafikled, bilisterna kör ju som galningar, och man tror de har stulit både bil och bensin... Marinor behövs inför fritidsfolket med anpassade verksamheter där Vi har fört på tal om vad i dags läge behövs i Hermans Heja dvs Sölvesborgs Segelsällskap (SSS) utav infrastruktur eller önskan på en drivmedelsanläggning, industri lokal (så som Vi vill ha den utformad...), extra del kajplats/brygga och således vad Vi själva skulle genomföra ett 75 kvm hus i delen som var med ett sk förfallet uthus (som Vi har bott/levt i 5,5 års tid/energi) enligt förslagen utformning som Vi kommer i framtiden på övertagandets del som var uppe i Tingsrättsförfarandets mål nr T 572-20 den 23/4-20 kl 13- (2 tim). Mycket mera har Vi i bagaget som önskas inriktas till Kommunmedborgarna. ÖP 2050 230224.pdf. Nytt rättshus i centrala Ronneby dvs Konstitutionsdomstolen (KDN) ifrån fd Tingshuset i Sbg K:n i önskad inriktning där Blekinge Tingsrätt (BT) i Karlskrona (KK) har gjort sitt pga SS-Maktens liv i röd girig (sinnessjukt) överhet; utan sunt förnuft, och empati/human inriktning samt Att de inte läser inkomna skrifter/dok/handl. mm varpå alla skall avskedas/sparkas ifrån då sina tjänster varav De får söka om sin skatteanställd tjänstgöring på nytt igen utav den nya filosofin till den nya enheten KDN som ska vara hierarkisk överhet över alla domstolars innehåll på opartiskhet till något politiskt parti. Allt är för att skapa sysselsättning i Sölvesborgs Kommun och Blekinge Län med omnejd i Sverige.



Sen önskar Vi Oss att invånarna stannar kvar i Sölvesborg; och Då innebär detta följande att Vi Alla måste hjälpas åt som goda ambassadörer/ diplomater för bibehållen utveckling som möjliggör Våran kommuns medborgare i något positivt dvs till en fördel som inte blir en nackdel/ negativt, och vad är det som driver fram ett Gott engagemang mer än en

tillgänglig bostad/lägenhet/hus/villa/fastighet & dylikt till gemene man och kvinna samt barn mm. Jo aktiviteter; evenemang och upplevelser som är en stimulans till socialt gemenskap, emot störande/terroriserande/hotande/förtalande inslag etcetera.

Som en född/uppväxt/vuxen Sölvesborgare (Söderkisare från centrala Södergatan som barn till kille utav Falkviksbo) i förföljande perspektiv from födelsedagen på 1960-talet så finner Vi det lämpliga av att man har inslag på verksamheter som genererar fler invånare; nu är det -26 personer till 17.514 st individer statistik den 31 december år 2022, i att minimera byråkratiska småaktigheter så (o)Folks & Fä... avlar fram fler "kottar"... låt livet sprudlar på med öppenhet och sluta förbjuda allt överallt...

*/Alternativt innebär följande en flexibel/disponibel lösning emot diktatur/monopol/oligopol...Tack!

Kommunens kommentar

Kommunen har avtal med Valjeviken som möjliggör allmänhetens tillträde särskilda tider i veckan. En fotbollsstadion med internationella mått finns det inga planer på att uppföra.

Idén om möjligheten att uppföra fler små lägenheter för korttidshyra är positiv. En plats för detta måste dock utredas närmare.

Kommunen håller på att ta fram ett program för hur "Lageråsandan" i kommunen kan bevaras och utvecklas.

Detaljpaneläggingen av Hermans heja har avbrutits på grund av flera olika anledningar, men främst på grund av områdets låglänthet och investeringen det skulle innebära för att bygga i området. Detaljplan som skulle möjliggöra byggnad för allmänhetens tillgång samt restaurang/café på Havsudden håller på att tas fram.

Utveckling av fritidshamn finns i detaljplanen för Innerhamnen.

Kommunen instämmer i önskemålet att invånarna stannar kvar i Sölvesborg och att vi alla ska vara goda ambassadörer för kommunen.

4 Synpunkter som inte har beaktats

- Vattenskyddsområden bör inte exploateras. Länsstyrelsens inställning är att vattenskyddsområden bör exploateras i minsta möjliga mån.
- Inga bostäder längs med Blekingevägen och västra Hjortakroken.
- Inget verksamhetsområde i Ynde.
- Riksintresseområdet för energiproduktion på Vesan bibehållas.
- Stoppa byggnation i Ljungaviken etapp 4 innan "gläntan".
- Ingen ny infartsled till Hällevik.

- Nogersunds besöksanläggning vid Listershovud bör läggas norr om vägen.
- Ingen ytterligare byggnation i Gammalstorp. Bevara befintlig fotbollsplan.
- Ingen vindkraft i havet eller någon annanstans.
- Möjliggör för byggnation av bostäder i Norje öster om väg 508.
- Återför tidigare föreslaget bostadsområde i Östra Torsö, öster.
- Ta bort grönområdet som korsar Stibyvägen.
- Ta bort föreslaget bostadsområde i Siretorp/Mörby och peka istället ut bostadsområde norr om Siretorpsvägen.
- Peka ut område norr om Västranäsvägen mellan Västra Näs och Sandviken för bostadsändamål.

Anna Terning
Samhällsplanerare