

BILAGA
**HÅLLBARHETSBEDÖMNING
SÖLVESBORGS KOMMUN ÖP 2050**



ANTAGANDEHANDLING
2023-09-18

UPPDRAG

320989, Hållbarhetsbedömning och MKB till ÖP2050

Titel på rapport:

MKB och Hållbarhetsbedömning Sölvesborgs kommun ÖP 2050

Status:

Antagandehandling

Datum:

2023-09-18

MEDVERKANDE

Beställare:

Sölvesborgs kommun

Kontaktperson:

Anna Terning

Konsult:

Tyréns Sverige AB

Uppdragsansvarig:

Johanna Hellsten

Projektgrupp:

Johanna Hellsten

Jon Halling

Kvalitetsgranskare:

Anna Vindelman

REVIDERINGReviderad till
granskning:

Anna Terning, Sölvesborgs kommun

Kvalitetsgranskare:

Kristina Höijer, Sölvesborgs kommun

1 SAMMANFATTNING

1.1 INLEDNING

Sölvesborgs kommun har tagit fram ett förslag till en ny översiktsplan. En översiktsplan är, enligt miljöbalkens definition en plan som alltid kan antas innebära betydande miljöpåverkan. En miljöbedömning ska därför genomföras för översiktsplanen och en miljökonsekvensbeskrivning (MKB) ska upprättas. Sölvesborgs kommun har valt att utvidga miljöbedömningen till en hållbarhetsbedömning där ekologiska, sociala och ekonomiska aspekter konsekvensbedöms. Hållbarhetsbedömningen uppfyller miljöbalkens krav på miljökonsekvensbeskrivningar. Bedömningar har genomförts integrerat och parallellt med översiktsplanarbetet.

1.2 AVGRÄNSNING OCH METOD

Hållbarhetsbedömningens avgränsning har tagits fram av Sölvesborgs kommun. Den baseras på en workshop tillsammans med Region Skåne, Region Blekinge, närliggande kommuner, Trafikverket och Länsstyrelsen i Blekinge län. De miljöaspekter som avgränsats som relevanta att bedöma är: Resurser och klimat, Biologisk mångfald samt Kulturmiljö och landskap. De sociala och ekonomiska aspekter som bedömts vara relevanta att bedöma är: Bostäder och sysselsättning, Hälsa och livskvalitet samt Delaktighet och demokrati.

Hållbarhetsbedömningen har fokuserat på att identifiera hur situationen ser ut i kommunen idag för respektive aspekt och därefter bedömt konsekvenserna för vardera aspekten av planförslaget. I bedömningen har fokus varit på översiktsplanens ställningstaganden och på markanvändningskartan.

1.3 ALTERNATIV

Miljökonsekvensbeskrivningen ska enligt 6 kap 11 § miljöbalken innehålla en identifiering, beskrivning och bedömning av rimliga alternativ.

I hållbarhetsbedömningen bedöms konsekvenserna av planförslaget och nollalternativet. Nollalternativet beskriver den förväntade utvecklingen i kommunen om planförslaget inte antas. Nollalternativet innebär därmed att gällande översiktsplan fortsatt är det strategiska dokument som ger vägledning vid planering av kommunens markanvändning.

1.4 KONSEKVENSER

1.4.1 RESURSER OCH KLIMAT

Jordbruksmark

Planförslaget omfattar ett flertal ställningstaganden som visar att kommunen ser jordbruksmarken som en resurs som är viktig att värna. Exempelvis ska ny bebyggelse lokaliseras till befintliga bebyggelsestrukturer samt att ianspråktagande av jordbruksmark ska föregås av en miljökonsekvensbeskrivning. Dock innebär planförslaget att jordbruksmark tas i anspråk för bostäder och verksamheter. I planförslaget motiverar kommunen väsentligt samhällsintresse för att ta jordbruksmarken i anspråk samt redovisar varför det inte finns alternativa platser. Att ta jordbruksmark i anspråk innebär dock alltid negativa effekter ur ett hushållningsperspektiv, eftersom det i praktiken är svårt och kostsamt att återskapa jordbruksmark.

Grund- och ytvatten

Planförslaget innehåller ställningstaganden som beskriver hur kommunen avser att arbeta för att hantera påverkan på grund- och ytvatten. Vad gäller grundvatten ska samtliga grundvattentäkter skyddas med vattenskyddsområden. Kommunen ska också undersöka möjligheten att återanvända dagvatten till exempelvis bevattning. Att begränsa behovet av grundvattenuttag har stor betydelse för kommunens vattenförsörjning, eftersom det finns risk för saltvatteninträngning vid överuttag. Vad gäller ytvatten innebär planförslaget flera åtgärder som bedöms som positiva. Framförallt är det positivt med åtgärder som renar dagvattnet, inte minst från näringsämnen, då övergödning är en utmaning för kommunens samtliga ytvattenförekomster. Dock bör planförslaget utvecklas vad gäller att minska den fysiska påverkan på ytvattenförekomsterna. Att bebyggelse framförallt föreslås i anslutning till befintliga tätorter bedöms som positivt då bebyggelsen kan anslutas till det befintliga VA-nätet och därmed kan avloppsvatten renas på ett effektivt sätt.

Energiförsörjning och klimatpåverkan

Planförslaget omfattar ställningstaganden för energiförsörjningen i kommunen. Planförslaget har till granskningen tydliggjorts att dessa avser förnybar energiproduktion i form av vind- och solkraft samt fjärrvärme genom nytt värmeverk. Det bedöms som positivt att utvecklingen av kommunen ska ske genom förtätning och utbyggnad i anslutning till befintliga områden. Dels innebär det att befintliga kommunaltekniska system kan nyttjas, dels möjliggör det att behovet av bilresor kan minska. Det är också positivt att planförslaget pekar ut nya cykelvägar samt avser att utveckla infrastrukturen för fossilfria bränslen.

Klimatanpassning

Planförslagets ställningstaganden vad gäller klimatanpassning visar att kommunen är väl medveten om de utmaningar som ett förändrat klimat förväntas medföra. Ställningstagandena om att översvämningsproblematiken ska hanteras både vid ny bebyggelse och redan byggd miljö visar på ett positivt helhetsgrepp, eftersom det gör hela samhället mindre känsligt för extrema väderhändelser. Vidare beskriver ställningstagandena mer strategiska åtgärder, så som att riskzoner och ytor för fysiska åtgärder ska pekas ut och att klimatanpassningsåtgärder ska genomföras där de har störst samhällsekonomisk nytta. Därtill ska klimatanpassningsåtgärder utgå från platsens förutsättningar, vilket visar en medvetenhet kring att åtgärder även kan påverka exempelvis natur- och kulturmiljövärden. Att planförslaget medför åtgärder som kan begränsa grundvattenuttaget är också positivt då perioder med längre torka innebär att grundvattenmagasinen inte fylls på i samma takt som nu. Till granskningen har planförslaget kompletterats med aspekter som kan minska påverkan från klimateffekter som skyfall, värmeöar, torka och dricksvattenkvalitet.

1.4.2 NATURMILJÖ OCH BIOLOGISK MÅNGFALD

Översiktsplanen föreslår inga planerade utbyggnader inom Natura 2000-områden eller naturreservat. Utbyggnadsområden ligger dock inom riksintresseområden för naturvård, men risk för påtaglig skada bedöms inte föreligga. Trots ställningstaganden om att bevara och utveckla gröna områden och gröna stråk innebär planförslaget att flera utpekade kärnområden och gröna stråk påverkas. Genomförs dessa utbyggnader bedöms den sammanhållna grönstrukturen i kommunen att försvagas betydligt, med negativa konsekvenser för växt- och djurlivet som följd. I det sammanhanget bedöms det som positivt att det föreslås en ekodukt över E20. För att få ett bättre underlag för hur föreslagen bebyggelse kan påverka ekologiska spridningssamband föreslås, i det fortsatta arbetet med översiktsplanen, att en spridningsanalys genomförs, exempelvis för rådjur och bokblombeck.

1.4.3 LANDSKAP OCH KULTURMILJÖ

Planförslaget innehåller ställningstaganden som syftar till att värna, skydda och utveckla de kulturhistoriska värdena. Ställningstagandena omfattar både den bebyggda miljön och stråk och sammanhang i kulturmiljön, vilket innebär att planförslaget tar ett brett grepp för att värna kulturmiljön i kommunen. Detta bedöms som positivt. Mer specifikt bedöms det som positivt att planförslaget beskriver hur exploatering ska ta hänsyn till kulturhistoriskt värdefulla miljöer. Att kommunen arbetar med att ta fram ett kulturmiljöprogram bedöms också som positivt i det här sammanhanget. Planförslaget möjliggör utveckling av befintlig bebyggelse inom riksintresseområdet Sölvesborg och poängterar att hänsyn måste tas till kulturmiljövärdena vid förändring. Det bedöms som positivt att exploatering även utanför riksintressets gräns ska ta hänsyn till riksintresset.

1.4.4 BOSTÄDER OCH SYSSLSÄTTNING

Befolkning och bostadsmarknad

Planförslaget bedöms innebära stora satsningar på bostadsutveckling, både genom förtätning och genom nya områden. Planförslaget har ett fokus på att utveckla bostadsbeståndet på ett sätt som möjliggör för människor att bo kvar på sin ort i livets alla skeden. Detta görs exempelvis med en variation av boendeformer, vilket bedöms som positivt. Därtill har planförslaget särskilt fokus på att utveckla bostadsbeståndet dels för unga och unga barnfamiljer, dels för den äldre delen av befolkningen. Det bedöms som positivt eftersom det kan bidra till att öka andelen unga som annars förväntas minska, samt att en allt större andel äldre innebär ökad efterfrågan på anpassat boende.

Näringsliv och verksamheter, Arbets- och studiemarknad

Sammantaget bedöms planförslaget ha ett tydligt fokus på att skapa fler arbetstillfällen. Ställningstaganden för detta avser utbyggnad av fiber, goda kommunikationer både inom kommunen och i regionen. Det finns också ett fokus på att utveckla fiskeri- och besöksnäringen. Utvecklas näringslivet i kommunen enligt dessa ställningstaganden bedöms det positivt då det möjliggör för fler att komma i arbete. Därtill innebär planförslaget nya verksamhetsområden i hela kommunen vilket skapar förutsättningar för nya företag att etablera sig. Kommunen avser att ta fram en näringslivsstrategi vilket är positivt. Dock hade det varit bättre om en sådan strategi hade legat till grund för vilka verksamhetsområden som nu föreslås i översiktsplanen.

1.4.5 HÄLSA OCH LIVSKVALITET

Säkerhet

Planförslaget pekar ut några utvecklingsområden på eller i anslutning till potentiellt förorenad mark. Det innebär att antalet förorenade områden kommer minska, eftersom de kommer att saneras innan byggnation. Detta bedöms som positivt. I planförslaget finns flera utpekade utvecklingsområden längs rekommenderade vägar för farligt gods, vilket behöver hanteras i detaljplaneskedet.

Folkhälsa

Planförslaget har flera ställningstaganden för att bevara och stärka tillgång till och kvaliteten i grön-och rekreationsområden, vilket bedöms som positivt för folkhälsan. I planförslaget pekas det ut grönområde i Mjällby, vilket bedöms som positivt, då det idag råder brist på sådana områden i orten. Planförslaget bedöms inte påverka något av riksintresseområdena för friluftsliv på ett sätt som medför risk för påtaglig skada. Det finns ställningstagande om att gång- och cykelvägnätet ska utvecklas, och i markanvändningskartan pekas också nya cykelvägar ut, vilket bedöms som positivt för folkhälsan då det möjliggör ökad fysisk aktivitet. Enligt planförslaget ska god

luftkvalitet och en god ljudmiljö eftersträvas. Vad gäller buller har planförslaget utvecklats till att även omfatta den redan byggda miljön.

Vardagsliv

Planförslaget omfattar en mängd ställningstaganden som har påverkan på människors vardagsliv. Tillgängligheten i kommunen ska stärkas genom utbyggt gång- och cykelvägnät samt att planeringen av ny bebyggelse bör samspela med kollektivtrafiken. Förskolor och skolor ska lokaliseras i närheten av bostäder och kollektivtrafik, vilket är positivt både för "livspusslet" och för barns rörlighet och frihet. Planförslaget har kompletterats med en beskrivning av barriärer och hur dessa kan överbryggas. Planförslagets intentioner är också att service ska utvecklas, både i Sölvesborg och i vissa av tätorterna, vilket har betydelse för människors vardagsliv.

Social sammanhållning

Planförslaget innehåller flera ställningstaganden om att skapa mötesplatser och främja människors upplevelse av trygghet. Mötesplatser ska finnas såväl i Sölvesborgs centralort som i övriga serviceorter, och ska attrahera en blandning av människor. Att cykelvägnätet ska byggas ut bedöms inte minst ha betydelse för ungdomar, eftersom det möjliggör för dem att på ett säkert sätt röra sig i och mellan orterna. En planering i linje med formulerade ställningstaganden bedöms generellt som positiv för främjande av social sammanhållning.

1.4.6 DELAKTIGHET OCH DEMOKRATI

Att främja deltagande och inflytande i samhället är viktigt ur ett hållbarhetsperspektiv. Det bedöms positivt att kommunen i arbetet med översiktsplanen har genomfört flera dialoginsatser med såväl medborgare som näringsliv och grannkommuner och regionala aktörer. Däremot saknas en redogörelse för olika gruppers deltagande och inflytande och det går därför inte att bedöma om deltagandet varit representativt. I planförslaget finns ställningstaganden om att barn ska ges möjlighet till inflytande i den fysiska planeringen, vilket bedöms som positivt ur ett hållbarhetsperspektiv.

1.5 FORTSATT ARBETE OCH UPPFÖLJNING

Enligt 6 kap 11 § 5 punkten miljöbalken ska en miljökonsekvensbeskrivning innehålla uppgifter om de åtgärder som planeras för att förebygga, hindra, motverka eller avhjälpa betydande negativa miljöeffekter. Under planprocessen har innehållet i översiktsplanen arbetats vidare med för att stärka planens styrning mot en hållbar utveckling av Sölvesborgs kommun. Det fortsatta arbetet med översiktsplanen bör därför ta sin utgångspunkt i de förslag på åtgärder som föreslås i kapitel 4. Sölvesborgs kommun har uppdaterat detta dokument som ett steg i det fortsatta planarbetet.

Enligt 6 kap 11 § miljöbalken ska en miljökonsekvensbeskrivning innehålla en redogörelse för de åtgärder som planeras för uppföljning och övervakning av den betydande miljöpåverkan som genomförandet av planen eller programmet medför. Uppföljningen av den betydande miljöpåverkan som genomförandet av översiktsplanen i realiteten ger bör så långt som möjligt kopplas till befintliga tillsyns-, miljölednings och övervakningssystem. Det innebär att vidare åtgärder bör baseras på de resultat som övervakningen ger gällande aspekter såsom bullernivåer, luftkvalitet, status i vattenförekomster med mera. Det ger underlag till vilka ytterligare åtgärder och strategier som behöver tas fram.

INNEHÅLLSFÖRTECKNING

1	SAMMANFATTNING	3
	1.1 INLEDNING.....	3
	1.2 AVGRÄNSNING OCH METOD	3
	1.3 ALTERNATIV	3
	1.4 KONSEKVENSER.....	3
	1.5 FORTSATT ARBETE OCH UPPFÖLJNING	6
2	INLEDNING.....	8
	2.1 BAKGRUND TILL NY ÖVERSIKTSPLAN	8
	2.2 SYFTET MED MKB OCH HÅLLBARHETSBEDÖMNING	8
3	AVGRÄNSNING OCH METOD.....	9
	3.1 GEOGRAFISK AVGRÄNSNING	9
	3.2 AVGRÄNSNING I TID	9
	3.3 AVGRÄNSNING AV ASPEKTER.....	9
	3.4 METOD FÖR BEDÖMNING	10
4	ALTERNATIVREDOVISNING.....	11
	4.1 PLANFÖRSLAG	11
	4.2 BORTVALDA ALTERNATIV OCH UTVECKLING AV PLANFÖRSLAGET	13
	4.3 NOLLALTERNATIV	14
5	MKB OCH HÅLLBARHETSBEDÖMNING.....	15
	5.1 RESURSER OCH KLIMAT	15
	5.2 NATURMILJÖ OCH BIOLOGISK MÅNGFALD	23
	5.3 LANDSKAP OCH KULTURMILJÖ.....	28
	5.4 BOSTÄDER OCH SYSSELSÄTTNING	30
	5.5 HÄLSA OCH LIVSKVALITET	36
	5.6 DELAKTIGHET OCH DEMOKRATI	43
6	SAMLAD BEDÖMNING.....	45
	6.1 AVSTÄMNING MOT MILJÖMÅL, AGENDA 2030-MÅL SAMT ÖVRIGA RELEVANTA MÅL.....	48
7	FORTSATT ARBETE OCH UPPFÖLJNING.....	52
8	REFERENSER.....	53

2 INLEDNING

2.1 BAKGRUND TILL NY ÖVERSIKTSPLAN

Enligt plan och bygglagen ska alla kommuner ha en aktuell översiktsplan som anger inriktningen för den långsiktiga utvecklingen av den fysiska miljön. Planen ska ge vägledning för beslut om hur mark- och vattenområden och den byggda miljön ska användas, utvecklas och bevaras.

Tidigare översiktsplan var ursprungligen från 2010. Den har uppdaterats två gånger, 2016 med fokus på textmaterialet och 2020 med fokus på kartorna. Översiktsplanen bedömdes vara otydlig i sina ställningstaganden, och den börjar bli omodern och är inaktuell i vissa delar, exempelvis gällande företagsmark. I samband med revideringen 2020 framfördes en politisk vilja att ta fram en helt ny digital översiktsplan.

2.2 SYFTET MED MKB OCH HÅLLBARHETSBEDÖMNING

En kommun ska enligt 6 kap 11 § miljöbalken genomföra en miljöbedömning av planer som kan antas innebära en betydande miljöpåverkan. En översiktsplan är en plan som omfattas av det kravet varför planen ska genomgå en strategisk miljöbedömning och en miljökonsekvensbeskrivning (MKB) upprättas. Syftet med miljöbedömningen är att integrera miljöaspekter i planen så att en hållbar utveckling främjas (6 kap 1 § miljöbalken).

Sölvesborgs kommun har valt att göra en hållbarhetsbedömning av översiktsplanen. En hållbarhetsbedömning innebär ett bredare grepp än vad som krävs av en miljöbedömning enligt miljöbalken och plan- och bygglagen. Syftet med att genomföra en hållbarhetsbedömning är att integrera samtliga hållbarhetsdimensioner i planeringen, vilket främjar en hållbar utveckling.



Illustration: Karoline Lindén Bengtsson

3 AVGRÄNSNING OCH METOD

3.1 GEOGRAFISK AVGRÄNSNING

Hållbarhetsbedömningen omfattar i första hand samma geografiska område som översiktsplanen, det vill säga hela Sölvesborgs kommun. För vissa aspekter behöver bedömningen ha ett vidare regionalt eller till och med globalt perspektiv, eftersom påverkan kan ske utanför kommungränsen.

3.2 AVGRÄNSNING I TID

Hållbarhetsbedömningen omfattar i första hand samma planeringshorisont som översiktsplanen, vilken är ungefär 30 år till år 2050. I samband med hållbar utveckling är ett viktigt perspektiv att se till påverkan för och hänsyn till framtida generationer. Det kan därmed vara aktuellt att i vissa resonemang och för vissa aspekter ha ett längre tidsperspektiv.

3.3 AVGRÄNSNING AV ASPEKTER

Ett avgränsningssamråd har genomförts 2021-09-01 i form av en workshop med nyckelpersoner från Region Skåne, Region Blekinge, närliggande kommuner och Länsstyrelsen i Blekinge. På avgränsningssamrådet identifierades betydande hållbarhetsaspekter. Länsstyrelsen i Blekinge har som tillägg till detta skickat in en skriftlig kommentar (2021-10-11), där klimatpåverkan och klimatanpassning, förnybar energi, vatten/översvämning/ dricksvattenförsörjning, kulturmiljö, jordbruksmark och social hållbarhet är aspekter som lyfts fram.

Hållbarhetsbedömningen är strukturerad utifrån sex teman, under vilka identifierade, betydande hållbarhetsaspekter är inkluderade. Det finns även ett antal övergripande aspekter – tvärgående perspektiv – som berörs under samtliga sex teman i den mån det är relevant. Genom att strukturera bedömningen på detta sätt tas ett helhetsgrepp kring hållbarhet där såväl miljömässiga som sociala och ekonomiska perspektiv kan vävas samman inom respektive tema.

1. Resurser och klimat

Bedömning av påverkan på:

- Mark (jordbruksmark, hushållning)
- Vatten (grundvatten, ytvatten, dricksvattenförsörjning vattenskyddsområden)
- Energi (energibehov, förnybara energikällor)
- Klimatpåverkan (utsläpp av växthusgaser, kolsänka)
- Klimatanpassning och risker (översvänningsproblematik p.g.a. havsnivåhöjning och skyfall, dagvatten, ras, skred, värmeöar)

2. Biologisk mångfald

Bedömning av påverkan på:

- Skyddade arter och områden
- Grön infrastruktur, gröna samband

3. Landskap och kulturmiljö

Bedömning av påverkan på:

- Kulturmiljöer
- Landskapsbild

4. Bostäder och sysselsättning

Bedömning av påverkan på:

- Bostadsmarknad (inkl. bostadssegregation)
- Arbetsmarknad

- Studiemarknad
- Pendling
- Näringsliv och verksamheter
- 5. **Hälsa och livskvalitet**
Bedömning av påverkan på:
 - Säkerhet (markföroreningar, farligt gods)
 - Folkhälsa (gröna miljöer, friluftsliv, fysisk aktivitet, buller, luft)
 - Vardagsliv (tillgänglighet och närhet – kommunikationer, barriärer, service)
 - Social sammanhållning (mötesplatser, trygghet)
- 6. **Delaktighet och demokrati**
Bedömning av hur medborgarna och eventuellt andra berörda intressenter haft möjlighet att vara delaktiga i processen med att ta fram en ny översiktsplan och kunnat påverka den.
- **Övergripande tvärgående perspektiv**
 - **Intersektionalitet**
bedömning av påverkan på olika grupper och fördelning av nyttor och onyttor (jämställdhet, jämlikhet – ålder, barnperspektiv, funktionsnedsättning, etnicitet)
 - **Kommunekonomi**
bedömning av påverkan på attraktivitet, skatteintäkter, investeringsbehov
 - **Ekosystemtjänster**
bedömning av påverkan på olika ekosystemtjänster

3.4 METOD FÖR BEDÖMNING

Översiktsplanen är vägledande vid till exempel upprättande av fördjupningar av översiktsplaner, detaljplaner och områdesbestämmelser samt vid prövning av bygglov, liksom när kommunen eller andra myndigheter fattar andra beslut som rör mark- och vattenanvändningen i kommunen. Planen är inte juridiskt bindande. Att bedöma konsekvenser av en översiktsplan kan således göras endast på en övergripande nivå, utifrån de intentioner och ställningstaganden för fysisk planering som framhålls i planen. I bedömningen av Sölvesborgs förslag till ny översiktsplan har fokus varit på de ställningstaganden som beskrivs samt markanvändningskartan. Övrig text har också ingått i bedömningarna, men tillskrivs inte samma tyngd, eftersom ställningstaganden samt markanvändningskartan utgör de konkretaste delarna och kan antas vara det som framförallt får genomslag i efterföljande planering.

Konsekvensbedömningen har fokuserat på att identifiera hur situationen ser ut i kommunen idag för respektive aspekt. På så sätt målas en nulägesbild upp som ger förståelse för de förutsättningar och de utmaningar som råder inom kommunen, kopplat till respektive aspekt. Därefter görs en bedömning av förslaget till ny översiktsplan och hur väl detta bedöms kunna påverka och styra utvecklingen till en mer hållbar samhällsutveckling. Bedömningen av planförslaget har skett iterativt med återkoppling till kommunen, vilket medfört möjlighet att påverka innehållet i översiktsplanen.

3.4.1 BEDÖMNINGSGRUNDER

Konsekvenserna kommer att relateras till det värde som berörs, men också till miljöpåverkans relation till miljö kvalitetsnormer och miljömål samt övriga hållbarhetsfaktorer.

4 ALTERNATIVREDOVISNING

4.1 PLANFÖRSLAG

Översiktsplanen syftar till att skapa förutsättningar för kvalitativ tillväxt. Som utgångspunkt i planförslaget ligger kommunens vision *Sölvesborg - tillsammans i möjligheternas kommun!* och fyra strategiska områden för att nå visionen:

- Attraktiva och hållbara livsmiljöer
- Tillväxt och utveckling i framkant
- Trygghet genom hela livet
- Hög service och gott värdskap

I följande stycken redovisas vad kortfattat vad planförslaget innebär.

4.1.1 NATUR, VATTEN OCH FRILUFTSLIV:

- Grönstrukturen ska värnas och utvecklas och bostadsområden ska ha tillgång till grönområden av hög kvalitet och områden för lek och idrott.
- Värdefulla naturmiljöer och gröna stråk mellan olika naturområden ska bevaras, stärkas och utvecklas för ekosystemtjänster, flora, fauna, friluftsliv och rekreation.
- Inbjudande, tillgängliga och attraktiva mötesplatser, kultur- och idrottsanläggningar ska finnas för alla i varje del av kommunen.
- Kommunen ska verka för utökade möjligheter till hållbar turism knutna till de unika naturmiljöerna, växt- och djurlivet och geologin.
- Kusten och havet är viktiga för upplevelsen av kommunen och allmänhetens tillgång till kusten ska värnas och utvecklas.
- Kommunens grönområden ska upplevas som säkra och trygga och ska vara tillgängliga för alla.
- Restaurering av våtmarker, skapande av fördröjningsdammar, kanaler och bassänger i anslutning till kommunens viktigare vattendrag för rening, magasinering och klimatanpassning ska uppmuntras.

4.1.2 DEN BYGGDA MILJÖN

- Nybyggnation av bostäder prioriteras till centralorten och serviceorterna.
- Vid planering av nya områden eller exploatering i befintliga strukturer ska stor hänsyn tas till befintliga värden och karaktärer. Kulturhistoriska värden bidrar till bebyggelsens karaktär och ska värnas, framhävas och byggas vidare på.
- Ett utbud av olika boendeformer riktat mot unga och äldre ska erbjudas på varje ort för möjligheten att bo i sin hemort genom hela livet och för att minska segregation.
- Naturliga mötesplatser och attraktiva offentliga miljöer ska utvecklas med god tillgång för alla och på platser där människor från olika generationer och med olika bakgrund kan träffas över sociala och etniska gränser.
- Kommunen satsar på en kvalitativ tillväxt som ger möjlighet till fler bostäder och utveckling av verksamhetsområden samtidigt som befintliga värden och kvaliteter värnas och utvecklas.
- Skolor och förskolor ska ha flexibla, hälsosamma och miljövänliga lokaler, stora skolgårdar med goda möjligheter för lek och aktiviteter samt säkra och anpassade trafikmiljöer med trygga gång- och cykelvägar.
- Näringslivet ska ges möjlighet att utvecklas inom befintliga bebyggelsestrukturer och i nya verksamhetsområden för att kommunen ska kunna erbjuda en kombination av boende och arbetsplatser.

- Sölvesborg fortsätter vara centralort med fullskalig service, handel och kommunikationer. Det huvudsakliga service- och handelsutbudet lokaliseras till centrala staden. Nya bostadsområden lokaliseras till Ljungaviken och Sölve så att staden på sikt omsluter Sölvesborgsviken. Mark för nya verksamhetsområden föreslås norr och söder om väg E22 vid Ynde, samt vid Sölve där byggnation längs med väg 123 skulle vara möjligt.
- Mjällby utvecklas i sin funktion som central serviceort på Listerlandet. De centrala delarna av Mjällby föreslås utvecklas genom förtätning med mångfunktionell bebyggelse för bostäder och centrumverksamheter. Nya bostadsområden pekas även ut i direkt anslutning till befintlig bostadsbebyggelse i ost och sydost. Befintligt verksamhetsområde söder och norr om Listervägen utvecklas och förtätas och längs Metallvägen föreslås nya företag etableras. Nya grönytor ska skapas och befintliga grönområden utvecklas.
- Hällevik och Hörvik utgör serviceorter som ska utvecklas vad gäller bostadstyper, service, turism och gemensamma ytor. Den genuina kulturmiljön och orternas karaktäristik ska bevaras och förstärkas. Ny bostadsbebyggelse föreslås i Hälleviks nordöstra del och i västra Krokås. Befintligt bostadsbestånd behöver kompletteras vad gäller bostadstyp och upplåtelseform.
- Norge ges möjlighet att utvecklas till serviceort genom handels- och verksamhetsområden, vilket gynnar hela den norra kommundelen. Befintligt bostadsbestånd kompletteras på flera platser för att stärka centrumkänslan kring kanalen och skapa ett varierat utbud av bostadsformer. En ny anslutning till väg E22 föreslås i söder och till denna kopplas nya verksamhetsområden.
- Mindre utbyggnadsområden föreslås i några av de mindre orterna för att möjliggöra en utveckling av hela kommunen, ex Gammalstorp, Högtofta, Sandbäck och Ysane.
- Nya hus och bebyggelsegrupper på landsbygden ska i första hand göras som kompletteringar till befintliga byar och tätorter.

4.1.3 INFRASTRUKTUR

- Cykelvägnätet ska utvecklas i hela kommunen för att öka andelen hållbara transporter, säkra skolvägar och utveckla turismcyklingen.
- Kommuninvånarna ska uppmuntras att välja andra sätt att resa än med bilen för ett hållbart samhälle.
- Blekinge kustbana, väg E22, riksväg 15 och väg 123, samt farlederna är viktiga kommunikationstråk för persontrafik, gods och kollektivtrafik och ska värnas och utvecklas. Tillgängligheten i bytespunkter för kollektivtrafiken ska utvecklas.
- Sydostlänken är ett projekt som är av stor vikt för kommunen.

4.1.4 KLIMAT

- Vid all planering ska hänsyn tas till risker kopplade till framtida klimatförändringar.
- För befintlig bebyggelse ska ställningstaganden formuleras om hur översvämningsproblematiken i riskområden kan minskas genom skyddsåtgärder och när och var översvämning ska tillåtas.
- Vid val av klimatanpassningsåtgärder ska platsens förutsättningar, funktioner och värden vara utgångspunkt. Åtgärder som har störst samhällsnytta ska identifieras och prioriteras. Åtgärder ska göras stegvis och vara påbyggnadsbara så långt möjligt.

- Naturens och grönområdets nytta för klimatanpassning, omhändertagande av dagvatten och luftföroreningar ska värnas. Vid exploatering ska värdet av områdets ekosystemtjänster beaktas.

4.1.5 SOCIAL HÅLLBARHET

- Alla orter ska ha tillgång till tätortsnära natur- eller grönområden.
- Skapa attraktiva offentliga miljöer och naturliga mötesplatser för alla åldrar genom lokalisering av olika funktioner/verksamheter längs stråk och vid målpunkter.
- Kommunen ska ta fram ett förbättrat beslutsunderlag för jämställdhetsfrågor så att dessa beaktas vid kommande detaljplaneläggning. Detta kan ligga till grund för planering av bostadsområden, kollektivtrafik, utbildning, näringslivet, förskolor mm.
- God gestaltning samt enhetlig standard och markbeläggning som skapar orienterbarhet, god trafiksäkerhet, trafikmiljö och tillgänglighet ska eftersträvas. Tillgängligheten ska öka för alla i gemensamt använda rum såväl inomhus som utomhus.

4.1.6 MILJÖ, SÄKERHET OCH RISKER

- Kommunen ska verka för en planering som ger bostäder, uteplatser, skolor och rekreationsområdet en god ljudmiljö. Mark som kan behöva tas i anspråk för bullerskyddande åtgärder ska säkerställas i detaljplan.
- En proaktiv och medveten stadsplanering ska eftersträvas för en god luft- och vattenkvalitet, vilket kräver både kommunala åtgärder och regionala samarbeten.
- Störande verksamheter ska lokaliseras tillsammans på platser där de inte påverkar människor och bostäder negativt.
- När kommunen planerar ny bebyggelse ska riskanalyser göras för att säkerställa att skyddet för dem som vistas på platsen är tillräckligt enligt vedertagna riktlinjer.

4.2 BORTVALDA ALTERNATIV OCH UTVECKLING AV PLANFÖRSLAGET

Arbetet med att ta fram översiktsplanen har skett parallellt och integrerat med arbetet med att ta fram hållbarhetsbedömningen. Arbetet har inneburit att hållbarhetsbedömningen gjorts i inspel till planförslaget vilket resulterat i justeringar varav följande bedöms vara av störst betydelse:

- Utbyggnadsområden har tagits bort eller justerats i Sölvesborg, Mjällby och Norje med hänsyn till jordbruksmarken och befolkningsprognosen.
- Utbyggnadsområden har tagits bort i Hällevik/Grönslett och Hörvik med hänsyn till jordbruksmark, vilket också bedöms vara positivt för kulturmiljö och naturmiljö.
- En ekodukt över E22 norr om Sölvesborg har lagts till planförslaget för att förbättra ekologiska spridningssamband.
- Cykelvägar har lagts in i plankartan.

Efter samrådet reviderades planhandlingarna. Följande förändring av plankartan bedöms vara av störst betydelse:

- Utbyggnadsområden för bostäder i Östra Torsö och Norje har tagits bort vilket bedöms vara positivt för naturmiljön.
- Utbyggnadsområde för bostäder i Gammalstorp har tillkommit.

- Utbyggnadsområde för verksamheter mellan riksväg 15 och Sydostlänken har tillkommit.

Större förändringar i planbeskrivningen har skett genom kompletterande information och förtydliganden i följande avsnitt:

- Miljökvalitetsnormer (har utvecklats och flyttats till egen rubrik)
- Klimat
- Den byggda miljön och bostadsförsörjning
- Infrastruktur och kommunikationer
- Teknisk försörjning (dricksvatten, energiförsörjning och avfallshantering)
- Miljö, säkerhet och risker (buller, erosion, ras och skred och civil beredskap)
- Samtliga geografiska områden har kompletterats med tydligare motiveringar.

4.3 NOLLALTERNATIV

Nollalternativet ska, enligt 6 kap 11 § miljöbalken, beskriva miljöförhållandena och miljöns sannolika utveckling om planen inte genomförs. Nollalternativet beskriver den förväntade utvecklingen i kommunen om det nya förslaget till översiktsplan för Sölvesborgs kommun inte antas. Nollalternativet innebär därmed att gällande översiktsplan fortsatt är det strategiska dokument som ger vägledning vid planering av kommunens markanvändning. I följande stycken redovisas översiktligt innehållet i gällande översiktsplan:

4.3.1 NATUR OCH KULTURMILJÖ SAMT TURISM

Översiktsplanen förordar god tillgång till grönområden för alla. I översiktsplanen har ett antal områden avsatts som Naturområden. Kommunen vill främja närheten till grönområden och oförstörda naturmiljöer för att på så sätt främja rekreation och hälsa. I översiktsplanen finns ett antal områden avsatta för kulturmiljövård. Inom områdena prioriteras en levande bebyggelsemiljö med fokus på bebyggelsens kulturhistoriska värden.

I översiktsplanen har även områden för friluftsliv avsatts. I dessa områden finns begränsningar för exploatering. I områden för friluftsliv är det viktigt att utveckla sammanhängande friluftsstråk, dels genom gång och cykelleder från tätorterna till friluftsområden.

För att gynna turismen finns även utvecklingsområden för camping avsatta i översiktsplanen.

4.3.2 BOSTÄDER

Gällande tätortsutvecklingen är kommunens bedömning att huvuddelen av utbyggnaden bör ske i och i anslutning till de fem prioriterade tätorterna Sölvesborg, Norje, Mjällby, Hörvik/Krokås och Nogersund/Hällevik. Utveckling och förtätning i anslutning till redan byggda samhällen ska prioriteras istället för utspridning av bebyggelse.

4.3.3 VERKSAMHETER

Kommunens viljeinriktning är att det dominerande detaljhandelsutbudet ska finnas i Sölvesborgs centrum, samtidigt som målet enligt kommunens varuförsörjningsplan är att de befintliga butikerna i de mindre tätorterna så långt som möjligt bevaras.

Industri, lager, hantverks och kontorsändamål ska prioriteras. Områden för industri kan i vissa fall kombineras med handel.

4.3.4 INFRASTRUKTUR

Kommunens viljeinriktning är att aktivt verka för att förbättra kommunikationsmöjligheterna med syfte att göra kommunen bättre att leva, bo och verka i. Viljeinriktningen uppnås genom att

- förbättra tillgänglighet och framkomlighet för det lokala och regionala kollektivtrafiknätet.
- att förbättra trafiknätet vad gäller framkomlighet och tillgänglighet enligt genomförd trafiknätsanalys.
- att öka andelen hushåll inom gång- och cykelavstånd till resecentrum och stationsläget.
- att förbättra och bygga ut gång- och cykelvägnät samt cykelparkeringar.
- att skapa en modern digital infrastruktur och förbättrade digitala kommunikationsmöjligheter genom förbättrad tillgänglighet och kapacitet i IT-infrastrukturen.

4.3.5 VATTEN OCH AVLOPP SAMT DAGVATTEN

De kommunala vattentäkterna måste skyddas från alla potentiella föroreningskällor, genom att väl tilltagna skyddsområden/zoner tillskapas till exempel genom att inrätta vattenskyddsområden. Olämplig markanvändning inom infiltrationsområden ska inte tillåtas.

I översiktsplanen anges förslag till huvudprinciper för kommunens dagvattenhantering; Dagvattensystemen i Sölvesborgs kommun ska avleda dagvatten på ett säkert, miljöanpassat och kostnadseffektivt sätt.

4.3.6 ENERGIFÖRSÖRJNING

Den övergripande målsättningen i kommunens klimatstrategi är att minska användningen av fossila bränslen. Områdena Vesan och Lörby redovisas som lämpliga för vindkraft. I närheten av Kylinge finns ett område som i den översiktliga analysen i vindbruksplanen visat sig ha få motstående intressen och därför bedöms vara lämpligt för vindkraft. I havet har två stora vindkraftsområden pekats ut dels i söder inom ett område utpekade som riksintresse.

I Sölvesborgs stad har fjärrvärme hittills byggts ut i de centrala delarna. Sölvesborgs Fjärrvärme AB planerar fortsatt utbyggnad i närliggande samhällen. Sölvesborgs kommun har ambitionen att verka för så stor anslutningsgrad som möjligt till fjärrvärmenätet.

5 MKB OCH HÅLLBARHETSBEDÖMNING

Hållbarhetsbedömningen är strukturerad utifrån sex teman, rubrik 4.1–4.6. Inom respektive tema berörs såväl miljömässiga som sociala och ekonomiska hållbarhetsperspektiv i den mån de bedöms påverkas. Perspektiv som hanteras övergripande inom samtliga teman, om det bedöms relevant, är ekosystemtjänster, jämställdhet, jämlikhet, barnperspektiv, attraktivitet och kommunekonomi.

5.1 RESURSER OCH KLIMAT

I avsnittet *resurser och klimat* behandlas översiktsplanens påverkan på hushållning med naturresurser och klimat vad gäller såväl klimatpåverkan som klimatanpassning.

Det är perspektiv som påverkar såväl miljömässig som ekonomisk och social hållbarhet.

Med hushållning avses användningen av resurser som mark, vatten, råvaror och energi. En långsiktig god hushållning av naturresurser är själva kärnan i en hållbar utveckling. I Sölvesborgs kommun bedöms framförallt jordbruksmark, grundvatten (dricksvatten) och energiförsörjning vara relevanta.

Med klimat avses dels påverkan på klimatet, framför allt genom utsläpp av växthusgaser men också på grund av markanvändningen, dels att skapa beredskap för de klimatförändringar som sker. Sölvesborg som kustkommun behöver exempelvis förhålla sig till effekten av höjda havsnivåer på grund av klimatförändringarna.

Hushållning med resurser, minskad klimatpåverkan och klimatanpassning är grundläggande för flera ekosystemtjänster (nyttor människor har av naturen), till exempel klimatanpassning och skydd mot extremväder, vattenrening, färskvatten, matproduktion, material och energi.

Genom översiktsplaneringen har kommunen till exempel möjlighet att planera för en effektiv bebyggelsestruktur som hushåller med marken och som nyttjar befintliga strukturer, för hållbara transporter samt för skyddsåtgärder och reträttområden med hänsyn till havsnivåhöjningar.

Nedan följer först ett avsnitt om de mål och bedömningsgrunder som bedömningen tar avstamp i. Därefter följer fyra avsnitt (*Jordbruksmark, Grund- och ytvatten, Energiförsörjning och klimatpåverkan, samt Klimatanpassning*), där en nulägesbeskrivning följs av bedömningen, åtgärdsförslag och en jämförelse med nollalternativet.



Hö på Vesan. Foto Henke Ivansson.

5.1.1 MÅL OCH BEDÖMNINGSGRUNDER

Hushållning med naturresurser bedöms påverka Agenda 2030 mål 12 *Hållbar konsumtion och produktion* (delmålet 12.2 *Hållbar förvaltning och användande av naturresurser*). Av de svenska miljömålen påverkas framför allt *God bebyggd miljö*, *Ett rikt odlingslandskap* och *Grundvatten av god kvalitet*.

Hushållningen av jordbruksmark omfattas också av bestämmelserna i 3 kap. 4 § Miljöbalken.

Hushållningen med vatten omfattas av bestämmelserna om miljö kvalitetsnormer enligt 5 kap. Miljöbalken.

Klimat påverkar framför allt Agenda 2030 mål 13 *Bekämpa klimatförändringarna* (delmålet 13.1 *Stärk motståndskraften mot och anpassningsförmågan till klimatrelaterade katastrofer*). Av de svenska miljömålen påverkas framför allt *Begränsad klimatpåverkan*.

I bedömningen inkluderas även övergripande aspekter som jämställdhet, jämlikhet, barnperspektiv, attraktivitet och kommunekonomi vad gäller skatteintäkter och investeringsbehov, i den mån de är relevanta. Dessa perspektiv kopplas till Agenda 2030 (Mål 5 *Jämställdhet*, Mål 10 *Minskad ojämlikhet* och Mål 17 *Genomförande och globalt partnerskap*), barnkonventionen, samt nationella folkhälso- och jämställdhetsmål.

Syftet med hållbarhetsbedömningen vad gäller hushållning med naturresurser och klimat är att:

- Begränsa inanspråktagandet av jordbruksmark på grund av översiktsplanens genomförande.
- Undvika risk för negativ påverkan på grundvattenförekomsterna i kommunen.
- Begränsa klimatpåverkan på grund av markanvändning och energiförsörjning.
- Stärka kommunens motståndskraft mot klimatförändringar.
- Främja/stärka en rättvis fördelning av nyttor och onyttor med hänsyn till olika grupper (kön, ålder – barn, unga och äldre, funktionsnedsättning, social och ekonomisk status, etnicitet)
- Främja kommunens attraktivitet
- Säkerställa en hållbar kommunekonomi (intäkter och investeringsbehov)

5.1.2 JORDBRUKSMARK

Nulägesbeskrivning

Stora delar Sölvesborgs kommun utgörs av ett öppet jordbrukslandskap och utgör det största sammanhängande odlingslandskapet i Blekinge. Arealen jordbruksmark ökade kraftigt när sjön Vesan dikades ut i början av 1900-talet. Enligt jordbruksklassificeringen från 1970-talet utgör jordbruksmarken i kommunen huvudsakligen av klass 5-mark (klass 10 är den högsta). Klassningen av jordbruksmarken är inte heltäckande och utgår från spannmålsodling, men bedöms ge en indikation på jordbruksmarkens produktivitet. I Sölvesborgs kommun odlas stor andel grödor som föredrar lättare jordar exempelvis potatis och grönsaker.

Jordbruk är en viktig näring i kommunen och har betydelse för den lokala livsmedelsförsörjningen. Jordbruksmarken inrymmer, utöver livsmedelsförsörjning, flera andra ekosystemtjänster, exempelvis pollinering, biologisk kontroll, vattenreglering, rekreation och biologisk mångfald.

Konsekvenser av planförslaget

I ställningstagandena för mark- och vattenanvändning beskrivs att ny bebyggelse ska lokaliseras till befintliga bebyggelsestrukturer, så att brukningsvärd jordbruksmark så långt som möjligt bevaras. Därtill ska ett eventuellt ianspråktagande föregås av en miljökonsekvensbeskrivning och ianspråktagandet ska utformas på ett sätt som minimerar påverkan på jordbruket. Det bedöms som positivt att ny bebyggelse ska lokaliseras till befintliga bebyggelsestrukturer, eftersom det innebär att påverkan på stora sammanhängande jordbruksmarker kan begränsas. Det är också positivt att kommunen motiverar väsentligt samhällsintresse och vald lokalisering i beskrivningen av orterna. Till granskningsförslaget har motiveringarna utvecklats för de mindre orterna, exempelvis Norge, Pukavik och Ysane. Kommunen har även utvecklat resonemanget kring vad som utgör väsentligt samhällsintresse och anger att ett planeringsunderlag som beskriver jordbruksmarkens produktivitet ska tas fram. Det bedöms som positivt att kommunen avser att göra bedömningar av det väsentliga samhällsintresset från fall till fall, då förutsättningarna kan ändras från det att översiktsplanen togs fram. Det är viktigt att denna bedömning görs i samband med planbeskedet för att undvika onödiga kostnader och osäkerheter för exploatören. Sett till befolkningsprognosen, som anger en negativ utveckling till år 2030 och därefter en svagt positiv utveckling, bedöms utrymmet att argumentera för att det kommunala bostadsförsörjningsintresset väger tyngre än det nationella intresset för livsmedelsförsörjning vara begränsat i de orter där inflyttningstrycket är lågt.

Trots målsättningen att jordbruksmark ska värnas föreslås en betydande del av utbyggnaden enligt planförslaget ske på jordbruksmark. Detta bedöms som negativt. Ianspråktagandet avser framförallt utbyggnad av bostäder och verksamheter. De ytor som tas i anspråk är lokaliserade i anslutning till tätorter samt utgörs av mindre skiften. Detta är positivt eftersom jordbruksmarken inte fragmenteras och inga stora sammanhängande arealer tas i anspråk.

I Sölvesborgs kommun har långvarigt bete och hävd skapat värdefulla natur- och kulturmiljöer. Ianspråktagande av jordbruksmark, framför allt i anslutning till de mindre orterna där jordbruket är mer småskaligt med större inslag av gröna strukturer, kan ianspråktagandet medföra att värden kopplade till natur- och kulturmiljö försvagas. Förlust av dessa kan medföra minskad biologisk mångfald och minskad förståelse för landskapets historiska utveckling, vilket också kan påverka ekosystemtjänster kopplade till odlingslandskapet, såsom rekreation, pollinering, biologisk kontroll och biologisk mångfald.

Ur hushållningssynpunkt bedöms generellt ianspråktagandet av jordbruksmarken som negativt då jordbruksmark inte går att återskapa på någon annan plats. Förlust av jordbruksmark kan i förlängning begränsa möjligheten till livsmedelsproduktion. Sett till den totala arealen jordbruksmark som finns i kommunen kan ianspråktagandet anses vara begränsat. Samtidigt exploateras brukningsvärd jordbruksmark årligen för olika ändamål, och inte minst i södra Sverige som också har den bördigaste jordbruksmarken, och i synnerhet i närheten av större tätorter är trycket på att exploatera jordbruksmark högt. Föreslagen exploatering av jordbruksmark enligt planförslaget utgör en del av denna utveckling, och innebär en utveckling som försämrar förutsättningarna för en ökad självförsörjningsgrad av livsmedel. Både klimatförändringen och de kriser som avlöst varandra (Covid-19 och kriget i Ukraina) visar på betydelsen av att bevara jordbruksmarken och därmed möjligheten till produktion av livsmedel.

Planförslaget innebär både bostadsbebyggelse och verksamhetsområden på jordbruksmark, vilket medför förutsättningar för ökad ekonomisk aktivitet och

skatteinkomster i kommunen. Ianspråktagandet av jordbruksmark påverkar emellertid näringslivet då jordbruket påverkas negativt. Troligtvis bedöms ianspråktagandet av jordbruksmark medföra större intäkter än förluster, då jordbruket i jämförelse med andra branscher har få anställda samt att fler boende i kommunen kan ge ökade skatteintäkter. Utfallet beror dock på vilken typ av verksamhet som etablerar sig och vem som väljer att flytta till kommunen.

Åtgärdsförslag

- Det angivna åtgärdsförslaget att motivera på vilket sätt ianspråktagande av jordbruksmark utgör väsentligt samhällsintresse som hållbarhetsbedömningen föreslagit har inarbetats i granskningshandlingen.
- Det angivna åtgärdsförslaget att motivera för tillgodoseende av väsentliga samhällsintressen på annan mark än jordbruksmark har inarbetats i granskningsförslaget.

Jämförelse med nollalternativet

Nollalternativet och planförslaget bedöms medföra att ungefär lika mycket jordbruksmark tas i anspråk. Nollalternativet innebär att mer jordbruksmark tas i anspråk i Mjällby, Pukavik och Sandviken medan planförslaget innebär att mer jordbruksmark tas i anspråk i Sölvesborg. Nollalternativet innehåller betydligt färre ställningstaganden vad gäller ianspråktagandet av jordbruksmark. Nollalternativet redogör inte heller för väsentligt samhällsintresse och vald lokalisering på det sätt som planförslaget gör. Därför bedöms nollalternativet medföra sämre vägledning för att skydda jordbruksmarken jämfört med planförslaget.

5.1.3 GRUND- OCH YTVATTEN

Nulägesbeskrivning

I kommunen finns det tio grundvattenförekomster. Fem av dessa utgörs av sedimentära bergförekomster; Listerlandet-Sölvesborg, Listerlandet-Mjällby, Listerlandet-Torsö, Listerlandet-Hörvik och Hanö. Fyra utgörs av sand- och grusförekomster; Sölveplatån norra, Sölveplatån södra, Lörbyåsen och Norjeåsen. En utgörs av en urbergförekomst; Gammalstorp. Samtliga bedöms uppnå god kvantitativ status. Vad gäller den kemiska statusen bedöms den vara otillfredsställande för Listerlandet-Sölvesborg på grund av enskilt bekämpningsmedel och för Sölveplatån N på grund av ammonium. Utmaningarna för grundvattenförekomsterna är att det görs för stora grundvattenuttag (dricksvatten och för bevattning), vilket kan medföra saltvatteninträngning, samt påverkan på grund av utsläpp från jordbruk och från transporter. Vattenförsörjningen sker genom grundvattenuttag och produktion sker i 15 vattenverk. Det pågår anläggande av en vattenledning mellan Bromölla och Sölvesborg för att förstärka dricksvattenförsörjningen.

I kommunen finns det tio ytvattenförekomster. Sju av dessa utgörs av Kustvatten; Valjeviken, Sölvesborgsviken, V Hanöbukts kustvatten, Västra Blekinge skärgårds kustvatten, Yttre Pukaviksbukten, Mellersta Pukaviksbukten, Inre Pukaviksbukten. Tre stycken utgörs av vattendrag; Siesjön, Västra Orlundsån och Östra Orlundsån. Framförallt näringsämnen (översködning) är en utmaning för att nå uppsatta miljö kvalitetsnormer i kustvattenförekomsterna. Andra utmaningar är fysisk påverkan (Sölvesborgsviken) och bottenfauna. Den kemiska statusen påverkas framför allt av kvicksilver och bromerade difenyletrar, och för dessa ämnen finns det undantag i miljö kvalitetsnormen eftersom det bedöms vara tekniskt omöjligt att sänka halterna. Gränsvärdet för dessa överskrids i hela Sverige. För Siesjön innebär näringsämnen, fysisk påverkan och makrofyter (vattenväxter) utmaningar vad gäller den ekologiska statusen. För Västra Orlundsån så innebär näringsämnen och fysisk påverkan samt fisk och kiselalger utmaningar för den ekologiska statusen. Vad gäller den kemiska

statusen är utmaningarna samma som för kustvattenförekomsterna. Utöver vattenförekomsterna (enligt VISS) finns exempelvis Siretorpskanal och Norjekanalerna som avvattnar det område som tidigare utgjordes av sjön Vesan.

Grund- och ytvatten förser oss med ekosystemtjänster, exempelvis vattenrening, biologisk mångfald, livsmedelsförsörjning, rekreation och naturupplevelser.

Konsekvenser av planförslaget

Planförslaget innehåller ställningstaganden som beskriver hur kommunen avser att arbeta för att hantera påverkan på yt- och grundvatten. Ställningstagandena omfattar en bredd av åtgärder. Utifrån pågående arbete kommer samtliga vattentäkter inom kommunen att skyddas genom vattenskyddsområden med föreskrifter. Grundvatten som berörs av en väg med farligt gods ska skyddas med särskilda åtgärder. Kommunen planerar att undersöka möjligheten till återanvändning av vatten, renovera befintliga borrhål och arbeta för minskad vattenförbrukning vilket i kombination med planerad kompletterande vattenförsörjning från Bromölla innebär möjligheter att begränsa grundvattenuttagen. Genomförs dessa åtgärder kan det medföra positiva effekter på grundvattenkvaliteten. Kommunen ska också verka för att minska utsläpp av näringsämnen och föroreningar. Enligt en beslutad åtgärdsplan fortsätter kommunen att bygga ut avloppsnetet. Det är även av stor vikt att samt restaurera våtmarker och anlägga fördröjningsdammar och bassänger för rening och magasinering i anslutning till viktiga vattendrag. Dagvatten ska vid behov fördröjas och renas, men det ska inte tillåtas infiltration i biologiskt känsliga områden. Ställningstaganden i översiktsplanen kopplar an till de problem som finns för vattenförekomsterna i kommunen och bedöms generellt innebära att problemen med fysisk påverkan, föroreningar från avlopp och dagvatten och jord- och skogsbruk kan begränsas. Detta bedöms medföra positiva effekter på yt- och grundvattenkvaliteten.

Vid föreslagen markanvändning tillkommer bebyggelse framför allt i och i anslutning till redan bebyggda områden. Detta innebär generellt sett goda möjligheter att kunna ansluta bebyggelsen till det allmänna VA-nätet, vilket möjliggör att avloppsvatten kan omhändertas på ett effektivt sätt och ge positiva effekter på ytvattenkvaliteten. I Hällevik innebär föreslagen dragning av väg 123 att primär zon för vattenskyddsområde berörs.

Sammantaget bedöms planförslaget medföra positiva effekter för flertalet ekosystemtjänster av vilka vattenrening, livsmiljöer för fisk (livsmedelsförsörjning) och rekreation bedöms ha stor betydelse.

Föreslagna ställningstaganden bedöms medföra kostnader för kommunen, inte minst i form av utbyggnad av VA-nätet. Dricksvattenledningen mellan Sölvesborg och Bromölla innebär också kostnader för kommunen. I och med den blygsamma befolkningsökningen samt en åldrande befolkning bedöms åtgärder för att skydda vattenkvaliteten och dricksvattenförsörjningen innebära kostnader på kort sikt. Det bedöms emellertid vara dyrare att avvakta åtgärder tills läget blir mer akut, varför kostnaderna bedöms som rimliga.

Åtgärdsförslag

- Överväg att ta fram en handlingsplan för hur miljö kvalitetsnormer ska nås, vilket dock kräver samordning med grannkommuner. Handlingsplanen har listas i granskningsförslaget som kompletterande utredning att ta fram under genomförandeskedet.

Jämförelse med nollalternativet

I jämförelse med nollalternativet innehåller planförslaget fler ställningstaganden för att skydda yt- och grundvatten. Framför allt bedöms planförslaget innebära förbättringar vad gäller begränsning av uttag av grundvatten och minskade mängder föroreningar som når kommunens vattenförekomster.

5.1.4 ENERGIFÖRSÖRJNING OCH KLIMATPÅVERKAN

Nulägesbeskrivning

Inom kommunen är fjärrvärmenätet utbyggt i de centrala delarna av Sölvesborg och i Mjällby. Inom kommunen finns det förutsättningar för vindkraft på grund av bra vindförhållanden. Solinstrålningen ger också goda förutsättningar för solkraft, och jordbruket kan producera energigrödor och gödsel som kan nyttjas för energiframställning.

I Sölvesborg finns det tågstation med stopp för Öresundståget och Pågatåg. Därtill går det busstrafik mellan de olika samhällena i kommunen. Cykelvägar finns bland annat mellan Sölvesborg-Mjällby-Hällevik och mellan Norje/Pukavik och Sölvesborg.

Konsekvenser med planförslaget

Planförslaget omfattar ställningstaganden som beskriver hur kommunen avser att arbeta för att utveckla en hållbar energiförsörjning inom kommunen. Förtätning och utbyggnad i anslutning till befintlig bebyggelse innebär fördelar ur ett energiförsörjningsperspektiv, då anslutning till fjärrvärmenätet är möjlig och det skapar förutsättningar till samnyttjande av andra tekniska system samt till mer hållbara resor, exempelvis gång, cykel och kollektivtrafik. Att kommunen ska verka för utbyggnad av cykelvägnät, infrastruktur för fossilfria drivmedel samt bibehålla och utveckla tätortsnära grönområden som kolsänkor skapar också förutsättningar för minskad klimatpåverkan.

Planförslaget beskriver att kommunen ska främja förnybar energiproduktion i samband med nybyggnation. Vad gäller mer storskalig energiproduktion ska kommunen utreda möjlighet till förnybara energikällor i anslutning till tekniska anläggningar som kräver skyddsavstånd och föreslår ett nytt fjärrvärmeverk. Kommunen avser också att, när det blir aktuellt, ta fram underlag för att visa hur kommunen kan möjliggöra för och använda förnybara energikällor. Det bedöms som positivt att kommunen har sådana ambitioner. Kommunen ska också sträva efter att vara självförsörjande på energi vilket bedöms som positivt ur ett sårbarhetsperspektiv.

Föreslagen utbyggnad i anslutning till befintliga orter innebär att kostnader för utbyggnad av tekniska system begränsas. Planförslaget intentioner vad gäller att begränsa klimatpåverkan och utveckla en hållbar energiförsörjning bedöms också vara ekonomiskt rimliga. En utveckling med cykelvägar främjar en ökad folkhälsa vilket kan minska kostnader för kommunen på längre sikt. Ett utbyggt cykelvägnät skapar också möjlighet för personer utan bil att pendla till närliggande orter samt kan främja besöksnäringen. Utbyggnad av hållbar energi bedöms vara kostnadseffektiv då den ska ske på redan ianspråktagen mark, och i de fall som jordbruksmark tas i anspråk innebär detta en inkomstmöjlighet för jordbrukaren (arrende) samtidigt som det kan vara möjligt att bruka marken i någon form.

Åtgärdsförslag

- Överväg att ta fram förutsättningar för alternativa energislag inom kommunen. Till exempel identifiera lämpliga platser för solceller utifrån solinstrålning, närhet till elnät och markens beskaffenhet (bördighet och arrondering).

Jämförelse med nollalternativet

I jämförelse med nollalternativet bedöms planförslaget vara betydligt mer utvecklat vad gäller hållbar energiförsörjning och möjligheten att begränsa klimatpåverkan, förutsatt att alternativa energikällor utgörs av förnybar energi.

5.1.5 KLIMATANPASSNING

Nulägesbeskrivning

Sölvesborgs kommun har en lång kustlinje och mycket av bebyggelsen ligger vid kusten. Delar av kommunen är flack, och en betydande del av åkermarken utgörs av den utdikade sjön Vesan. Kommunen är således känslig för höjda havsnivåer. Klimatanpassningsplanen från 2017 identifierade att cirka 11 % av bebyggelsen ligger under en marknivå på tre meter över havet. Ett kunskapsunderlag för skydd mot stigande havsnivåer togs fram 2021. Det visar att det år 2050 inte är någon bebyggelse eller infrastruktur som översvämmas på grund av den permanenta havsnivåhöjningen, men att det år 2100 kommer påverka byggnader och infrastruktur. Däremot är det många byggnader och infrastruktur som, enligt IPCC:s scenario RCP8.5 drabbas vid 100-års-händelser, varav en stor del i Sölvesborg, men också i resten av kommunen.

Ett framtida klimat förväntas medföra längre perioder med torka, något som redan inträffat under senare år. Längre perioder med torka ökar bevattningsbehovet av jordbruksgrödor och ökar avdunstningen. Det påverkar därmed både vattennivån i ytvattendrag och grundvattenförekomster då de inte fylls på med nytt vatten. Sölvesborgs kommun nyttjar flera grundvattenförekomster för både dricksvatten och bevattning i jordbruket. Ett förändrat klimat innebär risk för saltvatteninträngning i grundvattnet, och risken blir större med låga grundvattennivåer. Ett varmare klimat ökar även risken för skyfall, värmeöar, torka och försämrad dricksvattenkvalitet.

Sölvesborgs kommun har låg risk beträffande ras, skred och erosion. Endast kommunens badstränder, främst Hälleviks badstrand, är erosionsbenägna. Kommunen har tillstånd att återföra sand från havet vid behov.

Konsekvenser med planförslaget

För att bemöta utmaningen med översvämning innehåller översiktsplanen ett antal ställningstaganden. Dessa handlar om att översvämningens problematiken ska hanteras både vid nybyggnation och i riskområden och i befintliga detaljplaner. Det bedöms bidra till en bebyggd miljö som kan motstå de utmaningar som ett förändrat klimat antas medföra. Detta bedöms medföra positiva effekter, eftersom det gör samhället mer robust och viktiga samhällsfunktioner mindre känsliga vid extrema väderhändelser.

Vidare beskriver ställningstagandena mer strategiska åtgärder för att hantera utmaningar som klimatförändringarna kan komma att medföra, exempelvis att riskzoner ska identifieras och att reträttvägar och ytor för fysiska skyddsåtgärder ska pekats ut. Därtill ska åtgärder utgå från platsens förutsättningar. Sådana åtgärder visar att kommunen tar ett större grepp än bara kring den bebyggda miljön, utan tar också biologisk mångfald och kulturmiljö i beaktning. Det möjliggör positiva effekter då det skapar förutsättningar för att sådana värden kan bevaras och utvecklas trots klimatförändringarna. Natur och grönska lyfts också som värdefullt för att motverka klimatförändringar och minska klimatpåverkan.

Ställningstagande om att värmeöar ska kartläggas bedöms medföra förutsättningar att begränsa risken för negativa effekter ur ett hälsoperspektiv, inte minst för känsliga grupper såsom barn och äldre.

Att kommunen har ställningstaganden om att utreda möjligheten att återanvända dagvatten till exempelvis bevattning bedöms begränsa risken för saltvatteninträngning och negativa effekter som en följd av det. Att det planeras för kompletterande vattenförsörjning via ledning från Bromölla bedöms också bidra till att begränsa risken för saltvatteninträngning.

Inga utbyggnadsområden föreslås inom erosionsbenägna kuststräckor.

Att anpassa samhället till ett förändrat klimat innebär sannolikt stora kostnader. Det är också kostnader som troligtvis inte går att räkna hem kommuneekonomiskt då det inte medför ökad inflyttning eller etablering av företag, utan anpassningen innebär att bevara nuläget i den mån det är möjligt, samt för att undvika ännu högre kostnader i framtiden. Det bedöms som positivt ur ett ekonomiskt perspektiv att översiktsplanen innehåller ställningstaganden om att de områden som har störst samhällsnytta ska identifieras och prioriteras, samt att en förändrad geografi ska accepteras i de områden som inte bedöms som ekonomiskt rimliga att skydda.

Åtgärdsförslag

De åtgärdsförslag som hållbarhetsbedömningen föreslagit i processen fram till samråd har arbetats in i planförslaget.

Jämförelse med nollalternativet

I jämförelse med nollalternativet innehåller planförslaget fler ställningstaganden som sammantaget bedöms medföra att planförslaget skapar bättre förutsättningar för att skydda bebyggelse men också natur- och kulturmiljövärden och människors hälsa mot de effekter ett förändrat klimat kan medföra. Ledningen för vattenförsörjning från Bromölla bedöms bli av även i nollalternativet.

5.2 NATURMILJÖ OCH BIOLOGISK MÅNGFALD

Med biologisk mångfald avses variationsrikedomen mellan arter, inom arter och i livsmiljöer. Biologisk mångfald och de ekologiska sambanden utgör grunden för ekosystemen. Biologisk mångfald är också grundläggande för flera så kallade ekosystemtjänster (nyttor människor har av naturen), och påverkar inte bara miljömässig hållbarhet, utan även ekonomisk och social hållbarhet.

I en hållbarhetsbedömning innebär biologisk mångfald att ett särskilt fokus ska ges de arter och livsmiljöer som pekas ut som Natura 2000-områden eller skyddas genom artskyddsbestämmelserna i 8 kap Miljöbalken och i artskyddsförordningen. Därtill utgör naturreservat och andra skyddade miljöer, samt grönstrukturens helhet i form av spridningsvägar och länkar, viktiga frågor vad gäller påverkan på biologisk mångfald.

Genom översiktsplaneringen har kommunen möjlighet att planera på ett sätt där värdefulla miljöer värnas och negativ påverkan undviks.

Nedan följer först ett avsnitt om de mål och bedömningsgrunder som bedömningen tar avstamp i. Därefter följer ett avsnitt om *Naturmiljö och Biologisk mångfald* där en nulägesbeskrivning följs av bedömningen, åtgärdsförslag och en jämförelse med nollalternativet.



Kungsfiskare i Sölvesborgsviken.

5.2.1 MÅL OCH BEDÖMNINGSGRUNDER

Naturmiljö och biologisk mångfald omfattas av både Agenda 2030-mål och svenska miljömål.

Biologisk mångfald och naturmiljö bedöms påverka Agenda 2030 mål *15 Ekosystem och biologisk mångfald* (delmålet *15.5 Skydda den biologiska mångfalden och naturliga livsmiljöer*) och *Hav och marina resurser* (delmålet *14.5 Bevara kust- och havsområden*). Av de svenska miljömålen påverkas framför allt *Ett rikt växt- och djurliv* och *Hav i balans samt levande kust och skärgård*.

I bedömningen inkluderas även övergripande aspekter som jämställdhet, jämlikhet, barnperspektiv, attraktivitet och kommunekonomi vad gäller skatteintäkter och investeringsbehov, i den mån de är relevanta.

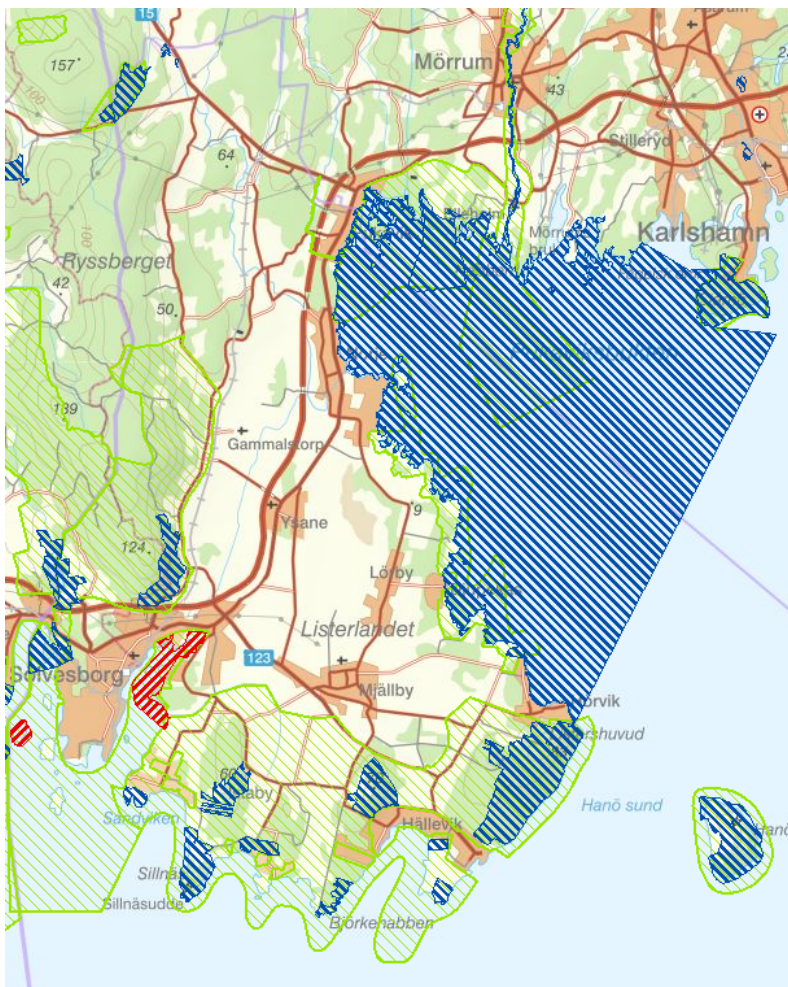
Syftet med hållbarhetsbedömningen vad gäller biologisk mångfald är att:

- Undvika påverkan på värdefulla naturmiljöer och därigenom indirekt påverkan på skyddade arter, exempelvis bokblombocken som är Sölvesborgs ansvarsart
- Undvika påverkan på och om möjligt stärka sambanden mellan olika grönområden
- Främja kommunens attraktivitet
- Säkerställa en hållbar kommunekonomi (intäkter och investeringsbehov)

5.2.2 NATURMILJÖ OCH BIOLOGISK MÅNGFALD

Nulägesbeskrivning

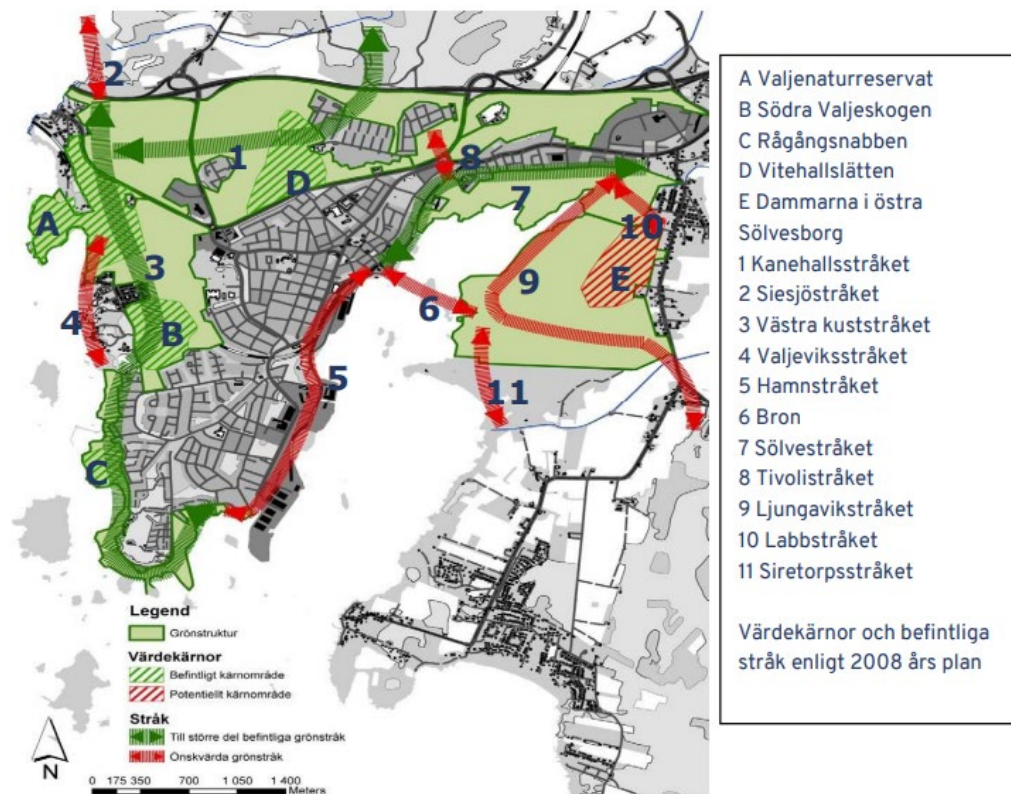
Sölvesborgs kommun har ett mosaikartat landskap där skogsklädda åsar och hav omger ett flackt odlingslandskap. Inom kommunen finns 25 riksintresseområden för naturvård varav 21 utgörs av Natura-2000-områden. Riksintresseområdena för naturvård ligger, bortsett från Ryssberget, längs med kusten. Stora delar av kusten berörs av riksintresse för naturvård, och tillsammans med riksintresseområdet Ryssberget som ligger i västra delen, ramar riksintresseområdena in jordbruksmarken i kommunens centrala del, se Figur 1. Utöver riksintresseområdena finns det också ett Ramsar-område längs med den nordöstra kusten. Inom kommunen finns det också 15 stycken naturreservat, samt ett kommunalt naturreservat. Samtliga naturreservat ligger inom Natura-2000-områden och riksintresseområdena för naturvården.



Figur 1. Grön skraffering visar riksintresseområden för naturvård, röd skraffering visar Natura-2000-områden (fågeldirektivet) och blå skraffering visar Natura-2000-områden (art- och habitatdirektivet), Källa: Naturvårdsverkets karttjänst Skyddad natur.

På land utgör inte minst bokskogarna värdefulla miljöer, och Sölvesborgs kommun har skalbaggen bokblombocken som ansvarsart. Arten är knuten till gammal bokskog med högstubbar eller gamla grova bokar med döda toppdelar. Betade strandängar, ofta gynnade av den kalkrika jorden, utgör också värdefulla naturmiljöer. Gammal ädellövskog samt kusten utgör viktiga miljöer för fågellivet.

Ett hot mot den biologiska mångfalden i kommunen är att det naggas i kanten på skogsområden så att dessa till slut blir för små för att fungera som livsmiljöer. Ett annat hot utgörs av att naturområden isoleras från varandra, vilket är av särskild relevans för Sölvesborgs kommun som till två tredjedelar omges av vatten. I Grönplan och ekosystemtjänster inom Sölvesborgs tätort (Sölvesborg 2018) pekas det ut befintliga stråk och önskvärda stråk i grönstrukturen, se Figur 2.



Figur 2. Befintliga (gröna) och önskvärda (röda) stråk för grönstrukturen inom Sölvesborgs tätort, källa: Sölvesborg 2018.

Konsekvenser med planförslaget

Planförslaget omfattar ställningstaganden som bedöms möta de utmaningar kommunen har kopplat till naturmiljö och biologisk mångfald. Sett till förutsättningarna i kommunen, att bara en begränsad del av kommunen gränsar till land, så bedöms det vara av särskilt stor betydelse för den biologiska mångfalden att planförslaget omfattar ställningstaganden som syftar till att värna och utveckla gröna stråk.

Översiktsplanen föreslår inga planerade utbyggnader inom utpekade områden för Natura 2000 eller naturreservat. Utbyggnadsområden ligger inom riksintresseområden för naturvård. Detta bedöms dock inte innebära risk för någon betydande negativ påverkan på riksintresseområdena eftersom inga beskrivna värden bedöms påverkas.

Trots ställningstaganden om att bevara och utveckla gröna områden och gröna stråk bedöms föreslagen utbyggnad i Sölvesborgs stad medföra negativ påverkan på ett flertal kärnområden och befintliga och önskvärda grönstråk utpekade i Grönplanen för Sölvesborg (2018). I västra delen av orten bedöms föreslagen utbyggnad kunna påverka västra kuststråket och Valjeskogen (stråk 3 respektive område B i figur 2) genom att det naggas i kanten på Valjeskogen. I norra Sölvesborg medför föreslagen utbyggnad intrång i norra delen av Vitehallslätten (kärnområde D), vilket innebär att

kärnområdet blir mindre. Föreslagen utbyggnad kan också påverka grönstråket Kanehallstråket (grönstråk 1). Öster om Sölvesborgsviken medför föreslagen utbyggnad påverkan på Ljungavikstråket (önskvärt grönstråk 9) och Siretorpsstråket (önskvärt grönstråk 11). Genomförs dessa utbyggnader bedöms möjligheterna för växt- och djurlivet att röra sig i öst-västlig samt nord-sydlig riktning i kommunen försvagas betydligt. I och med att spridningssambanden redan idag är kraftigt påverkat av bebyggelse, infrastruktur och storskaligt jordbruk bedöms känsligheten för ytterligare störningar vara hög och ytterligare påverkan riskerar därför medföra betydande negativa konsekvenser för biologisk mångfald. En ekodukt föreslås över E20 norr om Sölvesborg vilket bedöms vara positivt då det möjliggör för djur och växter att sprida sig.

I planförslaget anges att exploatering ska styras till platser där naturvärden inte påverkas negativt, men att där det inte går att undvika ska förlust av ekologiska värden kompenseras. Att det finns ställningstagande att compensation ska vara en sista utväg, efter att andra åtgärder inte visat sig vara möjliga, bedöms som positivt.

Med tanke på att kommunen har många områden som har betydelse för naturmiljön, vilket också framgår av mängden inrapporterade arter i Artportalen, samt att kommunens ansvarsart Bokblombocken är beroende av sammanhängande äldre bokskog, kommer det troligtvis att krävas naturvärdesinventeringar i den efterföljande planeringen. Det är emellertid viktigt att inte titta på varje enskilt utbyggnadsområde var för sig utan få förståelse för hur de funktionellt hänger ihop med varandra. Därför rekommenderas att föreslagen bebyggelse i den södra och sydöstra delen av kommunen, från Sölvesborg till Hörvik, utreds vidare i arbetet med översiktsplanen med syftet att bibehålla funktionella grönstråk i öst-västlig riktning samt över väg E22.

En stor del av föreslagen utbyggnad bedöms medföra utredningsbehov i form av naturvärdesinventeringar, vilket kan bli kostnadsdrivande. Äldre skog med höga naturvärden innebär därtill att en exploatering kan kräva artskyddsdispenser, inte minst vad gäller fåglar där tillämpningen skärpts till avsevärt, vilket innebär kostnader, att tidplanen förskjuts och risker för projektets genomförande. I perspektivet att kommunen har en utmaning i att locka unga vuxna att stanna i kommunen, samt att den gruppen efterfrågar billiga bostäder, finns det en risk att en exploatering som innebär förhöjda bostadspriser inte bidrar till att möjliggöra och locka unga vuxna i kommunen att bo kvar. En stor del i kommunens attraktivitet ligger också i dess värdefulla och särpräglade natur, och påverkas naturen negativt kan också kommunens attraktivitet på sikt försämrats vilket kan få genomslag i exempelvis inflyttning och besöksverksamhet.

Atgärdsförslag

- Genomföra en spridningsanalys för relevanta arter, exempelvis rådjur och skalbaggar knutna till äldre lövskog, som underlag för föreslagen utbyggnad i centralorten Sölvesborg samt den södra och syd-östra delen av kommunen. Spridningsanalysen bör också identifiera lämplig lokalisering av en ekodukt över E22. En kommunövergripande grönplan innefattande spridningsanalys har listats ska tas fram under genomförandefasen.

Jämförelse med nollalternativet

I jämförelse med nollalternativet innehåller planförslaget fler ställningstaganden som syftar till att skydda naturmiljön i kommunen. Planförslaget och nollalternativet omfattar likartade ställningstaganden vad gäller skyddet av värdefull natur i kommunen, men planförslaget bedöms vara mer utvecklat vad gäller att värna och utveckla gröna stråk och kopplingar mellan olika områden. I Sölvesborg innebär

planförslaget att föreslagen bebyggelse väster om tätorten har minskat, samt att ett område vid Grönadal tagits bort. Norr om tätorten, runt Hjortakroken innebär planförslaget att ett utpekade område längs med Blekingevägen tas bort vilket bedöms som positivt då det medför att ett grönstråk bibehålls. Öster om Sölvesborgsviken medför å andra sidan planförslaget mer bebyggelse jämfört med nollalternativet, vilken också riskerar att påverka möjligheten att utveckla gröna stråk i området. I den sydöstra delen av kommunen, och då framför allt i orterna Hällevik, Nogersund och Hörvik, medför planförslaget att utpekade områden för bebyggelse som kan påverka naturvärden både har tagits bort och lagts till.

5.3 LANDSKAP OCH KULTURMILJÖ

Med kulturmiljö menas av människan påverkade spår i landskapet som berättar om de historiska skeenden och processer som lett fram till dagens landskap. Kulturmiljö kan omfatta enskilda lämningar såväl som geografiska områden av olika storlek. Kulturmiljö omfattar även immateriella företeelser såsom orsnamn. Påverkan på kulturmiljö berör såväl miljömässig som social som ekonomisk hållbarhet.

Med landskap avses ett område sådant som det uppfattas av människor och vars karaktär är resultatet av påverkan av och samspel mellan naturliga och/eller mänskliga faktorer. Stads- och landskapsbilden är den samlade bilden av den visuella upplevelsen av stadens och landskapets uppbyggnad och olika beståndsdelar. Grundelementen i staden och landskapet kan definieras genom nyckelbegrepp som identitet, form och struktur, skala, färg, rumslighet, orienterbarhet med mera.

I en hållbarhetsbedömning för en översiktsplan är det framför allt kulturmiljön och landskapsbild kopplad till större geografiska områden såsom riksintresseområden, men även kommunalt utpekade områden för kulturmiljövård, som är relevant att hantera. Även fornlämningar kan vara relevant att hantera.

Nedan följer först ett avsnitt om de mål och bedömningsgrunder som bedömningen tar avstamp i. Därefter följer ett avsnitt om *Landskap och kulturmiljö* där en nulägesbeskrivning följs av bedömningen, åtgärdsförslag och en jämförelse med nollalternativet.



Hanö hamn.

5.3.1 MÅL OCH BEDÖMNINGSGRUNDER

Kulturmiljölagen säger att det är en nationell angelägenhet att skydda och vårda kulturmiljön och att ansvaret för kulturmiljön delas av alla. Kulturmiljön är en ändlig resurs och miljöbalken anger vad som är god hushållningen med den fysiska miljön. Landskapet är vår gemensamma resurs och den europeiska landskapskonventionen anger att landskapet ska hanteras som en helhet och att allmänheten ska ges möjlighet till delaktighet i frågor som rör landskapet.

Riksintressen för kulturmiljövården och kulturmiljöer av allmänt intresse regleras i miljöbalken 3 kap. 6§. Riksintressen ska skyddas mot påtaglig skada. Kulturmiljöer av allmänt intresse ska så långt som möjligt skyddas mot påtaglig skada. Riksintressen för kulturmiljön utgörs av kulturhistoriska landskap och ska sammantaget ge en bild av landets och befolkningens utveckling. Kulturmiljöer av riksintresse har stor betydelse ur ett nationellt perspektiv. De värden som ligger till grund för utpekandet är knutna till såväl enskilda objekt och delområden som till miljöns kulturhistoriska och rumsliga samband.

Kulturmiljö omfattas av både Agenda 2030-mål och svenska miljömål. Kulturmiljö bedöms påverka det globala målet 11. *Hållbara städer och samhällen* (delmålet 11.4 *Skydda världens kultur- och naturarv*). Av de svenska miljömålen påverkas framför allt *God bebyggd miljö* och *Hav i balans samt levande kust och skärgård*.

I bedömningen inkluderas även övergripande aspekter som jämställdhet, jämlikhet, barnperspektiv, attraktivitet och kommunekonomi vad gäller skatteintäkter och investeringsbehov, i den mån de är relevanta.

Syftet med hållbarhetsbedömningen vad gäller kulturmiljö och landskap är att:

- Undvika påverkan på skyddade och övriga värdefulla kulturmiljöer på grund av översiktsplanens genomförande.
- Främja kommunens attraktivitet
- Säkerställa en hållbar kommunekonomi (intäkter och investeringsbehov)

5.3.2 LANDSKAP OCH KULTURMILJÖ

Nulägesbeskrivning

Sölvesborg har en kulturhistoria som inte minst är präglad av närheten till havet. Längs med kusten finns det flera samhällen som är präglade av fiskenäringen, och där den äldre bebyggelsestrukturen minner om orternas historia.

Odlingslandskapet i Sölvesborg har haft en stor betydelse historiskt då det är Blekinges enda slättlandsområde. Tidigt odlades korn, råg, havre och bovete, och sedan potatisens intåg kom den att bli en viktig gröda, inte minst för att den möjliggjorde odling på de sandrika markerna. I början av 1900-talet dikades sjön Vesan ut vilket utökade arealen odlingsmark avsevärt. Djurhållning har också påverkat det kulturhistoriska landskapet, inte minst längs med kusten där många betade havssträndängar återfinns. I kommunen finns också många betade hagmarker.

Sölvesborg stad har en rik kulturhistoria och den medeltida stadsplanen är ett betydelsefullt exempel på senmedeltida regelbunden torgstad och utgör ett riksintresse för kulturmiljövården. Även stadens utveckling med handel och sjöfart samt stadens utvidgning under 1900-talet utgör motivering till riksintresset.

Områdets historia medför att det finns många fornlämningar i kommunen. Registrerade fornlämningar återfinns framför allt i närheten till orterna, längs med

kusten, längs med E22 samt på Ryssberget, men även i jordbrukslandskapet har det registrerats en del fornlämningar.

Konsekvenser med planförslaget

Planförslaget innehåller ställningstaganden som syftar till att värna, skydda och utveckla de kulturhistoriska värden som finns inom kommunen. Ställningstagandena omfattar både den bebyggda miljön, stråk och sammanhang i kulturmiljön vilket innebär att planförslaget tar ett brett grepp för att värna kulturmiljön i kommunen, vilket bedöms som positivt.

Översiktsplanen pekar framför allt ut ny bebyggelse och utvecklingsmöjligheter i eller i anslutning till kommunens tätorter. För att hänsyn ska tas till befintliga kulturmiljöer i tätorterna beskrivs det för respektive ort de värden som finns kopplade till kulturmiljö samt vilket förhållningssätt kommunen har till dessa värden vid en exploatering. Detta bedöms medföra positiva effekter då det visar på en ambition att bevara kommunens kulturhistoriskt värdefulla miljöer. Att kommunen arbetar med att ta fram ett kommunövergripande kulturmiljöprogram bedöms också som positivt i det här sammanhanget.

Jordbruket har haft betydelse för hur landskapet har formats i kommunen. Planförslaget bedöms inte medföra någon större påverkan på det öppna storskaliga jordbrukslandskapet, och ställningstagandet att vindkraft på sikt ska avvecklas på land innebär också att det storskaliga landskapet värnas.

Planförslaget omfattar ingen ny bebyggelse inom riksintresseområdet Sölvesborg, men däremot utveckling av befintlig bebyggelse. Det bedöms som positivt att exploatering såväl inom som utanför riksintressets gräns ska ta hänsyn till riksintresset, i och med att påverkan på ett riksintresse även kan ske utanför dess gräns. Utvecklingen av innerhamnen behöver ta hänsyn till riksintresset.

Planförslagets ställningstaganden bedöms kunna bidra till att värna kommunens attraktivitet, framförallt då de historiska miljöerna i de gamla fiskesamhällena ska värnas vid exploatering. De kulturhistoriska miljöerna bedöms framförallt vara värdefulla för att locka besökare till kommunen, vilket i sin tur kan vara positivt för besöksnäringen och därmed kommunens ekonomi i form av fler arbetstillfällen.

Åtgärdsförslag

De åtgärdsförslag som hållbarhetsbedömningen föreslagit i processen fram till samråd har arbetats in i planförslaget.

Jämförelse med nollalternativet

Till skillnad från nollalternativet innebär planförslaget mer av ett helhetsgrepp vad gäller kulturmiljön. Nollalternativet fokuserar på riksintresset Sölvesborg, medan planförslaget innehåller ställningstaganden som innebär att kulturmiljön även ska värnas vid exploatering i kommunens övriga tätorter.

5.4 BOSTÄDER OCH SYSSELSÄTTNING

I avsnittet *bostäder och sysselsättning* behandlas översiktsplanens planering för och påverkan på perspektiv som befolkningsutveckling, bostäder, utbildning, arbets- och studiemarknad, näringsliv och verksamheter. Det är perspektiv som har stor inverkan på människors liv och kommunens attraktionskraft, och som påverkar såväl social som ekonomisk hållbarhet.

Genom översiktsplaneringen har kommunen till exempel möjlighet att skapa förutsättningar för ett bostadsutbud och boendemiljöer samt verksamhetsområden och företagande som möter framtidens behov och bidrar till en hållbar utveckling.

Nedan följer först ett avsnitt om de mål och bedömningsgrunder som bedömningen tar avstamp i. Därefter följer två avsnitt, *Befolkning och Bostadsmarknad* respektive *Näringsliv och Verksamheter, Arbets- och studiemarknad*, där en nulägesbeskrivning följs av bedömningen, åtgärdsförslag och en jämförelse med nollalternativet.



Ljungaviken.

5.4.1 MÅL OCH BEDÖMNINGSGRUNDER

Bedömningen av översiktsplanen lutar sig inom detta avsnitt både på Agenda 2030 och nationella miljömål. Översiktsplanen bedöms kunna påverka Agenda 2030-målen 4 *God utbildning för alla*, 8 *Anständiga arbetsvillkor och ekonomisk tillväxt* och 11 *Hållbara städer och samhällen*. Av de nationella miljömålen påverkas framför allt *God bebyggd miljö*.

I bedömningen inkluderas även övergripande aspekter som jämställdhet, jämlikhet, barnperspektiv, attraktivitet och kommunekonomi vad gäller skatteintäkter och investeringsbehov.

Det finns även en mängd regionala och kommunala mål för översiktsplanen att förhålla sig till. Många av dessa överensstämmer med de globala och nationella målen och finns på så sätt redan med i bedömningsgrunden som beskrivs ovan.

Syftet med hållbarhetsbedömningen vad gäller bostäder och sysselsättning är att:

- Säkerställa balans mellan befolkningsutveckling, bostadsmarknad, arbetsmarknad och utbildning.

- Främja ett brett diversifierat näringsliv, möjligheter för företagande och möjligheter till sysselsättning/etablering på arbetsmarknaden med fokus på unga, utrikesfödda och andra grupper som står långt från arbetsmarknaden
- Främja ett varierat, blandat bostadsbestånd som möter rådande och framtida behov
- Motverka bostadssegregation
- Stärka utvecklingen av kommunens strategiska noder Sölvesborg, Mjällby, Hällevik, Hörvik och Pukavik/Norje
- Främja jämställdheten med lika möjligheter mellan kvinnor och män
- Främja en rättvis fördelning av nyttor och onyttor med hänsyn till olika grupper (kön, ålder – barn, unga och äldre, funktionsnedsättning, social och ekonomisk status, etnicitet)
- Främja kommunens attraktivitet
- Säkerställa en hållbar kommunekonomi (intäkter och investeringsbehov)

5.4.2 BEFOLKNING OCH BOSTADSMARKNAD

Nulägesbeskrivning

År 2021 hade Sölvesborgs kommun 17 540 invånare. Befolkningsprognosen för perioden år 2021–2050 visar på en minskad folkmängd i kommunen med ca 250 invånare, motsvarande ca 9 personer per år. Flyttnettot förväntas vara positivt (+88 invånare årligen) medan födelsenettot förväntas vara negativt (-97 invånare årligen). Det är en utveckling som liknar hur befolkningsutveckling i kommunen har sett ut även historiskt. Befolkningsprognosen visar även på en åldrande befolkning i kommunen. Antalet invånare 0–19 år förväntas minska medan antalet invånare 65 år och äldre förväntas öka. Åldersgruppen däremellan, 20–64 år, förväntas ligga relativt stabilt.

En utmaning för kommunen är att nå en positiv befolkningsutveckling, och då framför allt att få unga att bo kvar eller flytta till kommunen för att balansera en åldrande befolkning och möjliggöra viktiga skatteintäkter.

I Sölvesborgs kommun finns ca 8400 bostäder. Andelen villor/småhus i kommunen är drygt 63 %, flerbostadshus med bostadsrätter cirka 6,5 % och hyresrätter knappt 20 %. Trångboddheten i flerbostadshus i kommunen har ökat från cirka 11 % år 2015 till cirka 14,5 % år 2018.

I Sölvesborgs kommun finns det brist på bostäder dels för unga som inte har råd med de bostäder som finns tillgängliga, dels trygghetsboenden för äldre. Efterfrågan på marklägenheter eller lägenheter med hiss är stor. En ökad andel äldre i kommunen gör att det fram till år 2050 finns behov av cirka 60 nya platser på särskilt boende i kommunen.

En utmaning för kommunen är att utveckla ett bostadsbestånd som möter behov och efterfrågan hos dagens och framtidens invånare. Med tanke på att befolkningsutvecklingen förväntas vara väldigt blygsam är utmaningen att utveckla bostadsbeståndet med rätt typ av bostäder snarare än att öka mängden bostäder.

Kommunen har våren 2022 en planberedskap på ca 540 enbostadshus/villor, 100 radhus och 640 lägenheter utspridda i kommunens tätorter.

Konsekvenser med planförslaget

Planförslaget bedöms innebära stora satsningar på bostadsutveckling, med fokus på att utveckla ett blandat bostadsbestånd i centralorten och övriga serviceorter (strategiska noder), men även kompletterande bostadsbebyggelse på landsbygden. En variation av boendeformer bedöms som positivt för en hållbar utveckling då det skapar

förutsättningar och valfrihet för olika grupper i samhället och kan motverka bostadssegregation. Planförslagets ambition att utveckla bostadsbeståndet så att människor kan bo genom livets alla skeden, och ställningstaganden om att utveckla boendeformer för äldre samt att rusta upp befintligt bestånd med till exempel hiss, bedöms som positivt då det kan möta bostadsbehovet hos den åldrande befolkningen. Det bedöms också som positivt att planförslaget omfattar ställningstaganden om att bygga små bostäder samt underlätta för barnfamiljer att hitta attraktivt och prisrimligt boende.

Planförslaget bedöms, tillsammans med gällande detaljplaner för bostadsbebyggelse, utgöra en relativt omfattande bostadsutveckling i förhållande till den förväntade befolkningsutvecklingen. Det kan vara en bra strategi då ny bebyggelse kan vara ett sätt att locka fler att bo kvar och flytta till kommunen. Dock kräver det en god förståelse för vad som efterfrågas för att undvika att fel typ av bostäder planeras. Därtill medför nya bostadsområden, utöver att mark tas i anspråk, också behov av kommunala investeringar i teknisk försörjning och infrastruktur. Detta behöver räknas in i relation till möjliga skatteintäkter. Det är därför positivt att översiktsplanen föreslår förtätning i Sölvesborg och Mjällby då det innebär att befintliga tekniska system kan nyttjas. Det innebär också en möjlighet att bygga små och billiga bostäder som inte minst efterfrågas av unga vuxna. Det bedöms också som positivt att planförslaget omfattar ställningstagandet att utbyggnad ska ske i takt med befolkningsutvecklingen, då det innebär att de bostäder som planeras också kommer efterfrågas.

Åtgärdsförslag

- De åtgärdsförslag som hållbarhetsbedömningen föreslagit i processen fram till samråd har arbetats in i planförslaget.

Jämförelse med nollalternativet

Nollalternativet har inte en lika tydlig inriktning på att utveckla en variation av bostäder med olika upplåtelseformer och boendeformer, och saknar det fokus på boende för äldre, som finns i planförslaget.

Nollalternativet har precis som planförslaget relativt omfattande planering för bostadsbebyggelse, där flera av områdena idag antingen är bebyggda, under utbyggnad eller med antagna detaljplaner. I planförslaget är flera av de ytor för bostadsbebyggelse som finns i nollalternativet borttagna eller minskade i storlek. Istället har andra ytor pekats ut. Det är svårt att bedöma om skillnaderna i det nya planförslaget innebär en totalt sett större eller mindre omfattande bostadsplanering och om typ av bostadsbebyggelse skiljer sig åt. Det är därmed svårt att bedöma om det nya planförslaget bättre än nollalternativet möter befolkningens bostadsbehov framöver.

5.4.3 NÄRINGS- OCH VERKSAMHETER, ARBETS- OCH STUDIEMARKNAD

Nulägesbeskrivning

I början av år 2020 fanns ca 1700 företag i Sölvesborgs kommun. Det har startat ca 80 nya företag per år de senaste fyra åren. De dominerande branscherna i kommunen är småskalig industri och jordbruk följt av tjänsteföretag och handel.

Fisket har en lång tradition i Sölvesborgs kommun. Det finns i kommunen fyra utpekade områden som är av *riksintresse för yrkesfiske*. Det rör sig om Hörviks och Nogesunds hamnar (landning, service, stillaliggande), havsområdet längs med Listerlandets östra kust från Östra Torsöviken österut förbi Starnö i Karlshamns kommun (fiskvandring) samt Skåne/Blekinge utsjöområde samt intill kusten (fångstområde).

Det råder stor efterfrågan på företagsmark i kommunen, samtidigt som befintliga verksamhetsområden bedöms som dåligt nyttjade.

Utpendlingen i kommunen är större än inpendlingen, vilket tyder på att Sölvesborg ses som en attraktiv boendekommun. Flera andra kommuner nås inom 45 minuter med allmänna kommunikationsmedel med utgångspunkt från centralorten och arbets- och studiemarknaden är därmed regional.

Arbetslösheten i kommunen var år 2019 knappt 8 %, och ungdomsarbetslösheten knappt 13 %, vilket är högre än rikssnittet. I Sölvesborgs kommun är den gymnasiala kompetensen högre än i riket och länet, medan den eftergymnasiala utbildningsnivån är lägre. Det gäller både för män och kvinnor.

En utmaning för kommunen är att planera verksamhetsområden och möta behovet av företagsmark på ett sätt som skapar ett diversifierat och robust näringsliv och möjliggör ökad sysselsättning för unga och andra som står långt från arbetsmarknaden. En annan utmaning är att se till att planeringen av skolor följer befolkningsutvecklingen i olika delar av kommunen.

Konsekvenser av planförslaget

Planförslaget har ställningstaganden med fokus på fler och nya arbetstillfällen samt en ökad sysselsättning genom att medverka till ett breddat näringsliv, god planberedskap, utbyggnad av fiber och goda kommunikationer inom kommunen, men även fortsatta förutsättningar för mellankommunal pendling och regionförstoring. Det finns även i planförslagets ställningstaganden med fokus på fiskenäringen och besöksnäringen. En utveckling i linje med ställningstagandena bedöms som positiv för en hållbar utveckling. Därtill omfattar planförslaget ställningstaganden om att arbetsplatser, handel och service ska vara tillgängliga för alla, att hela resan perspektivet ska beaktas och att näringslivet i centrala lägen ska utvecklas med fokus på unga och grupper som står långt bort från arbetsmarknaden. Utvecklas näringslivet i kommunen enligt dessa ställningstaganden bedöms det positivt då det möjliggör för fler att komma i arbete.

Planförslaget pekar ut en rad nya verksamhetsområden runt om i kommunen, såväl i centralorten som i övriga orter (strategiska noder) och på landsbygden. Det finns även ställningstaganden om verksamheter i bottenvåningar och utpekade verksamhetsområden som omvandlas till bostäder och kontor. Genom att ha pekat ut olika typer av verksamhetsområden och stadsutveckling i olika lägen finns generellt förutsättningar för en diversifierad och expansiv arbetsmarknad. Det saknas dock en underliggande analys av hur efterfrågan på verksamhetsområden kommer se ut, samt vilka branscher som vill etablera sig i kommunen, och vilka arbetstillfällen som kan förväntas. Olika branscher har olika lokaliseringpreferenser och genererar olika typer av arbetstillfällen. Det är svårt att bedöma om omfattningen av utpekade verksamhetsområden motsvarar näringslivets behov inom planperioden, likväl som möjligheten att minska arbetslösheten.

Det kan vara positivt att kommunen har en god planberedskap med byggklar mark för näringslivets olika behov, om det finns en flexibilitet att markbehoven kan bli mindre än förväntat. Det är värdefullt att ha en prioriteringsstrategi och utvecklingsstrategi för de olika områden som pekas ut. Behovet av flexibilitet kan tydliggöras i planförslaget. Det är svårt att förutspå vilken typ av verksamheter som är morgondagens mest framgångsrika. En trend nu är e-handel, som ställer krav på lager- och logistiklokaler. En kontinuerlig näringslivsdialog och näringslivsanalys är viktig som underlag för den vidare planeringen. Kommunen behöver vara vaksam på vilka näringar som har en

trolig gynnsam framtid, och inte satsa på verksamheter som inte längre är konkurrenskraftiga. Kommunens satsningar på verksamhetsområden inkl. infrastruktur och kringsservice innebär stora investeringar. Ur ett hållbarhetsperspektiv är det avgörande att den attraktivitet, ekonomiska aktivitet och sysselsättning som skapas väger upp investeringarna.

Ett av planförslagets ställningstaganden är att ta fram en strategi som anger inriktningen på de företag som kan etablera sig i kommunen, vilket bedöms som positivt. Att göra analysen och ta fram strategierna när ytorna för verksamhetsområden redan är utpekade i översiktsplanen kan dock vara problematiskt. Strategin får då snarare anpassas efter vilka företag som lämpar sig för dessa ytor, än vilka företag som kan generera ett diversifierat näringsliv och ökad sysselsättning, och därefter peka ut lämpliga ytor för dessa företag.

Det bedöms som positivt att planförslaget anger att förskolor och skolor ska lokaliseras i nära anslutning till bostäder, kollektivtrafik och grönområden. Det medför flera fördelar, inte minst främjar det barns rörlighet då de själva kan ta sig till skolan, men det stimulerar också till utevistelse vilket har betydelse för barns hälsa. Det finns en risk att om underlaget för förskola eller skola blir för litet i en ort kan barnen behöva åka till någon närliggande ort istället. Det kan framförallt vara negativt för små barn i förskola och elever på låg- och mellanstadiet.

Planförslaget bedöms inte innebära någon betydande negativ påverkan på riksintresset för yrkesfiske. Planförslaget har ett ställningstagande om att åtgärder inte får vidtas inom riksintresset som kan medföra påtaglig skada på riksintresset. Det är viktigt att den utveckling som sker i Nordersunds och Hörviks hamnar sker på ett sätt som inte skadar yrkesfisket, att det säkerställs i den vidare planeringen.

Åtgärdsförslag

- Ta fram en näringslivs-/företagsstrategi som underlag till översiktsplanen. Listas i granskningsförslaget som kompletterande utredning att ta fram under genomförandeskedet.
- Tydliggör hur de olika verksamhetsområdena kan vara flexibla för framtida behov som är svåra att förutspå och hur en prioriteringsordning för utvecklingen kan se ut. Detta bör ingå i näringslivsstrategin.
- Åtgärdsförslaget om hur skolor och förskolor kan möta behovet i och med förändrad befolkningstillväxt har arbetats in i granskningsförslaget.

Jämförelse med nollalternativet

Nollalternativet har inte en lika tydlig inriktning på att utveckla besöksnäringen och hållbar turism som finns i planförslaget, men har annars liknande intentioner om ett diversifierat näringsliv och ökad sysselsättning.

Nollalternativet har precis som planförslaget relativt omfattande planering för nya verksamhetsområden. I det nya planförslaget är det flera verksamhetsytorna från gällande ÖP (nollalternativet) som antingen minskas, utökas eller ändras till annan markanvändning. Samtidigt tillkommer i planförslaget nya verksamhetsområden. Det är svårt att bedöma om skillnaderna i det nya planförslaget innebär en totalt sett större eller mindre omfattande planering för verksamheter och om typen av verksamhetsområden skiljer sig åt. Det är också svårt att bedöma om det nya planförslaget bättre stärker ett diversifierat näringsliv och ökad sysselsättning och förutsättningarna för en hållbar utveckling.

5.5 HÄLSA OCH LIVSKVALITET

I avsnittet *hälsa och livskvalitet* behandlas översiktsplanens planering för och påverkan på människors fysiska, psykiska och sociala välbefinnande med en jämlik fördelning mellan olika grupper i samhället. Med *hälsa och livskvalitet* avses påverkan på aspekter som säkerhet, buller och luft, grönska och friluftsliv, fysisk aktivitet, kultur och idrott, service och kollektivtrafik, tillgänglighet och barriärer, mötesplatser och trygghet. Det är perspektiv som har stor inverkan på människors livskvalitet och kommunens attraktionskraft, och som påverkar såväl social som ekonomisk och miljömässig hållbarhet.

Genom översiktsplaneringen har kommunen möjlighet att både minska negativa effekter och främja ökad hälsa och livskvalitet genom att öka förutsättningarna för hälsosamma val hos befolkningen. Kommunen kan till exempel skapa förutsättningar för ett fysiskt aktivt liv och säkerställa att bostäder, skolor och vårdlokaler lokaliseras utan negativ påverkan från buller och luftföroreningar.

Nedan följer först ett avsnitt om de mål och bedömningsgrunder som bedömningen tar avstamp i. Därefter följer fyra avsnitt (Säkerhet, Folkhälsa, Vardagsliv och Social sammanhållning) där en nulägesbeskrivning följs av bedömningen, åtgärdsförslag och en jämförelse med nollalternativet.



Aktivitet i parkourparken, Sölvesborg.

5.5.1 MÅL OCH BEDÖMNINGSGRUNDER

Hälsa och livskvalitet omfattas både av Agenda 2030, nationella miljömål och folkhälsomål. Översiktsplanen bedöms kunna påverka Agenda 2030-målen 3 *Hälsa och välbefinnande* (delmål 4,6,9), 9 *Hållbar industri, innovation och infrastruktur* (delmål 1) och 11 *Hållbara städer och samhällen* (delmål 2, 7, a). Av de nationella miljömålen kan översiktsplanen påverka *Frisk luft*, *Giftfri miljö*, *Säker strålmiljö*, *Levande sjöar och vattendrag*, *Hav i balans samt levande kust och skärgård*, *Myllrande våtmarker*,

Levande skogar, Ett rikt odlingslandskap, God bebyggd miljö samt Ett rikt växt- och djurliv. Beröringen med flertalet av miljömålen handlar om friluftsliv. Därtill bedöms påverkan ske på de nationella folkhälsomålen *Goda livsvillkor* samt *Hälsofrämjande miljöer och levnadsvanor*.

Översiktsplanen bedöms inom temat *Hälsa och livskvalitet* även påverka övergripande aspekter som jämställdhet, jämlikhet, barnperspektiv, attraktivitet och kommunekonomi vad gäller skatteintäkter och investeringsbehov.

Det finns även en mängd regionala och kommunala mål för översiktsplanen att förhålla sig till. Många av dessa överensstämmer med de globala och nationella målen och finns på så sätt redan med i bedömningsgrunden som beskrivs ovan. De regionala och kommunala mål som anses relevanta att lyfta utöver de globala och nationella målen är: Ett rikt och brett kultur- och fritidsutbud för alla (Vision och strategiska områden Sölvesborgs kommun), Stärka Blekinges attraktivitet som en plats för unga att bygga sin framtid (Regional utvecklingsstrategi om Hög livskvalitet), Utveckla de strategiska noderna Sölvesborg, Mjällby, Hällevik, Hörvik och Pukavik/Norje (Strategiska noder 2021), samt riktlinjer för att främja bytespunkter mellan olika transportslag, för kollektivtrafik till och från nyetableringar av service, handel, kontor, verksamheter, gc-stråk för hela resan, och förutsättningar för resande med kollektivtrafik och gc-stråk i nya och befintliga bostadsområden (Bostadsplanering och kollektivtrafikförsörjning).

Hälsa och livskvalitet hänger samman med flera ekosystemtjänster, exempelvis luftkvalitet – rening av luft, bullerreglering – dämpning av ljudnivåer, samt förbättrad hälsa genom vistelse i naturen.

Syftet med hållbarhetsbedömningen inom tema Hälsa och livskvalitet är att:

- Främja möjligheterna till fysisk aktivitet och friluftsliv, samt tillgänglighet till naturen
- Främja hållbara transporter med ökad andel gång- och cykeltrafik samt kollektivtrafik, och minskat bilberoende
- Främja tillgänglighet till viktiga målpunkter och service
- Stärka utvecklingen av kommunens strategiska noder Sölvesborg, Mjällby, Hällevik, Hörvik och Pukavik/Norje vad gäller till exempel utbud, service, kollektivtrafik
- Främja mötesplatser, offentliga platser
- Främja upplevelsen av trygghet
- Begränsa negativ påverkan på luftkvalitet och bullernivåer
- Undvika hälsorisker på grund av föroreningar
- Främja jämställdheten med lika möjligheter för kvinnor och män
- Främja en rättvis fördelning av nyttor och onyttor med hänsyn till olika grupper (kön, ålder – barn, unga och äldre, funktionsnedsättning, social och ekonomisk status, etnicitet)
- Främja kommunens attraktivitet
- Säkerställa en hållbar kommunekonomi (intäkter och investeringsbehov)

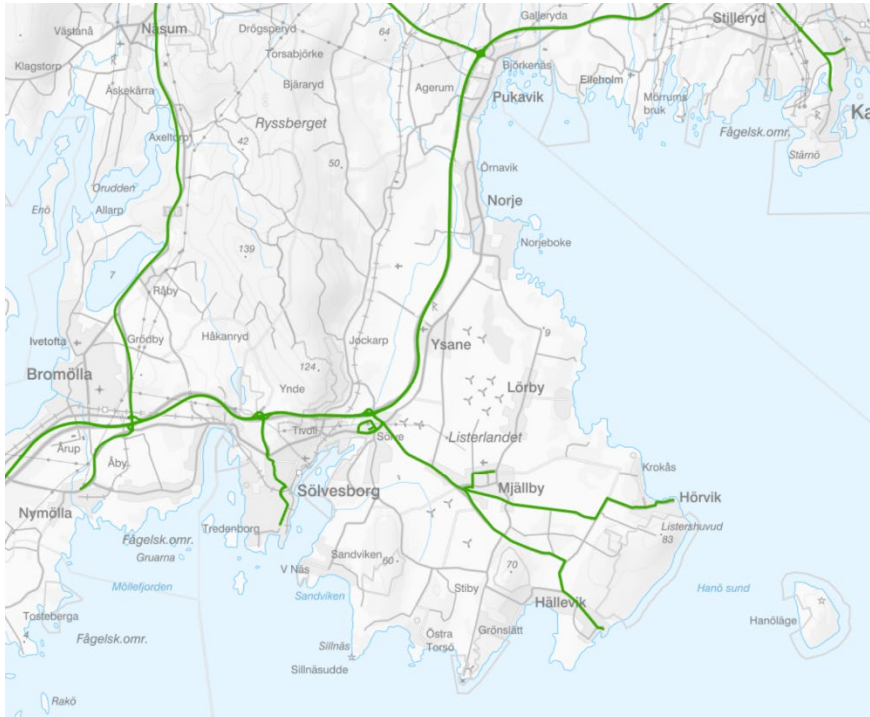
5.5.2 SÄKERHET

Med säkerhet åsyftas här aspekterna förorenad mark och risker kopplat till farligt gods.

Nulägesbeskrivning

I kommunen finns *markföroreningar* inom befintliga och nedlagda industri- och verksamhetsområden inklusive en rad pälsdjursuppfödningar.

Rekommenderade vägar för *farligt gods* utgörs av E22:an, väg 123 förbi Mjällby till Nogersund, samt det norr-söder-gående stråket genom Sölvesborgs tätort som utgörs av vägarna Kämpaslättsvägen, Idrottsvägen, Järnvägsgatan och Trendenborgsvägen, se Figur 3.



Figur 3. Rekommenderad väg för *farligt gods*, primär väg (Trafikverket nationell vägdatabas)

Utmaningar för kommunen är att i planeringen hantera de risker som föroreningar och *farligt gods* innebär för att undvika negativa konsekvenser för människors hälsa och säkerhet.

Konsekvenser av planförslaget

Planförslaget pekar ut några utvecklingsområden, i Sölvesborg och Pukavik, på eller i anslutning till potentiellt *förorenad mark*. I planförslaget beskrivs att detta medför risker och att riskavstånd behöver utredas i Pukavik. Det finns därtill ett generellt ställningstagande om att markundersökningar och saneringar prioriteras för mark inom vattenskyddsområden. Att planera bebyggelse i områden med markföroreningar innebär att dessa områden behöver hanteras/saneras, vilket medför att antalet förorenade områden på sikt kan minska i kommunen. Det bedöms kunna ge positiva effekter på människors hälsa och säkerhet. Åtgärderna kan samtidigt vara ekonomisk kostsamma.

I planförslaget finns flera utpekade utvecklingsområden längs rekommenderade vägar för *farligt gods*. Det rörs sig dels om en rad nya verksamhetsområden längs E22:an och väg 123 förbi Mjällby, dels om mångfunktionell bebyggelse inklusive bostäder i Sölvesborgs centralort (längs det norr-söder-gående stråket Kämpaslättsvägen, Idrottsvägen, Järnvägsgatan, Trendenborgsvägen). I planförslaget nämns att avstånd till E22:an vad gäller *farligt gods* ska hanteras vid utbyggnad väster om Norje och Pukavik. Det saknas utöver det riktlinjer för riskhantering för bebyggelseutveckling längs *farligt gods*-leder i planförslaget. Utpekande av bostäder nära *farligt gods*-leder (vid hamnen i

Sölvesborg) kan bli kostsamt i den vidare planeringen och utvecklingen, med behov av utredningar och höga säkerhetskrav vid byggnation.

Åtgärdsförslag

De åtgärdsförslag som hållbarhetsbedömningen föreslagit i processen fram till samråd har arbetats in i planförslaget.

Jämförelse med nollalternativ

Planförslaget innebär, i jämförelse med nollalternativet, att fler förorenade områden kan komma att saneras i och med att det medför en ökad exploatering.

Planförslaget bedöms dock, i jämförelse med nollalternativet, medföra ökade risker kopplat till transporter av farligt gods då flera nya utvecklingsområden planeras intill rekommenderade vägar för farligt gods.

5.5.3 FOLKHÄLSA

Folkhälsa är ett samlingsbegrepp för hela befolkningens hälsotillstånd. En god folkhälsa innebär att hälsan är så god som möjligt och samtidigt så jämnt fördelad som möjligt bland olika grupper i samhället. Här bedöms aspekterna: tillgång till natur och grönsstruktur; förutsättningar för rekreation, friluftsliv, fysisk aktivitet och kultur- och fritidsutbud samt luftkvalitet och ljudmiljö/buller.

Nulägesbeskrivning

Det finns två områden i kommunen som är utpekade som *riksintresse för friluftsliv* (Valjeviken-Ryssberget-Halen-Raslången och Listerlandet-Hanö). Därtill finns ett område utpekat som *riksintresse för rörligt friluftsliv* (Pukaviksbukten och Listerlandet). Det finns också drygt 20 naturreservat och andra rekreationsområden samt leder beskrivna i kommunens friluftspan.

Alla tätorter inom kommunen ligger inom 1–3 km från ett rekreationsområde. Tillgängligheten är lägst i Mjällby, med närmare 2 km till ett rekreationsområde. Tillgängligheten bygger både på gång- och cykelleder, bil och delvis buss. Ett par rekreationsområden är tillgänglighetsanpassade för barnvagn och rullstol (Siesjön och Valje naturreservat). Flera av kommunens rekreationsområden länkas samman med gång- och cykelleder. Även havet är viktigt för friluftslivet i kommunen, till exempel för fiske samt båt- och kajakmöjligheter. Kommunen har också flera vackra sandstränder längs kusten som är enkla att besöka med bil, kollektivtrafik eller cykel.

I medborgardialogen som genomförts i ÖP-arbetet lyfts önskemål om att bevara natur och parker och utveckla dessa med bättre tillgänglighet, fler grillplatser och bänkar. Önskemål lyftes också om att värna om kusten, bokskogarna och naturreservaten. Utmaningar för kommunen är att ytterligare stärka tillgängligheten till natur och rekreation, inte minst i Mjällby, samt utveckla kvalitet och funktion i parker och rekreationsområden och att ta hänsyn till olika grupper.

Kommunen gör mätningar av *luftkvalitet* i gaturum. Luftkvaliteten i kommunen har förbättrats, men orsakar fortfarande hjärt- och kärlsjukdomar och försämrad lungfunktion hos människor. Mätvärden ligger högt för kväveoxid, men värdena överskrider inte miljö kvalitetsnormer eller miljömålets värden. En utmaning för kommunen är att förbättra luftkvaliteten.

Generellt förekommer *bullerstörningar* från väg- och järnvägstrafik. I kommunen förekommer även bullerstörningar från platser med pälsdjursuppfödning samt under en kort period per år från musikfestivalen Sweden Rock. Utmaningar för kommunen är

att hantera buller vid planering av ny bebyggelse och undvika negativa konsekvenser för människors hälsa.

Konsekvenser av planförslaget

Planförslaget har flera ställningstaganden för att bevara och stärka tillgång till och kvaliteten i grön-och rekreationsområden. Det bedöms som positivt för folkhälsan. Planförslaget omfattar också ställningstaganden om att stärka tillgängligheten till grön- och rekreationsområden. Det finns i markanvändningskartan några mindre utpekade befintliga grönområden som ska utvecklas i Sölvesborg, Pukavik, Hällevik och Mjällby. I Mjällby finns dessutom förslag på ett nytt grönområde i anslutning till befintliga, vilket bedöms som positivt då Mjällby i dagsläget har sämst tillgång till rekreationsområden i kommunen. Planförslaget innefattar även en utvecklingsyta för golfbanan norr om Sandviken som också omfattar att förbättra och förtydliga allmänhetens tillgång till kusten, exempelvis genom promenadstråk och vandringsleder. Det är en utveckling som främjar fysisk aktivitet för alla.

Planförslaget har ställningstaganden om att ingen exploatering som påtagligt skadar naturvärden ska ske inom *riksintresseområden för friluftsliv och riksintresseområde för det rörliga friluftslivet*. Planförslaget föreslår flera utvecklingsområden inom dessa riksintresseområden, både vad gäller bostadsbebyggelse och verksamhetsområden. Föreslagen utbyggnad i kombination med ställningstaganden i planförslaget bedöms medföra att det inte föreligger någon risk för påtaglig skada på riksintresseområdena eftersom de värden som ska skyddas inte bedöms påverkas. Friluftsvärdena kan även med fördel stärkas ytterligare genom att utveckla stigar och vandringsleder.

Planförslaget bedöms inte medföra någon negativ påverkan på de naturreservat och andra grönområden som beskrivs i kommunens friluftspan. Planförslaget har ställningstaganden för ett utvecklat *gång- och cykelvägnät*, vilket bedöms som positivt för att främja fysisk aktivitet och folkhälsa, och även i markanvändningskartan pekas nya cykelvägar ut.

Enligt planförslagets ställningstaganden ska *god luftkvalitet* eftersträvas och luftföroreningar minska genom en planering som minskar bilanvändandet samt genom att beakta vegetationens betydelse för luftrening. Ambitionen bedöms som positiv.

I planförslaget finns ställningstaganden om att kommunen ska verka för *god ljudmiljö*, säkerställa mark för bullerskyddande åtgärder i detaljplan samt planera för att stödja mindre bullriga transportalternativ så som gång-, cykel-, och tystgående kollektivtrafik samt sänkt hastighet. Även dessa ställningstaganden bedöms som positiva för att främja människors hälsa.

I Sölvesborgs centralort planeras för ny bostads-/blandad bebyggelse i närheten av järnvägen, vilket kan innebära *bullerstörningar*. Därtill planeras en rad nya/utvecklade verksamhetsområden intill befintlig tätortsbebyggelse. Planförslaget anger att bullerutredningar kommer att krävas i utsatta lägen.

Tillgången till grön- och rekreationsområden samt hållbara transporter är viktiga värden som stärker kommunens attraktivitet. Det kan bidra till en stärkt ekonomi genom tillskott av besökare, befolkning och skatteintäkter. Att värna dessa värden bedöms ha stort ekonomiskt värde. Att utveckla dem kräver vissa investeringar, men stärker samtidigt ytterligare attraktionskraften och ekonomin. Därtill främjas såväl en miljömässig hållbarhet genom fokus på natur, grönska och hållbara transporter, som social hållbarhet genom rekreation, friluftsliv, fysisk aktivitet samt god luft- och ljudmiljö.

Åtgärdsförslag

- De åtgärdsförslag som hållbarhetsbedömningen föreslagit i processen fram till samråd har arbetats in i planförslaget.

Jämförelse med nollalternativet

Nollalternativet har precis som planförslaget olika ställningstaganden för att stärka kvaliteten i och tillgången till grön- och rekreationsområden samt för att utveckla gång- och cykelinfrastrukturen. Planförslaget har pekat ut några befintliga grönområden för utveckling i olika orter samt ett par små nya grönområden i Mjällby. Nollalternativet föreslår inga nya grönområden, men utökade ytor för idrotts- och friluftsliv i Hällevik och Sölvesborg.

Nollalternativet saknar utveckling av och/eller nya utpekade gång- och cykelstråk i markanvändningskartan.

Nollalternativet saknar planförslagets ställningstaganden kring luftkvalitet och ljudmiljö, vilket gör att planförslaget har större möjlighet än nollalternativet att främja en hållbar utveckling för människors hälsa inom dessa perspektiv.

5.5.4 VARDAGSLIV

Med vardagsliv åsyftas här olika tillgänglighetsperspektiv med hänsyn till olika grupper i samhället, hur människors vardagsliv och livspussel påverkas. Bedömningen fokuserar på tillgänglighet till service och tillgång till gång-, cykel-, och kollektivtrafik.

Nulägesbeskrivning

Idag bor 75 % av kommunens invånare i *kollektivtrafiknära lägen*, med en trafikerad hållplats inom 500 meter. Närheten till kollektivtrafiknära lägen har minskat något under perioden år 2015–2018.

I medborgardialogen som genomförts i ÖP-arbetet lyfts önskemål om en bättre kollektivtrafik med fler turer inom kommunen mitt på dagen och senare turer till större städer under helger och sommar. Det lyfts också fram önskemål om gång- och cykelvägar i samtliga orter och kopplingar längs med kusten som binder samman orterna och underlättar arbets- och skolpendling.

En utmaning för kommunen är att ytterligare stärka *gång- och cykelinfrastrukturen* samt bebyggelsestrukturens kopplingar till kollektivtrafik och att i planeringen ha ett "hela-resan-perspektiv" för hållbara transporter.

Större fysiska *barriärer* i landskapet utgörs av E22:an och järnvägen, vilka passerar genom kommunen norr om centralorten och sedan vidare norrut mot Karlshamn. Väg E22 påverkar till exempel centralortens tillgång till natur- och rekreationsmöjligheter, men det finns gång- och cykelleder som korsar E22. Utmaningar för kommunen är att överbygga de negativa barriäreffekterna som de stora infrastrukturstråken genererar.

Konsekvenser av planförslaget

Planförslaget har flera ställningstaganden som syftar till stärkt tillgänglighet med *gång-, cykel-, och kollektivtrafik*. Det lyfts bl.a. att cykelvägnätet ska byggas ut i hela kommunen, att där det är möjligt bygga bostadsområden utmed stråk med kollektivtrafik och cykelväg, att kollektivtrafiken bör samspela med bebyggelseutvecklingen och att skolor och förskolor ska lokaliseras i närheten av bostäder och kollektivtrafik. Därtill ska arbetsplatser, handel och service ska vara

tillgängliga för alla. Dessa intentioner bedöms som positiva för människors vardagsliv och för att möta olika gruppers behov.

Enligt planförslaget ska såväl Sölvesborgs centralort som kommunens serviceorter vara funktionsblandade med vardagsservice, arbetsplatser etcetera. En stärkt handel i Sölvesborg ska kompletteras med närhandel i olika tätorter. Tillgänglighetsanpassade bostäder ska placeras i närheten till service och andra funktioner. Funktionsblandade orter med vardagsservice och närhandel i alla kommunens orter bedöms som positivt för människors vardagsliv och olika gruppers behov.

God tillgänglighet med gång-, cykel- och kollektivtrafik till viktiga målpunkter och närhet till service och handel är centralt för livspusslet och människors vardagsliv, vilket i sig påverkar kommunens attraktivitet som boendekommun. Med fysiska strukturer som främjar ett väl fungerande vardagsliv kan invånarens incitament att bo kvar eller flytta till orten stärkas och kommunens skatteintäkter öka. Samtidigt kan investeringar i utvecklad infrastruktur vara kostsam. Det är investeringar som dock inte bara främjar kommunens attraktivitet och möjliga skatteintäkter, utan även stärker de sociala och miljömässiga hållbarhetsperspektiven.

Granskningsförslaget har kompletterats med en beskrivning av och eventuella ställningstaganden om att överbrygga fysiska barriärer för att främja tillgängligheten mellan olika målpunkter i kommunen.

Åtgärdsförslag

Åtgärdsförslaget om fysiska barriärer och dess påverkan har arbetats in i granskningsförslaget.

Jämförelse med nollalternativet

Nollalternativet har, precis som planförslaget, ställningstaganden om utvecklade gång- och cykelvägar, att kollektivtrafiken bör samspela med bebyggelseutvecklingen och att kompletterande närhandel ska finnas i olika tätorter. Planförslaget har dock fler och skarpare/tydligare ställningstaganden. Nollalternativet saknar, till skillnad från planförslaget, förslag till cykelstråk i markanvändningskartan.

5.5.5 SOCIAL SAMMANHÅLLNING

Med social sammanhållning åsyftas möjlighet till och förutsättningar för människor att vistas i det offentliga rummet, att mötas, att skapa förståelse och acceptans för samhällets mångfald. Fokus är att bedöma aspekter som mötesplatser och trygghet.

Nulägesbeskrivning

I kommunen säger 28 % av invånarna mellan 16–84 år att de avstår från att gå ut ensamma på grund av rädsla. Det är högre än rikssnittet. En annan undersökning visar att drygt 85 % av eleverna i årskurs 9 upplever *trygghet*. I medborgardialogen som genomförts i ÖP-arbetet lyfts trygghet fram som en viktig fråga, med fokus på belysning och mer folk i rörelse. En utmaning för kommunen är att stärka människors upplevelse av trygghet.

Konsekvenser med planförslaget

Planförslaget innehåller flera ställningstaganden om att, genom den fysiska planeringen, skapa mötesplatser samt främja människors upplevelse av trygghet. Mötesplatser ska finnas såväl i Sölvesborgs centralort som i övriga serviceorter. Vid byggnation ska naturliga mötesplatser skapas för alla åldrar. Barn och ungdomar ska ha tillgång till mötesplatser både i tätorter och på landsbygden. Gång- och cykelvägar ska utformas så att de upplevs som trygga och säkra. Den offentliga miljön ska ha en

genomtänkt utformning och gestaltning med orienterbarhet och överskådlighet. Mer konkret lyfts utveckling av torgbildningar och mötesplatser i Mjällby och gemensamma ytor i Hälleviks och Hörvik/Krokås hamnområden. En planering i linje med formulerade ställningstaganden bedöms generellt som positiv för främjande av social sammanhållning. För att säkerställa en sådan utveckling bör dock översiktsplanen konkretisera dessa ytterligare genom ställningstaganden som beskriver att detta ska säkerställas i detaljplaneringen.

Upplevelsen av trygghet och social sammanhållning är viktiga perspektiv för kommunens attraktivitet, och därmed kan möjligheterna att få invånare att bo kvar eller flytta till orten stärkas och kommunens skatteintäkter öka. En utveckling av mötesplatser och ett lockande och tryggt offentligt rum förutsätter samtidigt vissa investeringar från kommunen. Förutom att dessa investeringar stärker attraktiviteten och kommunekonomin genom möjliga skatteintäkter skapas viktiga sociala hållbarhetsvärden.

Åtgärdsförslag

- De åtgärdsförslag som hållbarhetsbedömningen föreslagit i processen fram till samråd har arbetats in i planförslaget.

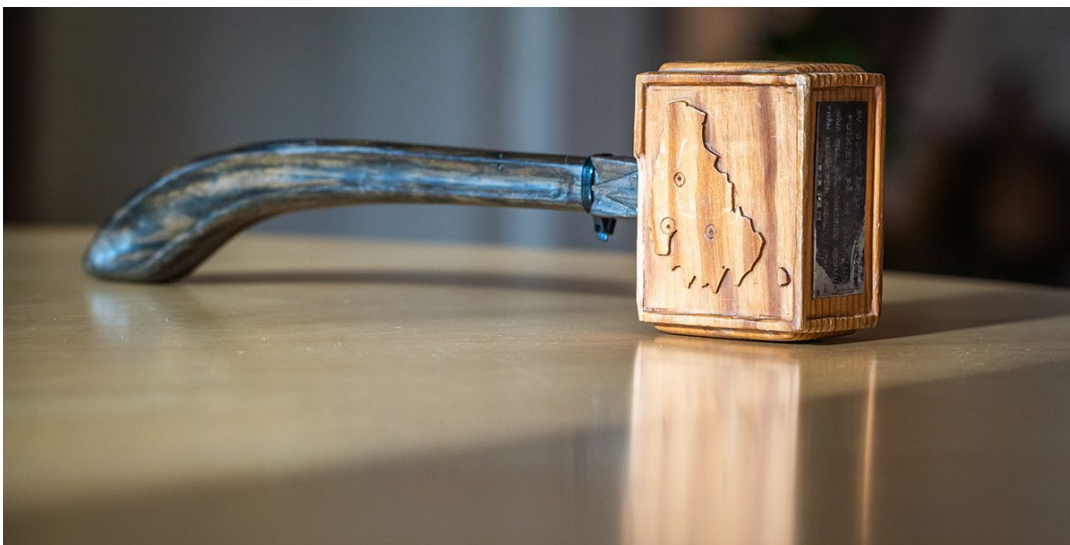
Jämförelse med nollalternativet

Nollalternativet har i viss grad samma ställningstaganden som planförslaget, men planförslaget har utvecklat och stärkt fokus på mötesplatser och offentliga miljöer.

5.6 DELAKTIGHET OCH DEMOKRATI

Inom avsnittet delaktighet och demokrati berörs processen för framtagandet av översiktsplanen med perspektiv som dialog och delaktighet och hur olika grupper har involverats och kommit till tals. Delaktighet och demokrati är centrala aspekter för hållbar utveckling. I arbetet med översiktsplanen har kommunen möjlighet att utföra ett lyhört, inkluderande, deltagandebaserat och representativt beslutsfattande i linje med intentionerna inom Agenda 2030.

Nedan följer först ett avsnitt om de mål och bedömningsgrunder som bedömningen tar avstamp i. Därefter följer ett avsnitt om *Dialog i ÖP-processen* där en nulägesbeskrivning följs av bedömningen och åtgärdsförslag.



Ordförandeklubba.

5.6.1 MÅL OCH BEDÖMNINGSGRUNDER

Delaktighet och demokrati omfattas av Agenda 2030-mål. Översiktsplanen bedöms kunna påverka Agenda 2030-målen 11 *Hållbara städer och samhällen* (delmål 3) och 16 *Fredliga och inkluderande samhällen* (delmål 7).

Översiktsplanen bedöms inom temat *Delaktighet och demokrati* även påverka övergripande aspekter som jämställdhet, jämlikhet och barnperspektiv. Dessa perspektiv kopplas till Agenda 2030 (Mål 5 *Jämställdhet* och Mål 10 *Minskad ojämlikhet*), samt barnkonventionen och nationella folkhälso- och jämställdhetsmål.

Det finns även en mängd regionala och kommunala mål för översiktsplanen att förhålla sig till. Många av dessa överensstämmer med de globala och nationella målen och finns på så sätt redan med i bedömningsgrunden som beskrivs ovan. Det bedöms inte finnas behov av att specifikt lyfta fram några regionala eller kommunala mål kopplat till delaktighet och demokrati som inte redan ryms inom de globala och nationella målen.

Syftet med hållbarhetsbedömningen inom tema *Delaktighet och demokrati* är att:

- Främja öppenhet, tillit och deltagande i samhället
- Säkerställa att översiktsplanen tas fram i dialog med medborgare och eventuellt andra berörda intressenter/aktörer
- Säkerställa lyhörd, inkluderande, deltagandebaserad och representativ planering och beslutsfattande med hänsyn till olika grupper (kön, ålder – barn, unga och äldre, funktionsnedsättning, social och ekonomisk status, etnicitet)
 - Jämställdhet med lika möjligheter mellan kvinnor och män
 - Barns möjlighet till delaktighet och inflytande
 - Boendes möjlighet till delaktighet och inflytande över den egna närmiljön
 - Möjliggöra delaktighet med fokus på utsatta grupper

5.6.2 DIALOG I ÖVERSIKTSPLANEPROCESSEN

Beskrivning av genomförd dialog

I arbetet med översiktsplanen har flera dialoginsatser genomförts. Coronapandemin har inneburit begränsningar för kommunens möjligheter att genomföra dialoginsatser. Allmänheten har dock bjudits in till såväl fysiska som digitala möten samt till en enkät på kommunens hemsida. Totalt har 140 invånare deltagit och 46 svar på enkäten har inkommit. Därtill har kommunen riktat sig specifikt till en högstadiesklass och en gymnasieklass där föreläsning och workshop har genomförts. Samrådsförslaget presenterades för gymnasieklassen som återkoppling på deras engagemang i samhällsutvecklingen. Företagare i kommunen har bjudits in till en företagslunch med möjlighet att ställa frågor. Ett 20-tal företag deltog. Grannkommuner och regionala aktörer har deltagit i en workshop, som även fungerade som avgränsningssamråd för miljökonsekvensbeskrivningen av översiktsplanen. Samtliga förvaltningar, bolag, förbund och politiker i kommunstyrelsen har bjudits in till tidiga diskussioner, workshops och återkoppling.

Syftet med dialogerna har varit att skapa förståelse och intresse för arbetet med översiktsplanen och öka andelen som engagerar sig i processen. Genom delaktigheten kan kommunen ta vara på kunskap och åsikter hos medborgare, myndigheter och förvaltningar. Ungdomar och unga vuxna har pekats ut som en prioriterad målgrupp, eftersom det är för de unga som framtidens Sölvesborg byggs.

Inspelen från de olika dialogaktiviteterna finns sammanfattade i översiktsplanen.

Utmaningar för kommunen är att nå ett representativt deltagande, att olika grupper kommer till tals och att ta omhand inkomna förslag och synpunkter.

Bedömning av dialog och planförslag

Att främja deltagande och inflytande i samhället är viktigt ur ett hållbarhetsperspektiv och översiktsplanen ska tas fram i dialog med medborgare, näringsliv och andra berörda intressenter. Planeringen behöver vara inkluderande, deltagandebaserad och representativ vad gäller olika grupper, med ett jämlikt och jämställt deltagande och inflytande. Inte minst är det viktigt att barns åsikter inhämtas på ett sätt som är anpassat efter ålder och mognad.

Det bedöms positivt att kommunen i arbetet med översiktsplanen har genomfört flera dialoginsatser med såväl medborgare som näringsliv och grannkommuner och regionala aktörer. Däremot saknas en redogörelse för olika gruppers deltagande och inflytande. Gruppen unga (gymnasieungdomar) har bjudits in särskilt, men därutöver framkommer inte hur deltagandet varit bland övriga åldersgrupper. Inte heller framgår fördelning mellan kön eller geografisk fördelning. Utifrån beskrivna dialoginsatser är det tveksamt om deltagandet varit representativt. Det saknas därtill en redogörelse för hur inkomna förslag och synpunkter kommer hanteras och vilket inflytande de får, samt en plan för återkoppling till de som deltagit.

I planförslaget finns ställningstaganden om att barn ska ges möjlighet till inflytande i den fysiska planeringen, till exempel genom att ges möjlighet att delta i medborgardialoger, vilket bedöms som positivt ur ett hållbarhetsperspektiv.

Åtgärdsförslag

- Åtgärdsförslaget om återkoppling till dialogdeltagarna har arbetats in i granskningsförslaget.

6 SAMLAD BEDÖMNING

Hållbar utveckling omfattar de tre dimensionerna social, ekologisk och ekonomisk hållbarhet, och en vanlig beskrivning är att den sociala hållbarheten är målet, ekonomin är medlet och den ekologiska beskriver ramarna. Den samlade bedömningen har detta som utgångspunkt.

Planförslaget innebär en utveckling av kommunens alla tätorter. Framförallt är det utbyggnad med bostäder som föreslås, men även grönområden och cykelvägar pekas ut i markanvändningskartan. Bostäder föreslås tillkomma både genom förtätning och genom att ianspråkta mark i anslutning till tätorterna. Därtill omfattar planförslaget ställningstaganden som förtydligar vad kommunens intentioner är vad gäller bostadsutveckling, men även vad gäller service, rekreation och hälsa etcetera. Planförslaget innefattar ställningstaganden som beskriver att utvecklingen i kommunen ska komma *alla* till del. Mer specifikt adresseras äldre och barns behov. Sammantaget bedöms föreslagen markanvändning och ställningstaganden bidra till en utveckling som medför att invånarna i kommunen kan tillfredsställa grundläggande behov. Emellertid bedöms det vara av stor betydelse att utveckla förutsättningarna i kommunen vad gäller prisrimliga bostäder för att möjliggöra för unga vuxna att bo kvar.

Den begränsade befolkningsutvecklingen innebär, i kombination med att andelen äldre förväntas bli större, en stor utmaning för kommunens ekonomi då det innebär ökade kostnader och mindre skatteintäkter. Därtill innebär klimatanpassningen av kommunen

troligtvis omfattande kostnader. Att föreslagen utbyggnad i planförslaget ska ske genom förtätning och i anslutning till befintliga tätorter är positivt ur ett ekonomiskt perspektiv, eftersom det innebär att befintliga kommunaltekniska system kan utnyttjas. Föreslagen utbyggnad bedöms också innebära att marken används till det den är bäst lämpad för. Den bedömningen beror på att kommunens tätorter behöver möjlighet att växa och det innebär att det antingen behöver ske på jordbruksmark eller genom att ta värdefull natur i anspråk. I planförslaget är det framförallt jordbruksmark som tas i anspråk, och föreslagna ytor bedöms ha sämre förutsättningar för ett rationellt jordbruk jämfört med ytor i det öppna storskaliga jordbrukslandskapet. Därtill har flera ytor för bebyggelse, både på jordbruksmark och på naturmark, tagits bort under processen med att ta fram planförslaget för att göra det mer balanserat utifrån den förväntade befolkningstillväxten. Planförslaget innebär också förutsättningar för att minska uttaget av grundvatten. En utveckling av kommunen enligt planförslaget bedöms medföra ett nyttjande av naturresurser som inte riskerar framtida generationer att kunna tillfredsställa sina behov. Dock behöver kommunen vara mycket restriktiv med att exploatera ytterligare jordbruksmark och värdefulla naturmiljöer. Där kan det uppstå en intressekonflikt då det kan hämma möjligheten till en ökad befolkning. För en kommun med Sölvesborgs karaktär bedöms det dock som mer värdefullt att bygga vidare på det som utgör dess kvaliteter och attraktivitet jämfört med ett expansivt bostadsbyggande, då även den historiska befolkningsutvecklingen indikerar att en omfattande befolkningsökning inte är trolig. Att utveckla kommunens attraktivitet, vilket planförslaget bedöms göra genom värnandet av kulturmiljö och natur, kan stärka besöksnäringen vilket kan bidra till fler arbetstillfällen. Det kan också locka nya invånare. Det som bedöms som viktigast för kommunen är att öka andelen unga vuxna då det möjliggör skatteinkomster under lång tid. Det är inte något som endast översiktsplanen löser, men ett ökat fokus på prisrimliga bostäder vore positivt. Därtill är det avgörande för att någon ska välja att bo kvar att det finns möjlighet till utkomst. I och med närheten till andra kommuner, samt att distansarbete blir vanligare, är det inte avgörande att arbetstillfällen finns inom kommunen, men det är positivt att planförslaget pekar ut verksamhetsområden då det möjliggör för företag att etablera sig. Dock bedöms det som mycket viktigt att det tas fram en näringslivsstrategi för att identifiera vilka företag som kan generera flest arbetstillfällen, samt bidra till kommunens identitet. Sammantaget bedöms planförslaget innebära ett steg i rätt riktning vad gäller boende och arbetstillfällen, men ytterligare insatser behövs vad gäller unga vuxna och näringslivet för att skapa förutsättningar för en hållbar utveckling av kommunens ekonomi.

Det föreslås inga intrång i något skyddat område (naturreservat eller Natura 2000) och den justering av planförslaget som gjorts har resulterat i att flera ytor som skulle kunna påverkas av riksintresset för naturvård har tagits bort. Det är ofrånkomligt att ianspråktagande av jungfrulig mark i någon mån innebär att naturvärden försvinner. Vad gäller planförslaget bedöms det framförallt finnas risker för det vid exploatering runt Sölvesborg samt öster om Sölvesborgsviken. Inte minst kan exploatering runt Sölvesborg påverka spridningsvägar, men också värdefulla biotoper kan påverkas. Därför bör en ekologisk spridningsanalys genomföras som en del av översiktsplanen, samt att naturvärdesinventeringar genomförs i samband med detaljplanarbetet. Klimatförändringen är vår tids största utmaning och planförslagens fokus på sammanhållen bebyggelse innebär förutsättningar för samnyttjande av kommunaltekniska system, exempelvis fjärrvärme. Det skapar också förutsättningar för ett minskat behov av bilresor. Planförslaget har ett tydligt fokus på förnybara energikällor, vilket är positivt ur ett klimatperspektiv. Sammantaget bedöms planförslaget innebära att naturmiljö och biologisk mångfald värnas, och kan det utvecklas så att det säkerställer att spridningsvägar och värdefulla biotoper kan

bevaras, och utvecklas, bedöms planförslaget medföra en utveckling som sker inom ramen för ekologisk hållbarhet.

Planförslaget bedöms medföra en utveckling av kommunen som möjliggör dagens invånares behov utan att äventyra kommande generationers möjlighet att tillfredsställa sina behov. Dock bör planförslaget utvecklas framförallt vad gäller bostäder för unga, ett näringsliv anpassat efter kommunens förutsättningar samt ekologiska spridningssamband. Det ska också understrykas att översiktsplanen har en begränsad påverkan vad gäller påverkan på hur hållbart vårt samhälle är, vilket betyder att även om planförslaget bedöms medföra en utveckling som är hållbar, kan exempelvis politiska beslut och externa effekter medföra en utveckling av kommunen som inte är hållbar.

6.1 AVSTÄMNING MOT MILJÖMÅL, AGENDA 2030-MÅL SAMT ÖVRIGA RELEVANTA MÅL

I tabell 1 ges en sammanställning för hur planförslaget förhåller sig till relevanta miljömål, Agenda 2030-mål samt övriga mål.

Tabell 1. Avstämning mot miljömål, Agenda 2030-mål samt övriga relevanta mål.

Miljömål	Planförslagets påverkan på målet
<i>Ett rikt odlingslandskap</i>	Negativ påverkan i och med att ianspråktagande sker på jordbruksmark, begränsas av att ianspråktagande sker i anslutning till befintlig bebyggelse och som har relativt sett sämre förutsättningar för ett rationellt jordbruk.
<i>God bebyggd miljö</i>	<p>Ianspråktagande av jordbruksmark sker på ett sätt som bedöms innebära hushållning av den mest värdefulla jordbruksmarken. Utbyggnad i anslutning till tätorter och samhällen innebär generellt goda förutsättningar för resurshushållning och kollektivtrafik och cykel. Planförslaget skulle behöva utvecklas vad gäller produktion av förnybar energi. Planförslaget innebär en bra utgångspunkt för arbetet med att hantera risker på grund av ett förändrat klimat.</p> <p>Positiv påverkan i och med att planförslaget innebär att värdefulla kulturmiljöer ska värnas vid exploatering i kommunens tätorter. Anpassningen av planförslaget har också inneburit att påverkan på historiska landskapsmiljöer har begränsats.</p> <p>Positiv påverkan i och med att planförslaget innebär att värdefulla kulturmiljöer ska värnas vid exploatering i de historiskt värdefulla fiskesamhällena.</p> <p>Positiv påverkan i och med planförslagets intentioner innebär att boende i kommunen har närhet till rekreationsområden, grönområden, kollektivtrafik och utbyggt cykelvägnät. Även starkt tillgänglighet till bland annat service och kollektivtrafik i orterna medför positiv påverkan. Dock bör planförslaget förtydliga hur hälsorisker på grund av farligt gods och buller ska hanteras.</p> <p>Positiv påverkan i och med planförslagets intentioner om att utveckla bostadsbeståndet för att möta behovet hos boende i kommunen samt att förskolor och skolor lokaliseras i anslutning till bostäder. Planförslaget skulle dock behöva utvecklas vad gäller bostäder för unga.</p>
<i>Levande sjöar och vattendrag</i>	Positiv påverkan i och med åtgärder som innebär minskade mängder näringsämnen och miljöfarliga ämnen som når vattendragen. Planförslaget behöver utvecklas vad gäller fysisk påverkan på vissa av kommunens vattenförekomster.
<i>Grundvatten av god kvalitet</i>	Positiv påverkan genom åtgärder för att minska risken för att föroreningar når grundvattenförekomsten. Åtgärder för att öka återanvändningen av dagvatten kan minska uttagen.
<i>Begränsad klimatpåverkan</i>	Positiv påverkan i och med utbyggnad i anslutning till tätorter och samhällen då det begränsar behovet av omfattande utbyggnader av kommunaltekniska system. Utbyggnad av cykelvägar är positivt. Planförslaget behöver utvecklas vad gäller produktion av förnybar energi.

<p><i>Hav i balans samt levande kust och skärgård</i></p>	<p>Positiv påverkan i och med att planförslaget innebär åtgärder för att minska läckaget av näringsämnen samt att planförslaget.</p> <p>Positiv påverkan i och med att planförslaget inte medför någon påverkan på skyddade naturmiljöer längs med kusten.</p> <p>Positiv påverkan i och med att planförslaget innebär att värdefulla kulturmiljöer ska värnas vid exploatering i de historiskt värdefulla fiskesamhällena.</p>
<p><i>Ett rikt växt- och djurliv</i></p>	<p>Befintlig bebyggelse och infrastruktur påverkar grönstrukturen negativt vilket är negativt för miljömålet. Föreslagen exploatering i norra Sölvesborg (tätorten) innebär ytterligare negativ påverkan på grönstrukturen. Genomförs föreslagen ekodukt kan det återskapa gröna stråk vilket skulle vara positivt för miljömålet. Därtill innebär föreslagen att tätortsnära natur både minskar (framförallt i Sölvesborg) och ökar (framförallt i Mjällby). Inga skyddade områden påverkas, men naturvärdesinventeringar föreslås för att undvika påverkan på skyddade och hotade arter i den efterföljande planeringen.</p>
<p>Hållbarhetsmål</p>	<p>Planförslagets påverkan på målet</p>
<p>Hållbara städer och samhällen (delmål 11.1, 11.2, 11.3, 11.4, 11.6 och 11B)</p>	<p>Positiv påverkan i och med planförslagets intentioner om att utveckla bostadsbeståndet för att möta behovet hos boende i kommunen samt att förskolor och skolor lokaliseras i anslutning till bostäder. Planförslaget skulle dock behöva utvecklas vad gäller bostäder för unga.</p> <p>Utbyggnad i anslutning till tätorter och samhällen innebär generellt goda förutsättningar för resurshushållning och kollektivtrafik och cykel. Planförslaget skulle behöva utvecklas vad gäller produktion av förnybar energi.</p> <p>Positiv påverkan då planförslagets intentioner är att utvecklingen av kommunens tätorter ska ske i kollektivtrafiknära lägen samt att cykelvägnätet ska byggas ut. Det är också positivt att tillgängligheten till grönområden ska utvecklas, framförallt i Mjällby där det råder brist idag.</p> <p>Positiv påverkan i och med att planförslaget innebär att värdefulla kulturmiljöer ska värnas vid exploatering i kommunens tätorter. Anpassningen av planförslaget har också inneburit att påverkan på historiska landskapsmiljöer har begränsats.</p> <p>Positiv påverkan i och med att planförslaget innebär att värdefulla kulturmiljöer ska värnas vid exploatering i de historiskt värdefulla fiskesamhällena.</p>
<p>Hållbar konsumtion och produktion (delmål 12.2)</p>	<p>Negativ påverkan i och med att ianspråktagande sker på jordbruksmark, begränsas av att ianspråktagande sker i anslutning till befintlig bebyggelse och som har relativt sett sämre förutsättningar för ett rationellt jordbruk.</p>
<p>Bekämpa klimatförändringarna (delmål 13.1, 13.2 och 13.3)</p>	<p>Planförslaget innebär en bra utgångspunkt för arbetet med att hantera risker på grund av ett förändrat klimat.</p>

Ekosystem och biologisk mångfald (delmål 15.1 och 15.5)	<p>Positiv påverkan i och med åtgärder som innebär minskade mängder näringsämnen och miljöfarliga ämnen som när vattendragen.</p> <p>Befintlig bebyggelse och infrastruktur påverkar grönstrukturen negativt vilket är negativt för miljömålet. Föreslagen exploatering i norra Sölvesborg (tätorten) innebär ytterligare negativ påverkan på grönstrukturen. Genomförs föreslagen ekodukt kan det återskapa gröna stråk vilket skulle vara positivt för miljömålet. Därtill innebär föreslagen att tätortsnära natur både minskar (framförallt i Sölvesborg) och ökar (framförallt i Mjällby). Inga skyddade områden påverkas, men naturvärdesinventeringar föreslås för att undvika påverkan på skyddade och hotade arter i den efterföljande planeringen.</p>
Rent vatten och sanitet för alla (delmål 6.1, 6.3 och 6.4)	<p>Positiv påverkan genom åtgärder för att minska risken för att föroreningar når grundvattenförekomsten. Åtgärder för att öka återanvändningen av dagvatten kan minska uttagen.</p>
Hållbar energi för alla (delmål 7.1)	<p>Möjlig positivt i och med åtgärder för alternativa energislag. Planförslaget behöver utvecklas vad gäller produktion av förnybar energi.</p>
Hav och marina resurser (delmål 14.1 och 14.5)	<p>Positiv påverkan i och med att planförslaget innebär åtgärder för att minska läckaget av näringsämnen samt att planförslaget. Positiv påverkan i och med att planförslaget inte medför någon påverkan på skyddade naturmiljöer längs med kusten.</p>
God utbildning för alla (delmål 4.2)	<p>Positiv påverkan då planförslagets intentioner är att förskolor och skolor ska lokaliseras i nära anslutning till bostäder, kollektivtrafik och grönområden. Dock tydliggör inte planförslaget hur tillgång till förskolor och skolor ska möta behovet på grund av befolkningstillväxt eller förändrad demografi.</p>
Anständiga arbetsvillkor och ekonomisk tillväxt (delmål 8.6)	<p>Positiv påverkan i och med planförslagets intentioner om att arbetsplatser ska vara tillgängliga för alla och nåbara med kollektivtrafik, samt att näringslivet i centrala delar ska utvecklas med fokus på unga och personer långt från arbetsmarknaden. Nya verksamhetsområden i flera av tätorterna innebär möjligheter för det lokala näringslivet att utvecklas.</p>
Hälsa och välbefinnande (delmål 3.4)	<p>Positiv påverkan i och med planförslagets intentioner om att utveckla cykelvägnätet vilket medför säkrare resvägar för den som cyklar, vilket inte minst har betydelse för barn och unga.</p>
Minskad ojämlikhet (delmål 10.2)	<p>Positiv påverkan dels genom de dialoginsatser som genomförts inom ramen för ÖP-arbetet, dels på grund av planförslagets ställningstaganden om att barn och unga ska ges inflytande i detaljplaneringen. Dock skulle planförslaget behöva utvecklas med ställningstaganden om hur fler grupper kan inkluderas i planeringen.</p>

Övriga mål	Planförslagets påverkan på målet
Hållbar bebyggelseutveckling (lokalt mål)	<p>Positiv påverkan i och med att planförslaget innebär att värdefulla kulturmiljöer ska värnas vid exploatering i kommunens tätorter. Anpassningen av planförslaget har också inneburit att påverkan på historiska landskapsmiljöer har begränsats.</p> <p>Positiv påverkan i och med att planförslaget innebär att värdefulla kulturmiljöer ska värnas vid exploatering i de historiskt värdefulla fiskesamhällena.</p> <p>Utbyggnad i anslutning till tätorter och samhällen innebär generellt goda förutsättningar för resurshushållning och kollektivtrafik och cykel.</p>
Biologisk mångfald (lokalt mål)	<p>Befintlig bebyggelse och infrastruktur påverkar grönstrukturen negativt vilket är negativt för miljömålet. Föreslagen exploatering i norra Sölvesborg (tätorten) innebär ytterligare negativ påverkan på grönstrukturen. Genomförs föreslagen ekodukt kan det återskapa gröna stråk vilket skulle vara positivt för miljömålet. Därtill innebär föreslagen att tätortsnära natur både minskar (framförallt i Sölvesborg) och ökar (framförallt i Mjällby). Inga skyddade områden påverkas, men naturvärdesinventeringar föreslås för att undvika påverkan på skyddade och hotade arter i den efterföljande planeringen.</p> <p>Positiv att planförslaget inte medför någon påverkan på skyddade naturmiljöer längs med kusten.</p>
Friskt vatten (lokalt miljömål)	<p>Positiv påverkan i och med att planförslaget innebär åtgärder för att minska läckaget av näringsämnen samt att planförslaget. Positiv påverkan i och med åtgärder som innebär minskade mängder näringsämnen och miljöfarliga ämnen som når vattendragen. Planförslaget behöver utvecklas vad gäller fysisk påverkan på vissa av kommunens vattenförekomster.</p> <p>Positiv påverkan genom åtgärder för att minska risken för att föroreningar når grundvattenförekomsten. Åtgärder för att öka återanvändningen av dagvatten kan minska uttagen.</p>
Energi och transporter (lokalt miljömål)	<p>Positiv påverkan i och med utbyggnad i anslutning till tätorter och samhällen då det begränsar behovet av omfattande utbyggnader av kommunaltekniska system. Utbyggnad av cykelvägar är positivt. Planförslaget behöver utvecklas vad gäller produktion av förnybar energi.</p>
Skog och odlingslandskap (lokalt miljömål)	<p>Begränsad påverkan i och med att ianspråktagande sker på jordbruksmark i anslutning till befintlig bebyggelse och som har relativt sett sämre förutsättningar för ett rationellt jordbruk.</p>
Boende och närmiljö (folkhälsopolitiskt mål)	<p>Positiv påverkan på det folkhälsopolitiska målet genom planförslagets intention om tillgänglighetsanpassade bostäder i kommunen. Planförslaget skulle behöva anpassas för att möta behovet av prisrimliga bostäder för unga.</p>
Det tidiga livets villkor (folkhälsopolitiskt mål)	<p>Positiv påverkan på det folkhälsopolitiska målet genom planförslagets intentioner om att förskola och skola ska lokaliseras i nära anslutning till bostäder då det främjar barns rörlighet och därmed självständighet.</p>

Boende och närmiljö (folkhälsopolitiskt mål)	Positiv påverkan på det folkhälsopolitiska målet genom planförslagets intention om ökad andel grönområden. Utbyggt cykelvägnät kan begränsa luftföroreningar. Planförslaget behöver dock utvecklas för att begränsa påverkan på grund av buller..
Kontroll, inflytande och delaktighet (folkhälsopolitiskt mål)	Positiv påverkan på det folkhälsopolitiska målet genom planförslagets genomförande av dialoginsatser med allmänhet och riktat mot barn och unga.
Jämn fördelning av makt och inflytande (jämnställdhetspolitiskt mål)	Möjlig positiv påverkan på det jämställdhetspolitiska målet genom planförslagets genomförande av dialoginsatser. Dock inte möjligt att utläsa hur utfallet blev. För att möjliggöra för så många som möjligt ska kunna delta i dialoginsatser kan olika dialogformer behövas.
Barnkonventionens tolfte artikel "alla barn har rätt att uttrycka sin mening och få den respekterad"	Positiv påverkan genom planförslagets genomförande av dialoginsatser med barn och unga samt ställningstagande att barn och unga ska ges inflytande i detaljplaneringen.

7 FORTSATT ARBETE OCH UPPFÖLJNING

Enligt 6 kap 11 § 5 punkten miljöbalken ska en miljökonsekvensbeskrivning innehålla uppgifter om de åtgärder som planeras för att förebygga, hindra, motverka eller avhjälpa betydande negativa miljöeffekter. Då arbetet med översiktsplanen är i ett samrådsskede finns det möjlighet att arbeta vidare med innehållet i översiktsplanen för att stärka dess styrning mot en hållbar utveckling. Det fortsatta arbetet med översiktsplanen bör därför ta sin utgångspunkt i de förslag på åtgärder som föreslås i kapitel 4.

Enligt 6 kap 11 § miljöbalken ska en miljökonsekvensbeskrivning innehålla en redogörelse för de åtgärder som planeras för uppföljning och övervakning av den betydande miljöpåverkan som genomförandet av planen eller programmet medför. Uppföljningen av den betydande miljöpåverkan som genomförandet av översiktsplanen i realiteten ger bör så långt som möjligt kopplas till befintliga tillsyns-, miljölednings och övervakningssystem. Det innebär att vidare åtgärder bör baseras på de resultat som övervakningen ger gällande aspekter såsom bullernivåer, luftkvalitet, status i vattenförekomster med mera. Det ger underlag till vilka ytterligare åtgärder och strategier som behöver tas fram.

8 REFERENSER

Sölvesborg kommun

- Befolkningsprognos 2021-2030
- Dagvattenstrategi för Sölvesborgs kommun (2020)
- Grönstrukturplan (2008)
- Grönplan och ekosystemtjänster (2018)
- Friluftsplän Sölvesborgs kommun (2018)
- Kommunens miljömålsarbete
- Nulägesanalys Agenda 2030 (2020)
- Riktlinjer för bostadsförsörjning Sölvesborgs kommun (utkast 2021)
- Skydd mot stigande havsnivåer (2021)
- Vision för strategiska områden (2021)

Region Blekinge

- Växtplats Blekinge (RUS) (remissversion 2021)
- Strategiska noder (2021)
- Bostadsplanering och kollektivtrafikförsörjning (2019)

Länsstyrelsen [VISS Vatteninformation Sverige](#)

Naturvårdsverket [Skyddad natur \(naturvardsverket.se\)](#)

Trafikverket [NVDB på webb \(trafikverket.se\)](#)