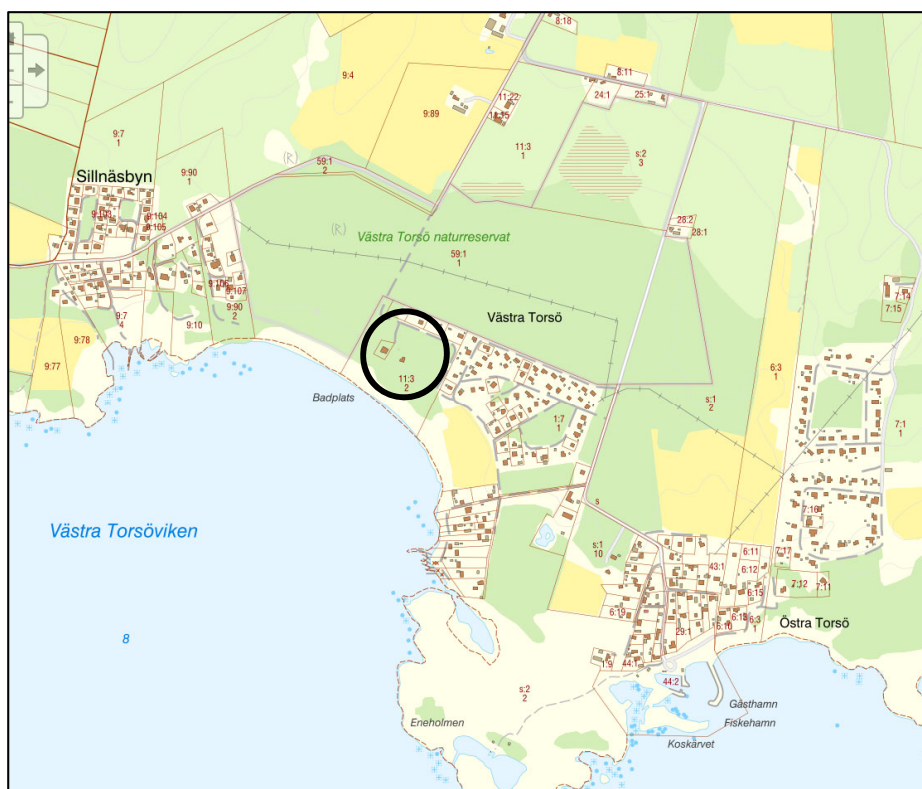


Stadsarkitektavdelningen

Undersökning av betydande miljöpåverkan

Detaljplan för del av Istaby 11:3, Västra
Torsö, Sölvesborgs kommun



Varför görs en undersökning?

En undersökning görs för att bedöma om den aktuella planens genomförande kan antas medföra betydande miljöpåverkan och om en strategisk miljöbedömning ska göras. Miljöbalken reglerar i 6 kap. 3-8 § vad som gäller för en undersökning. I miljöbedömningsförordningen finns bestämmelser om vilka planer som ska och inte ska antas medföra betydande miljöpåverkan samt underlag för att bedöma betydande miljöpåverkan.

Då bedömningarna görs i ett tidigt skede i planarbetet kan de under planarbetets gång komma att ändras, i och med att ny kunskap kan tillkomma samt att inriktningen på planförslaget kan komma att ändras. Detta innebär att undersökningen kan revideras under planarbetets gång.

Planuppdraget

Bakgrund

Planarbetet har initierats av fastighetsägaren. Byggnadsnämnden beslutade om positivt planbesked 2019-11-07 § 106.

Syfte

Syftet med planen är att pröva möjligheten att uppföra åtta enbostadshus i direkt anslutning till bebyggelsen i Västra Torsö. Avsikten är att bebyggelsen ska harmoniera med intilliggande bostadsbebyggelse och därför utgöras av enbostadshus i en till en och en halv våning på relativt stora tomter och med en begränsad byggrätt. Naturmark i den västra och södra kanten planläggs som en skyddszon mot intilliggande Natura 2000-område, naturreservat och badstrand.

Läge och avgränsning

Planområdet är beläget i den västra bebyggelsekanten av Västra Torsö ca 70 m från havet. I norr och öster avgränsas området av befintlig bebyggelse och i söder och väster av trädbevuxen naturmark, se ortofoto nästa sida.

Nuvarande markanvändning

Marken utgörs idag huvudsakligen av skogbevuxen naturmark som har planterats eller spontant uppkommit på kustnära sanddyner. Trädskiktet domineras av tall med mindre inslag av lövträd. Stora delar av tallskogen har ett tätt buskskikt. Centralt i området samt längs med den norra plangränsen ligger totalt sex fritidshus. Intilliggande bebyggelseområde i öster utgörs av även det av fritidshusbebyggelse med små byggnadsvolymer.

Inledande planarbete

Inledningsvis i planarbetet har en naturvärdesinventering och en bedömning av exploaterings påverkan på riksintressen och

områdesskydd tagits fram (Calluna 2020). Dessa utredningar ligger till grund för planförslaget.



Det ungefärliga planområdet är markerat med gul markering.

Gällande planer

Översiktsplan

Hela området runt Istaby by, inklusive Torsö, är i översiktsplanen utpekat som område för kulturmiljövård på grund av höga kulturvärden. Byggnader och kulturlandskap samverkar till en helhet som det är av stort intresse att skydda och bevara.

Detaljplan

Planområdet ligger utanför detaljplanelagt område. För bostadsbebyggelsen i öster gäller områdesbestämmelser F7, laga kraftvunna 1992-09-29. Då befintliga hus i anslutning till exploateringsområdets sydvästra och norra del inte regleras av detaljplan tas de med i nu aktuellt planarbete.

Ställningstagande

Bedömningen är att den befintliga miljön inte har sådana värden eller en sådan sårbarhet och att planens storlek och dess risker för människors hälsa och miljön inte är av en sådan omfattning att denna kan väntas leda till betydande miljöpåverkan. Detaljplanen utgör inte heller en del i ett sådant större utbyggnadsprojekt där de olika delprojekten sammantaget kan innebära betydande miljöpåverkan. Det innebär att en miljöbedömning med tillhörande miljökonsekvensbeskrivning enligt bestämmelserna i 4 kap 34 § plan- och bygglagen och 6 kap 11§ miljöbalken inte behöver upprättas.

Checklista

I följande checklista har bedömningar gjorts av miljöpåverkan vid planernas genomförande.

Betydande miljöpåverkan	Ja	Nej	Kommentar
Betydande miljöpåverkan på Natura 2000-område enligt MB 7 kap 28 §		X	<p>Planområdet gränsar till ett Natura 2000-område särskilt utpekad för förekomsten av naturtypen ”trädklädda dyner”. Naturtypen är mycket variationsrik och omfattar i detta fall seminaturliga skogar utvecklade från äldre skyddsplanteringar där tall är det dominerande trädslaget. Planområdet påverkar inte Natura 2000-området arealmässigt. Typiska arter för naturtypen bedöms inte vara beroende av omgivande Natura 2000-habitat.</p> <p>Planen bedöms varken påverka gynnsam bevarandestatus för naturtypen eller dess typiska arter.</p> <p>Bebyggelsen i sig bedöms inte påverka Natura 2000-området då en skyddszon planeras längs med planområdets västra gräns. Befintlig bebyggelse i norr gränsar till Natura 2000-området. Rådande förutsättningar bekräftas inom detta område.</p> <p>Exploateringen medför en ökad trafik genom Natura 2000-området, som kan påverka värdena. Vägen används redan idag av badgäster och trycket är stundtals hårt under varma sommardagar. Alternativ väg till området finns österifrån.</p>

			Exploateringen innebär även att fler människor troligen kommer att nyttja området för närrecreation.
Detaljplan för tillståndspliktig verksamhet eller åtgärd enligt Miljöbedömningsförordningen 6 §		X	
Detaljplan för verksamheter enligt Miljöbedömningsförordningens bilaga och PBL 4 kap 34 §		X	
Gällande regleringar och skyddsvärden			
Riksintressen enligt 3 och 4 kap MB	Ja	Nej	Kommentarer
Berör planen:			
Område av riksintresse för naturvården?	X		Planområdet ligger inom det större riksintresseområdet Listerlandet-Hanö (NK4). Ett odlingslandskap med artrika naturbetesmarker och ädellövskogsbeklädda restberg, vilka hyser rödlistade arter av främst kryptogamer. För Västra och Östra Torsö anges sanddynorna ha särskilt geologiskt intresse. Riksintresset bedöms inte behöva skadas om en anpassad exploatering med rätt skötsel inom planerat naturområde kan mildra effekten. Rekommendationer för detta finns i tidigare omnämnt PM med bedömning av exploaterings påverkan och kommer att skrivas in i planhandlingarna.
Område av riksintresse för kulturmiljövården?		X	
Område av riksintresse för det rörliga friluftslivet?	X		Planområdet ingår i riksintresseområdet som täcker

		<p>hela Listerlandet och fortsätter norrut längs med kusten, följer Mörrumsån och omfattar Åsnen och dess öar.</p> <p>Inom området ska turismens och det rörliga friluftslivets intressen särskilt beaktas vid bedömningen av tillåtligheten av exploateringsföretag eller andra ingrepp i miljön.</p> <p>Det finns inga utpekade eller spontana gångstigar genom planområdet. På grund av områdets ringa storlek och intentionen att planlägga en skyddszon som allmän plats, natur mot intilliggande skogsområde och badplats, görs bedömningen att riksintresset inte skadas vid ett genomförande.</p>
Område av riksintresse för friluftsliv?	X	<p>Planområdet ligger inom det större riksintresseområdet Listerlandet-Hanö. Den variationsrika naturen och det gamla kulturlandskapet ger ypperliga förutsättningar för friluftaktiviteter. Ingen exploatering som påtagligt skadar natur- eller kultur ska ske inom dessa områden. Expansion av tätorterna bör tillåtas.</p> <p>Då planen kan ses som en naturlig utvidgning av Västra Torsö och stråk med naturmark kommer att skyddas i planen för bland annat människors framkomlighet genom området bedöms inte värdena i riksintresset påverkas negativt.</p>
Område av riksintresse för högexploaterad kust?	X	<p>Planområdet omfattas av riksintresse för högexploaterad kust. Det innebär att ingrepp i</p>

			<p>miljön endast får ske om det inte påtagligt skadar miljön och dess värden negativt.</p> <p>Bestämmelsen ska dock inte förhindra utveckling av befintliga tätorter eller utveckling av det lokala näringslivet.</p> <p>Planerad bebyggelse sker som en komplettering till befintlig bebyggelse och bedöms därmed inte riskera skada riksintresset.</p>
Område av riksintresse för yrkesfiske?		X	
Område av riksintresse för energiproduktion?		X	
Område av riksintresse för försvarsmakten?		X	
Område av riksintresse för infrastruktur?		X	
Naturmiljö	Ja	Nej	Kommentarer
Berör planen:			
Naturvårdsplan?		X	
Nyckelbiotop- eller sumpskogsinventering?		X	
Biotopskydd, viktiga biotoper?		X	
Rödlistade, hotade arter?	X		<p>Vid naturvärdesinventeringen återfanns fem rödlistade arter vid utsök i ArtDatabankens databaser och utförd inventering; skalbaggen Plegaderus sauciuc och fågelarterna stare, gulhämpling, kråka och spillkråka.</p> <p>Skalbaggen har påträffats inom område som avses utgöra skyddszon och planläggas som allmän plats natur. Ovan nämnda fågelarter utgör inga unika fyndigheter för Sölvesborgs kommun.</p>
Ekologiskt känsliga områden?		X	

Natura 2000?		X	Planområdet ligger strax intill utpekade område, se sidan 4.
Nationalpark?		X	
Naturresevat?		X	<p>Planområdet ligger nära Västra Torsö Naturresevat, bildat 2019. Karaktären är sandtallskog, bok- och alsumpskog med höga naturvärden och lång kulturhistoria. Prioriterade naturtyper är: trädklädda dyner, lavsumpskog, näringsfattig bokskog och öppna mossar och kärr.</p> <p>Bebyggelsen i sig bedöms inte påverka naturresevatet då en skyddszon planeras längs med planområdets västra gräns. Befintlig bebyggelse i norr gränsar till naturresevatet. Rådande förutsättningar bekräftas inom detta område.</p> <p>Exploateringen medför en ökad trafik genom området som kan påverka värdena. Vägen används redan idag av badgäster och trycket är stundtals hårt under varma dagar. Alternativ väg till området finns österifrån.</p> <p>Exploateringen innebär även att fler människor troligen kommer att nyttja resevatet för närrecreation.</p>
Naturminne?		X	
Djur-/växtskyddsområde?		X	
Strandskyddsområde?	X		Den södra delen av planområdet ligger inom område som omfattas av generellt strandskydd. Den västra delen av planområdet, inklusive befintlig väg i nordväst, ligger inom område med utökat strandskydd.

			<p>Länsstyrelsen har beslutat om dispens från strandskyddet inom hela den avstyckade fastigheten Stiby 11:24 (1991-10-21 dnr 231-5152-91). Strandskyddet återinträder när detaljplan upprättas. Totalt rör detta sig om ca 430 kvm.</p> <p>För fastigheten Istaby 11:24 samt gatumarken i nordväst upphävs strandskyddet med hänvisning till punkt 1 i 7 kap 18 c § MB; att området redan har tagits i anspråk på ett sätt som gör att det saknar betydelse för strandskyddets syften.</p> <p>För den övriga kvartersmarken i söder, öster om Istaby 11:24 ligger ca 330 kvm, inom generellt strandskydd, varav huvuddelen inom tomtplats för befintlig arrendestuga.</p> <p>Strandskyddet upphävs här enligt 7 kap 18 c § 5 pkt; området tas i anspråk för att tillgodose ett angeläget allmänt intresse som inte kan tillgodoses utanför området. Detta skäl används då den planerade bebyggelsen kan ge långsiktiga fördelar för samhället och därmed utgöra ett angeläget allmänt intresse.</p> <p>Övrig del av det södra planområdet planläggs som allmän plats natur för vilket strandskyddet inte avses upphävas.</p>
Vattenskyddsområde?		X	
Annan känslig eller värdefull natur?	X		I naturvärdesinventeringen identifierades tre områden med höga naturvärden som bedöms uppfylla kriterierna för att klassas som naturtypen

			<p>trädklädda dyner. Naturtypen har dock ingen gynnsam bevarandestatus i större delen av områdena utan är i behov av restaurering och uppfyller därmed inte status som Natura 2000-område.</p> <p>Delar av dessa områden kommer att tas i anspråk för kvartersmark (område 1 och norra delen av område 3). Hela område 2 och södra delen av område 3 skyddas genom att planläggas som allmän plats natur. Konsekvenserna av ianspråktagandet av naturvärdesobjekten skulle kunna mildras genom kompensationsåtgärder, exempelvis genom skötselåtgärder i område 2 och del av område 3. Genom att säkerställa tillräckliga ytor kan detaljplanen ge goda förutsättningar för att öka värdet i detta område genom rekommenderade åtgärder i naturvärdesbedömningen.</p>
Kulturmiljö	Ja	Nej	Kommentarer
Berör planen:			
Fornminne eller plats av kulturhistoriskt intresse?		X	Det finns inga fornlämningar registrerade inom planområdet. Norr om området finns en boplats registrerad. Denna är inte synlig ovan mark.
Område som omfattas av kulturmiljöplan?		X	
Kulturhistoriskt eller konstnärligt värdefulla byggnader?		X	
Viktiga kulturvärden?	X		Området omfattas av bevarandeintresse som del av det ur kulturminnesvårds-synpunkt intressanta

			närområdet till Istaby by samt dess fiskeläge Östra och Västra Torsö. Komplettering med åtta nya bostäder ses inte påverka kulturmiljön i området.
Kulturresevat?		X	
Miljö kvalitetsmål	Ja	Nej	Kommentarer
Berörs något av de 16 nationella miljömål som ska ligga till grund för all planering: 1) Begränsad klimatpåverkan, 2) Frisk luft, 3) Bara naturlig försurning, 4) Giffri miljö, 5) Skyddande ozonskikt, 6) Säker strålmiljö, 7) Ingen övergödning, 8) Levande sjöar och vattendrag, 9) Grundvatten av god kvalitet, 10) Hav i balans, 11) Myllrande våtmarker, 12) Levande skogar, 13) Ett rikt odlingslandskap, 14) storslagen fjällmiljö, 15) God bebyggd miljö, 16) Ett rikt växt- och djurliv?	X		Närhet till friluftsliv, rekreation och kulturhistoria är positivt för målet om en god bebyggd miljö. Avsaknaden av service och allmänna kommunikationer ger ett bilberoende boende, vilket kan ha negativ påverkan på målet om begränsad klimatpåverkan och frisk luft. Genom att avsätta delar av planområdet som allmän plats natur skyddas skogen och en barriärzon mot natura 2000-område och naturreservat skapas. Detta ger goda förutsättningar för målet om levande skogar.
Miljö kvalitetsnormer	Ja	Nej	Kommentarer
Överskrids några miljö kvalitetsnormer?		X	Med hänsyn till planområdets läge bedöms det inte finnas risk för att någon miljö kvalitetsnorm ska överskridas.
Planens påverkan på miljön			
Stads- och landskapsbild	Ja	Nej	Kommentarer
Kan planens genomförande medföra:			

Förändring av utsikt eller landskapsmässigt/stadsmässigt skönhetsvärde?	X		Lokalt kommer landskapsbilden att påverkas vid planens genomförande då vegetation, särskilt träd, kommer att tas bort. Skogsområdet längst i söder planläggs som allmän plats i syfte att bevara befintlig vegetation som en skyddszon mot havet. Den planerade bebyggelsen kommer att skymtas genom träden från stranden då vegetationen i denna del saknar buskskikt och är relativt genomsiktig. Bebyggelsen bedöms dock inte få en betydande påverkan på landskapsbilden från badstranden och havet
Att en naturskön utsiktsplats blir otillgänglig för allmänheten?		X	
Mark Kan planens genomförande medföra:	Ja	Nej	Kommentarer
Förändring av värdefull geologisk formation?		X	
Instabila markförhållanden eller geologiska förändringar, ras och skred?		X	Marken är svagt sluttande mot havet och planområdet ligger på över 3 meters nivå över havet. Det finns inga risker för ras och skred inom området.
Förflyttning, sammanpressning eller täckning av jorden?		X	
Ändring av topografin?		X	
Ökad erosion?		X	
Avsevärd förändring av markanvändningen i området?	X		Oexploaterad skogsmark kommer tas i anspråk för bostadsbebyggelse.
Vatten Kan planens genomförande medföra:	Ja	Nej	Kommentarer

Förändring av ytvattnets kvalitet, strömmar eller riktning och mängd?		X	
Förändrad infiltrationsförmåga, dräneringsmönster eller frekvens och mängd av ytvattenavrinning? Behöver åtgärder vidtas för att hantera dagvatten?		X	Dagvattnet ska tas omhand genom infiltration på egen fastighet, vilket redan sker i intilliggande bostadsområde. Byggrätten begränsas till yta och planbestämmelse kommer att reglera hur stor del av fastigheterna som får hårdgöras.
Förändring av grundvattnets kvalitet, flödesriktning, mängd eller frekvens?		X	
Väsentlig minskning av vattentillgången i någon yt- eller grundvattentäkt?		X	
Att människor eller egendom utsätts för risker i samband med översvämning?		X	Planområdet ligger på en höjd över 3 meter över havsnivån.
Att enskilda avlopp krävs i området? Är området särskilt känsligt med tanke på dessa?		X	Befintlig bebyggelse har idag enskilda avlopp. Avsikten är att planområdet ska kopplas på det allmänna VA-nätet då avloppsledningsnätet har byggts ut i området. Detta är planerat till år 2023.
Luft Kan planens genomförande medföra:	Ja	Nej	Kommentarer
Väsentliga luftemissioner eller försämring av rådande luftkvalitet?		X	
Obehaglig lukt?		X	
Förändrad luftrörelse, fuktighet, temperatur eller klimatförändring lokalt eller regionalt?	X		Planområdet ligger nära havet i ett utsatt läge för havsvindar. Genom att ta ner träd vid exploateringen finns risk för att mikroklimatet förändras då området blir mer vindutsatt.
Växt- och djurliv			

Kan planens genomförande medföra:			
Påverkan på ekosystemtjänster?		X	Området är idag till stor del obebyggt och skogsbevuxet. Vid exploatering kommer ekosystemtjänster såsom klimatreglering genom kolinbindning och temperaturutjämning, näringstillförsel, översvämningsskydd genom trädens vattenupptag och skogens rikliga förnalager, biologisk mångfald och virke mm att gå förlorade. Genom kompensationsåtgärder såsom faunadepåer och skötselåtgärder i kvarvarande naturområde kan statusen på detta område höjas och ekosystemtjänster gynnas och stärkas.
Positiva eller negativa förändringar för växt- och djurarter/samhällen?	X		Skogsmark kommer att tas i anspråk för bostadsbebyggelse, vilket alltid medför en påverkan på de djur och växter som lever i området. Lanspråktagandet bedöms inte få betydande påverkan, se tidigare resonemang i detta dokument samt i framtagna naturvärdesinventering och bedömning av exploaterings påverkan.
Hinder för flyttfågelsträck, viltstråk?		X	
Försämrade fiskevatten eller jaktmarker?		X	
Planens påverkan på övergripande miljöeffekter	Ja	Nej	Kommentarer

Har planens genomförande betydelse för de miljöeffekter som genomförandet av andra planer eller program medför?		X	
Har planen betydelse för att främja en hållbar utveckling eller för integreringen av miljöaspekter i övrigt?		X	
Har planen betydelse för möjligheterna att följa miljölagstiftningen?		X	
Planens påverkan på hälsan			
Rekreation och rörligt friluftsliv	Ja	Nej	Kommentarer
Kan planens genomförande medföra:			
Påverkan på barn och ungas lekmöjligheter eller behovet av lekmiljöer?		X	Planerad bostadsbebyggelse kommer att ligga direkt intill naturliga grönytor, vilket inspirerar till lek, rörelse och naturligt lärande. Det finns ingen lekplats i områdets närhet.
Påverkan på park eller annan rekreations-/friluftsanläggning?		X	Området utgör en del av ett större skogsområde som utnyttjas flitigt för rekreation och friluftsliv. Det är också utpekad som riksintresse för friluftslivet, se sidorna 5-6.
Störningar och risker	Ja	Nej	Kommentarer
Kan planens genomförande medföra:			
Ökade bullernivåer?	X		Med hänsyn till planområdets läge och brist på kollektivtrafik kommer de boende att vara i behov av bil. Åtta nya enbostadshus kommer att medföra ca 40 nya

			trafikrörelser per dygn till och från området.
Risk för vibrationer?		X	
Bländande eller störande ljus?		X	Ljuset från biltrafiken skulle kunna upplevas som störande inom intilliggande skogsområde. Den planerade skyddszonen i väster kommer att fungera som en skärm mot ljuset och därmed dämpa effekten.
Risk för radon eller hälsofarliga elektromagnetiska fält?		X	
Förutsättningar för tillstånds- eller anmälningspliktig verksamhet?		X	
Risk för olycka eller utsläpp av hälso-/miljöfarliga ämnen eller strålning?		X	
Farliga arbetsmiljöer?		X	
Påverkan på folkhälsoeffekter?		X	
Påverkan på förorenad mark?		X	
Närhet till djurhållning?		X	
Effekter på hushållning med mark, vatten och andra resurser			
Mark- och vattenanvändning	Ja	Nej	Kommentarer
Kan planens genomförande medföra:			
Ändrad täthet för bebyggelse och bostäder?		X	Området är idag obebyggt. Planbestämmelser kommer att reglera fastigheternas storlek samt byggrätten. Endast enbostadshus planeras, i likhet med övriga delar av Västra och Östra Torsö.
Förändring av den nuvarande mark- och vattenanvändningen?	X		Området är idag obebyggt. Området ska kopplas på det allmänna VA-ledningsnätet.
Förändring av den i fysiska planer avsedda användningen?		X	

Påverkan på andra tänkta projekt?		X	
Berörs viktig samhällsservice eller skapas behov av sådan, t.ex. skola?		X	
Finns miljöstörande verksamhet i omgivningen som har negativ inverkan?		X	
Befolkning Kan planens genomförande medföra:	Ja	Nej	Kommentarer
Fler arbetstillfällen?		X	
Högre jämställdhet?		X	
Bättre tillgänglighet?		X	
Bättre service?		X	
Ökad trygghet?		X	
Transporter och kommunikationer Kan planens genomförande medföra:	Ja	Nej	Kommentarer
Ett förändrat behov av transporter och transportsätt?		X	
Påverkan på parkeringsmöjligheter?		X	
Ökad trafikfara?		X	
Barriäreffekter?		X	
Energi Kan planens genomförande medföra:	Ja	Nej	Kommentarer
Väsentligt ökad efterfrågan på befintliga energikällor eller behov av nya?		X	
Behov av nya system för distribution?		X	
Naturresurser Kan planens genomförande medföra:	Ja	Nej	Kommentarer
Ökad användning av någon ej förnyelsebar naturresurs?		X	
lanspråktagande av jordbruksmark?		X	

Minskad produktionsyta av annat slag?	X		Ett skogsområde på ca 2 ha ianspråkats för bebyggelse och kan därmed inte längre bidra till virkesproduktion.
---------------------------------------	---	--	---

Stadsarkitektavdelningen

Fredrik Wikberg
Stadsarkitekt

Anna Terning
Planarkitekt/Landskapsarkitekt

2020-09-16

402-3995-2020

Avdelningen för Samhällsbyggnad och Miljöskydd
Annica Karlsson
010-2240167

Sölvesborgs kommun

Sölvesborg

Yttrande över undersökning av betydande miljöpåverkan, detaljplan för del av Istaby 11:3 (Västra Torsö), Torsö, Sölvesborgs kommun

Handlingar daterade 2020-08-26 för samråd enligt 5 kap. 11 § / plan- och bygglagen (PBL 2010:900)

Er beteckning: 2018/449

Sammanfattning

Syftet med planen är att pröva möjligheten att uppföra åtta enbostadshus i anslutning till bebyggelse i Västra Torsö. Naturmark i den västra och södra kanten planläggs som en skyddszon mot intilliggande Natura 2000- område, naturreservat och badstrand.

Planområdet är beläget i den västra bebyggelsen av Västra Torsö, cirka 70 m från havet. I norr och öster avgränsas området av befintlig bebyggelse och i söder och väster av trädbevuxen naturmark.

Hela området runt Istaby by, inklusive Torsö, är utpekad som område för kulturmiljövård på grund av höga kulturvärden i översiktsplanen. Byggnader och kulturlandskap samverkar till en helhet som det är av stort intresse att skydda och bevara.

Planområdet är inte tidigare planlagt.

Behovet av att upprätta en strategisk miljöbedömning

Sölvesborgs kommun har upprättat en checklista för att bedöma behovet av att upprätta en strategisk miljöbedömning. Kommunens ställningstagande är att ett genomförande av detaljplanen inte bedöms få betydande miljöpåverkan och att en MKB enligt 4 kap. 34 § plan och bygglagen (PBL) inte krävs.

Kommunens motivering är att den befintliga miljön inte har sådana värden eller en sådan sårbarhet och att planens storlek och dess risker för människors hälsa och miljön inte är av en sådan omfattning att denna kan väntas leda till betydande miljöpåverkan. Detaljplanen utgör inte heller en del i ett sådant större utbyggnadsprojekt där de olika delprojekten sammantaget kan innebära betydande miljöpåverkan.

Länsstyrelsen instämmer i kommunens bedömning om att det inte finns skäl att anta att planen medför betydande miljöpåverkan med stöd av 4§ sista stycket förordningen (1998:905) om miljökonsekvensbeskrivningar. Samråd med länsstyrelsen har härmed skett.

2020-09-16

402-3995-2020

Länsstyrelsens synpunkter och råd

Länsstyrelsen redovisar sina synpunkter nedan som bör beaktas i det fortsatta planarbetet.

Riksintresse

Riksintresse för högexploaterad kust (4 kap 1 och 4 §§ MB).

Planområdet omfattas av riksintresse för högexploaterad kust enligt miljöbalkens särskilda innehållningsbestämmelser. Det innebär att natur- och kulturvärdena anses vara av riksintresse samt att fritidsbebyggelse endast får komma till stånd som komplettering till befintlig bebyggelse. Ingrepp i miljön får endast ske om det ej påtagligt skadar miljön och dess värden negativt. Bestämmelsen ska dock inte förhindra utveckling av befintliga tätorter eller utveckling av det lokala näringslivet.

Riksintresse för det rörliga friluftslivet (4 kap 2§ MB)

Planområdet ingår i riksintresseområdet som täcker hela Listerlandet och fortsätter norrut längs med kusten, följer Mörrumsån och omfattar Åsnen och dess öar. Inom området ska turismens och det rörliga friluftslivets intressen särskilt beaktas vid bedömningen av tillåtligheten av exploateringsföretag eller andra ingrepp i miljön.

Riksintresse för naturvården (3 kap. 6§ MB)

Planområdet ligger inom det större riksintesseområdet Listerlandet-Hanö (Listerlandet-Hanö NK4). Det är ett odlingslandskap med artrika naturbetesmarker och ädellövskogsbeklädda restberg, vilka hyser rödlistade arter av främst kryptogamer. För Västra och Östra Torsö anges sanddynorna ha särskilt geologiskt intresse. Skogsområdena norr om vikarna hyser en artrik flora.

Riksintresse för friluftslivet (3 kap. 6§ MB)

Planområdet ligger inom det större riksintesseområdet Listerlandet-Hanö (FK 02). Den variationsrika naturen och det gamla kulturlandskapet ger ypperliga förutsättningar för friluftsvite- ter. Ingen exploatering som påtagligt skadar natur- eller kultur ska ske inom dessa områden. Expansion av tätorterna bör tillåtas. Västra Torsö beskrivs som ett gammalt fiskeläge med hamn och sjöbodar och med långgrunda sandstränder i vikarna samt med sanddynor av geologiskt intresse och skogsområden med en artrik flora.

Länsstyrelsen delar kommunens bedömning att planförslaget i nuläget inte bedöms påverka något av riksintressena negativt. Om kvartersmark placeras inom det generella strandskyddet i det fortsatta planarbetet finns dock risk att det kan påverka 3 och 4 kap. MB negativt, se vidare under rubriken Strandskydd.

2020-09-16

402-3995-2020

Hälsa och säkerhet, risk för olyckor, översvämning och erosion

Planförslaget bedöms inte påverkas av risk för olyckor, markföroreningar, översvämning eller erosion.

Buller

Enligt de nya bullerreglerna i plan- och bygglagen som trädde i kraft 2 januari 2015 är det ett krav att beräknade bullernivåer ska redovisas i planbeskrivningen. Länsstyrelsen bedömer att med tanke på det avskilda läget och den glesa bebyggelsen bör inte bullernivåerna överskrida oacceptabla nivåer.

Skyddad natur, naturvärden och rödlistade arter

Planområdet gränsar till ett Natura 2000-område särskilt utpekad för förekomsten av naturtypen ”trädklädda dyner” samt nära Västra Torsö Naturreservat som bildades 2019.

Inom de strandskyddade områdena är det viktigt att kommunen utreder hur allmänhetens friluftsliv och förhållanden för växt- och djurliv påverkas. Enligt länsstyrelsens kartmaterial berörs även delar av det utökade strandskyddet vid infarten samt intill fastigheten Istaby 11:24 (den friliggande tomten). Detta framgår inte på figur 3 på sidan 9 i *PM Påverkan riksintressen m.m.*

I övrigt hålls avstånd till Natura 2000-området och naturreservatet sett till de planerade tomterna och påverkan på de skyddade områdena bedöms ha minimerats. Länsstyrelsen delar inventeringens rekommendationer att planeringen av vägarna inom området är viktiga för att minimera påverkan.

Delar av naturvärdesobjekt 3 i naturvårdsinventeringen ingår i planområdet som föreslås bli tomtmark. Området har högt biologiskt värde och påtagligt artvärde vilket ger en samlad naturvärdesklass 2.

Delar av naturvärdesobjekt 1 i naturvårdsinventeringen ingår i planområdet som föreslås bli tomtmark. Området har högt biologiskt värde och visst artvärde vilket ger en samlad naturvärdesklass 2.

Enligt naturvårdsinventeringen bör påverkan undvikas i naturvärdesobjekt med klass 1 och 2. Om påverkan inte kan undvikas bör tex marklov krävas vid åtgärder så som nedtagning av grova träd och förändring av marknivå.

Fem rödlistade arter finns registrerade inom planområdet, skalbaggen *Plegaderus sauciuc* och fågelarterna stare, gulhämpling, kråka och spillkråka. Länsstyrelsen bedömer påverkan som ringa vid ett genomförande av detaljplanen.

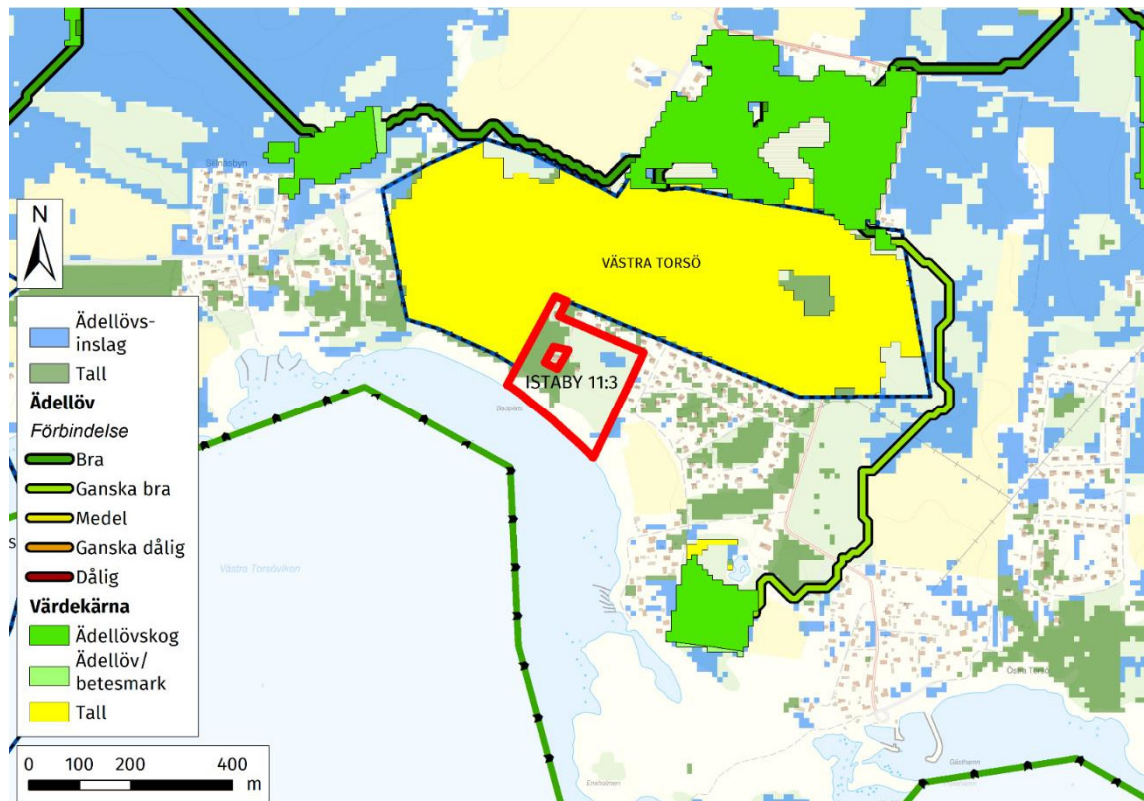
Grön infrastruktur och värdekärnor

Planområdet ligger i en värdestrukt för skog och trädklädd mark, men bedöms inte sammanfalla med eventuella spridningsstråk för ädellövsrelaterade arter, se kartan nedan. Värdefulla och potentiellt värdefulla ädellövträd bör bevaras eftersom de kan vara eller bli till betydelsefulla gröna länkar för de värdekärnor för ädellöv omger området inom 300 meters avstånd. Områdets tallskog hänger dock samman med den värdekärna för tall som pekats ut i naturreservatet Västra Torsö. För att stärka den intilliggande värdekärnan bör så många värdefulla tallar som möjligt bevaras inom planområdet och länsstyrelsen föreslår att tallkaraktären och tallvärden inkluderas

2020-09-16

402-3995-2020

i utformningen av området. Lokalt sett utgör Västra Torsö en viktig tallmiljö, dock är värdekärnor för tall få och isolerade i det större området och gör det svårare att placera områdets betydelse för tallens värden i ett landskapsperspektiv.



Strandskydd

Del av planområdet, sydvästra delen, omfattas av utvidgat strandskydd. Denna del av planområdet är obebyggt och utgörs av ett skogsområde. Delar av planområdet planeras även inom det generella strandskyddet om 100 meter. Se karta nedan.

Kommunen anger att syftet med planen bland annat är att respektzoner avsätts till naturmark både mot stranden och naturreservatet. Detta ser länsstyrelsen som positivt.

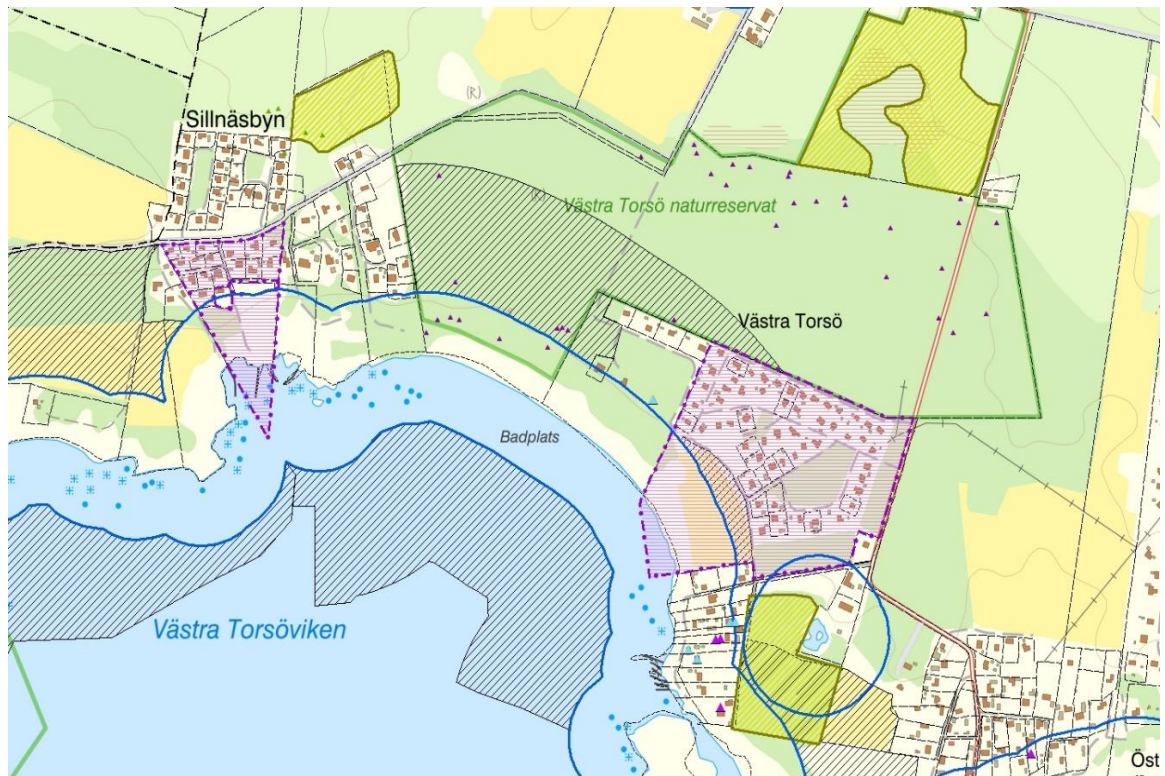
De delar av planområdet som ligger inom strandskyddsområde utgörs av kommunens beslutanderätt enligt 4 kap. 17 § PBL.

Länsstyrelsen instämmer med redovisat detaljplaneförslag att de delar som idag är ianspråktagna för bebyggelse samt tomtmark inom strandskyddat område är förenligt med strandskyddets syften. Om planen medger kvartersmark inom strandskyddat område ska kommunen redovisa de särskilda skäl, enligt 7 kap 18 1-6 § MB, för att ta i anspråk mark inom strandskydd.

Om detaljplanen föreslår kvartersmark inom det generella strandskyddet finns risk att det påverkar strandskyddets syften negativt. Inom område som avsätts som NATUR bör strandskyddet ligga kvar och inte upphävas.

2020-09-16

402-3995-2020



Den skrafferade ytan visar utökat strandskydd.

MKN

Enligt 2 kap. 10§ PBL ska MKN följas vid planläggning. Miljökvalitetsnormer är bestämmelser om den lägsta godtagbara miljökvalitet och är juridiskt bindande, fastställda av regeringen utsedd myndighet. Miljökvalitetsnormer finns för luft och vatten. "Frisk luft" är ett av riksdagens uppsatta miljökvalitetsmål, där luften ska vara så ren att människors hälsa och djur, växter och kulturvärden inte skadas. För att uppnå detta mål är miljökvalitetsnormer ett av styrmedlen. Kommunerna har ansvaret att kontrollera luftkvaliteten för de flesta miljökvalitetsnormerna. För ytvatten finns miljökvalitetsnormer för kemisk status (kvicksilver, TBT m.m.) och ekologisk status (bottenfauna, fisk m.m.). För grundvatten finns miljökvalitetsnormer för kemisk status och kvantitativ status (dvs. att det råder balans mellan uttag och nybildning av grundvatten).

Kultur

Ur kulturmiljösynpunkt delar länsstyrelsen kommunens bedömning att de nya bostäderna inte kommer att påverka bevarandebalansen till Istaby by samt Östra och Västra Torsös fiskelägen. Placeringen av de planerade bostäderna ligger på tillfredsställande avstånd till de utpekade

2020-09-16

402-3995-2020

kulturmiljöerna. Genom upprättande av respektzoner med bevarad trädväxtlighet mot stranden kommer bebyggelsen knappast att upplevas från det äldre fiskeläget Västra Torsö.

Vad gäller fornlämningar finns inga registrerade inom detaljplanen men topografiskt finns möjligheten till förekomst av stenåldersboplatser. I direkt närhet finns fornlämning RAÄ Mjällby 55 som utgörs av en stenåldersboplatz utan känd utbredning och utan synliga spår över markytan. Vid Sillnäs, väster om aktuella detaljplaneområde finns ytterligare en stenåldersboplatz, (RAÄ Mjällby 56). med samma topografiska läge. Med anledning av dessa omständigheter förordar länsstyrelsen att tillstånd enligt 2 kap. kulturmiljölagen söks före verkställandet av aktuell detaljplan i syfte att utreda om fornlämning berörs av planen.

Vatten och avlopp

Området ligger kustnära och på sandig mark med hög infiltrationsförmåga. Länsstyrelsen framför att det därför finns risk för att näringsämnen och smittämnen transporteras ner till grundvattennet eller ut i havet. Enligt miljöbedömningen ska området kopplas på det allmänna VA-nätet under 2023. För att undvika onödiga kostnader är det lämpligt att bygglov inte ges innan utbyggnad av allmänt VA sker.

Koppling till miljömålen

Länsstyrelsen anser att den fysiska planeringen utgör ett viktigt verktyg för att uppnå miljömålen. PBL (2010:900) är direkt knuten till miljöbalken, enligt dess 2 kap. 2 §. Miljömålen ska enligt miljöbalkspropositionen (1997/98:45) vara vägledande vid tillämpningen av miljöbalken. En översiktlig redovisning av miljömål och planinnehållets förhållande till detta beskrivs vilket gör det möjligt att bedöma föreslagna åtgärder från miljösynpunkt.

Klimatanpassning

Länsstyrelsen anser att samtliga projekt bör ta hänsyn till effekterna av ett förändrat klimat. Klimatförändringar i form av ökad och intensivare nederbörd, höjda medeltemperaturer och värmeböljor, samt stigande havsnivåer, medför konsekvenser för i stort sett alla samhällssektorer och anpassningsåtgärder är därför nödvändiga. Det är viktigt att planområdets lämplighet över tid utreds utifrån en analys av relevanta climateffekters inverkan på området, till exempel om ökad nederbörd kan medföra översvämning från höga flöden i närliggande vattendrag, om intensiva värmeböljor kan innebära problem med överupphettning i tätbebyggda områden eller om en havsnivåhöjning kan medföra en permanent översvämning av hela eller delar av planområdet. Analysen bör sedan ligga till grund för beslut om lämplig markanvändning, samt vilka eventuella klimatanpassningsåtgärder som behöver integreras i planförslaget för att möta effekterna av ett förändrat klimat.

Energiushållning

Plan och bygglagen (2010:900) anger i 2 kap 3§ att planläggning enligt denna lag ska ske med hänsyn till natur- och kulturvärden, miljö- och klimataspekter, bl.a. genom en långsiktigt god hushållning med mark, vatten, energi och råvaror samt goda miljöförhållanden i övrigt. I samband med planering påverkas möjligheterna till hållbar energianvändning på främst tre sätt:

- Möjligheten till effektiva transporter, genom t.ex. lokalisering och infrastruktur.

2020-09-16

402-3995-2020

- • Möjligheten till hållbar energianvändning i byggnader genom effektiv användning och användning från förnybara källor.
- • Möjligheten till produktion av värme eller el från förnybara källor.

Faktorer att beakta är bland annat lokalisering, exploateringsstal, parkeringsnorm, avstånd till kollektivtrafik och turtäthet, möjligheter att försörja den nya bebyggelsen/anläggningen med fjärr-/närvarme och solvärme, tillgång till service samt funktionsblandning.

Länsstyrelsen framför att bristen på kollektivtrafik gör att det är svårt att sänka klimatavtrycket för de boende inom området.

De som medverkat i beslutet

Beslutet har fattats av funktionschef Lena Ekroth med planarkitekt Annica Karlsson som föredragande. I ärendet har även planarkitekt Carina Burelius, naturvårdshandläggare Anette Törnberg, samordnare grön infrastruktur Erkki Palmu, miljöskyddshandläggare Anna Algö samt arkeolog Magnus Petersson deltagit.

Så här hanterar vi dina personuppgifter

Information om hur vi hanterar dessa hittar du på www.lansstyrelsen.se/dataskydd.