

Istaby 11:3, detaljplan

Påverkan utpekade riksintressen och områdesskydd

Bakgrund och syfte

Bakgrund

Sölvesborgs kommun har av Calluna tagit fram en naturvärdesinventering inför detaljplanearbete på del av fastigheten Istaby 11:3, Västra Torsö (figur 1). Syftet med detta PM är att utifrån naturvärdesinventeringen och redan känd kunskap bedöma påverkan av den föreslagna exploateringen på berörda riksintressen, på Natura 2000-området och Naturreservatet "Västra Torsö" och på strandskyddets syften. I uppdraget ingår inte att bedöma påverkan på höga naturvärden som inte omfattas av skydd, artskyddade arter eller att ta fram lämpliga skydds- eller kompensationsåtgärder för att mildra sådana förluster.



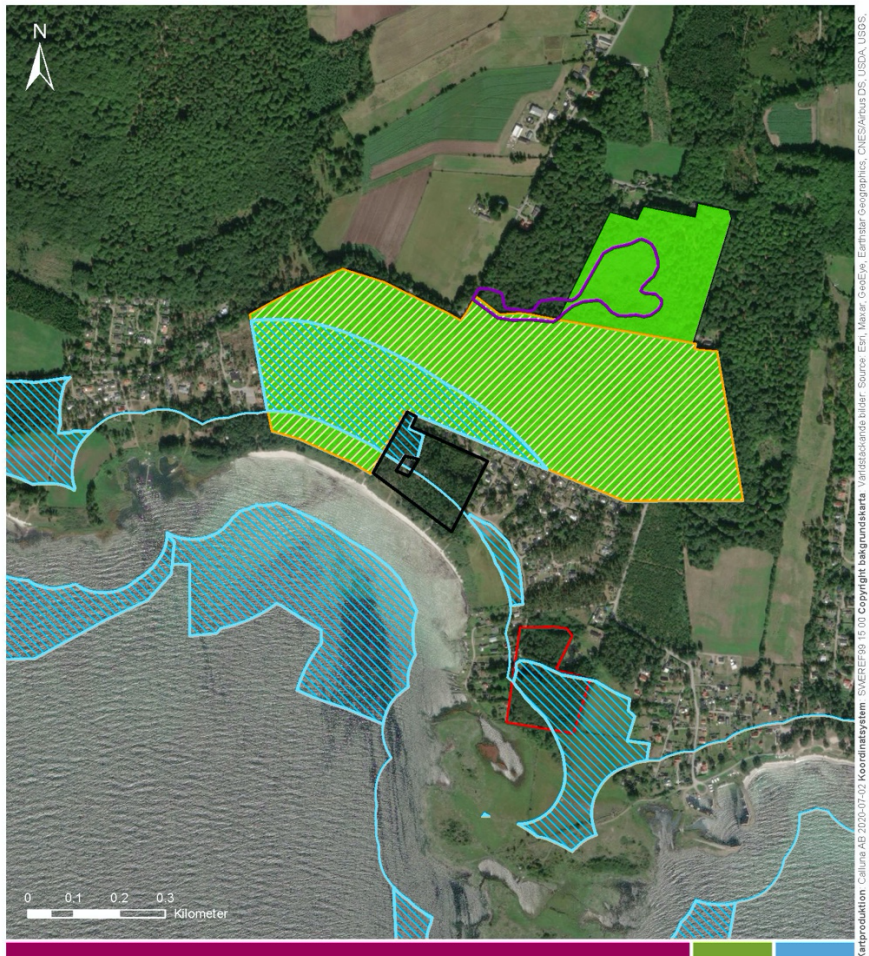
Figur 1. Översiktskarta. Planområdet finns inritat med röd linje (Sölvesborgs kommun 2020)

Planeringsförutsättningar

Torsö är ett gammalt fiskeläge i kommunens södra delar och är uppdelat i Östra och Västra Torsö. Västra Torsö består till största delen av ett fritidshusområde och planområdet ligger i direkt anslutning till bebyggelseområdets västra kant. Planområdet ligger inom riksintresseområden för både naturvård och friluftsliv enligt 3 kap MB och för rörligt friluftsliv och högexploaterad kust enligt 4 kap MB. Området norr och väster om planområdet är skyddat genom Natura 2000-område (Västra Torsö) och ett relativt nybildat naturreservat (Västra Torsö). En del av planområdet ligger inom strandskyddat område, 100 m från vattenlinjen. Inom kvartersmark avses strandskyddet upphävas. Området väster och norr om planområdet ligger inom område med utökat strandskydd.

TECKENFÖRKLARING:

- | | | | |
|---|--------------------|---|---|
|  | Inventeringsområde |  | Art- och habitatdirektivet (Natura2000) |
|  | Sumpskogar |  | Naturreservat |
|  | Nyckelbiotoper |  | Utvidgning av strandskydd |
| | |  | 100 m från strandlinje |



Figur 2. Områdesskydd och övrig relevant kunskap om området. Inventeringsområdet sammanfaller med Planområdet för Istaby 11:3.

Föreslagen plan

Stadsarkitektavdelningen i Sölvesborgs kommun har fått i uppdrag att genom detaljplan pröva möjligheten att uppföra åtta enbostadshus på del av fastigheten Istaby 11:3 i Västra Torsö, se bilaga 1-2. Planarbetet har initierats av fastighetsägaren. Inom den sydvästra delen av planområdet ligger två fritidshus varav det ena på egen fastighet och det andra på arrendetomt. Huvuddelen av planområdet är obebyggt och utgörs av ett skogsområde.

Resultat NVI










Fältinventering utfördes den 4 maj 2020. Naturen i inventeringsområdet består i huvudsak av skog dominerad av tall. Trädbeståndet härrör från början från de skyddsplanteringar som planterades för att förhindra sandflykt under 1800-talet, men inga av de träd som växer i själva inventeringsområdet är så gamla utan har planterats eller självföryngrats de senaste 100 åren.

Vid inventeringen avgränsades totalt tre naturvärdesobjekt (totalt 2,17 ha av inventeringsområdets 3,17 ha). Av dessa objekt bedömdes samtliga tre ha *högt naturvärde* (naturvärdesklass 2). De högsta naturvärdena i inventeringsområdet utgörs av de områden som klassats som Natura 2000-naturtypen "trädklädda dyner". Klass 1 och 2 är i regel objekt som har så höga naturvärden att de skulle kunna ingå i naturreservat med syfte att bevara biologisk mångfald.

Vid Callunas inventering noterades nio naturvårdsarter. Vid utsök från Analysportalen inom 300 meter från föreslaget planområde tillkom ytterligare tio naturvårdsarter inom området. Totalt ger detta 19 konstaterade naturvårdsarter för inventeringsområdet, bland annat fågelarterna gröngöling och spillkråka, samt den rödlistade vedlevande skalbaggsarten *Plegaderus saucius*. Observera att NVI-listan över noterade naturvårdsarter endast visar vilka arter som hittades vid inventeringen, samt arter som rapporterats till Artportalen, det kan således finnas fler naturvårdsarter.

Callunas inventering och utdrag från ArtDatabanken visar på förekomst av tio skyddade arter enligt artskyddsförordningen (2007:845), exempelvis gulhämpling och spillkråka. Alla dessa är fågelarter prioriterade enligt Naturvårdsverkets rekommendation.

TECKENFÖRKLARING:

	Inventeringsområde	Arter	
	Naturvärdesobjekt		Järnsparv
			Kräka
			gröngöling
			trädlärka
			stare
			svartvit flugsnappare
			Tallticka
			murgröna



Kartproduktion: Calluna AB 2020-06-09 Koordinatsystem: SVREF99 TM. Copyright begrundskarta: Västskånska böder. Source: Esri, DigitalGlobe, GeoEye, Earthstar Geographics, CHESIAirbus DS, USDA, USGS, AeroGRID, IGN, and the GIS User Community

Figur 5. Inventeringsområdet med resultat från Callunas naturvärdesinventering, där naturvärdesobjekten och deras naturvärdesklass framgår. Objektens sammanlagda utbredning motsvarar den yta som klassats som Natura 2000-naturtypen "trädklädda dyner". Artfynd visas med punkter.

Resultat och bedömning

Riksintresse

Berörd lagstiftning och förutsättningar

Riksintresse för högexploaterad kust (4 kap 1 och 4 §§ MB)

Planområdet omfattas av riksintresse för högexploaterad kust enligt miljöbalkens särskilda hushållningsbestämmelser. Det innebär att natur- och kulturvärdena anses vara av riksintresse samt att fritidsbebyggelse endast får komma till stånd som komplettering till befintlig bebyggelse. Ingrepp i miljön får endast ske om det ej påtagligt skadar miljön och dess värden negativt. Bestämmelsen ska dock inte förhindra utveckling av befintliga tätorter eller utveckling av det lokala näringslivet.

Riksintresse för det rörliga friluftslivet (4 kap 2§ MB)

Planområdet ingår i riksintresseområdet som täcker hela Listerlandet och fortsätter norrut längs med kusten, följer Mörrumsån och omfattar Åsnen och dess öar. Inom området ska turismens och det rörliga friluftslivets intressen särskilt beaktas vid bedömningen av tillåtligheten av exploateringsföretag eller andra ingrepp i miljön.

Riksintresse för naturvärden (3 kap. 6§ MB)

Planområdet ligger inom det större riksintresseområdet Listerlandet-Hanö (Listerlandet-Hanö NK4). Det är ett odlingslandskap med artrika naturbetesmarker och ädellövskogsbeklädda restberg, vilka hyser rödlistade arter av främst kryptogamer. För Västra och Östra Torsö anges sanddynorna ha särskilt geologiskt intresse. Skogsområdena norr om vikarna hyser en artrik flora.

Riksintresse för friluftslivet (3 kap. 6§ MB)

Planområdet ligger inom det större riksintresseområdet Listerlandet-Hanö (FK 02). Den variationsrika naturen och det gamla kulturlandskapet ger ypperliga förutsättningar för friluftaktiviteter. Ingen exploatering som påtagligt skadar natur- eller kultur ska ske inom dessa områden. Expansion av tätorterna bör tillåtas. Västra Torsö beskrivs som ett gammalt fiskeläge med hamn och sjöbodar och med långgrunda sandstränder i vikarna samt med sanddynor av geologiskt intresse och skogsområden med en artrik flora.

Riksintresse Natura 2000 (4 kap 8§ MB)

Natura 2000-området ligger norr om planområdet och behandlas under egen rubrik nedan.

Bedömning påverkan

I tabell 1 nedan finns riksintressena listade. Riksintressanta friluftslivsvärden och naturvärden inom planområdet kopplar till sanddynerna, de grunda vikarna och skogsområdena ovanför vikarna. Dessa värden kan komma att påverkas av planen, men behöver inte påtagligt skadas om bebyggelsen anpassas.

Tabell 1. Sammanställning av riksintressen kopplat till natur- och friluftslivsvärden (Natura 2000 redovisas separat).

Riksintresse	Förenligt med riksintresse och risk att värden påverkas.	Eventuell risk att riksintresset kan skadas
Högexploaterad kust	Område med natur- och friluftslivsvärden tas i anspråk för bebyggelse. Fritidshusbebyggelse sker som en komplettering till befintlig bebyggelse.	Riksintressets värden bedöms kunna påverkas. Riksintresset bedöms inte behöva skadas om en anpassad exploatering med rätt skötsel inom planerat naturområde kan mildra effekten (se rekommendationer nedan).
Rörligt friluftsliv	Område med friluftslivsvärden tas i anspråk.	
Naturvård	Område med värde för riksintresset tas i anspråk.	
Friluftsliv	Området med värde för riksintresset tas i anspråk.	

Rekommendationer: För att minska skada på ovanstående riksintressen rekommenderas att se över planbestämmelserna för att minska negativa effekter både på upplevelsevärdena för friluftslivet och för naturvärdena. Den aktuella planen ligger delvis i de ytor som bedöms ha höga naturvärden med Natura 2000-naturtypen "trädkädda dynor" (2180). Planområdet bedöms kunna ingå i Natura 2000-området, även om naturtypen i planområdet till stora delar inte har samma höga kvalitet som inom reservatet. Kvaliteten inom det kvarvarande naturområdet har således stor potential att öka. Det innebär att om exploatering sker varsamt, genom att planen ytterligare anpassas till kulturmiljöerna (kopplar även till friluftslivets värden) och till naturmiljöerna, bedöms skada på utpekade riksintressen kunna undvikas.

- I syftet med planen anges att respektzoner avsätts till naturmark både mot stranden och mot naturreservatet. Syftet med planen kan tydligare framhålla att naturmarken avsätts för att utveckla naturmarken och gynna naturtypen "trädklädda dynor".
- I angränsande område, som avsätts som naturmark i plan, skulle området behöva skötas enligt en för området framtagen skötselplan. Rójning av sly och buskar har en positiv effekt. Uppväxta träd bör sparas med marklov i plan. En lagom mängd tramp och andra måttliga störningar, som bryter upp vegetationen och skapar sandblottor, skulle kunna ha en delvis positiv effekt på naturtypens bevarandestatus i området. Även skapande av mer luckighet och gläntor med ökad solexponering skulle vara positivt.
- Den södra delen av planerad kvartersmark har inte samma bestämmelser som de norra, med begränsning av byggnadshöjd och byggnadsareal samt hur mycket av marken inom fastigheten som får hårdgöras. Byggnadshöjder kan påverka upplevelsevärdena både från land men också hur landområdet upplevs från vattnet. Den södra kvartersmarken, som både ligger nära stranden och i sluttning, bör ha bestämmelser som gör att bebyggelsen både kommer harmoniera med befintlig bebyggelse, med omgivande kultur och upplevelsevärden, och med naturvärdena. Bestämmelser som kan vara relevanta att använda är marklov inom fastigheten för vissa träd; marklov för att ändra höjden på markytan; begränsningar i byggnadshöjd och yta. Eventuellt behöver även bestämmelser för färgval och materialval införas.

- I exploateringsavtal bör regleras vilka typer av massor som kan användas samt hur området långsiktigt ska kunna skötas enligt framtagna skötselplan. I samband med att området iordningsställs och säljs är det bra om fastighetsägare informeras om hur man inom sina fastigheter kan gynna naturvärdena inom området. Anläggning av gräsmatta och plantering av främmande arter skulle till exempel ha en negativ påverkan och bör i möjligaste mån undvikas.

Strandskydd

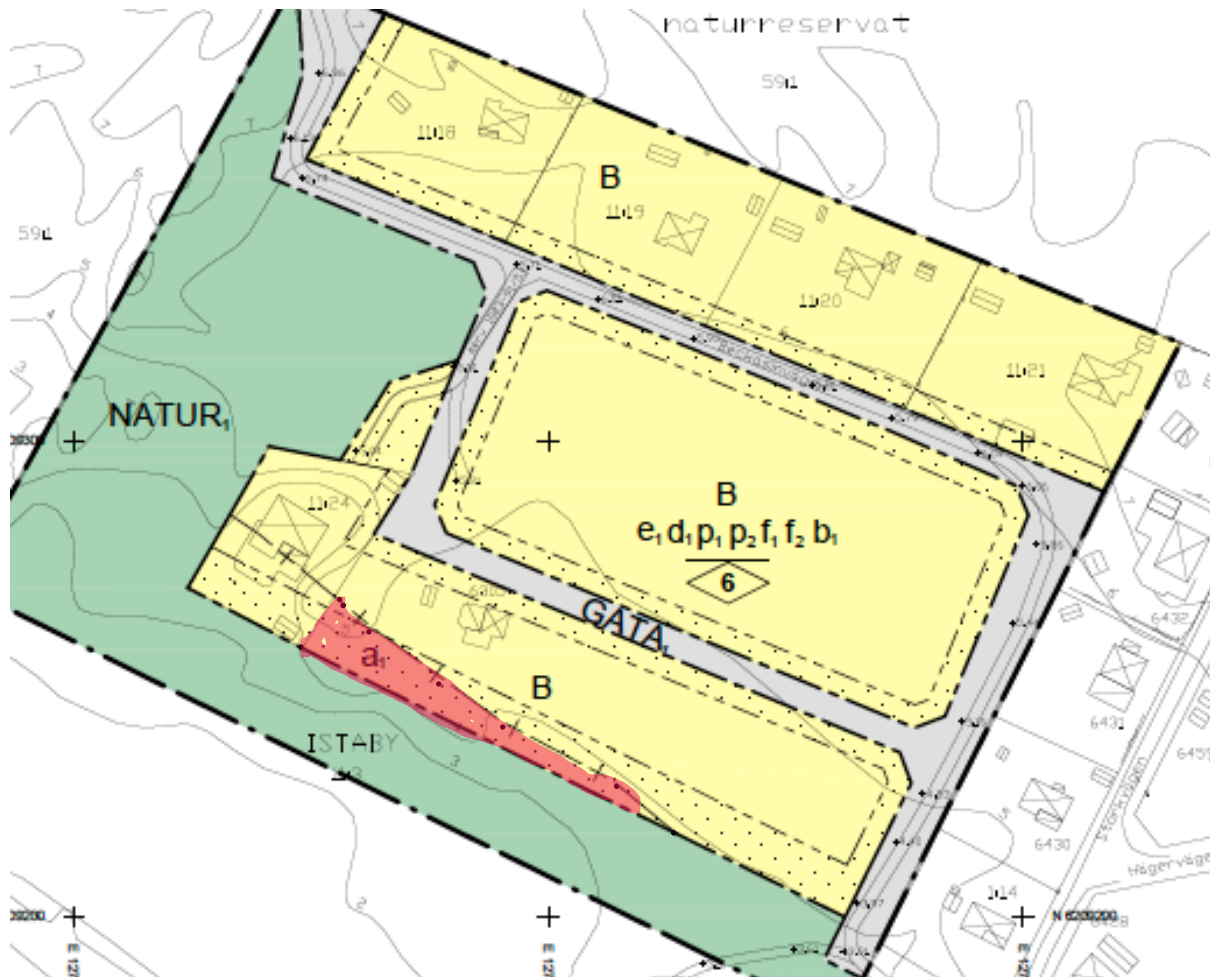
Berörd lagstiftning och förutsättningar

Land- och vattenområden som ligger inom 100 meters avstånd från strandlinjen omfattas av strandskydd (MB 7 kap 13–18§§). Syftet är att trygga förutsättningarna för allmänhetens friluftsliv och att bevara goda livsvillkor för djur och växter. Inom strandskyddat område får man inte uppföra nya byggnader eller ändra befintliga byggnader så att de kan användas till väsentligen annat ändamål. Kommunen kan vid framtagande av nya detaljplaner, genom en administrativ bestämmelse, upphäva strandskyddet om det finns särskilda skäl och intresset av att ta området i anspråk på det sätt som avses med planen väger tyngre än strandskyddsintresset (Boverket 2020). De särskilda skäl som gäller för att upphäva strandskyddet är samma som för att bevilja en dispens, se 7 kap. 18 c–d § miljöbalken.

Den södra delen av planområdet ligger i område som omfattas av generellt strandskydd. Den västra delen av planområdet, inklusive befintlig väg i nordväst, ligger inom område med utökat strandskydd. Den befintliga fastigheten inom planområdet med egen fastighet (Istaby 11:24) samt arrendetomten öster om denna ligger delvis inom det generella strandskyddet. Då tidigare fritidshus på fastigheten Istaby 11:24 ersattes med ett nytt 1991 beslutade Länsstyrelsen i Blekinge om dispens från strandskyddet, med stöd av tidigare lagstiftning 16 a § NVL, inom hela den avstyckade fastigheten (beslut 1991-10-21 dnr. 231-5152-91.)

Bedömning påverkan

Enligt plankartan för fastighet Istaby 11:3 m.fl. är det en mindre remsa med mark som omvandlas från naturmark till kvartersmark med prickmark i plan, se figur 3.



Figur 3. Planområde för fastigheten Istaby 11:3 m. fl. med markering i rött för område med strandskydd som föreslås upphävas i plan och som idag är naturmark. I och med prickmark kommer inte byggnad kunna uppföras inom området.

Omvandlingen medför att remsan omvandlas från naturmark till tomtmark men att inga bygglov kan ges. Flera av fastigheterna i området har karaktäristiska naturtomter. I det fall naturtomtskaraktären i området kan vara kvar bedöms påverkan på strandskyddad naturmark bli begränsad. Utöver att åtgärderna behöver vara förenliga med strandskyddets båda syften för allmänhetens friluftsliv och för djur- och växtlivet behöver kommunen även redogöra för vilket av de särskilda skälen som finns för upphävandet.

Rekommendationer: Om det finns större träd inom detta område bör de sparas, det kan regleras med marklov. Marknivån bör inte förändras från omgivande mark, ändring av marknivåer kan regleras i plan. Främmande utfyllnadsmaterial bör inte heller användas så att införsel av främmande arter kan undvikas. Skötsel inom fastigheterna kan med fördel göras på sätt som gynnar Natura 2000-habitatet, genom gallring och med ljusinsläpp, samt med sandblottor. Skötsel på egen fastighet kan dock inte regleras i plan, men kommunen och fastighetsägaren kan informera om vilken skötsel som kan gynna naturvärdena.

Naturresevat

Berörd lagstiftning

7 kap. 4-8 §8 miljöbalken.

Förutsättningar

Planområdet ligger strax intill Västra Torsö naturresevat. I anslutning till planområdet sammanfaller resevatet med Natura 2000-området Västra Torsö. Naturresevatet, som bildades 2019, utgörs av kustnära flygsandområden och är både biologiskt och geovetenskapligt intressant.

Prioriterade naturtyper inom resevatet är trädklädda dyner (2180), lövsumpskog (9080), näringsfattig bokskog (9110) och öppna mossar och kärr (7140).

"Prioriterade strukturer och funktioner i området är grov tall med pansarbark, senvuxen tall, solbelysta trädstammar, blottade sandtytor med varmt mikroklimat, flerskiktad skog, grova bokar och andra ädellövträd, gammal al, alsocklar, stående och liggande död ved i olika nedbrytningsstadier, död ved i torra-blöta miljöer samt god vattenkvalitet."

Exempel på prioriterade arter är violgubbe, kal knipprot, liten myrlejonslända och taggbock. Andra intressanta arter som förekommer i området är spillkråka, entita, stumpbaggen *Plegaderus saucius*, kortvingen *Thamiaraea hospita*, tvåtandad plattbagge, blåglänsande svartbagge, småvänderot, knärot, skrovlig taggvamp, och tallticka.

Kortvingen *Atheta ripicola* är funnen i tång på stranden nedanför det utpekade området.

Följande arter har enligt Artportalen observerats intill resevatet och bör även förekomma i det och eventuellt även i planområdet: björktrast, gulsparv, gråkråka, grönsångare, stare, grönfink, svartvit flugsnappare, ärtsångare, gröngöling, mindre hackspett, gulhämpling och hornuggla.

Bedömning påverkan

Exploateringen medför ökad trafik som kan påverka värdena inom naturresevatet. Det innebär även att fler människor troligen kommer att nyttja resevatet som närrekreation.

Rekommendationer: Kommunen kan behöva se över vilken av vägarna som ska vara den huvudsakliga vägen till och från bostäderna. Det finns alternativa körvägar som kan användas i det fall belastningen skulle bli för stor på vägen som går genom resevatet.

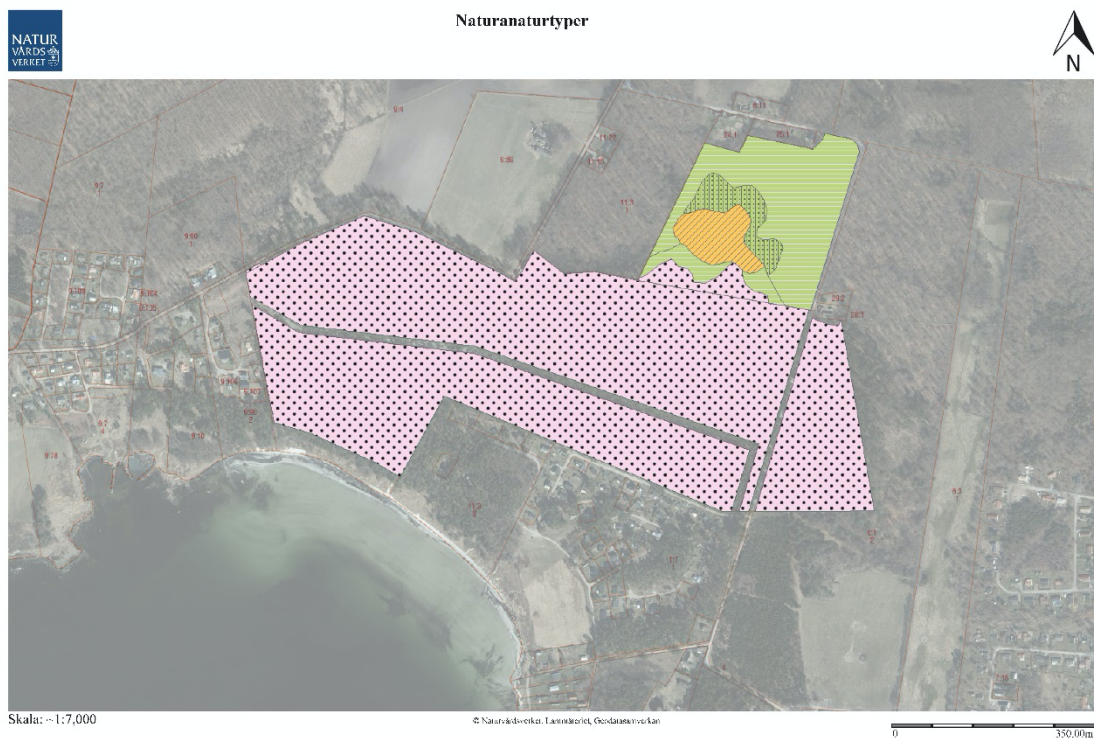
Natura 2000

Berörd lagstiftning

Tillstånd krävs som huvudregel enligt 7 kap. 28 a § MB för att bedriva en verksamhet eller vidta en åtgärd som på ett betydande sätt kan påverka miljön i ett Natura 2000-område. Enligt 7 kap. 28 b § MB får tillstånd endast lämnas om verksamheten eller åtgärden ensam eller tillsammans med andra verksamheter inte kan skada de skyddade livsmiljöerna eller störa de skyddade arterna på ett betydande sätt som kan försvåra bevarandet av arterna i området.

Utpekande i Natura 2000-området

Planområdet ligger strax intill område utpekat enligt Art- och habitatdirektivet. Området utgörs av talldominerade skyddsskogar på fossila flygsanddyner och det är särskilt utpekat för förekomsten av naturtypen "trädklädda dyner" (2180).



Figur 3. Förekomst av Natura 2000-naturtypen "trädklädda dyner" (rosa prickad yta) i det intilliggande naturreservatet Västra Torsö (jmf med figur 1).

Naturtypen trädklädda dyner är mycket variationsrik. Den omfattar både naturliga skogar och, som i detta fall; seminaturliga skogar utvecklade från äldre skyddsplanteringar. Tall är i regel det dominerande trädslaget, men andra trädslag kan förekomma, t.ex. ek, gråal, björk och andra lövträd. Trädbeståndet är i regel välutvecklat men öppet (dock med en krontäckning över 30 %) och hyser typiska skogsarter. Trädklädda dynvåtmarker kan också förekomma i naturtypen (alltså kan skog på torvmark ingå). En åldersvariation och naturlig artsammansättning är viktig, liksom förekomst av död ved. Naturtypen ska förekomma inom 5 km från kusten och är prioriterad över andra skogstyper, alltså skall alla skogstyper som växer på kustnära sanddyner i första hand föras till "trädklädda dyner". Relevanta typiska arter för naturtypen är krustätel, mjölon, ryl och nordkråkbär. Utöver förekomst av ryl, som är mycket sällsynt och starkt minskande, säger förekomst av de typiska arterna i detta fall inte nödvändigtvis att området ska klassas som naturtyp. Fokus för denna naturtyp bör istället läggas på förekomst av typiska strukturer.

Viktiga strukturer är:

- *Trädbestånd och buskvegetation (men inte för tät).*
- *Förekomst av gamla och döende träd.*
- *Förekomst av död ved.*
- *Förekomst av gläntor.*
- *Inte för tät fältskikt och partier med blottad sand.*

- *Störning som upprätthåller ett visst inslag av blottad sand.*
- *En för naturtypen naturlig artsammansättning.*

”Naturtypen bör öka genom restaurering av trädklädda dynområden som i dag inte kan klassificeras som naturtypen” (ur bevarandeplanen för Natura 2000-området XX).

Bedömning påverkan

Påverkan på Natura 2000-området bedöms vara samma som påverkan på det sammanfallande naturreservatet. Planområdet ligger utanför Natura 2000-området och påverkar således inte arealmässigt det utpekade Natura 2000-området. Vid en genomgång av typiska arter för trädklädda dyner bedöms inte dessa arter vara beroende av omgivande Natura 2000-habitat. Kruståtel är en art inom Natura 2000-området som bedöms ha gynnsamma förhållanden inom reservatet. Ryl är en annan art som finns listad som typisk art. Det finns ingen notering om ryl varken i bevarandeplanen eller i resultatet av NVI-inventeringen. Den bedöms således inte finnas på platsen. Planen bedöms varken påverka gynnsam bevarandestatus för naturtypen ”trädklädda dyner” (2180) eller dess typiska arter.

Referenser

ArtDatabanken 2008. Typiska arter och kriterier för dem

Blekinge läns författningssamling, 10 FS 2019:20. Länsstyrelsens i Blekinge län föreskrifter i beslut om bildande av naturreservatet Västra Torsö i Sölvesborgs kommun. Beslut den 4 december 2019.

Boverket 2020. Boverkets hemsida www.boverket.se

Länsstyrelsen i Blekinge län 2016. Bevarandeplan för Natura 2000-område SE0410065 Västra Torsö

Naturvårdsverket 2011. Trädklädda dyner. Vägledning för svenska naturtyper i habitatdirektivets bilaga 1

Naturvårdsverket 2020. Kartverktyget skyddad natur <https://skyddadnatur.naturvardsverket.se/>

Naturvårdsverket & Boverket 2013. Strandskydd – en vägledning för planering och prövning

Nettelbladt, F. och Nilsson, S. 2020. Naturvärdesinventering (NVI) – Vid Västra Torsö, Sölvesborgs kommun. Calluna AB.

Sölvesborgs kommun 2020. Planbeskrivning utkast, april 2020