



**Sölvesborgs  
kommun**

## VÅRD- OCH OMSORGSFÖRVALTNINGEN

Välkommen till äldreomsorgen i Sölvesborgs kommun.

Denna broschyr är en snabbguide till äldreomsorgen.



# INNEHÅLL

	Sidan
• <b>Äldreomsorgen i Sölvesborgs kommun</b>	3
Att bli äldre	3
• <b>Hjälp för dig som bor hemma</b>	4
Hjälp i hemmet - hemtjänst	4
Omsorgsavgifter	4
Trygghetslarm/trygghetskamera	4
Bostadsanpassning	4
Dagverksamhet	5
Nödändig Tandvård	5
• <b>Trygg hemgång</b>	5
Trygghet för dig i samband med hemkomst från sjukhus	5
Vad händer hemma?	6
Uppföljning	6
• <b>Boende för äldre</b>	6
Särskilt boende	6
Särskilda boenden i Sölvesborg	7-8
Parboende/medboende	9
Korttidsplats	9
Trygghetsboende	9
• <b>Kommunal hemsjukvård</b>	9
Hemsjukvård	9
Hälso- och sjukvård på särskilt boende och vid vistelse på korttidsboende	10
Medicinskt ansvariga	10
• <b>Ansökan och handläggning</b>	10
Ansökan	10
Utredning och beslut	10
Synpunkter, klagomål och beröm	11
• <b>Övrig service</b>	11
Anhörigstöd/avlastning	11
Fixartjänst	11
Mötesplatser	12
God man	13
Färdtjänst	13
• <b>FAKTARUTA - Vad säger socialstyrelsen</b>	13
• <b>KONTAKTUPPGIFTER</b>	14

# ÄLDREOMSORGEN I SÖLVESBORGS KOMMUN

I denna snabbguide har vi samlat information om äldreomsorgen i Sölvesborgs kommun. Det är en kortfattad information för dig som är i behov av stöd och hjälp i vardagslivet eller bara vill veta mera.

## Att bli äldre

Allt fler får leva ett längre och friskare liv och det är en av välfärdssamhällets riktigt stora framgångar. Medellivslängden i Sverige har ökat med drygt tjugo friska och aktiva år jämfört med tidigare generationer. Det betyder tid och möjligheter att göra sådant man kanske inte hunnit med tidigare. Samtidigt kan man behöva hjälp med sådant som man klarat själv som yngre. Det är därför som äldreomsorgen finns till.



# HJÄLP FÖR DIG SOM BOR HEMMA

## Hjälp i hemmet - hemtjänst

Hjälp i hemmet ges till dig som på grund av sjukdom, fysiska, psykiska och/eller sociala funktionsnedsättningar eller annan orsak behöver stöd och hjälp i det dagliga livet. Detta för att ge möjlighet att bo kvar i det egna hemmet.

Hjälp i hemmet kan bestå av service och personlig omvårdnad.

Service ges till exempel i form av städning, tvätt, inköp, matdistribution, post- och bankärenden.

Den personliga omvårdnaden ska tillgodose fysiska, psykiska och sociala behov såsom till exempel intag av måltider, hjälp med hygien, förflyttning, insatser för att bryta isolering och för att du ska känna trygghet och säkerhet i det egna hemmet.

För att kunna få hjälp vid akuta situationer till exempel vid fall kan också ett trygghetslarm behövas.

Det är biståndshandläggare från kommunen som i samtal med dig bedömer ditt behov av stöd och hjälp och sedan beslutar om hemtjänstinsatser.

## Omsorgsavgifter

Kommunen tar ut omsorgsavgift enligt nivåerna 1-8 med en maxtaxa som år 2024 är 2 575 kr/månad. Kostnad för mat tillkommer.

Läs mer om avgifter i äldreomsorgen i särskild broschyr. Be en handläggare att få den hemskickad eller läs den på hemsidan under [omsorgsavgifter](#). På denna sida når du även en e-tjänst där du kan räkna ut din egen preliminära avgift.

## Trygghetslarm/trygghetskamera

Trygghetslarm är till för dig med behov där det inte är möjligt att planera insatser i förväg. Det kan vara en trygghet om du till exempel har hög fallrisk så att du snabbt kan få hjälp om du ramlar och inte kan ta dig upp själv.

Finns behov av tillsyn eller hjälp på natten så kan det bli aktuellt med en trygghetskamera i första hand eller fysiska besök av nattpatrullen utifrån dina beviljade insatser.

## Bostadsanpassning

Om du drabbas av någon skada eller sjukdom som gör att vardagslivet blir svårare att klara av är det lätt att bli både ledsen och frustrerad. Men det finns hjälp att få. Om förändringen är bestående kan du ansöka om bostadsanpassningsbidrag. Det är ett kommunalt bidrag för dig som har en funktionsnedsättning. Bidraget ska användas till anpassningar som underlättar i ditt

dagliga liv i hemmet såsom att förflytta dig i bostaden, sova och vila, sköta din hygien, laga mat och äta samt ta dig in och ut ur bostaden. Då kan du fortsätta bo kvar hemma och ändå leva ett självständigt liv.

Bidraget omfattar i princip alla typer av nedsättningar till exempel rörelsenedsättning, nedsatt syn, utvecklingsstörning eller allergi. Bidraget är personligt och gäller oavsett om du äger din bostad, bor i en hyresrätt eller bostadsrätt. Äger du inte din bostad behövs det alltid ett medgivande från samtliga fastighetsägare.

## **Dagverksamhet**

Sunnanbo dagverksamhet vänder sig till personer med minnessvårigheter. Du kommer i kontakt med Sunnanbo via demenssjuksköterskan samt genom kommunens biståndshandläggare och får, vid behov, ett beslut om dagverksamhet.

Verksamheten på Sunnanbo bedrivs i hemlik miljö. Där bakar vi, promenerar, handlar, spelar spel, sjunger och äter tillsammans.

Aktiviteterna utformas individuellt utifrån önskemål och förutsättningar.

En dag på Sunnanbo kostar enligt omsorgens taxa och i det ingår frukost, lunch och eftermiddagskaffe.

Sunnanbos verksamhet finns i anslutning till Solgården, ett särskilt boende på Sockenvägen 5 i Mjällby.

## **Nödvändig tandvård**

Du som har omfattande omvårdnadsbehov, hemsjukvård, har långvarig psykisk sjukdom eller är funktionshindrad och tillhör en personkrets inom LSS har möjlighet att få gratis besök av tandvårdspersonal, som gör bedömning av din munhälsa.

Du har även rätt till ett tandvårdsintyg som ger rätt till nödvändig tandvård med högkostnadsskyddet. För att få del av dessa förmåner kontaktar du din LSS-handläggare eller biståndshandläggare i kommunen.

# **TRYGG HEMGÅNG**

## **Trygghet för dig i samband med hemkomst från sjukhus**

Biståndshandläggaren kan ta beslut om att du behöver hjälp i hemmet med stöd av Trygg Hemgång då du kommer hem från sjukhus. Beslut tas i samband med vårdplanering som görs på sjukhuset.

Trygg Hemgång är en grupp undersköterskor som arbetar tillsammans med områdesansvarig arbetsterapeut, sjukgymnast, distriktssköterska samt hemtjänst. De arbetar för att du ska känna trygghet och delaktighet när du kommer hem från din sjukhusvistelse.

## Vad händer hemma?

När du kommer hem från sjukhuset finns en undersköterska på plats. Hon eller han hjälper dig med det praktiska och har möjlighet att stanna kvar så att du känner dig trygg i hemmet.

Du träffar samma personal under den första tiden hemma. De har ett nära samarbete med hemtjänsten i området redan från början.

Du kommer att få stöttning efter dina behov i din vardag med träning, hjälpmedel, medicin samt omvårdnad.

## Uppföljning

Inom 10 dagar träffar du biståndshandläggaren för en ny vårdplanering i hemmet. Detta för att se över vilken stöttning du behöver av hemtjänst framöver.

Som stöd i planeringen kommer även Trygg Hemgångspersonal samt kontaktperson i hemtjänst vara med. Har du någon anhörig som vill vara med går det bra.



## BOENDE FÖR ÄLDRE

### Särskilt boende

Särskilt boende är till för dig som har omfattande omsorgsbehov och behöver tillgång till personal dygnet runt. Det är biståndshandläggare från kommunen som bedömer behovet och beviljar särskilt boende.

I särskilt boende har du en egen lägenhet och tillgång till gemensamma utrymmen i hemlik miljö för måltider och samvaro. Den egna lägenheten möblerar du med dina möbler och som boende har du ett eget hyreskontrakt. Alla lägenheter är utrustade med teknik för digitala boendelås samt trygghetslarm som ingår i hyran. Trygghetslarmet larmar till personal på boendet som kommer till dig vid en olycka, ohälsa eller annat akut behov.

## SÄRSKILDA BOENDEN I SÖLVESBORG



### SLOTTSGÅRDEN

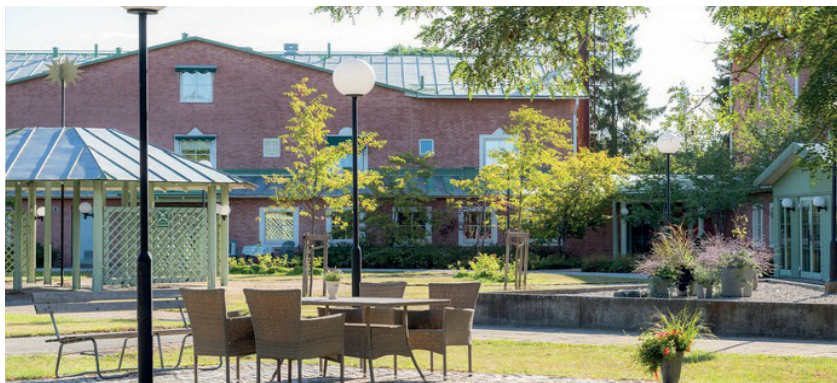
Boendet ligger nära både slottet, havet och Sölvesborgsbron. Här finns 33 boendeplatser fördelat på tre enheter och här finns även Utsikten som är ett korttidsboende med 15 platser. Alla boendeplatser finns på markplan och i lokalerna finns även ett storkök som levererar vällagad mat både till det egna boendet och till Gerbogården.

På varje enhet finns gemensam matsal och allrum med TV. Det finns många gemensamma ytor på boendet, bland annat en aktivitetslokal som används vid speciella evenemang och ett "må-bra-rum" där man kan sköta hår och nagelvård. Uteplatser finns och dem når man direkt från enheten.



### GERBOGÅRDEN

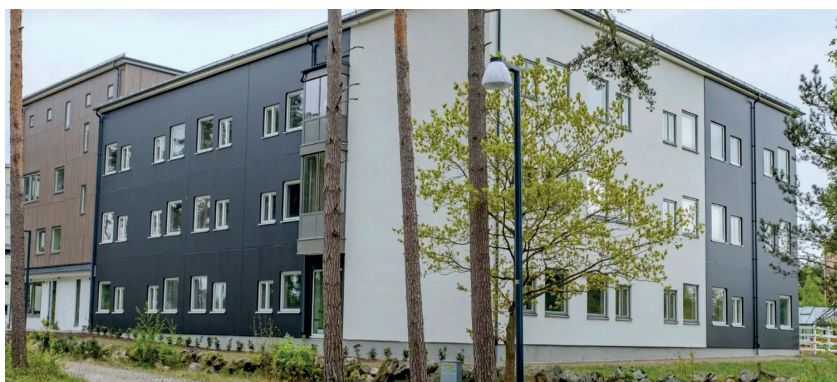
Detta boende ligger i centrala Sölvesborg och har tre våningar med totalt 52 boendeplatser fördelat på sex enheter varav fem av dessa är demensenheter. På varje enhet finns gemensam matsal och TV-rum. På markplan finns en stor mysig lokal, "Träffpunkten", där man kan umgås om man får besök och inte vill vara i sin lägenhet. Här finns även en stor gemensam uteplats och på samtliga enheter finns gemensamma balkonger. Frukost och fika görs på varje enhet. Varje vecka får boendet besök av vårdhundar.



## **SOLGÅRDEN**

Boendet består av tre stycken trevåningshus med plats för totalt 40 boende fördelat på sex enheter. Det ligger i Mjällby och här hittar man även en trevlig mötesplats som erbjuder flera aktiviteter varje vecka. På varje enhet finns gemensam matsal och TV-rum.

Enheten som ligger på markplan har tillgång till en innergård och enheter på andra och tredje våningen har en stor balkong. Frukost och fika görs på varje enhet och den vällagade maten kommer från Tärnans kök.



## **TIMANSSTENAR**

Detta är ett privat boende som ligger på Ljungaviken. Det är det nyaste boendet i kommunen och det blev inflyttningsklart 2020. Boendet har 60 stycken platser. Här finns till exempel ett solrum med sandstrand, café, frisör och på varje våning finns balkonger. Trädgården är tillgänglighetsanpassad med bland annat orangeri, möjligheter att odla i upphöjda odlingsbäddar och boulebana.

Alla boendena arbetar med kunden i fokus. Hos oss ska du leva ett självständigt, tryggt och meningsfullt liv i gemenskap med andra. Du ska fortsätta att vara den du alltid varit och få njuta av vad du tycker om och bli sedd för den du är.

Samtliga boende i kommunen har personal tillgänglig dygnet runt och alla boende har varsin kontaktperson. Sjuksköterska finns på plats på vardagar och nås även på andra tider. Ansvarig läkare kommer till boendet vid behov. Vid behov kan även fysioterapeut, arbetsterapeut, tandhygienist och äldreкурator komma till boendet.

Mycket aktiviteter förekommer både på respektive enhet och i samlingslokaler.



### **Parboende/medboende**

Om ni är makar/sambor och båda har behov av särskilt boende ska var och en av er för egen del ansöka om särskilt boende och, om så önskas, även begära att ni ska beredas plats på samma boende.

Det är också möjligt för dig, som inte själv har behov av särskilt boende, att flytta med din make/maka eller sambo till särskilt boende. Detta gäller om ni som par dessförinnan varaktigt har bott tillsammans och om det är bådas er vilja att fortsätta bo tillsammans.

### **Korttidsplats**

Kommunen har korttidsplatser om ditt behov av vård och omsorg tillfälligt inte kan tillgodoses i din bostad. Det är biståndshandläggare från kommunen som bedömer behov av korttidsvistelse och beviljar korttidsplats.

Kommunens korttidsplatser finns på Utsikten som är en enhet i det särskilda boendet Slottsgården.

### **Trygghetsboende**

I Sölvesborg finns Duvans trygghetsboende. Det som skiljer trygghetsboende från vanliga lägenheter är att det finns tillgång till mötesplats och matservering i området.

Här kan du få lägenhet när du fyllt 70 år och du kan sätta upp dig på kölistan hos Sölvesborgshem det år du fyller 65 år. För ett par gäller att minst den ena i hushållet uppnår ålderskravet. Båda måste vara folkbokförda i Sölvesborgs kommun.

## **KOMMUNAL HÄLSO- OCH SJUKVÅRD**

### **Hemsjukvård**

Hemsjukvård är hälso- och sjukvård som du får i din bostad.

I första hand får du vård vid din vårdcentral men om du av medicinska skäl inte kan ta dig till vårdcentralen och behöver hälso- och sjukvård under en längre period, kan du få kommunal hemsjukvård. Du kontaktar din vårdcentral som kallar till möte.

Det är dina behov som avgör om du kan få hemsjukvård. Vilka behov du har tas upp vid en samordnad individuell planering, där du och eventuellt också en närstående deltar.

Planeringen är ett sätt för dig att vara delaktig i din vård. Du ska känna dig trygg med att veta vem som ansvarar för vad, och vilka insatser som ska göras. Arbetsterapeut, fysioterapeut och sjuksköterska ansvarar, tillsammans med dig, för planering och utförande av den hälso- och sjukvård du är i behov av. Omsorgspersonalen utför också vissa hälso- och sjukvårdsuppgifter. Din fasta läkarkontakt har du på din vårdcentral.

## Hälso- och sjukvård på särskilt boende och vid vistelse på korttidsboende

Bor du på särskilt boende eller vistas på korttidsboende ansvarar kommunen för hälso- och sjukvården, tillsammans med läkare på den vårdcentral som är ansvarig mot boendet.

### Medicinskt ansvariga

Medicinskt ansvarig sjuksköterska (MAS) och medicinskt ansvarig för rehabilitering (MAR) har det övergripande ansvaret för patientsäkerheten inom den kommunala hälso-och sjukvården.

## ANSÖKAN OCH HANDLÄGGNING

### Ansökan

För att ansöka om stöd ska du kontakta en biståndshandläggare som avgör vilka insatser som du kan tillgå. De är uppdelade områdesvis samt efter vilket datum i månaden du är född. Du hittar information om vilken som har hand om ditt datum och ditt område sist i denna guide.

Om du är över 80 år och i behov av hjälp i det egna hemmet kan du själv eller med hjälp av din anhörig eller legal företrädare som god man/förvaltare ansöka via en så kallad förenklad ansökan. Förenklad ansökan gäller endast vid ansökan om bistånd i form av inköp, matdistribution och/eller trygghetslarm. Denna blankett hittar du på hemsidan under [Omsorg och stöd/Äldre/Vilket stöd kan man få](#). Du kan även kontakta en handläggare så att du får den hemskickad.

### Utredning och beslut

Efter att du/din anhörige meddelat myndighetsenheten ditt behov av hjälp och stöd bokar biståndshandläggaren ofta in ett hembesök för att samtala kring behoven. När du kontaktar handläggaren första gången ska du få en tid för ett besök inom 5 dagar. Ibland går det också bra att föra samtalet över telefon, framförallt om du redan är känd för handläggaren.

Vid hembesöket kan, förutom du och biståndshandläggaren, exempelvis även en anhörig, god vän eller god man närvara. På hembesöket samtalar du/ni och handläggaren om hur dina behov ser ut, vad du har svårt att klara på egen hand och vad du önskar stöd och hjälp med.

Vid behov kan biståndshandläggaren behöva mer information till utredningen från exempelvis arbetsterapeut, fysioterapeut och läkare eller hemtjänstutförare om du redan har viss hemtjänst. Du får i så fall lämna samtycke till om det går bra.

De uppgifter som framkommer vid hembesöket, under telefonsamtalet samt vid eventuellt övriga kontakter ligger till grund för en skriftlig utredning.

Utredningen resulterar i ett beslut om vilket stöd du är berättigad till enligt Socialtjänstlagen.

Inom en vecka från det du ansökt ska du få ett beslut. Beslutet skickas hem till dig

per post. Om det blir ett avslag på din ansökan kan du överklaga det. Med avslagsbeslutet följer en besvärshänvisning, det vill säga en beskrivning om hur du går tillväga.

### **Synpunkter, klagomål och beröm**

Vi är tacksamma för synpunkter, klagomål eller beröm gällande omsorgsinsatser eller hälso- och sjukvårdens insatser och tar dem med oss i vårt kvalitetsarbete. Dessa kan framföras på flera olika sätt:

Via en e-tjänst på vår hemsida: [www.solvesborg.se](http://www.solvesborg.se)

- Direkt till förvaltningen/nämnden via e-post: [von@solvesborg.se](mailto:von@solvesborg.se)
- Via telefon eller mail direkt till chef eller handläggare.
- Telefon till Sölvesborgs kommuns växel, Patientnämnden och Inspektionen för vård och omsorg - se sista sidan.

## **ÖVRIG SERVICE**

### **Anhörigstöd/avlastning**

Anhöriga som tar hand om sina närstående är oerhört viktiga men det kan i denna situation vara lätt att glömma bort sig själv eller inte få någon egen tid .

Anhörigstöd är till för dig som vårdar och stödjer en närstående som på grund av långvarig sjukdom, funktionsnedsättning, missbruk eller hög ålder behöver hjälp. Du, som anhörig, kan vara syskon, barn, förälder, sambo, make/maka, vän eller granne.

Som anhörig kan man vara med i en anhöriggrupp eller komma till anhörigcafé för att få någon eller några att dela sina tankar med och kanske utbyta erfarenheter, tipsa varandra, få ny kunskap och knyta nya kontakter.

Om du behöver kan du ansöka om avlösarservice hos biståndshandläggare. Målet med insatsen är att du som vårdar din närstående ska ha möjlighet att göra något för egen del. För att orka hjälpa till kan man ibland behöva tid för egna aktiviteter och stimulans. Denna insats är kostnadsfri upp till 16 timmar per månad.

Kontakta anhörigsamordnare för att få svar på eventuella frågor.

### **Fixartjänst**

Fixartjänsten är en form av vaktmästarhjälp för hushållsnära sysslor för pensionärer och personer med funktionshinder i eget boende inom Sölvesborgs kommun (gäller ej fritidsboende). Fixartjänsten bistår med hjälp som inte ingår i hemtjänstinsatser.

Arbetsuppgifterna ska kunna utföras av en person. T ex byte av glödlampor, proppar och batterier, lufta element, sätta upp tavlor, rullgardiner och hyllor, sätta upp

och ta ner gardiner, hämta och lämna saker på vind, källare eller skåp, flytta mindre möbler och trädgårdsmöbler, smörja lås, dörrar mm, fästa sladdar och halksäkra mattor. Fixartjänsten hjälper även till med små datajobb som t ex att installera modem, koppla in datorer och hjälp med felsökning. Var och en tillhandahåller eventuellt material. Fixartjänsten är endast utrustad med verktygslåda inklusive vanliga spikar och skruvar.

Insatsen är avgiftsfri.

## Mötesplatser

I Sölvesborgs kommun finns det idag två öppna mötesplatser för dig som är senior 65+. Inne i centrala Sölvesborg, på S:t Ibbsgatan 1D, ligger Duvans mötesplats och i Mjällby, på Sockenvägen 5, ligger Listers mötesplats.

Duvans mötesplats erbjuder aktiviteter, underhållning och ett mysigt café som också serverar hemlagad lunch måndag-fredag kl 11.30-13.00.

Listers mötesplats erbjuder underhållning och fika tisdagar kl 13.30 samt mobilsupport onsdagar kl 11.

Månadsprogram för båda mötesplatserna och meny för Duvans café finns tillgängligt på kommunens hemsida, på facebookside (mötesplatser Sölvesborg) samt på mötesplatserna, biblioteket och på medborgarkontoret.

Programmet skickas även ut till föreningar och organisationer samt till hemtjänstgrupper.



## God man

Om du har svårt att sköta din ekonomi, sörja för din person och bevaka din rätt kan du få en god man. Att få en god man är frivilligt och du har alltid kvar din bestämmanderätt. Vänd dig till överförmyndarnämnden om du vill ansöka om en god man.



## Färdtjänst

Om du på grund av funktionsnedsättning har svårt att förflytta dig på egen hand eller resa med allmänna kommunikationer kan du kontakta färdtjänsthandläggare på Region Blekinge som utreder och beviljar färdtjänsttillstånd. På Region Blekinges hemsida [www.regionblekinge.se](http://www.regionblekinge.se) finns uppgifter om regler, avgifter och annat som rör färdtjänsten.

## FAKTARUTA

### Vad säger socialtjänstlagen?

Enligt socialtjänstlagen har du som inte själv kan tillgodose dina behov eller få dem tillgodosedda på annat sätt rätt till stöd och hjälp. Du ska genom stödet få en skälig levnadsnivå. Insatserna ska utformas så att det stärker dina möjligheter att leva ett självständigt liv.

# KONTAKTUPPGIFTER

**Biståndshandläggare - Uppdelade på vilket område du bor i och vilken dag i månaden du är född (telefon tid kl 8.15-9.45 vardagar utom onsdagar)**

**Södra, centrala och norra innerstan:**

Födda dag 1-10: 0456-81 64 06

Födda dag 11-20: 0456-81 60 14

Födda dag 21-31: 0456-81 64 04

**Nordriktet och Lister:**

Födda dag 1-10: 0456-81 60 13

Födda dag 11-21: 0456-81 60 88

Födda dag 22-31: 0456-81 60 16

**Avgiftshandläggare: 0456-81 60 57, 0456-81 63 43 (telefon tid vardagar kl 8.15-9.45, ej onsdagar)**

**Bostadsanpassning: 0456-81 60 49, 0456-81 61 87**

**Demenssjuksköterska: 0456-81 69 53**

**Anhöringsamordnare: 0456-81 67 45**

**Medicinskt ansvarig sjuksköterska: 0456-81 61 11**

**Medicinskt ansvarig för rehabilitering: 0454-56 31 41**

**Sölvesborgshem: 0456-81 65 00**

**Växeln Sölvesborgs kommun: 0456-81 60 00**

**Patientnämnden: 0455-73 10 90**

**Inspektionen för vård och omsorg: 010-788 50 00**

**Fixartjänst 0456-81 60 20 (telefon tid vardagar kl 8-9)**

**Överförmyndare: 0456-81 60 45 (telefon tid måndag-tisdag 10-12 samt torsdagar kl 13-15)**

**Region Blekinge - Färdtjänsthandläggare: 0455-233 90 (telefon tid måndag-fredag kl 10-12)**