

# *Blekingeboken*

Årg. 50 1972

*Årsbok för medlemmarna i  
Blekinge Musei och  
Hembygdsförening*



Blekinge Musei och Hembygdsförenings förlag  
Karlskrona

## Sölvesborgs slottsruin

### Nya undersökningar på borgkullen

Av ANN-MARIE FRANK

Resterna av den en gång så mäktiga borgen reser sig ännu mer än 10 meter högt på sin kulle. Dess historia är i stort känd — ja, för vissa skeden t. o. m. väldokumenterad både genom skriftliga källor och arkeologiska undersökningar.

Utgrävningar företogs första gången 1940—42 under ledning av nuvarande museiintendenten Lars-Göran Kindström, Helsingborg. Han har också utförligt presenterat förutsättningarna för och resultatet av detta arbete i Blekingeboken 1945. Av olika anledningar blev man då inte i tillfälle att undersöka de nordöstra och sydöstra delarna av borgkullen där det enligt skriftliga källor också skall ha funnits bebyggelse. Genom anslag från arbetsmarknadsstyrelsen, Kungafonden och Sölvesborgs stad blev det 1968—69 möjligt att återuppta undersökningarna och försöka arkeologiskt belägga även dessa byggnader. Undersökningarna pågick ca fem månader och sysselsatte större delen av tiden fyra man. Resultaten av dessa sista undersökningar kommer här att behandlas. Först ges dock en historisk tillbakablick för att sätta in Sölvesborgs slott i ett större sammanhang.

Borgens tillkomst och äldsta tid — liksom stadens — är ännu inte helt kända. Äldre författare, bl. a. Geijer, har velat förlägga borgens grundande till 700-talet genom att förknippa namnet med en kung i de isländska sagorna, sjökungen Sölve. Dessa berättelser har dock inget verklighetsunderlag.

Den äldsta kända skriftliga notisen om Sölvesborgs slott är från 1263 och omtalar att slottet innehas av hertig Wilhelm av Braunschweig som är förmäld med Valdemar I:s dotter Helena — eller möjligen av deras son hertig Otto. Notisen är nedskriven först i slutet av 1500-talet men kan trots detta betraktas som relativt säker även om den införts under fel år — hertig Otto dog 1262. Om den borg som funnits vid

denna tid har dock de arkeologiska undersökningarna inte gett några upplysningar, då den sannolikt ligger under den nu stående tornruinen. Inte heller har några fynd gjorts som direkt pekar på 1200-talet. Dock vet vi att denna borg byggts på en lägre nivå än ruinen. Den har troligen varit helt av trä.

Det är svårt att helt bortse från staden när man behandlar borgen, eftersom de hänger så nära samman. Även när det gäller stadens äldsta tid sviker dock de skriftliga källorna. Det äldsta i avskrift bevarade privilegiebrevet är utfärdat av kung Kristoffer 1445 men det är bara en bekräftelse av tidigare privilegier. Andra källor ger en något säkrare bild. Delar av S:t Nicolai kyrka har daterats till omkring 1300 och en kyrka av den storlek det här är fråga om förutsätter en stad eller en betydande handelsplats. Stadsplanen i den centrala delen pekar också på ungefär denna tid.

De skriftliga upplysningarna är något fler för 1300-talet. Under 1320-talet pantsatte Kristoffer II Lister och en del andra områden. Lister och Blekinge innehades först av riksmarsken Ludvig Albrektsen och sedan av hertig Johan av Holstein, vilket resulterade i en resning i de skånska landskapen. Man vände sig till Magnus Eriksson och 1332 lades landskapen under Sverige. Detta bekräftades också 1343 av Valdemar Atterdag.

Förvaltare av Sölvesborgs slott blev Knut Folkesson Grip som bl. a. skulle hålla 20 mans besättning och åtaga sig slottets totala försvar. Han skulle också svara för de reparationer kungen önskade göra på slottet.

Den tid som nu följer är utan tvekan Sölvesborgs slotts storhetstid. 1360 erövrar Valdemar Atterdag definitivt borgen, sedan förbundet med kung Magnus i Sverige upphört. Slottet har under slutet av 1300-talet pantsatts till bl. a. furst Bugislaus av Rügen, som tycks ha av sagt sig panten när han 1389 gick i förbund med drottning Margareta. 1396 pantsattes Sölvesborg igen; denna gång till Axel Kettelsson. Slottet tycks ha haft en viss politisk betydelse och Erik av Pommern uppehöll sig i början av 1400-talet långa tider där.

Någon gång under andra hälften av 1300-talet tycks också betydande nybyggnader ha företagits. Vid arkeologiska undersökningar har man hittat mynt från denna tid som utan tvekan hör samman med höjandet av borggården och byggandet av det stora centraltornet som nu står som ruin. Även en del av det s. k. porthuset tycks ha kommit till nu liksom troligen också andra byggnader uppe på borgkullen. Eftersom

Sölvesborg ha ekonomisk be borggården, n det inte mycke

Även under dande roll. 1- närmare omst längre tid på son som efter lingar tycks h och brände b ingenting kän des till Axel I tian I som b och kungen g kung Hans ha betydelse som

På 1520-tal Gustaf Vasa l porterar ocks Sverige. Dock var Sölvesborg Sölvesborg Kristian II:s så småningom förbund mella nom 1526. Sö att slottets bes

Vid denna centraltornet fjärde det red gång varit sar av en vallgra Sölvesborg oc bl. a. utökat fört betydand av dessa arbe vari resten bes

Ä Dessa repa

Sölvesborg hade inte bara politisk utan som förvaltningscentrum också ekonomisk betydelse är det troligt att man även byggt på den yttre borggården, men eftersom inga större undersökningar företagits här är det inte mycket vi vet om detta.

Även under den följande delen av 1400-talet spelar borgen en betydande roll. 1436 lär den ha intagits av Engelbrekts folkhär, men de närmare omständigheterna är inte kända. 1451 vistades Kristian I en längre tid på slottet i samband med förhandlingarna med Karl Knutsson som efter unionsupplösningen blivit kung i Sverige. Dessa förhandlingar tycks ha slutat i osämja ty 1452 härjade Karl Knutsson Blekinge och brände bl. a. ner Sölvesborg. Borgen intogs men om skadorna är ingenting känt. Kristian I återtog emellertid borgen som bortförpantades till Axel Iversen Thott på Lillö. Denne kom dock i strid med Kristian I som belägrade borgen 1467. Slottet tycks dock inte ha skadats och kungen gav det snart som pant igen. Både Kristian I och senare kung Hans har långa tider vistats på slottet som alltså fortfarande har betydelse som riksfäste.

På 1520-talet under upproren i Danmark mot Kristian II försöker Gustaf Vasa lägga under sig de skånska provinserna. I april 1523 rapporterar också Berent von Mehlen att hela Blekinge underkastat sig Sverige. Dock blev detta inte långvarigt. Redan efter några månader var Sölvesborg åter danskt och inom ett år hela Blekinge.

× Sölvesborg blev kort härefter stödjepunkt för Sören Norby, en av Kristian II:s sista vapendragare. Norbys "piratverksamhet" blev dock så småningom alltför irriterande för länderna runt Östersjön, varför ett förbund mellan Sverige, Danmark och Lübeck kom till stånd mot honom 1526. Sölvesborg intogs i detta sammanhang av Tyge Krabbe utan att slottets besättning gjorde nämnvärt motstånd.

Vid denna tid torde Sölvesborgs slott vara helt utbyggt, med det stora centraltornet på tre sidor omgivet av enkla träbyggnader och på den fjärde det redan nämnda porthuset, som nu ser ut som två hus men en gång varit sammanbyggt i en övre våning. Borgkullen är också omgiven av en vallgrav. Något senare, 1541, blir Verner Parsberg länsherre i Sölvesborg och han är kanske den som betytt mest för borgen. Han har bl. a. utökat eller förnyat dess bestyckning och i flera år efter 1543 utfört betydande byggnadsarbeten som han fått skattefrihet för. En del av dessa arbeten är reparationer på tornet, som bl. a. fick nytt tak, men vari resten bestod vet man inte.

× Dessa reparationer kom dock till föga nytta. Nordiska sjuårskriget

utbröt 1563 och när Blekinge inte gav sig frivilligt ryckte så småningom svenskarna in från flera håll. Lyckå, Ronneby och Sölvesborg brändes och plundrades. Den 6 september 1564 insåg Verner Parsberg att någon dansk undsättning inte skulle hinna fram, varför han stack borgen i brand och flydde med sin besättning. Under de någorlunda lugna åren 1565—68 tycks danskarna till en viss del ha byggt upp borgen igen. 1569 kommer ett nytt svenskt anfall som avvärjdes men själva staden blev dock åter plundrad och bränd.

Vid freden 1570 förblev Sölvesborg danskt men uppbyggnaden av både staden och i synnerhet borgen tycks ha gått mycket långsamt. Det är inte troligt att någonting av bebyggelsen runt centraltornet, mer än delar av porthuset, fanns kvar, och hela tornet var med all säkerhet utbränt. Det verkar troligt att även bebyggelsen på den yttre borggården förstörts. Antagligen har den höjning av borggården som utan tvekan skett sedan centraltornet byggts — den döljer tornets huggna sockel — ägt rum i samband med denna återuppbyggnad. Dessutom måste en grundlig upprensning ha gjorts, eftersom nästan inga spår av branden har påträffats vid de arkeologiska undersökningarna. Det är inte mycket vi vet om hur återuppbyggnaden framskred. 1586 fick länsherren Peder Brahe tillstånd att uppföra ett envånings korsvirkeshus. Centraltornet har aldrig återfått sin gamla betydelse och tycks inte ha fått nytt tak förrän 1592. Trots slottets synbarligen dåliga skick, har Kristian IV under slutet av 1500-talet och början av 1600-talet uppehållit sig där långa perioder. Under 1600-talet tycks uppbyggnaden ha gått något snabbare och denna byggnadsperiod är också både arkeologiskt och genom skriftliga källor mera väldokumenterad. Åren 1623—24 uppfördes ett tvåvånings korsvirkeshus på kullens östra del. På västra delen tillkom 1635 en nu helt försvunnen byggnad och 1643 ett envånings korsvirkeshus.

Uppbyggnadsarbetet fick dock inte försiggå helt ostört. 1645 var det dags för en ny svensk belägring. Borgen tycks inte ha förstörts i någon större utsträckning, men den hölls en tid av Gustaf Horn. Vid freden i Brömsebro 1645 återgick Blekinge emellertid till Danmark och belägringen upphörde. Detta varade dock inte länge. 1658 fick Nils Krabbe för gott överlämna borgen till Sverige i samband med freden i Roskilde.

Om Sölvesborg slott under den sista danska tiden mist det mesta av sin ställning som riksfäste så blev dess betydelse inte större under den följande svenska. Förfallet hade tydligen också nått ganska långt då borgen överlämnades till Sverige. Sölvesborgs län förvandlades till grev-

skap, först under  
Den siste greve  
rig bodde där.  
ett kungabesök  
sin dominans  
använda byggnad  
rial. All funktion  
och vallgravar  
avstyckades till  
upplevt en be  
nombyggnad  
Sölvesborgs sta

Det egentliga  
varit oavsett  
av tornets tegel  
visserligen bör  
av 1800-talet  
för att använd  
turligtvis dels  
sidan, dels at  
sen fått ligga  
historia och  
som trots allt

De undersök  
har, som ovan  
dersöktes då  
inga ytterliga  
och på södra  
är också på  
centrerats. D  
De enda arb  
män upprens  
läggning tag

#### *Porthuset*

Det i inledn  
ser nu ut so  
har en gång

skap, först under dansken Corfitz Ulfeldt och senare under Lars Kagg. Den siste greven på Sölvesborg var Carl Gustaf Wrangel som dock aldrig bodde där. Under denna tid företogs endast en reparation — inför ett kungabesök 1673. Stora arealer avstyckades 1681 och slottet miste sin dominans på Listerlandet. I mitten av 1700-talet hade man slutat använda byggnaderna uppe på borgkullen annat än som byggnadsmaterial. All fungerande bebyggelse hade flyttats ner på yttre borggården och vallgravarna höll på att fyllas igen. 1759 såldes egendomen och avstyckades troligen ytterligare. Som jordbruk tycks denna enhet ha upplevt en blomstring i början av 1800-talet, att döma av de stora ekonomibyggnader som uppfördes då på den gamla yttre borggården. Även Sölvesborgs stad tycks vid denna tid ha haft en betydlig uppgång.

Det egentliga gamla riksfästet uppe på kullen, som ju redan länge varit oanvänt som annat än byggnadsmaterial, förföll alltmer. Det mesta av tornets tegelkåpa har t. ex. tagits bort. 1816 kulturminnesskyddades visserligen borgen, men det tycks man ha tagit föga hänsyn till. I slutet av 1800-talet schaktades en del av kullens västra sida bort — troligen för att användas som fyllnadsmassa på annat håll. Detta medförde naturligtvis dels att alla spår av bebyggelse försvann på den urschaktade sidan, dels att de kvarstående murarna till stor del rasade. Så har platsen fått ligga tills man på 40-talet — med en modernare tids syn på historia och arkeologi — började restaurera och konservera de rester som trots allt kunde bevaras.

De undersökningar och konserveringsarbeten som gjordes 1940—42 har, som ovan nämnts, behandlats av L.-G. Kindström. Emellertid undersöktes då inte hela den inre borggården. På kullens norra del gjordes inga ytterligare undersökningar sedan porthusets västra parti frilagts, och på södra delen utfördes endast en sonderande grävning i ytan. Det är också på dessa områden som den arkeologiska insatsen 1968—69 koncentrerats. Dessa undersökningar är alltså en fortsättning av 40-talets. De enda arbeten som gjorts i de tidigare undersökta delarna är en allmän opprensning och dessutom har den gamla borggårdens kullerstensläggning tagits fram.

#### *Porthuset*

Det i inledningen omnämnda porthuset (Kindström: "västra längan") ser nu ut som två hus av helt olika konstruktion (fig. 1 b och c) men har en gång varit sammanbyggt i en övre våning av vilken det nu inte

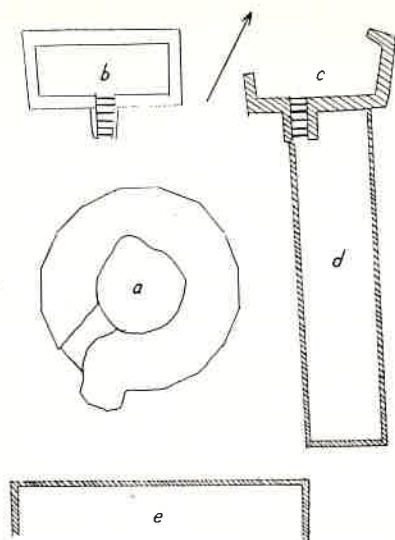


Fig. 1. Sölvesborgs slottsruin. Planskiss i skala ca 1:600. — a. Kärntornet. — b och c Porthuset ("västra längan"). — d. "norra längan". — e. "östra längan". Skrafferade partier frilagda, undersökta och konserverade 1968—69.

finns några spår. Den västra delen utgrävdes av Kindström och har utförligt beskrivits av honom, den östra halvan utgrävdes först 1969. Vid undersökningens början syntes endast ett par tegelstenar över markytan. Resten av porthuset var fyllt med jord och gick ihop med borgkullen. Man hade kanske väntat sig intressanta fynd när man grävde bort denna jordmassa men så blev tyvärr ingalunda fallet. Byggnaden tycks ha blivit igenfylld i mycket sen tid ty ända ned mot det kullerstensatta golvet fanns stora sjök av s. k. kycklingnät. Möjligen kan det ha kommit dit i samband med kompletterande grävningar 1945 då bl. a. schakt i området mellan de båda hushalvorna togs upp. Dock har det inte gått att få någon klarhet i detta.

De bevarade tegelresterna i denna östra del av porthuset var inte stora. På sydmuren, på en sträcka av ca en meter, var två skift bevarade. I det östra hörnet fanns även anfanget till ett tunnvalv (fig. 2), men i så dåligt skick att det inte kunde restaureras utan måste borttagas. Med tunnvalvet hörde också en rad tegel längs sydväggens insida samman. Denna verkade att kunna vara sekundär i förhållande till gråstensmuren. Några spår av eldstad fanns inte här men däremot i den tidi-



Fig. 2. Porthuset. Från nordnordväst.

gare restaurerades muren och hela halsen, vars källare hittades dock i små bitar kvar. I den södra delen finns några spår av en eldstad.

Ca tre meter långt tunnvalv i tuktad gråsten byggdes en halv meter över den östra muren fanns en

tornet. — b  
tra längan”.

n och har  
först 1969.  
över mark-  
med borg-  
nan grävde  
Byggnaden  
kullerstens-  
kan det ha  
5 då bl. a.  
ck har det

et var inte  
t bevarade.  
g. 2), men  
: borttagas.  
insida sam-  
till gråstens-  
i den tidi-



Fig. 2. Porthusets östra del (fig. 1 c). I hörnet till vänster anfang till tunnvalv. Från nordnordväst. Foto förf.

gare restaurerade delen. Vad som finns kvar är hela den östra gavelmuren och hela den södra muren (fig. 3). I denna ligger också trapphalsen, vars båda sidomurar är bevarade (fig. 4). Av själva trappan hittades dock inga spår. Av de andra två väggarna finns bara mycket små bitar kvar. Något underligt är att det inte ens under markytan finns några spår.

Ca tre meter norr om porthusets östmur löpte en mursträckning av tuktad gråsten som var ca en halv meter hög (fig. 5) och gick minst en halv meter ner under markytan. Mellan denna mur och porthusets mur fanns en fyllning av tegelbrockor, gråsten och kalkbruk, som slutta-





Fig. 3. Porthusets östra del efter friläggning. Från västsydväst. Foto förf.

de upp mot porthusets mur och gick i nivå med denna. Vad har nu denna stora "packning" tjänat till? Har muren av tuktad gråsten tillhört en utbyggnad till porthuset som för övrigt helt rasat samman? Eller är den ytterkanten av ett stöd för porthuset som byggts när borggården höjdes? Det finns ingen möjlighet att avgöra detta. Ett visst stöd för antagandet att det skulle röra sig om en stödpackning kan kanske det faktum sägas utgöra, att det vid den tidigare restaurerade delen av porthuset påträffades stora gråstenar som lagts som stöd utanför murarna. Några större likheter mellan detta stöd och den ovan beskrivna konstruktionen finns dock inte.

Till vilken tid hör nu detta porthus? Den på 40-talet restaurerade



Fig. 4. Del av d...  
genom den gam...

västra delen i  
byggnadsteknis  
ha påbörjats i  
visat sig vara  
nadstekniska e  
kom ett mynt  
daterande. M  
kort och vi ko  
vara samtida 1

Kan man då



förf.



Fig. 4. Del av det restaurerade porthuset med trappan upp till borggården dragen genom den gamla trapphalsen. Från norr. Foto förf.

Vad har nu  
gråsten till-  
nman? Eller  
borggården  
isist stöd för  
t kanske det  
elen av port-  
ör murarna.  
na konstruk-

restaurerade

västra delen har av Kindström daterats till 1500-talet på grundval av byggnadstekniska detaljer. Han anser emellertid att huset möjligen kan ha påbörjats i slutet av 1400-talet. Den nu restaurerade östra delen har visat sig vara betydligt äldre. Här finns visserligen inte mycket av byggnadstekniska detaljer bevarat, men inne i trapphalsens kärnmur framkom ett mynt från 1300-talets andra hälft, som måste anses som säkert daterande. Myntens livstid under detta skede måste anses vara ganska kort och vi kommer då fram till att i varje fall denna del av huset måste vara samtida med — eller föga yngre än — centraltornet.

Kan man då tänka sig en ålderskillnad på hundra år eller mer mellan

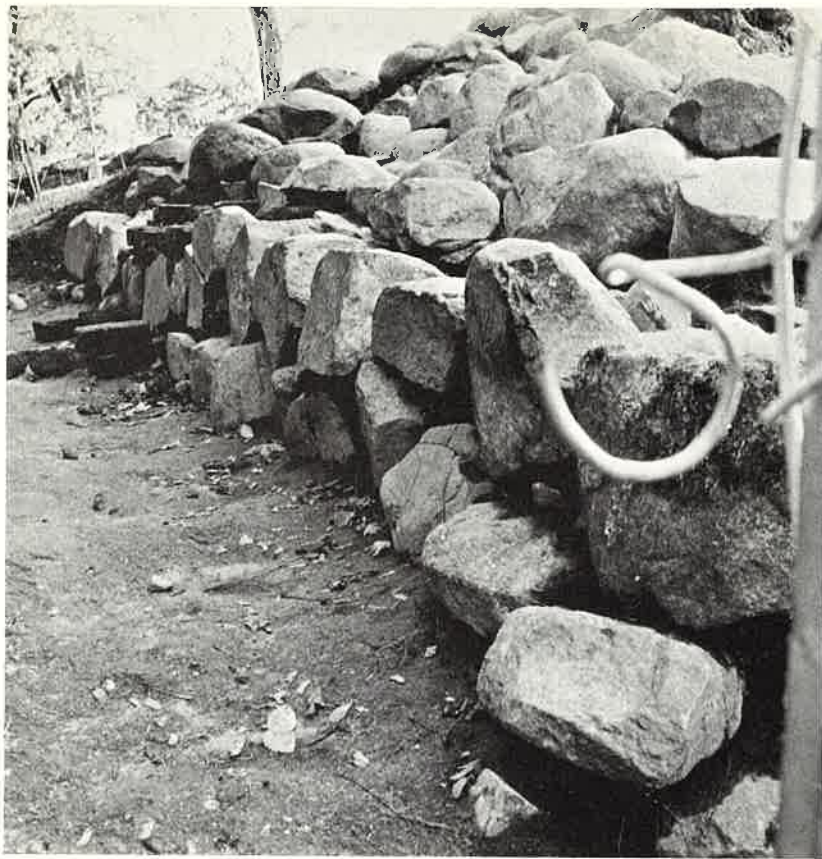


Fig. 5. Murkonstruktion utanför porthusets östmur. Från norr. Foto förf.

två delar av samma hus? Det verkar kanske orimligt men en möjlighet är att det vi nu uppfattar som östra delen av porthuset från början varit en mindre, fristående byggnad som först i ett senare byggnadsskede byggts ut till "porthuset". En annan möjlighet är att hela porthusanläggningen är tidig men reparerats och ombyggts så ofta och genomgripande att den förlorat sin struktur av 1300-talshus.

#### *Det äldsta 1600-talshuset*

Tidigare har nämnts att en höjning av borggården med stor sannolikhet skedde efter branden 1564, varför alla byggnadsrester och fynd som



Fig. 6. "Nor  
markerade

påträffas i  
På borgkul  
uppfördes,  
hus (Kind  
murar som  
porthuset s  
två skorste  
ningen.

Ganska  
kom en m  
ugn med i  
sten mellan  
ning och  
Det visade  
en meters  
nuvarande  
mit efter 1



Fig. 6. "Norra längan" efter undersökning och igenläggning. Mursträckningarna markerade med gråstenar. I bakgrunden Porthuset. Från sydsydöst. Foto förf.

påträffas nära den nuvarande markytan bör vara yngre än detta år. På borgkullens östra del, närmare bestämt utmed branten mot nordöst, uppfördes, som också tidigare sagts, 1623—24 ett tvåvånings korsvirkeshus (Kindström: "norra längan"), här fig. 1 d. Det är dettas grundmurar som nu är markerade med gråsten och går intill den halva av porthuset som trappan numera går igenom (fig. 6). Huset skall ha haft två skorstensstockar, vilket stämmer med vad som framkom vid utgrävningen.

Ganska nära den gavel som varit sammanbyggd med porthuset framkom en mycket väl bevarad s. k. varmluftsugn (fig. 7). Det är en tegelugn med i allmänhet ett inre och ett yttre valv med packning av småsten mellan. Runt om och över denna konstruktion finns dels stenpackning och dels ett system av kanaler genom vilket värmen sprider sig. Det visade sig att denna varmluftsugn, som var kvadratisk med knappt en meters sida, var byggd senare än porthuset och nedgrävd från den nuvarande borggårdsnivå, som vi tidigare konstaterat troligen tillkommit efter 1564 års brand. Det måste utan tvekan ha funnits en nedgång

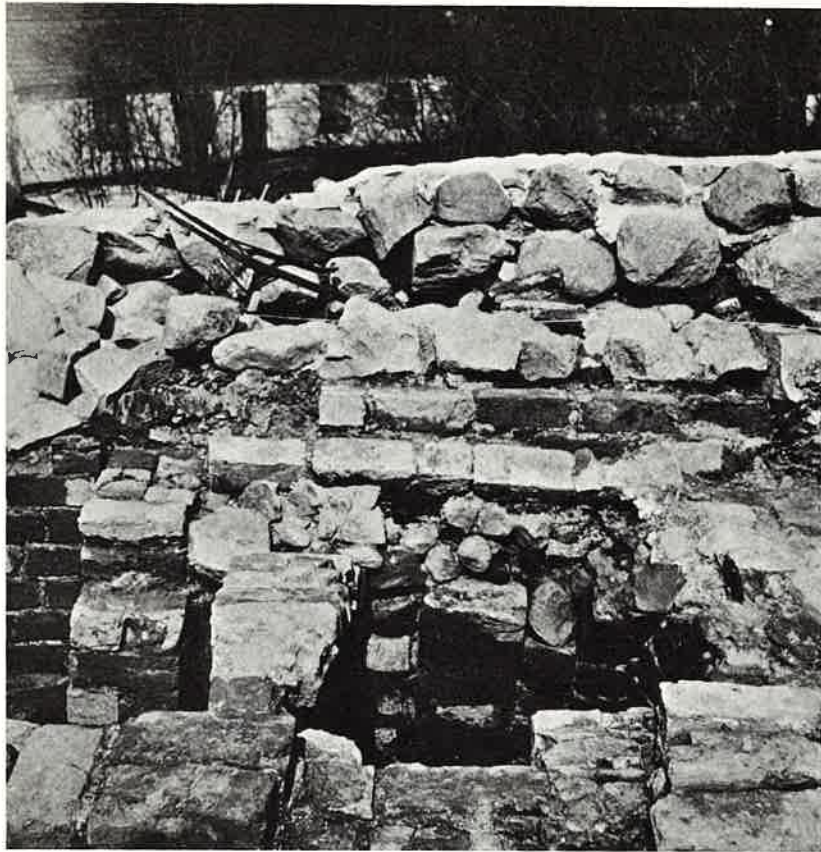


Fig. 7. "Norra längan". Varmluftsgnens utgrävd. Insidans stenpackning och anfangsstenar synliga. Från öster. Foto förf.

från golvnivå till eldningsluckan som ligger i vad som måste ha varit någon form av källarvåning till huset. Någon sådan kunde dock inte påvisas. Denna ugn omnämnes inte i de något senare inventeringar som är bevarade, och det är alltså tänkbart att den tillhört ett hus som funnits på platsen tidigare, dock byggt efter 1564, men som rivits 1623. Det framgår nämligen av länsräkenskaperna, att man delvis använt material från ett gammalt hus. Något som pekar på att ugnen skulle ha tillhört ett äldre hus är att den hänger samman med ett tegelgolv. Det hus som byggdes 1623 skall enligt inventeringen ha haft golv av annat material.

Ännu ett eldstadsfundament framkom i samma länga (fig. 8). Det



Fig. 8. "Norra längan".

var en fyrkantsformig  
en botten av  
höger en av  
som förvarades

Fyndmaterial  
bestod mestadels  
skärva av  
breda men  
hur mycket

Är det möjligt  
uppfördes av  
Det kan vara  
också kan  
under en källarvåning  
hus som byggdes  
rivits och de  
de grundmurarna

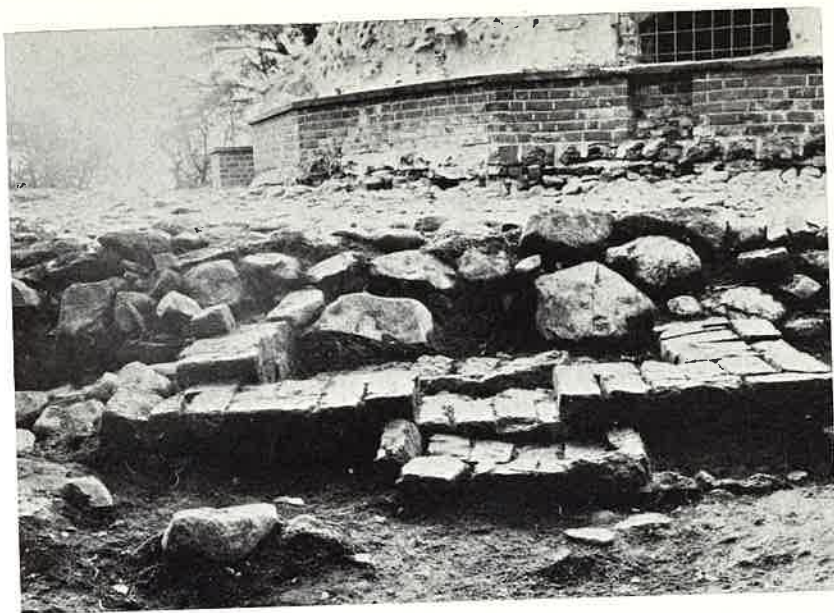


Fig. 8. "Norra längan". Eldstadsfundament vid södra muren. Från norr. Foto förf.

var en fyrkantig tegelkonstruktion med eldplatsen i mitten. Denna hade en botten av små kullerstenar och bränd lera. På framsidan fanns till höger en avbalkning, även den med lerbotten, som närmast får tydas som förvaringsplats.

Fyndmaterialet i denna länga gav tyvärr inte så stort utbyte. Det bestod mest av mycket svårdaterad vardagskeramik och en och annan skärva av renässanskakel. Grundmurarna var mycket dåliga; ganska breda men endast obetydligt nergrävda. Dock är det omöjligt att säga hur mycket de förstörts innan utgrävningen kom till stånd.

Är det nu säkert att det hus för vars rester här redogjorts är det som uppfördes av Tage Ottosen Thott 1623—24? Nej, helt säkert är det inte. Det kan vara en något tidigare byggnad vars grund är återanvänd, eller också kan det röra sig om två olika byggnadsetapper som tillkommit under en kort tid. D. v. s. att t. ex. varmluftsugnen kan ha tillhört ett hus som byggts i slutet av 1500-talet eller början av 1600-talet men rivits och delvis fått lämna material till det hus till vilket de nu bevarade grundmurarna hör, d. v. s. till det som påbörjades 1623.



Fig. 9. "Östra längan". Södra delen med rader av gråsten som indelar området i små "bås". Från norr. Foto förf.

#### Huset från 1635

Nästa större byggnadsarbete tycks ha företagits på borggårdens västra del, där en byggnad skall ha uppförts av Tage Andersson Thott 1635 (Kindström: "södra längan"). Det tycks vara till denna byggnad eller eventuellt till en något senare tillbyggnad som man för första gången bryter ner tegel från centraltornet. Detta har vid denna tid möjligen varit i så dåligt skick att det fanns risk för ras. Av denna "södra länga" finns ingenting kvar. Den har helt förstörts vid 1800-talets ras. Vid Kindströms utgrävningar här påträffades dock i rasmassorna rester av



Fig. 10. "Östra längan". Från väster.

en grundm  
höjdangivel  
eventuellt a  
den skull be

#### Huset från

På borgkul  
uppförts 10  
längan"), l  
cerad. Fler  
kan konsta



ar området

ens västra  
hott 1635  
gnad eller  
sta gången  
l möjligen  
dra länga”  
s ras. Vid  
a rester av

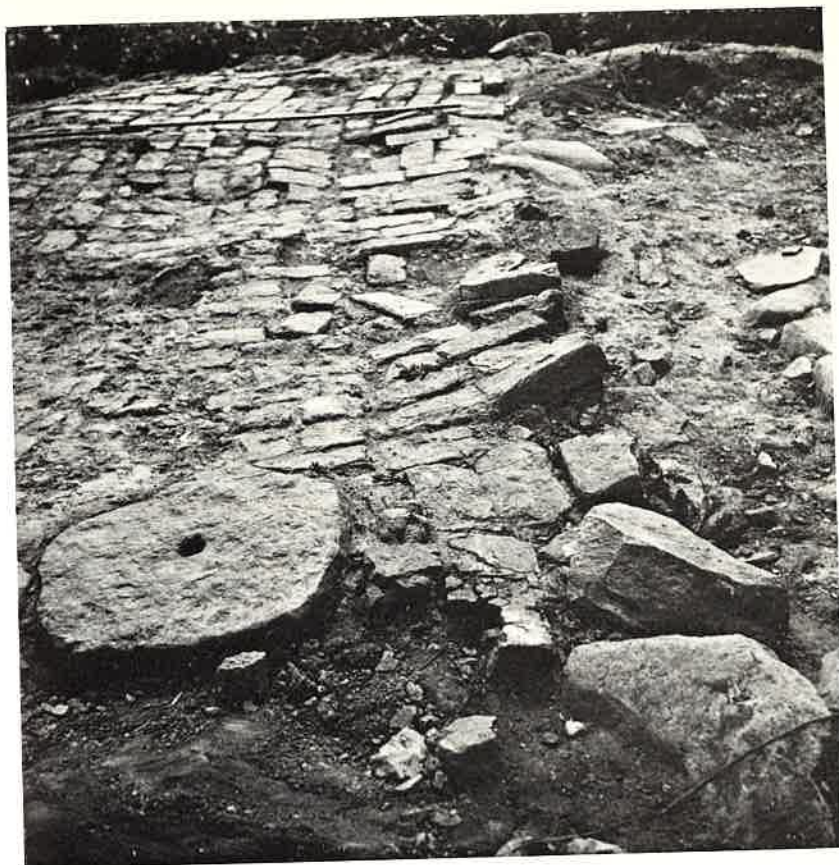


Fig. 10. "Östra längan". Sydligaste delen av tegelgolvet med malsten i förgrunden. Från väster. Foto förf.

en grundmur ca en meter under nuvarande borggårdsnivå. Om denna höjddangivelse är riktig har vi här belägg för en bebyggelse före 1564, eventuellt anlagd från samma nivå som centraltornet — utan att för den skull behöva vara samtidig med detta.

#### *Huset från 1643*

På borgkullens södra del, utmed branten mot sydöst, har en byggnad uppförts 1643 som en envånings korsvirkeslänga (Kindström: "östra längan"), här fig. 1 e. Utgrävningen av denna visade sig mera komplicerad. Flera byggnadsetapper som tillhör den nuvarande borggårdsnivån kan konstateras. Det visade sig mycket svårt att avgöra vilka lämningar



som borde föras till en och samma byggnad. Det verkar troligt att man här har reparerat, byggt till och byggt om ett flertal gånger. Slutsatserna försvåras också av att en mängd material från tornet rasat ner här. Den översta nivån under grästorven bestod av hård, packad lera, som säkerligen, i varje fall för en kortare tid, använts som golv. Längst i väster fanns i denna nivå rader av fint lagda gråstenar (fig. 9), som liksom avdelade små bås. Någon säker förklaring till detta är svårt att få fram men man kan tänka sig att de har utgjort underlag för bryggkar, bänkar o. dyl. Enligt den svenska inventeringen av 1669 skall här nämligen ha funnits bryggghus, om ock i mycket dåligt skick. I denna lernivå fanns för övrigt föga av intresse. När leran skalades av framkom omedelbart ett tegelgolv som i en stor del av längan var mycket väl bevarat (fig 10).

I detta golv kunde flera fördjupningar i form av rännor iakttagas. Dessa har fungerat som avlopp och mynnat genom väggen mot borgkullens sluttning och lett avfallet nedför denna. Till samma byggnad som tegelgolvet har också en bakugn hört. Endast fundamentet till denna är bevarat. Troligen har dess bakre rundade del skjutit ut utanför huset, vilket på vissa håll varit vanligt långt fram i tiden. Detta kunde dock inte helt säkert konstateras, eftersom den bakre grundmuren inte kunde säkert iakttagas. Den har troligen i sen tid rasat nedför kullen. I en del av längan norr om bakugnen var tegelgolvet mycket vittrat och delvis brandskadat. Här fanns också partier med fet, sotblandad jord. I detta område framkom en del keramik av yngre datum, s. k. yngre rödgods, samt några metallföremål. Bland dessa fanns också ett 1300-talsmynt som av allt att döma måste ha kommit dit sekundärt. På en nivå lägre än tegelgolvet framkom, där detta saknades eller var förstört, ett lager med stor kullersten, som gick in under teglet och troligen finns i hela längans sträckning. Denna kullerstensättning kan mycket väl tänkas ha varit underlag för ett trägolv, men det verkar däremot föga troligt att den ursprungligen skulle ha lagts som underlag för ett tegelgolv.

Vid det fortsatta undersökningsarbetet togs två djupare schakt upp för att se om det fanns några spår av äldre borggårdar eller äldre bebyggelse. På litet mer än en meters djup fann vi ett mörkare band som utvisar en gammal marknivå, som tycks vara den nivå från vilken centraltornet byggdes. Fanns det då någon äldre bebyggelse än 1600-talets på denna plats? Det är inte mycket som finns bevarat, men ungefär på tornets anläggningsnivå framkom ganska långt österut två lager

noggrant lagda g  
till dem en stenl  
dessa fynd tydas  
tan allt som kan  
den har varit o. s  
finns några fynd  
nit är underlag  
gör inte heller att

Flera rester, n  
byggnadsnivå, fra  
ra" och den "ösi  
byggnadsetapper  
gårdens. Tyvärr  
vis därför att la  
mycket nära mu  
omfattande unde  
ligt att säkert av  
talet haft någon

#### *Konservering*

Både undersökni  
sträckning gått  
ström har tidige  
ningen.

Av de tre lär  
"norra" och "ös  
åter fått bli grä  
se de intressant  
andra sidan det  
veringen av por  
som inte fanns  
fallet är i den v  
och inte heller  
dåligt bevarade  
som fanns i mu  
att nämnvärt h  
stöd. Det gamla  
på vägen uppf

noggrant lagda gråstenar med mindre stenar inkilade och i anslutning till dem en stenläggning som dock var mycket ojämn. Utan tvekan kan dessa fynd tydas som rester av en äldre byggnad men det är också nästan allt som kan sägas. När denna byggnad har kommit till, hur stor den har varit o. s. v. finns inga möjligheter att avgöra, eftersom här inte finns några fynd av värde. Om den ojämna stenläggning som framkommit är underlag för golv eller om den är en del av en äldre borggård går inte heller att avgöra.

Flera rester, möjligen från samma byggnadsetapp och från samma byggnadsnivå, framkom när ett försök gjordes att binda ihop den "norra" och den "östra" längan. I det schakt som togs upp här kunde två byggnadsetapper konstateras på en lägre nivå än den nuvarande borggårdens. Tyvärr var det omöjligt att få någon överblick över dessa, delvis därför att lagerföljden var störd av rötterna från de träd som stod mycket nära murresterna, delvis därför att det var omöjligt att göra så omfattande undersökningar som skulle behövts. Det var inte heller möjligt att säkert avgöra om den "östra" och den "norra" längan på 1600-talet haft någon mur gemensam. Det verkar dock föga troligt.

#### *Konservering*

Både undersökningen på 40-talet och den här behandlade har i stor utsträckning gått ut på att restaurera och konservera. Intendent Kindström har tidigare beskrivit vad som gjordes vid den första undersökningen.

Av de tre längor som ovan beskrivits har mursträckningarna i den "norra" och "östra" markerats med gråstenar och marken har för övrigt åter fått bli gräsmatta (fig. 6). Det betyder visserligen att man inte kan se de intressanta tegelkonstruktioner som framkommit, men det är å andra sidan det enda sättet att bevara dem för framtiden. Vid konserveringen av porthuset har principen varit att inte bygga till någonting som inte fanns bevarat. Sålunda har inget tegelskal murats upp som fallet är i den västra halvan, eftersom vi inte vet hur ett sådant sett ut och inte heller om det ursprungligen funnits. I stället har de mycket dåligt bevarade valvresterna tagits bort. De ojämnheter och håligheter som fanns i muren har murats i med gråsten och kalkbruk, dock utan att nämnvärt höja muren. På murarnas utsida har gjutits ett betongstöd. Det gamla kullerstensgolvet har rensats upp och bildar nu en plåtå på vägen uppför borgkullen. Den gamla jordtrappan har också i sin

översta del lagts om och leder nu upp till borgkullen genom porthusets trapphals.

Denna undersökning har i sig givit en del intressanta resultat men bör likväl ses som en fortsättning av 40-talets. Så bygger t. ex. dateringsfrågorna i stort på Kindströms tidigare gjorda bedömningar och har inte upptagits till förnyad prövning.

## Avaskär

Spår av en f

Följer man någon halvkilo Kristianopels framgent varit själva Kristianop

Sedan plats besvärande, in om Avaskärs k bleve tvungen staden Avaskä innan platsen förf. med fil. s



Bild 1. Det m geografi. Atlas